

Med det publika i fokus

Bärande idé

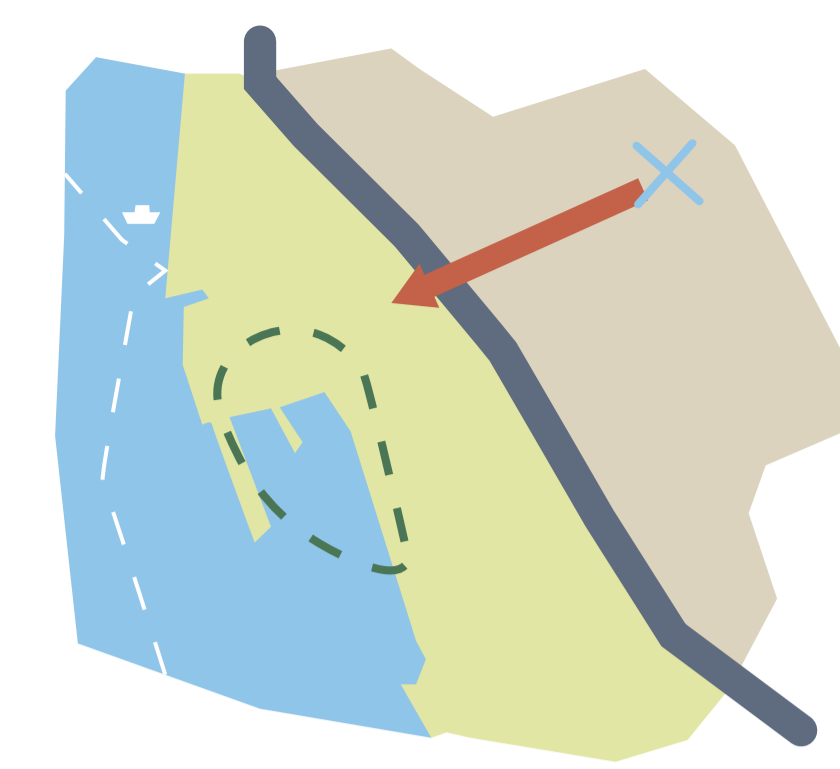
När man tänker på ordet *stad* dras ens tankar nästan automatiskt till handel. Våra publika platser kretsar kring att vi ska konsumera. Hållbarheten i detta går att ifrågasätta på två punkter. Hur hållbart är det att utforma städer efter ett konsumtionsbeteende när klimatkrisen kräver att vi minskar vår konsumtion? Och hur kommer det fungera i längden att "livet i staden" är beroende av handel när detta alltmer flyttas bort från staden?

Inom en snar framtid kan våra städer behöva fyllas av andra aktiviteter. Staden kanske behöver bli mer en plats för kravfritt umgänge med platser för samtal. En samlingspunkt utan ett kommersiellt syfte. Detta blev den grundpelare som jag valde att utforma fiskhamnen efter. Fiskhamnen, med sitt läge i staden och med kontakten till vattnet, har möjlighet att bli just denna viktiga samlingspunkt. Ett publikt rum i staden, en plats för sällskap.



Skapa en plats för kravlöst umgänge

- Möjliggör promenadstråk och rum i den offentliga miljön
- Skapa parker utan kodning som därmed tillåter många aktiviteter
- Främja de gående



Tillgängliggöra och aktivera platsen

- Koppla till staden genom färjeläge och enkla övergångar
- Ge platsen en tydlig publik karaktär
- Jobba med siktlinjer och en skiftande bebyggelse för att underlätta orienterbarheten



Ta vara på kontakten till vattnet

- Bryggor och sittplatser som uppmuntrar och möjliggör sol och bad
- Skapa stråk ut till vattnet
- Låta vattnet utgöra huvudaktivitet



Planutsnitt
Skala 1:1000 (A1)



1. Kontakt med vatten

Betydande för utformningen av stadsdelen var att tillgängliggöra och aktivera kajen. Vilket gjordes med bryggor och stråk. En strandpromenad har även skapats.

2. Promenadstråk

Det huvudsakliga promenadstråket befinner sig väderskyddat en bit in i området. Promenadstråket kommer i stort sett vara bilfritt och har utformats för kunna omfatta olika aktiviteter.

3. Gårdar

Den huvudsakliga byggnadstypologin ger halvprivata innergårdar med ut- och inblickar till gårdarna. Gårdarna är av olika karaktär och uppfattas som ljusa och luftiga.

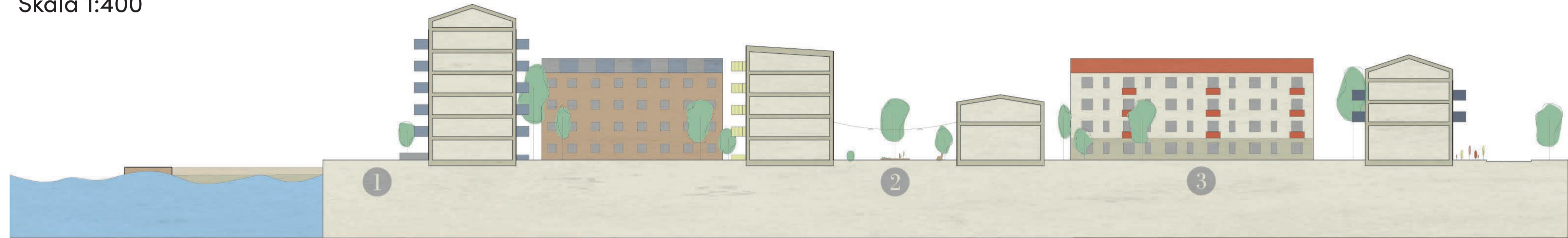
4. Siktlinjer

Siktlinjer och glimtar var två kvalitéer som området utformats utefter. Den huvudsakliga siktlinjen blev den som ledde till biblioteket, där biblioteket i sig kommer agera fondmotiv.

5. Blandad bebyggelse

Fiskhamnen består av en skiftande bebyggelse både gällande skalor och fasadutformningar. Staden behöver inte vara estetiskt sammanhållen, tvärtom ses denna mångfald som en kvalité.

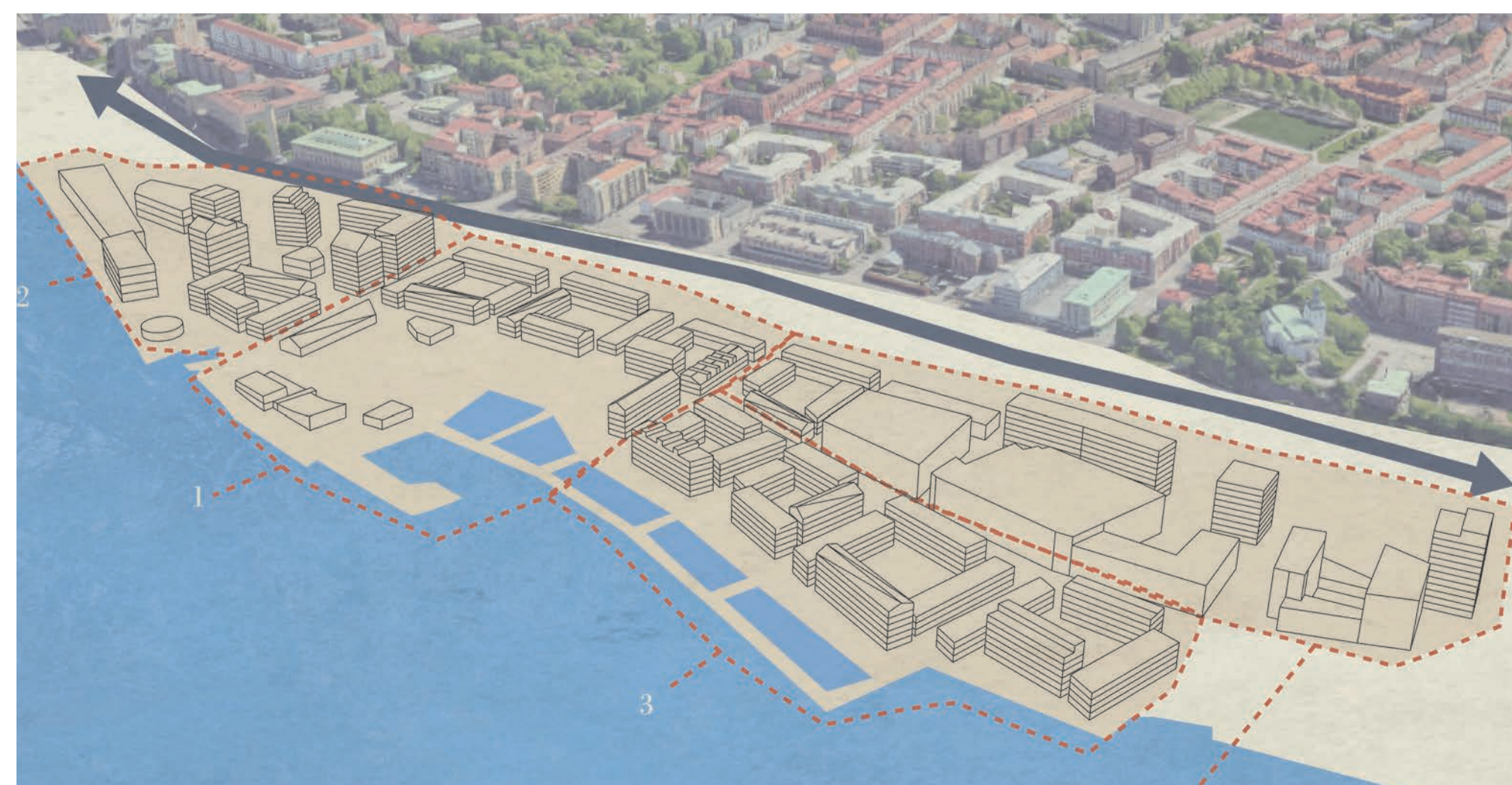
Sektion A-A
Skala 1:400



Området har delats upp i fyra etapper, där den första etappen kommer att omfatta de flesta publika platserna. Däribland den badplats som konceptet vilar på. Badplatsen består av ett större trädäck.

Två av bassängerna kommer att vara öppna för bad. Resterande fylls med aktiviteter i ett senare skede. De långa bryggorna möjliggör umgänge kring och på vattnet. I etapp 2 kommer kopplingarna till området förstärkas genom ett nytt färjestopp och parkeringshus.

Vy med etapper



Själens katedral

För snart åtta år sedan läste jag en text om bibliotek som jag än idag bär med mig. Då denna text har varit så pass viktigt för mitt arbete, och för att jag själv inte kan formulera bibliotekens betydelse bättre än författaren Caitlin Moran kommer här ett utdrag från denna text:

”A library in the middle of a community is a cross between an emergency exit, a life raft and a festival. They are cathedrals of the mind; hospitals of the soul; theme

parks of the imagination. On a cold, rainy island, they are the only sheltered public spaces where you are not a consumer, but a citizen, instead. A human with a brain and a heart and a desire to be uplifted, rather than a customer with a credit card and an inchoate “need” for “stuff.” A mall—the shops—are places where your money makes the wealthy wealthier. But a library is where the wealthy’s taxes pay for you to become a little more extraordinary, instead. A satisfying reversal. A balancing of the power.”

Det här ville jag ta med mig i arbetet av biblioteket vid fiskhamnen. Med referenser såsom Lewerentz förskjötts uppgiften från att ”bara” rita ett bibliotek till att skapa en ”själens katedral”. En viktig publik plats, en plats för människor att vara på - oavsett socioekonomisk status. Det blev även viktigt för mig att byggnaden i sig skulle betona betydelsen av verksamheten. Att byggnaden skulle vara ”värdig” sin funktion.

Plan 1

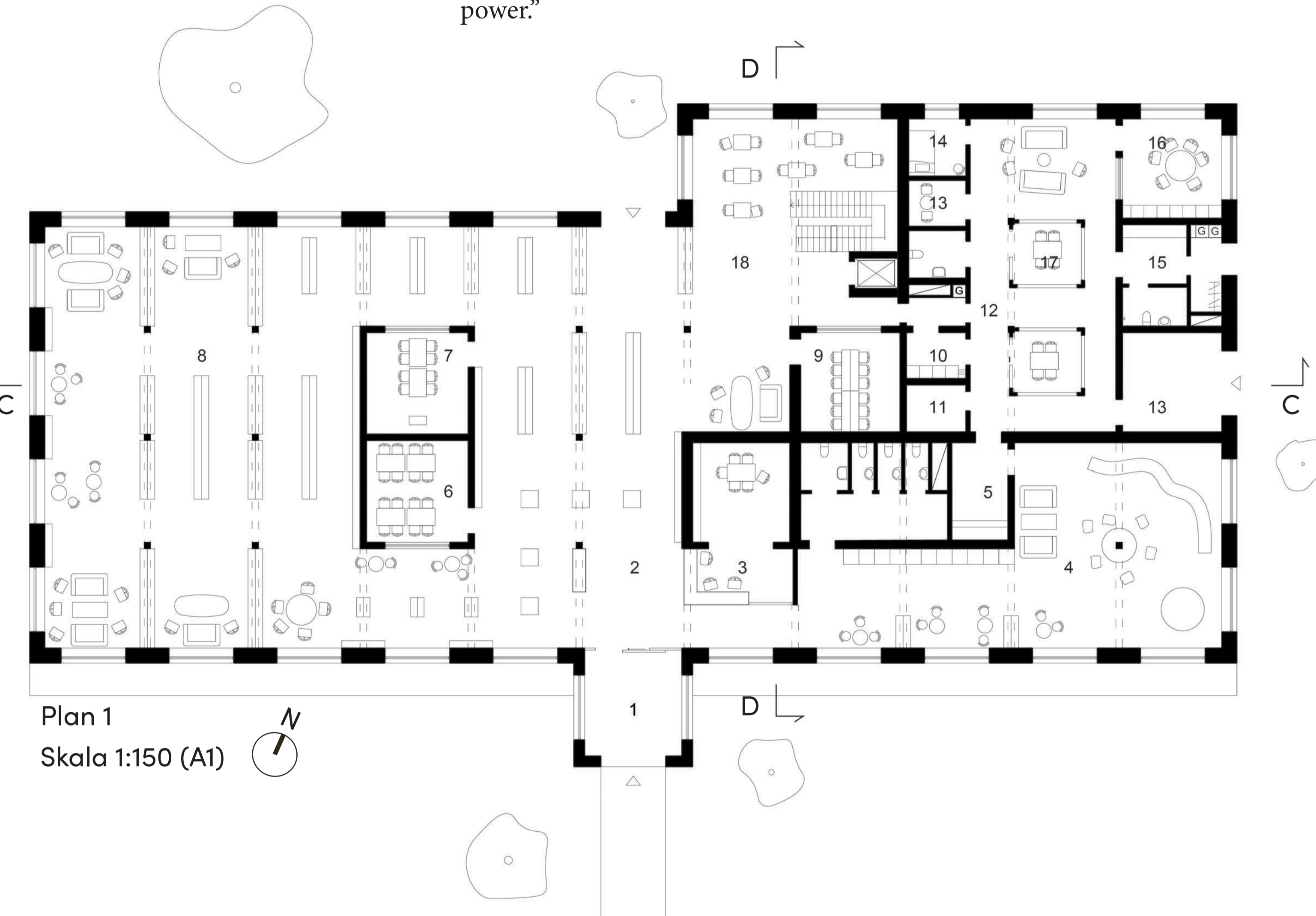
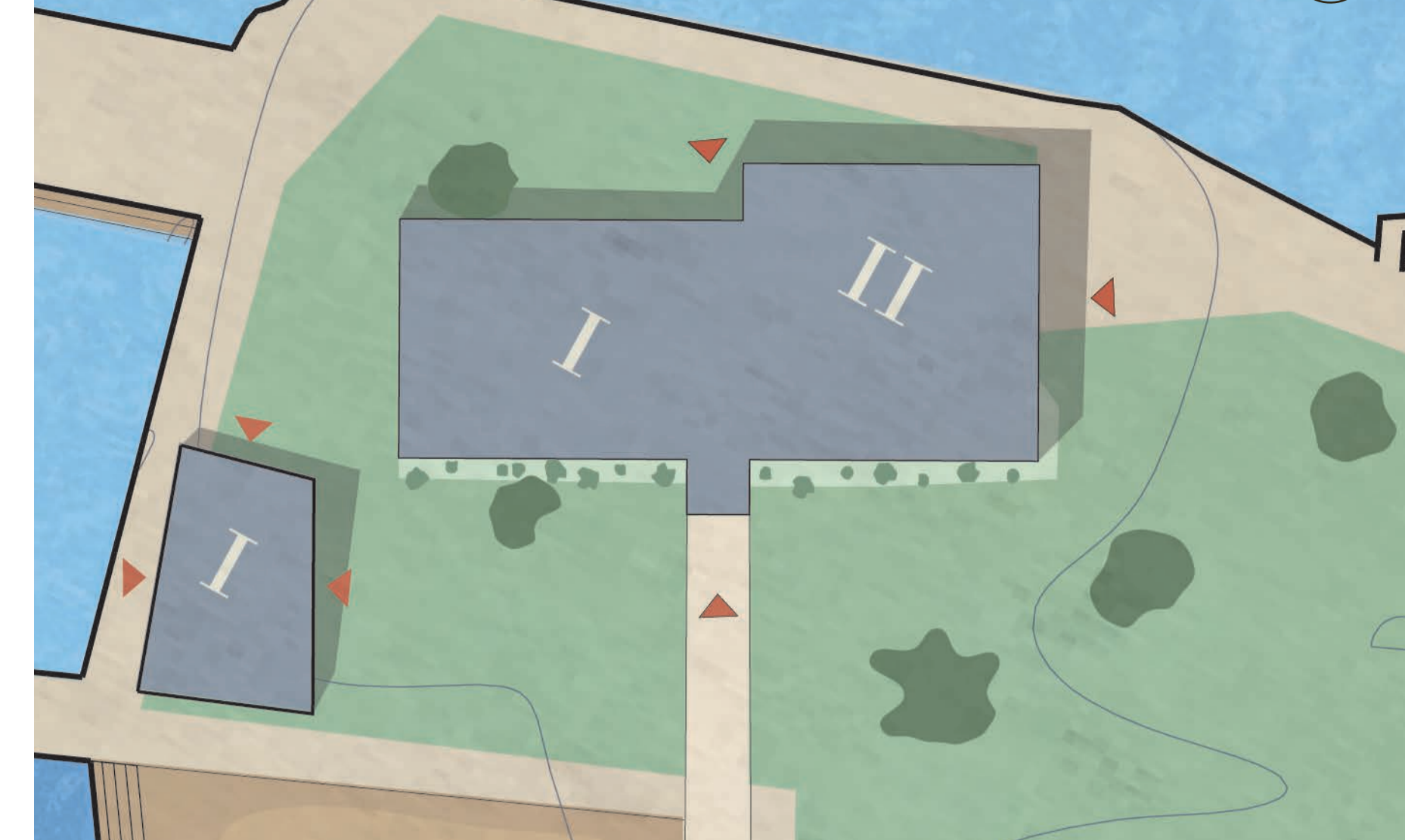
1. Vindfång
2. Utställning, utlåning
3. Reception
4. Sagorum
5. Förråd
6. Grupprum
7. Grupprum (V.I.L)
8. Huvudrum
9. Datorsal
10. Kopiering
11. Teknikrum
12. Personalutrymme
13. Inlastning, förv.
14. Vilorum
15. Omklädningsrum
16. Lunchrum
17. Glasat kontor
18. Studieplatser

Plan 2

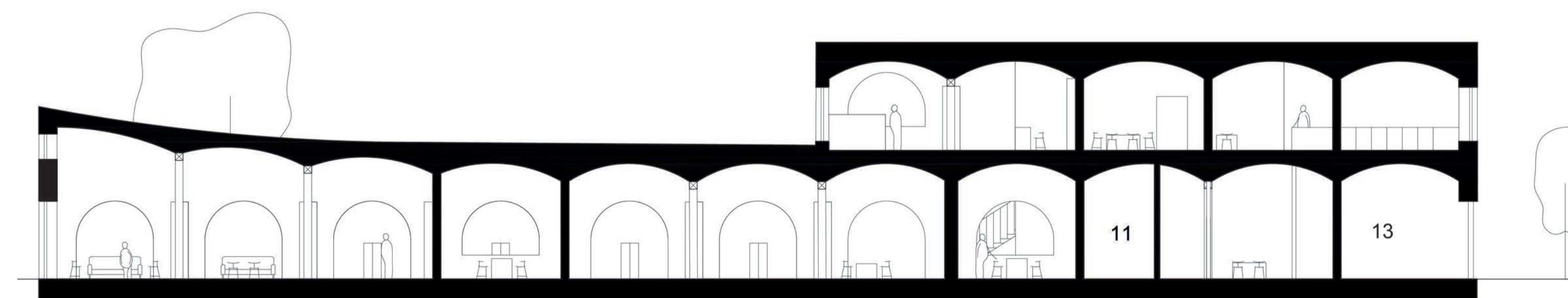
19. Biblioteksyta
20. Infodisk
21. Förråd
22. Rum för brädspel
23. Musikrum
24. Ungdomsrum
25. Läsläsar-rum
26. Café
27. Cafékök
28. Terrass

Situationsplan

Skala 1:50



Plan 1
Skala 1:150 (A1)



Sektion C-C
Skala 1:150



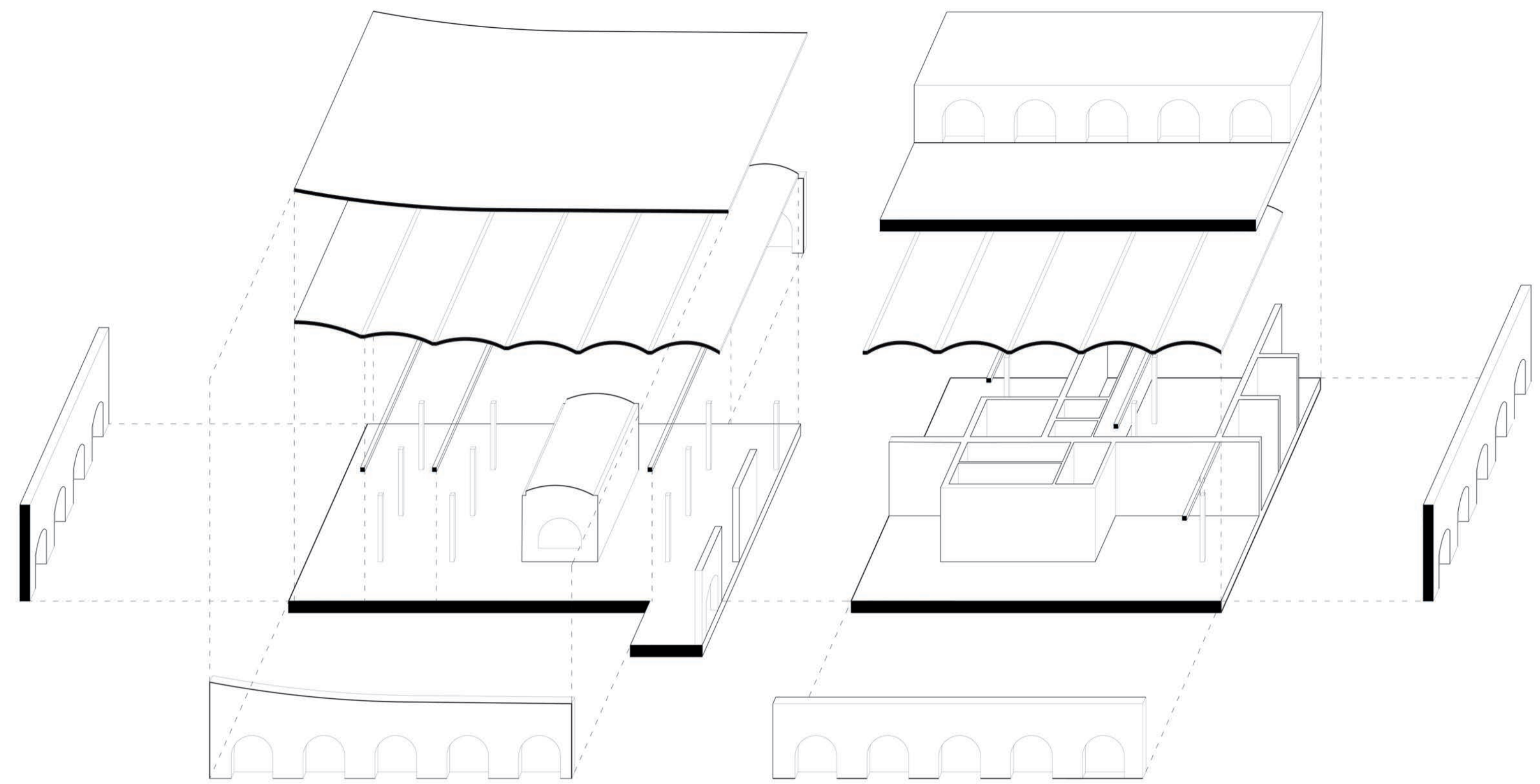
Perspektiv huvudrum





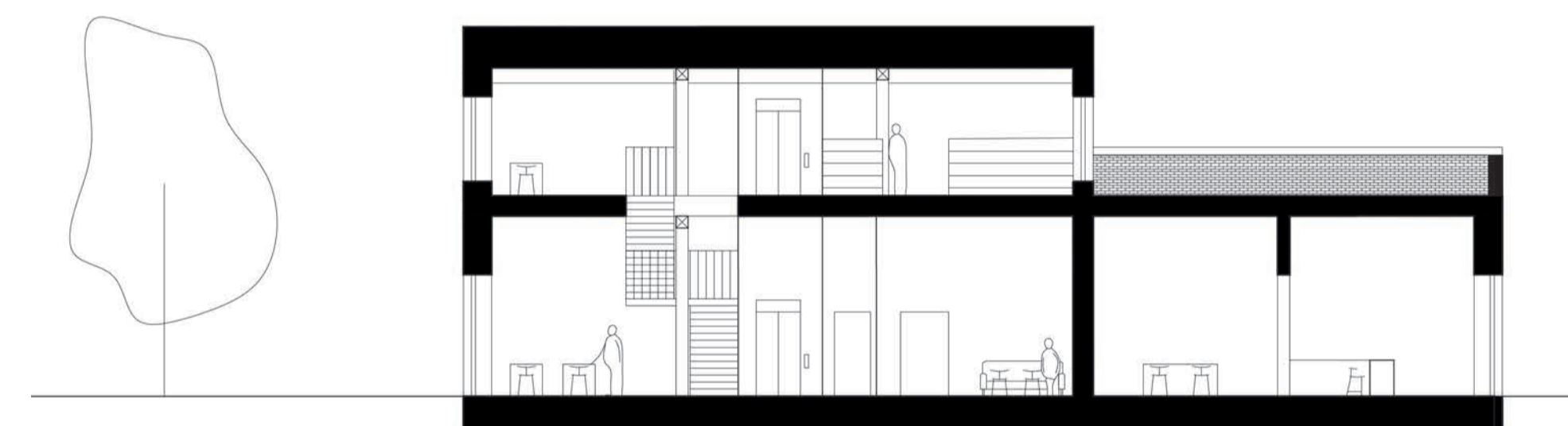
Axonometri

Strukturskiss



Sektion D-D

Skala 1:150 (A1)

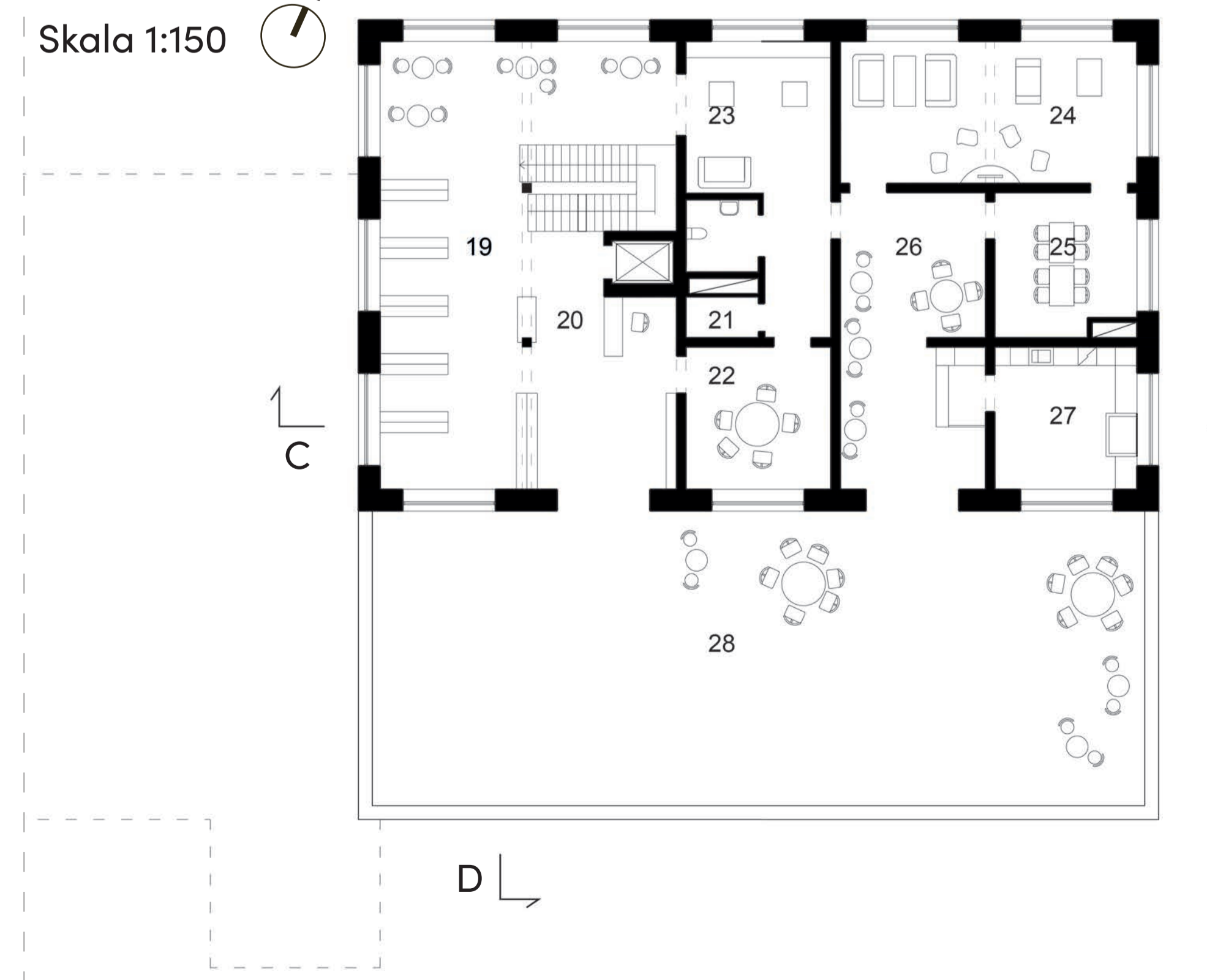


Formen

En grundpelare för bibliotekets form var katedralers struktur med två torn och en tydlig mittpunkt. Denna struktur följde med till Fiskhamnen och resulterade i en byggnad med två vingar. Den ena vingen reser sig mot vattnet och den andra "trappar upp" mot älven och skapar därmed en terrass med solläge.

Plan 2

Skala 1:150



Uttrycket

På precis motsatt sida vattnet ligger tegelskulpturen "vindarnas tempel" vars valv och röda kulör blev inspirationskälla. Även byggnadens riktning följer "vindarnas tempel" där siktlinjen in till biblioteket fortsätter igenom byggnaden och valven riktar sig mot templet på andra sidan vattnet.

Strukturen

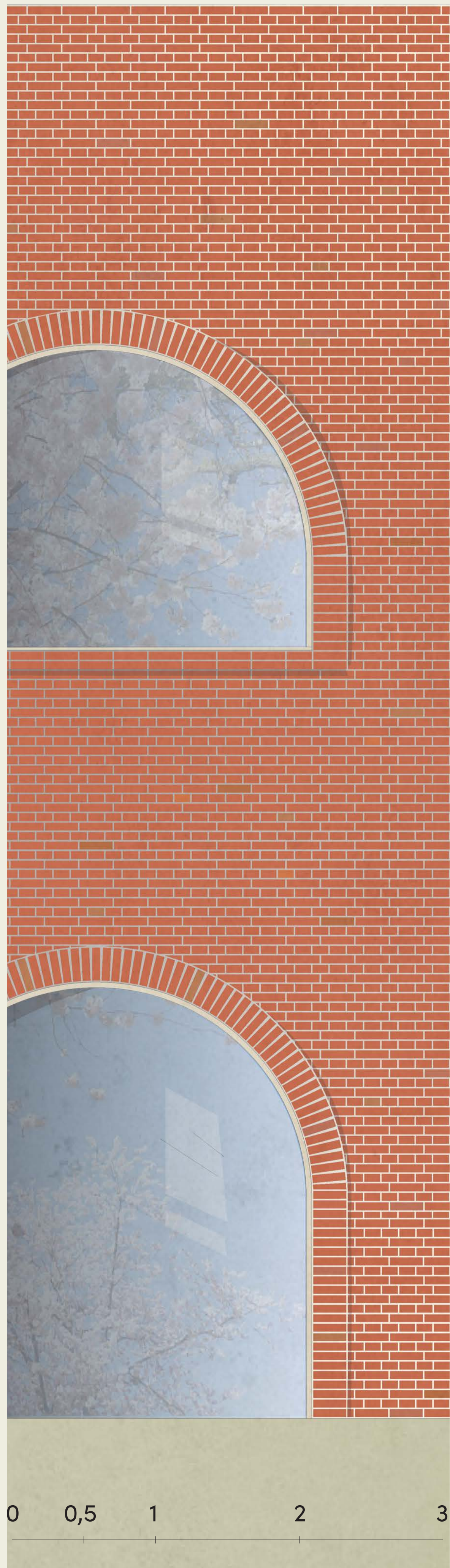
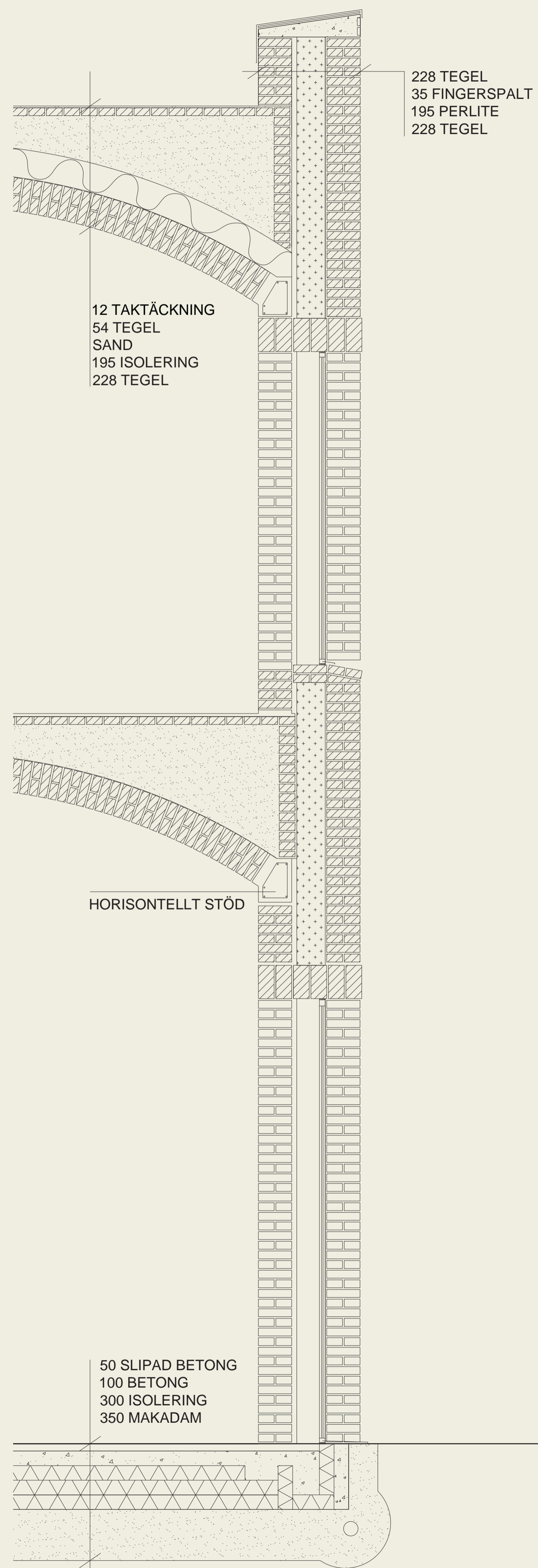
Byggnadens bärande system illustreras i skissen ovan där pelare och bärande väggar bildar den vertikala bärningen. Balkar i betong utgör sedan primärbalkar som ger stöd åt sekundärbärningen - tegelvalven. Takets sluttande form kommer sedan kunna antingen muras - eller stolpas upp genom en träkonstruktion.



Perspektiv entrérum

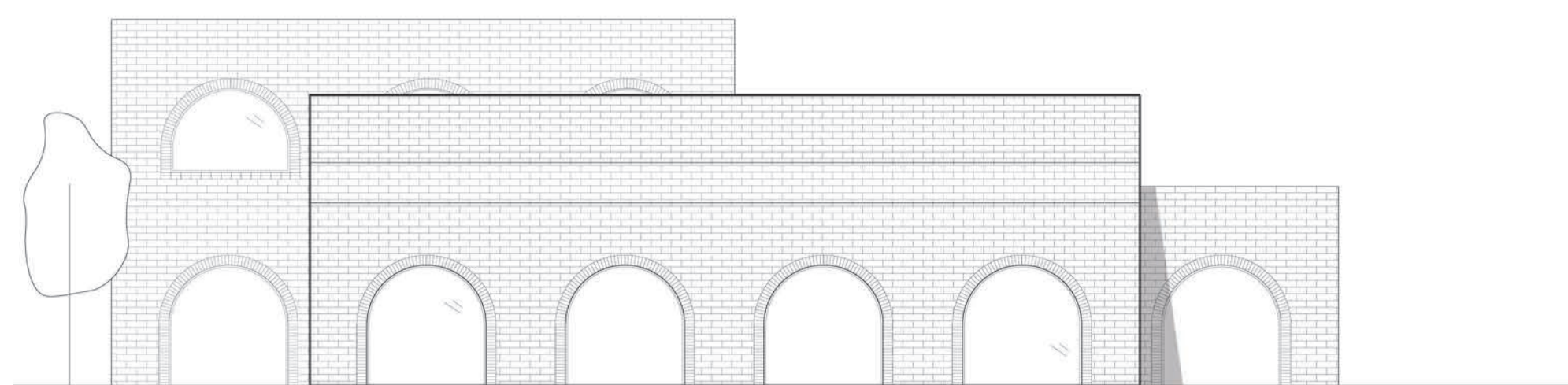
Fasadutsnitt och elevation

Skala 1:20 (A1)



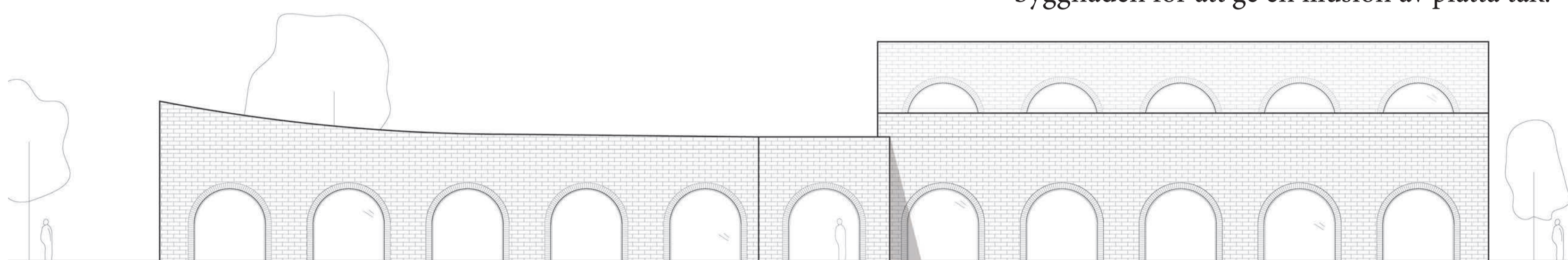
ACEX05, Ritsal 4, Linnéa Ek Eklind, With the public in focus

Precis som i interiören är tegel det material som ger byggnaden sitt uttryck. Fönstren utgörs av valv som, på plan 1, går ner till mark. Vattenavrinningen löses invändigt för att inte konkurrera med fasaden. Övriga plåtars inverkan har även försökts göras så små som möjligt, vilket framgår i detaljutsnittet där tegelstenar läggs snett under fönster för att ta hand om vattenavrinningen. Tegel har även använts till räcket vid terrassen och ytterväggen reser sig upp över taknivån i övriga delar av byggnaden för att ge en illusion av platta tak.



Västfasad

Skala 1:200



Sydfasad

Skala 1:200

