

# NYA MAJNABBEHAMNEN

Anna Erixon Kandidatarbete i arkitektur VT22 Chalmers

## Om stadsbyggnadsförslaget

Projektområdet Majnabbe, vid gamla Stena-lines tysklandsterminal ska omvandlas till bostadsområde och förlänga stadskärnan ut mot vattnet. Den idag hårt trafikerade Oscarsleden planeras att omvandlas till boulevard.

Stadsbyggnadsförslagets bärande idé hänger på att skapa ett urbant och vattennära bostadsområde blandat med kontor, som strikt visar på vad som är offentlig plats och vad som är privat.

Byggnaderna går i samma röda färgskala men varierar i olika material, allt från tegel, betong, trä, skivmaterial och plåt. Det röda går ton i ton med Eriksbergskranen samtidigt som de omtolkar det karaktäristiska röda tegelområdet kring sockerbruket i klippan. Det nya området får en tydlig karaktär att avnjuta.

Det finns en tydlig uppdelning av huskroppar (sockelväning, mittparti, avslut), för att skapa en urban känsla.

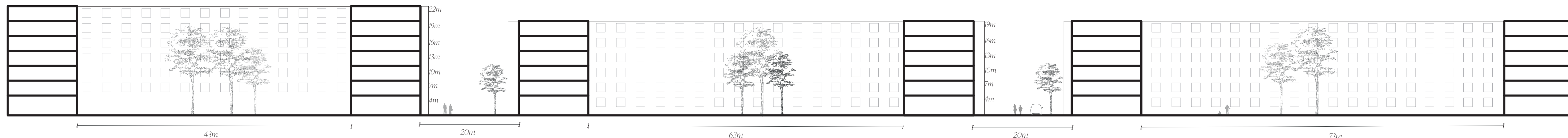
Bostadsgårdarna är stängda och rymliga, vilket skapar trygga utrymmen för boende att vistas på. Samtidigt finns det gott om offentliga platser att vistas i parkområden och längs kajen.

Markbeläggningen i olika mönster av stenbeläggning markerar tydligt olika zoner. Vart gång och/eller cykeltrafik är, respektive biltrafik. Asfalterade ytor undviks för att skapa en omsorgsfull känsla i området samt för att prioritera gång och cykeltrafik framför bilister.

Vägarna smalnar av ut mot vattnet för att minska blåst och skapa en privatere känsla in mot bostadsområdet.



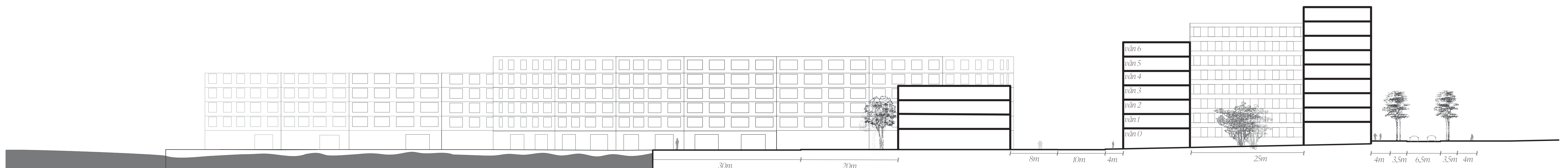
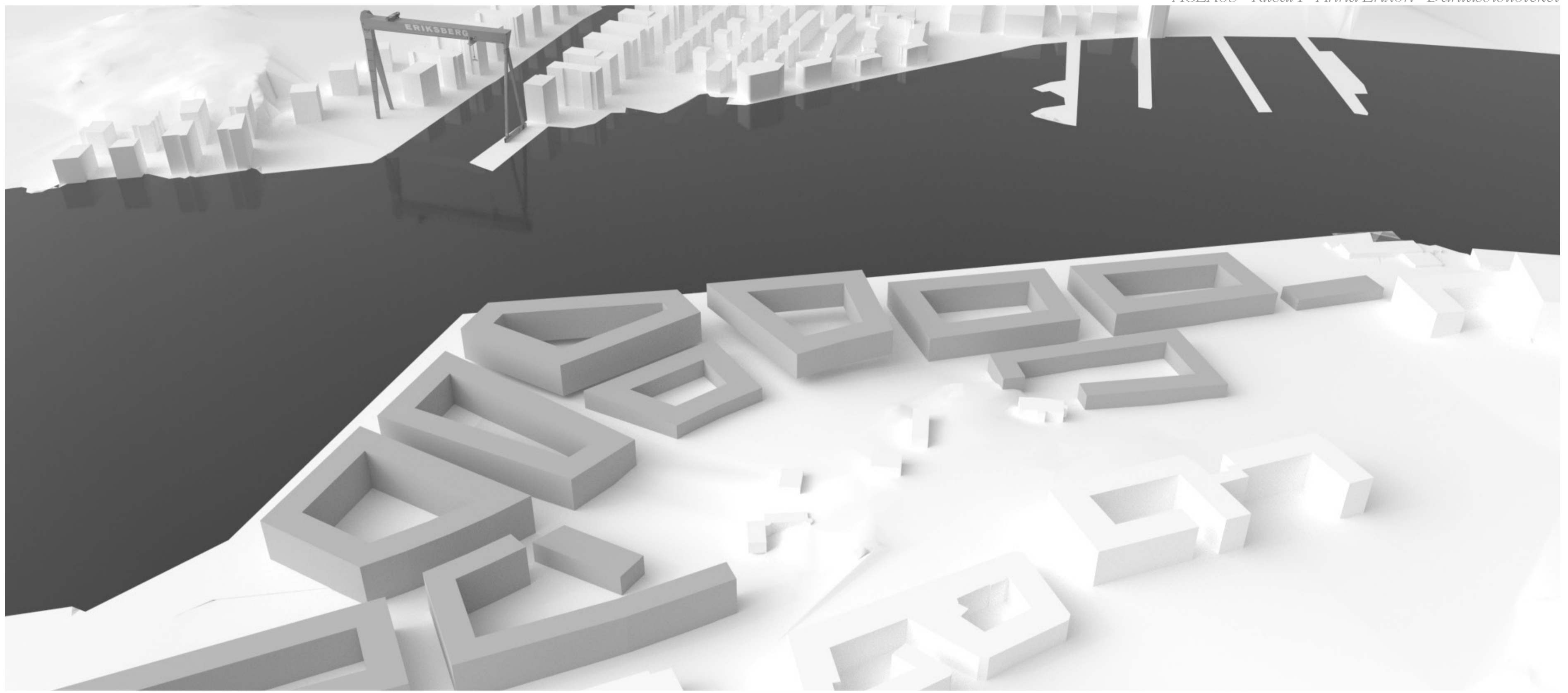
SITUATIONSPLAN SKALA 1:2000 (A1)



SEKTION B-B Skala 1:400 (A1)



PLANUTSNITT SKALA 1:1000 (A1)



SEKTION A-A Skala 1:400 (A1)

# DANIUS BIBLIOTEKET

Anna Erixon Kandidatarbete i arkitektur VT22 Chalmers

## Om Biblioteket

I utkanten av projektplatsen planeras ett nytt bibliotek på 1500 kvm BTA beläget vid strandlinjen i Nya Majnabbehamnen. Biblioteket är lättåtkomligt för stadens invånare, med närhet till både färjeläge buss och spårvagnstrafik. Biblioteket är en offentlig mötesplats för olika typer av människor i alla åldrar. Här kan man studera, läsa, gå på kurs och mötas i ett av stadens finaste lägen, med utsikt över älven.

## Mötet med byggnaden

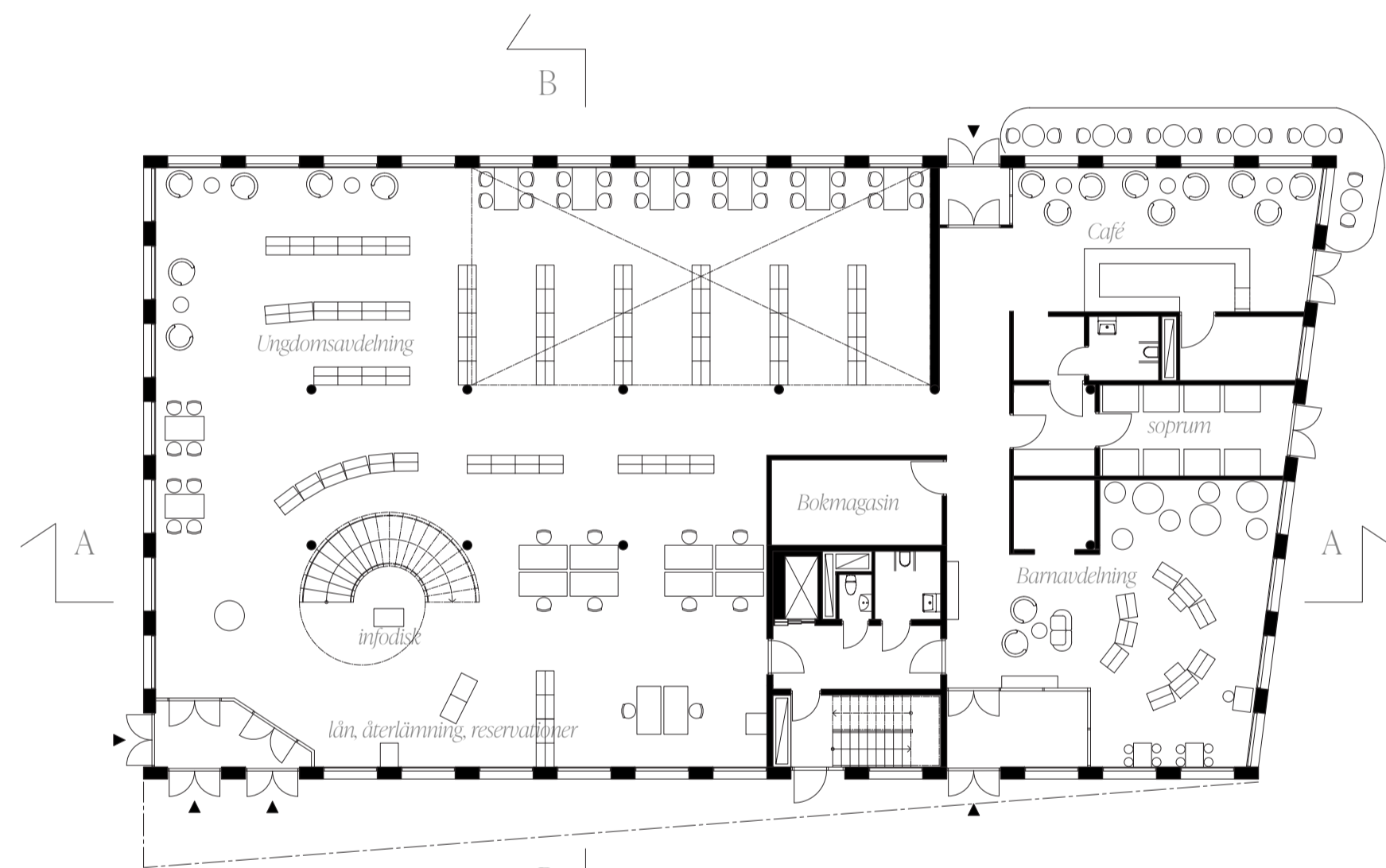
Biblioteket har tre entréer. En huvudentré, entré till barnavdelningen och en entré via café, som även nås inifrån biblioteket. Huvudentrén möter man tydligast från Slottsskogsgatan och ner mot älven. Huvudentrén är markerad med ett utskjutande parti som skapar ett skärmtak över ingångens tre dubbeldörrar.

Barnavdelningens entré ligger lite avskild från huvudentrén en bit in på Majnabbevägen. Entrén är rymlig för att skolklasser ska kunna samlas och det finns god plats att parkera barnvagnar.

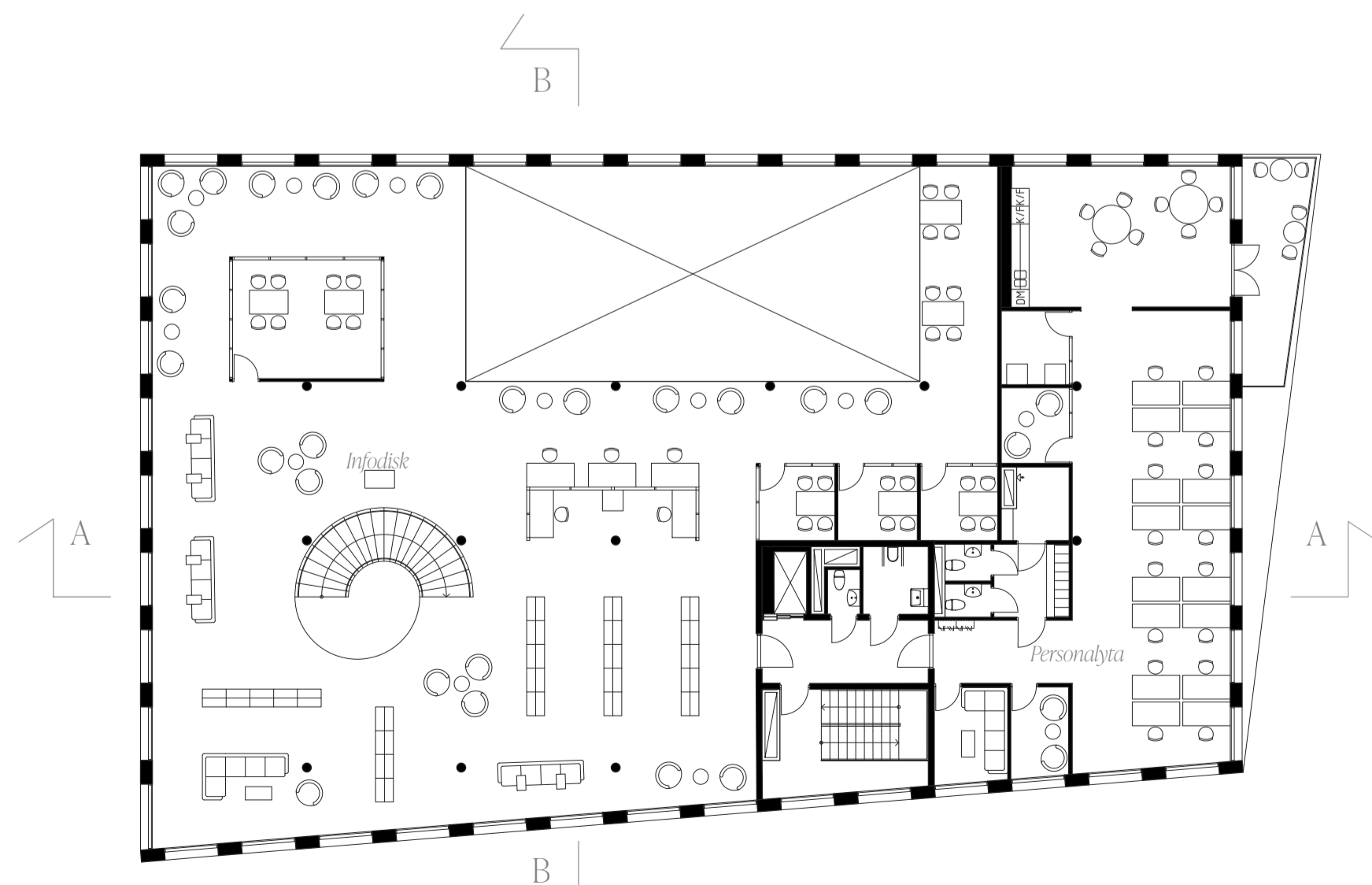
## öppet/slutet

Biblioteket i två plan är uppdelat i öppna och slutna zoner. Den publika bibliotek delen är öppen och luftig och skiljs åt från personaldelen på plan två som är sluten och privat, här kan bibliotekspersonalen arbeta ostört och koppla av i lunchrummet med utsikt över älven.

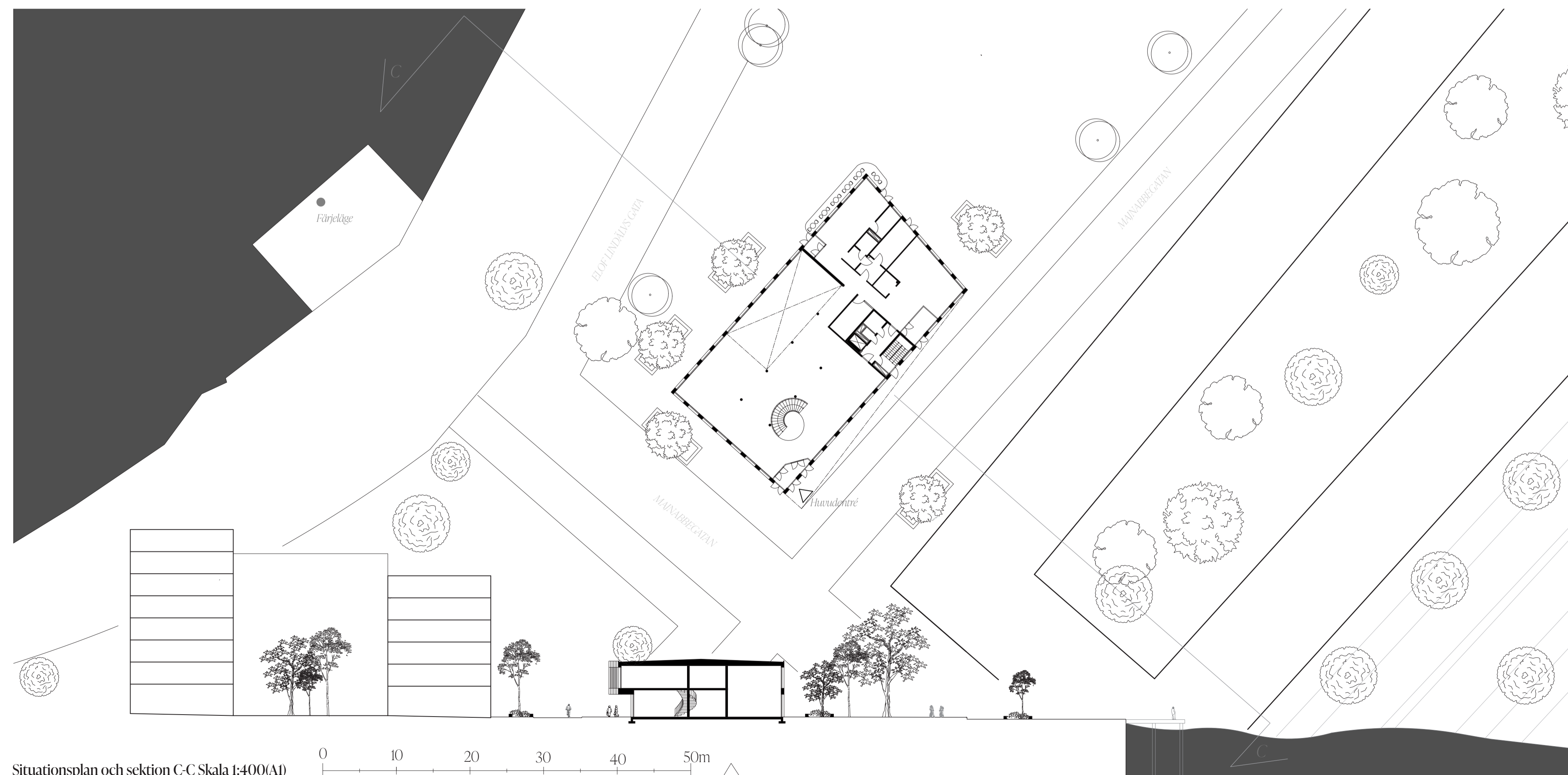
Även café och barnavdelningen på entréplan separeras från den generella biblioteksdelen för att inte störa varandra med olika ljudnivåer.



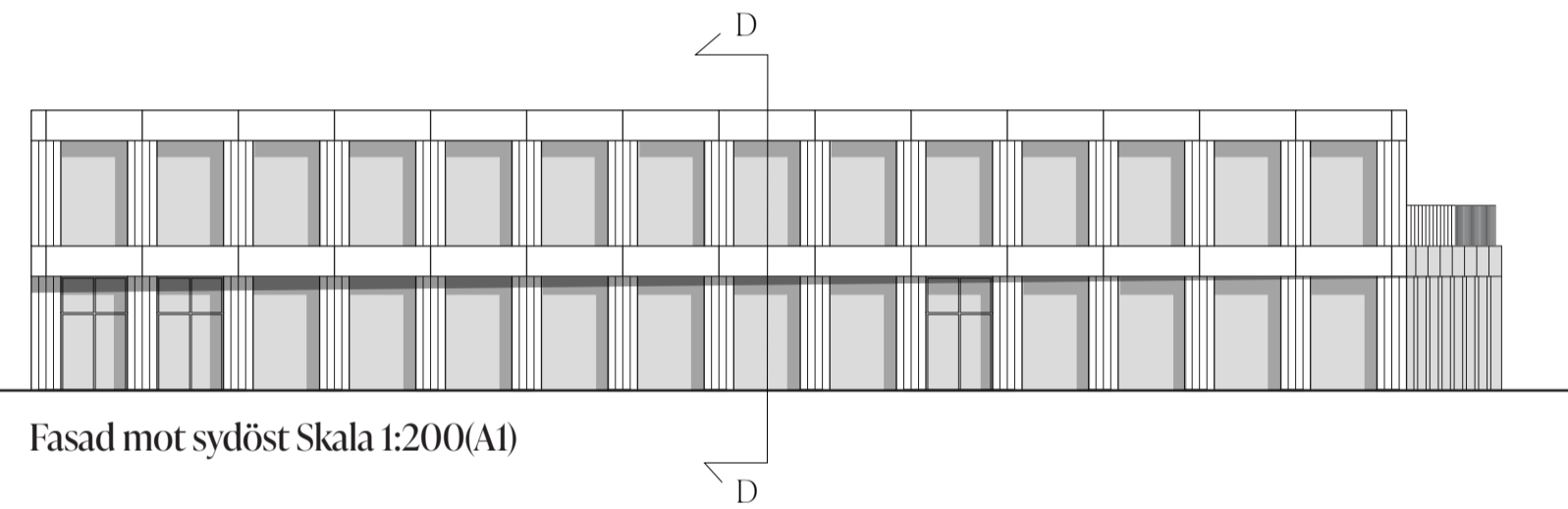
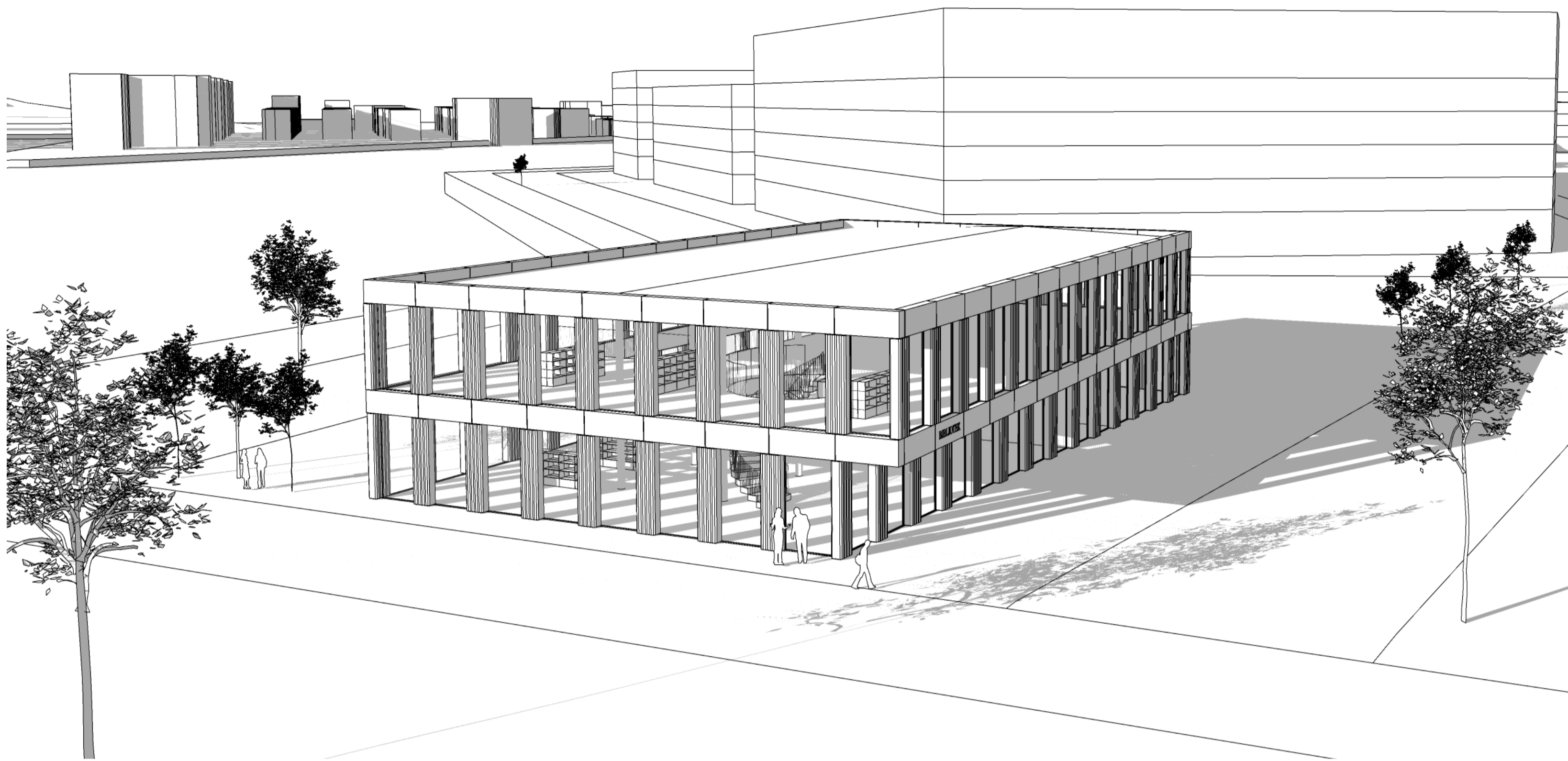
Entréplan skala 1:200(A1)



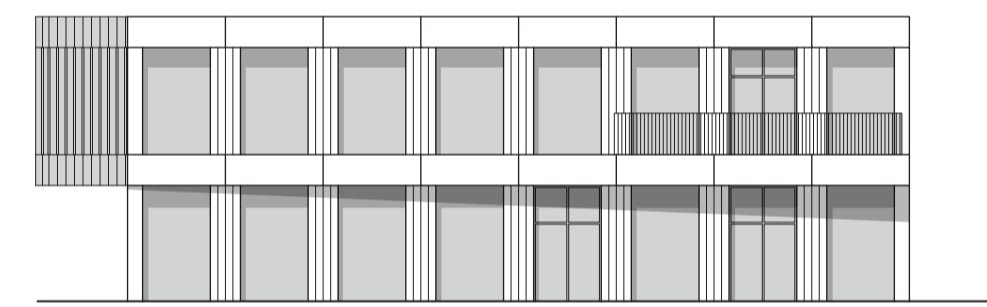
Plan2 Skala 1:200(A1)



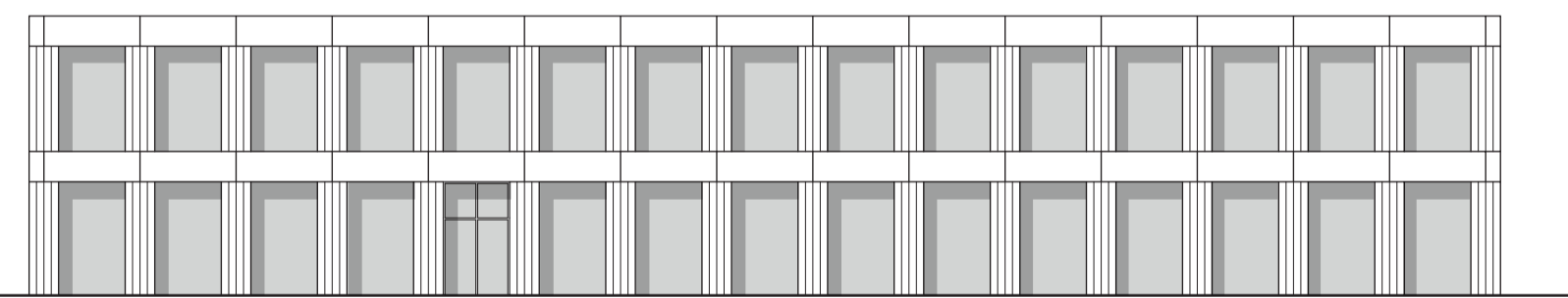
Situationsplan och sektion C-C Skala 1:400(A1)



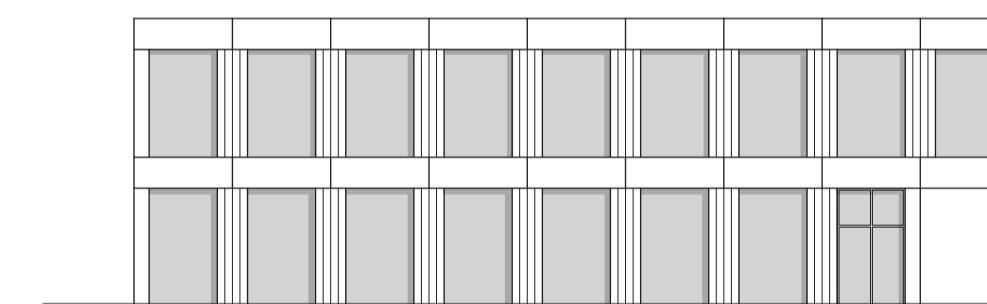
Fasad mot sydöst Skala 1:200(A1)



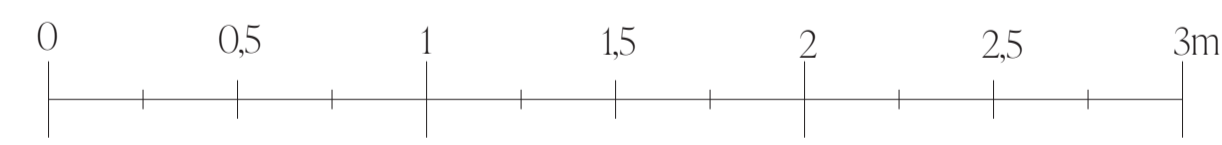
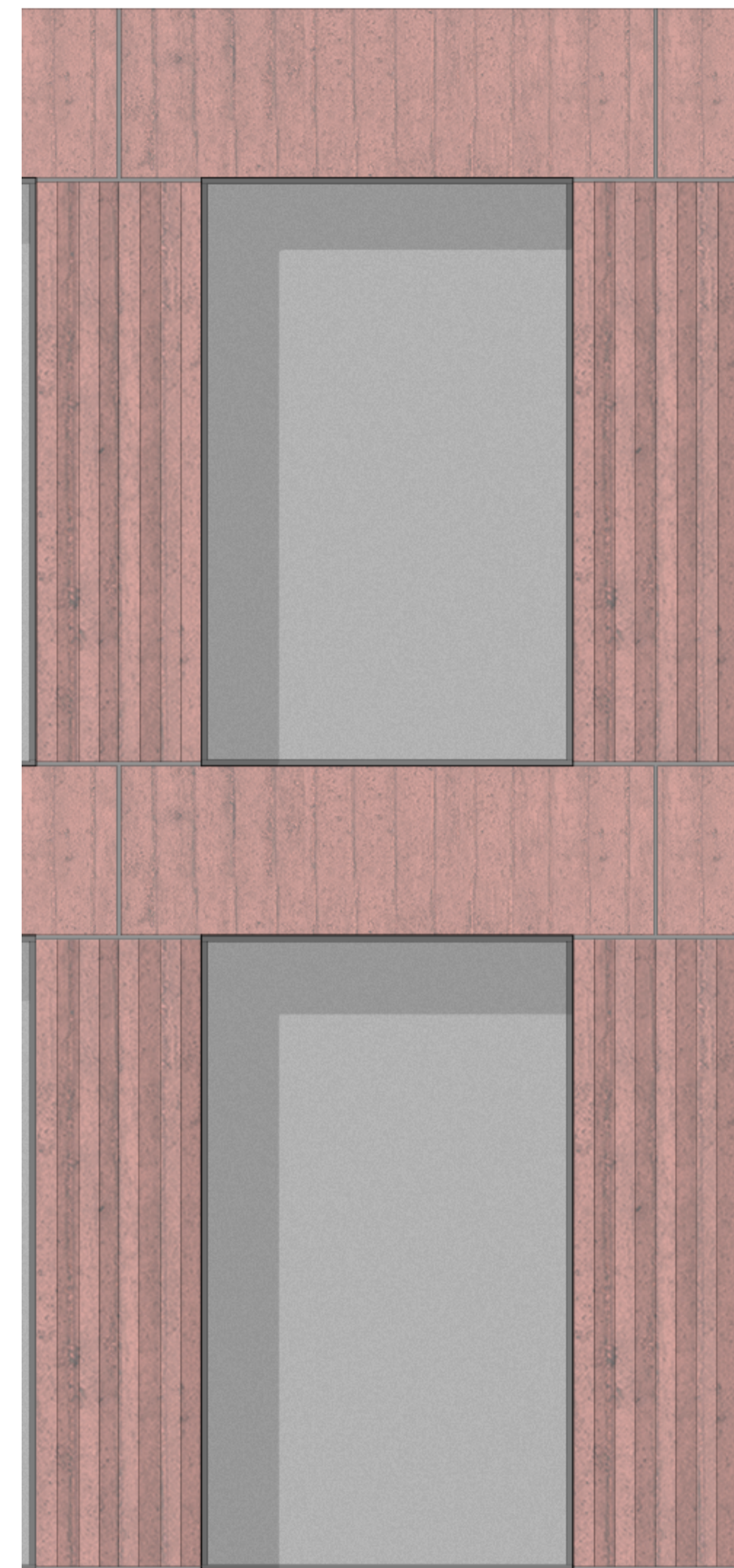
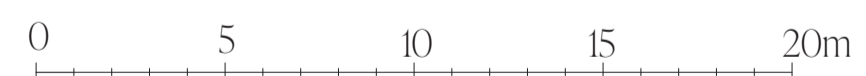
Fasad mot nordöst Skala 1:200 (A1)



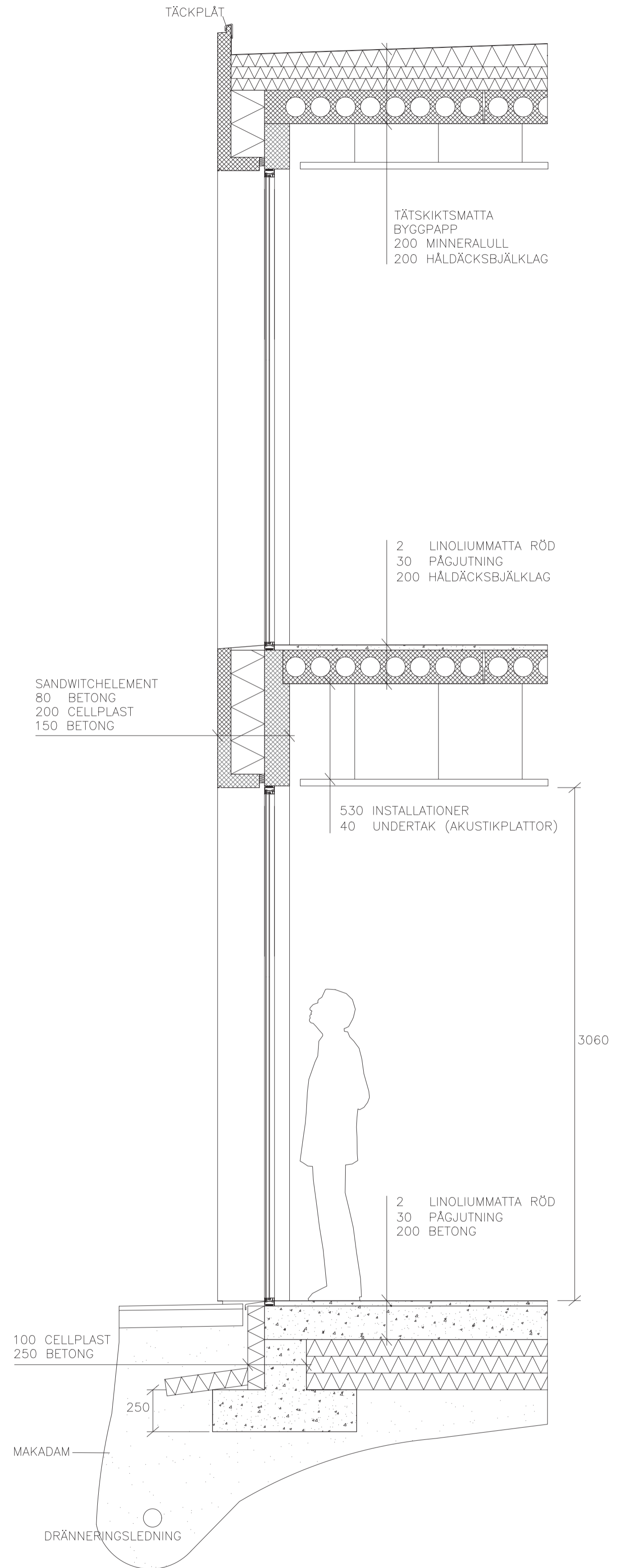
Fasad mot nordväst Skala 1:200(A1)



Fasad mot sydväst Skala 1: 200(A1)



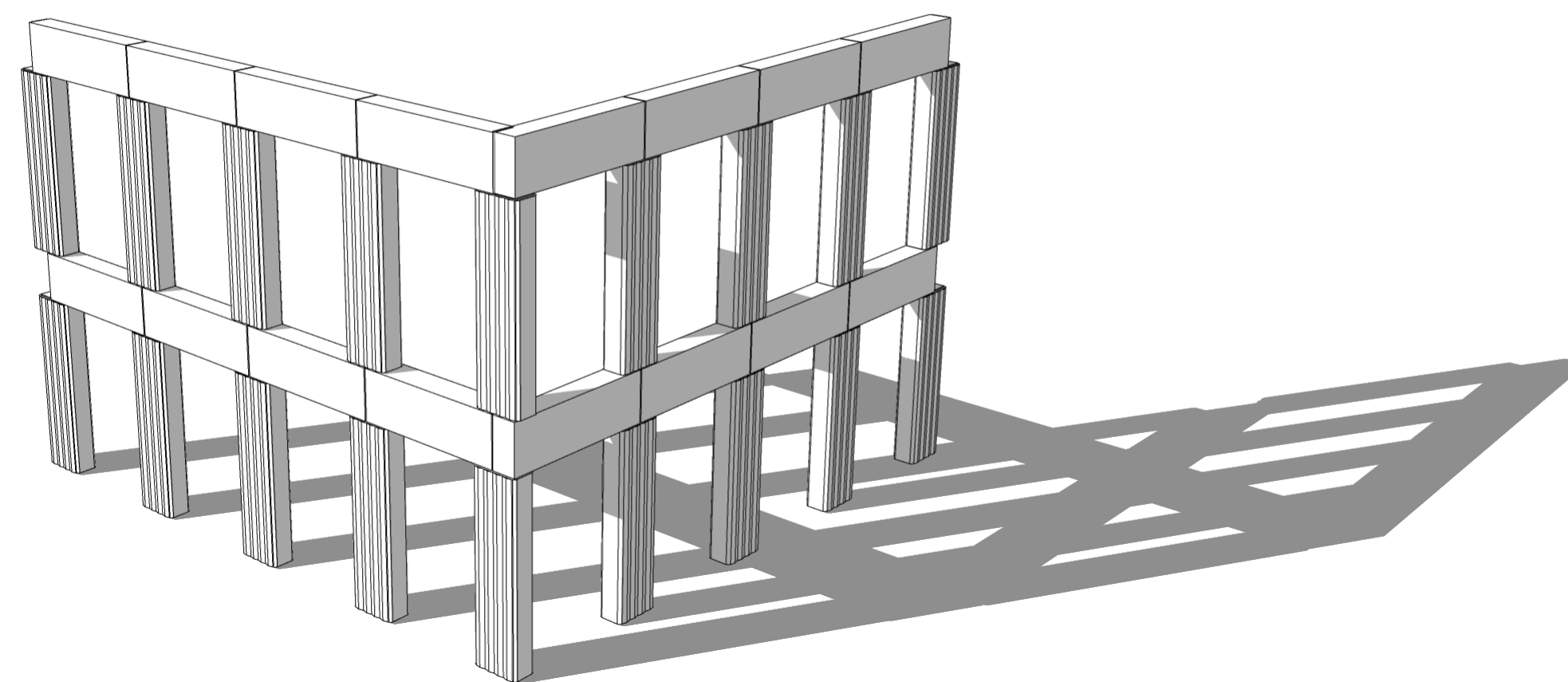
Fasadsektion och Fasadutsnitt Skala 1: 20(A1)



### Material och konstruktion

Byggnaden är uppbyggd av prefabricerade formgjutna sandwichelement i röd betong. Dessa fasadpartierna är staplade på varandra och skapar ett rationellt fasadmönster. De vertikala delarna i fasaden bär som pelare och har en sicksack relief som skapar en variation och detaljering i fasaduttrycket. Från insidan bärs byggnaden upp av betongpelare placerade som en ryggrad i byggnaden.

Byggnadens hisspaket (med hiss, utrymningstrappa och toaletter) är centralt placerat i byggnaden och leder ner till källarens teknik och förrådsutrymmen.



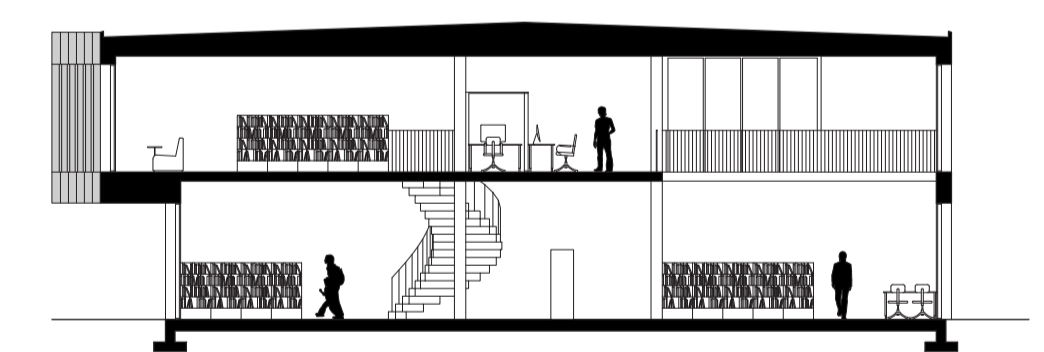


### Entrérummet i byggnaden

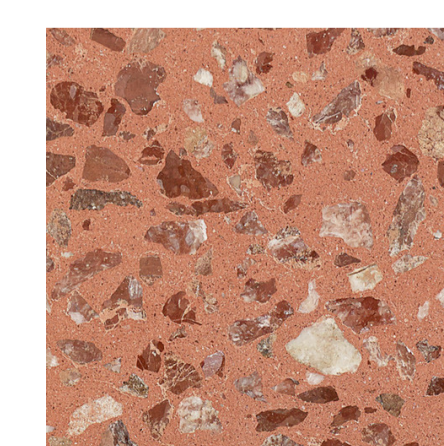
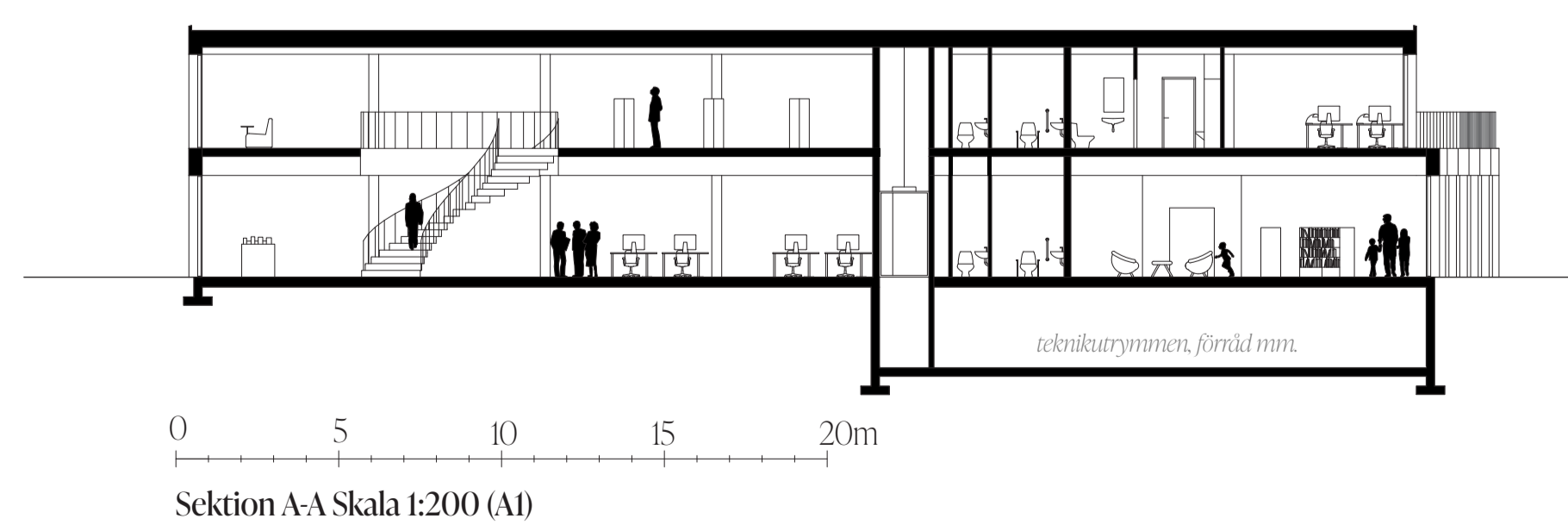
Entrérummet i hörnet på byggnaden är öppet och rymligt. Direkt möts man av en robust spiraltrappa i röd terazzo. Trappan indikerar tydligt bibliotekets två plan. I anslutning till trappan finns Informationsdisken samt lån, reservation och återlämningstation.

### Huvudrummet

I mitten av biblioteket öppnar ett stort och ljust atrium upp sig. Längs med fasaden finns sittplatser med utsikt över älven. Golvet i biblioteket är ett rött linoleumgolvet som skapar en varm känsla ihop med betongen och gör det bekvämt att röra sig i byggnaden både för besökare och personal. Den största delen av inredningen är i furu för att bryta av med de röda materialen men ger likaså en varm och behaglig känsla i rummet. I taket sitter akustikplattor som smälter in i helheten och bidrar till ett trevligt rum att vistas i.



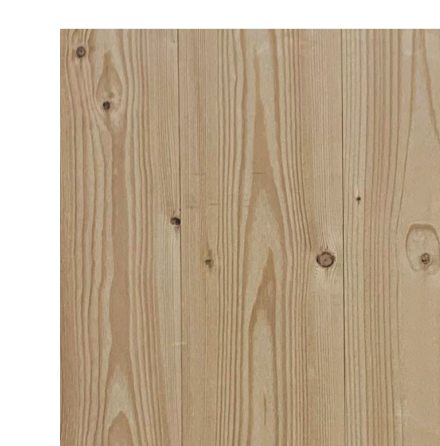
Sektion B-B Skala 1:200 (A1)



Terazzo



Linoleum



Furu



Betong