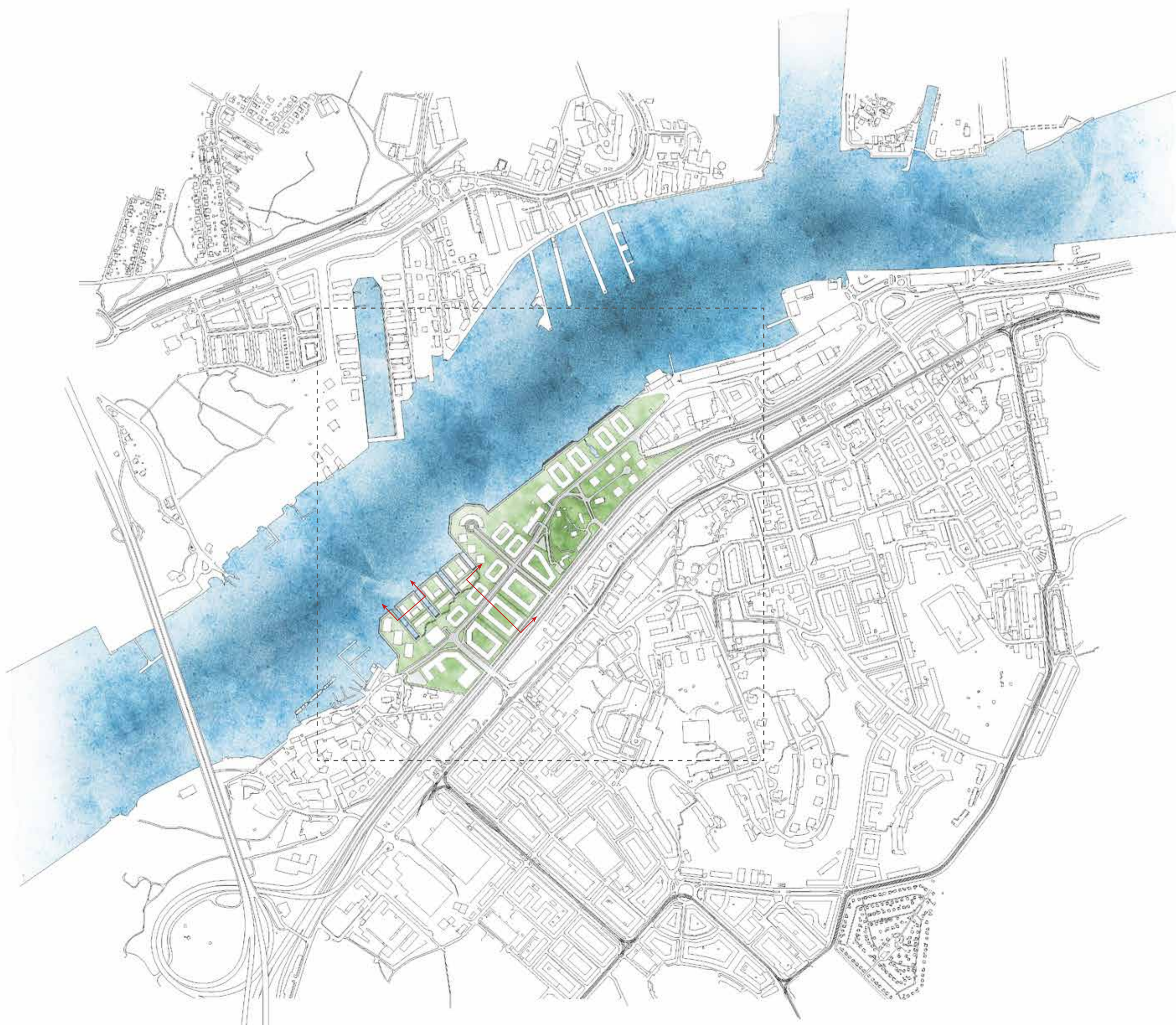


MAJNABBE

På en centralt belägen plats precis vid älven i Göteborg, norr om Majorna, ligger Majnabbe. Färjeterminalen som ligger där idag planeras att flyttas och lämnar då plats för en ny stadsdel att växa fram. För att tillgängliggöra den nya stadsdelen och få den att knyta an till resten av Majorna kommer Oscarsleden att göras om till en boulevard.

I mitten av projektområdet ligger Majberget, en kulle med historiska hus som Villa Majviken och Taubehuset. Dessa kommer lämnas orörda och bevarade.

Stadsdelen kommer till större delen bestå av sluten kvartersstad med stora luftiga innergårdar. I de västra delarna är älven indragen mellan byggnaderna, och gårdarna mer öppna, för att tillgängliggöra vattnet och tillåta allmänheten att röra sig mer fritt där. I öst förblir gårdarna slutna, men med stort utrymme för park, växtlighet och grönska att frodas. Ett promenadstråk finns längs med vattenkanten genom hela området.



Situationsplan 1:2000 (A1), 1:4000 (A3)



- Etapp 1
- Etapp 2
- Etapp 3
- Etapp 4
- Etapp 5

ETAPPER

Efter att Oscarsleden gjorts om till en boulevard planeras byggarbetet att delas in i 5 etapper, med start i väst och avslut i öst.

När etapp 1 byggs upp längs med boulevarden, kan markarbetet påbörjas för att bygga ut i älven och lägga en bra grund för etapp 2 och 3.

Samma upplägg försätter när etapp 2 och 3 byggs – då kan förberedande markarbete mot vattnet för etapp 4 påbörjas.



- Parkeringshus
- Bostäder, möjlighet till verksamhet på bottenplan
- Förskola, grundskola
- Kontor

FÖRDELNING

Området i öst blir ett mer renodlat och lugnt bostadsområde, och i väst varvas bostäder med kontor, skolor och verksamheter för en ökad stadskänsla med närhet till allt.

Två nya parkeringshus kommer byggas, som kompletteras med parkeringsplatser längs med gata.

I och med att befolkningen ökar i området kommer också en ny förskola och en ny grundskola att byggas i stadsdelen.



Sektion A-A 1:400 (A1), 1:800 (A3)



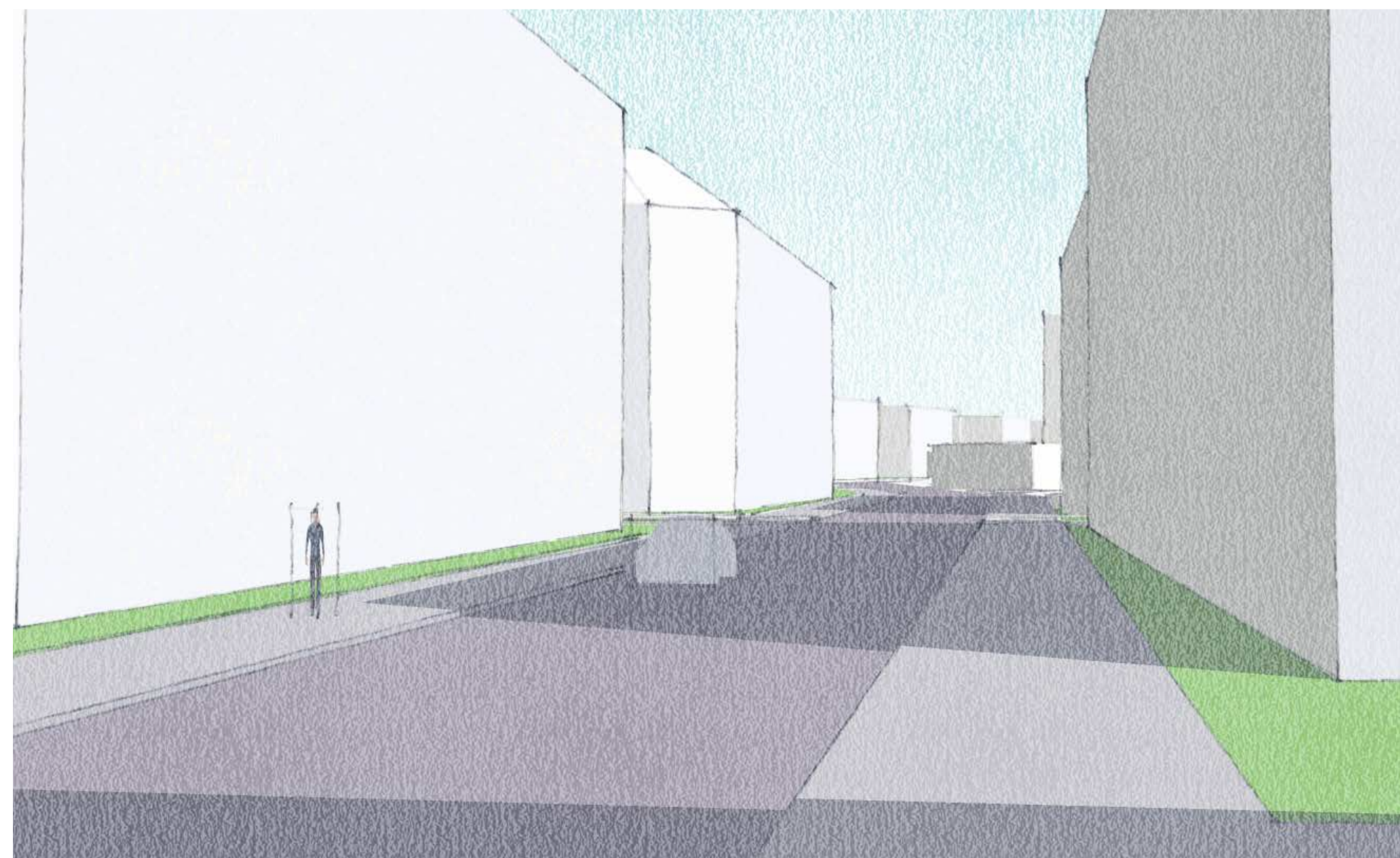
Situationsplan 1:1000 (A1), 1:2000 (A3)

UTFORMNING

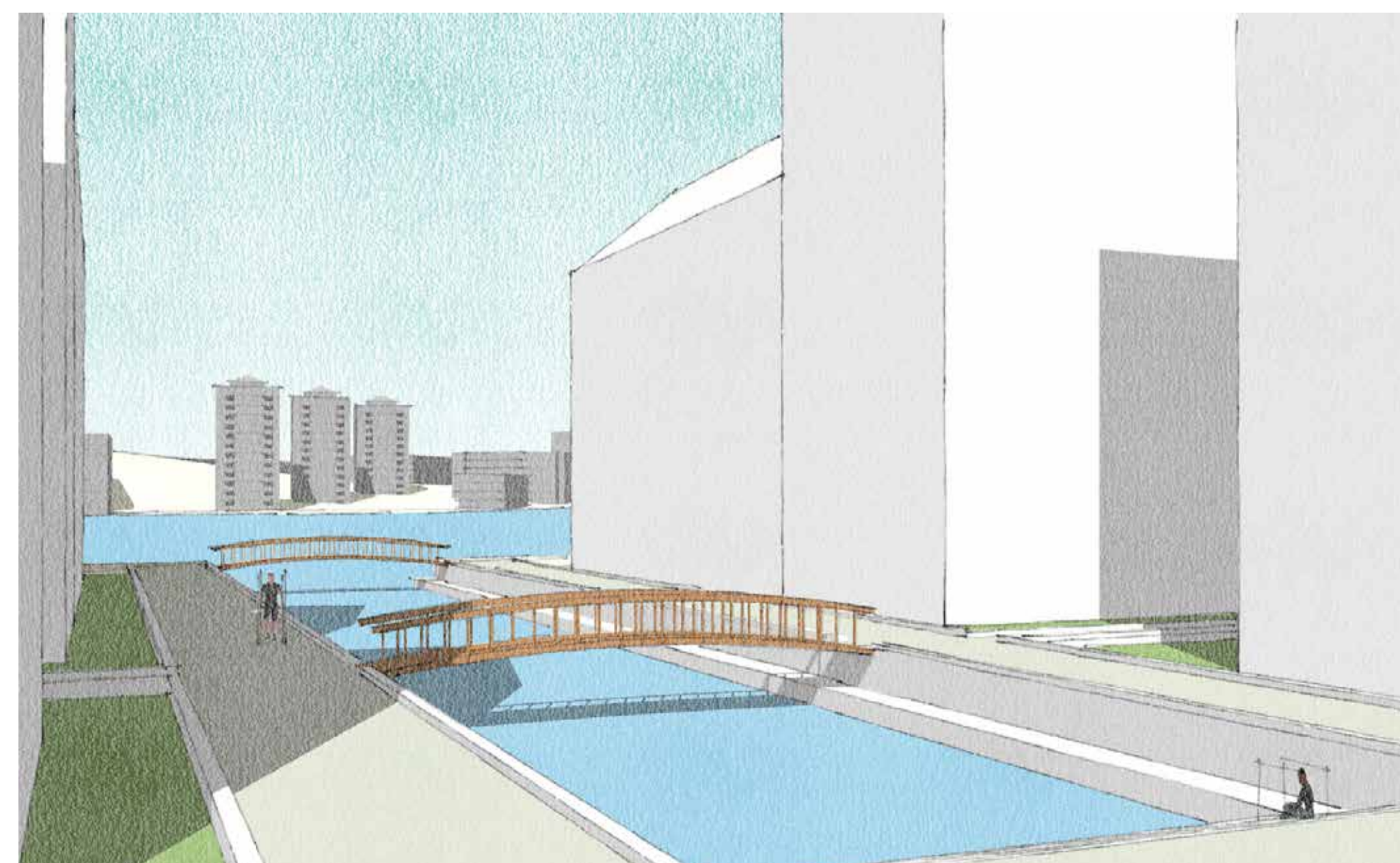
Kvarteren, och framförallt gaturummen är utformade för att proportionerna inte ska överstiga 1:1. Detta för att ge ett luftigare och ljusare gaturum att röra sig i.

Det har varit en central del i projektets utformning att ha breda gator för gång och cykel. Därför är gaturummen även för de mindre vägarna någorlunda breda, då trottoar och cykelbana ska få större plats.

Närhet till vatten och grönska har också varit en central del. Detta möjliggörs med hjälp av det indragna vattnet och de stora grönstråken som slingrar sig mellan kvarteren, tillsammans med den rymliga parken i den norra delen av området.



Perspektiv A, stadsrum



Perspektiv B, stadsrum

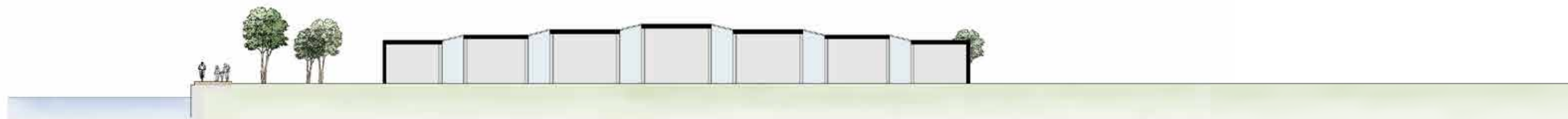


Sektion B-B 1:400 (A1), 1:800 (A3)



0 10 100 meter

Situationsplan 1:400 (A1), 1:800 (A3)



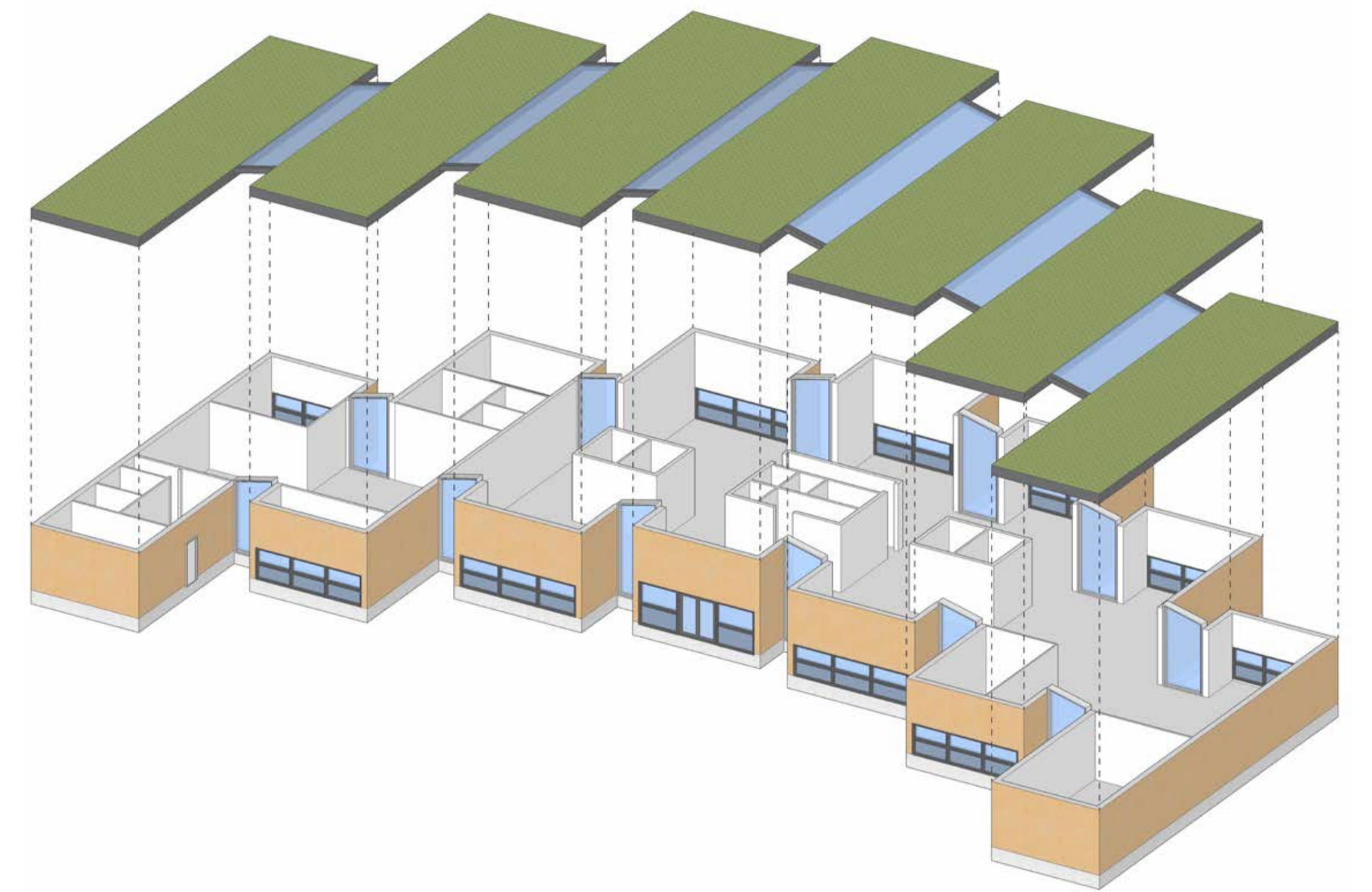
Sektion C-C 1:400 (A1), 1:800 (A3)

BIBLIOTEKET

I mitten av stadsdelen, vid en utbukt vid älven, byggs ett bibliotek. Läget för biblioteket är något avlägset, tänkt att ge en mer naturnära upplevelse med utsikt över älven och med park, lekplats och promenadstråk precis utanför dörren.

Det finns många cykelparkeringar precis utanför entrén, för att främja gång och cykel i stadsdelen. För de som använder bil finns ett par korttidsparkeringar vid vändzonen, övriga hänvisas till parkeringshusen i närheten.

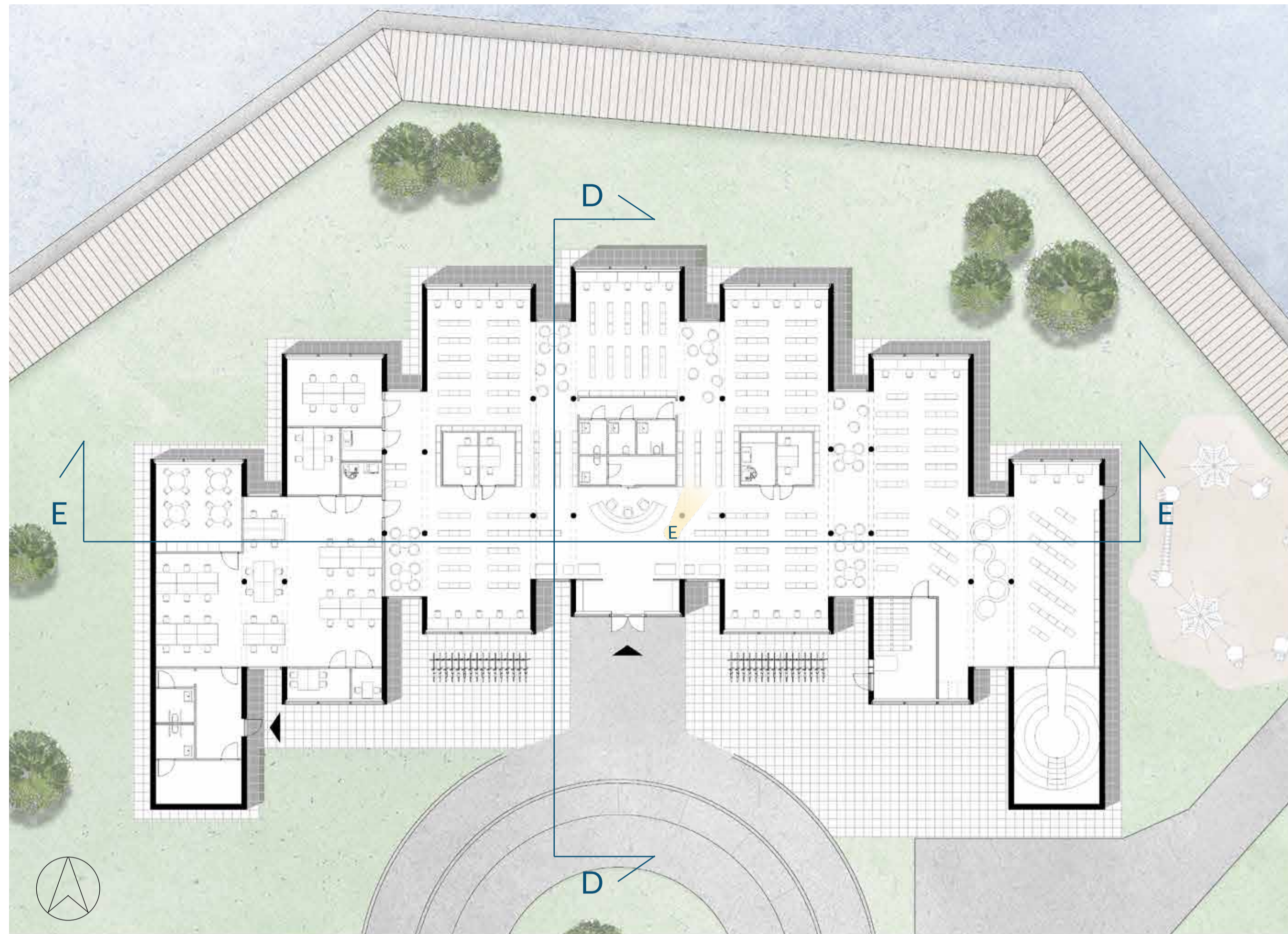
BTA total:	998 m ²
- varav bibliotek:	775 m ²
- varav personalrum:	223 m ²
Grupprum:	5 st
Mötesrum:	2 st
Kontorsplatser:	36 st
Studieplatser:	32 st
-varav datorplatser:	15 st
Bokhyllor:	800 löpm.
Cykelparkering:	32 st
Bilparkering:	13 st



Perspektiv C, stadsrum



Perspektiv D, entrérum



Plan 1:200 (A1), 1:400 (A3)



Sektion D-D 1:200 (A1), 1:400 (A3)



Sektion E-E 1:200 (A1), 1:400 (A3)



Fasad mot söder 1:200 (A1), 1:400 (A3)



Fasad mot norr 1:200 (A1), 1:400 (A3)



Perspektiv E, huvudrum

UTFORMNING

I västra delen av byggnaden finns ett avskilt utrymme för personal. Denna del är helt avskild från biblioteket, med endast en dörr för anställda att kunna passera och nyttja personalutrymmen.

Materialvalet av trä och sedumtak är gjort för att knyta an till omgivande natur i området.

STRUKTUR

Byggnaden är konstruerad med en bärande fasad i KL-trä som är synligt från insidan. Fasaden kläds med träpanel för att spegla konstruktionsmaterialet.

Samtliga innerväggar är icke-bärande vilket ger bra möjligheter till förändring och utveckling i framtiden, där innerväggarna då inte behöver tas i åtanke.



Fasadutsnitt 1:20 (A1), 1:40 (A3)

28	LOCKLÄKT
22	BOTTENBRÄDA
22	SPIKLÄKT/LUFTSPALT
9	UTEGIPS
	ÅNGSPÄRR
195	TRÄREGEL/ISOLERING s. 600
145	KL-TRÄSKIVA

30	VÄXTODLING SKYDDSSKIKT
130	FOAMGLAS
	PRIMERSKIKT
400	ISOLERING
250	KL-TRÄBALK
500	UTRYMME VENTILERING, FL. M.M.
25	UNDERTAK, PERFORERAD KL-SKIVA

50	FÖNSTERGLAS
40	ISOLERING
9	UTEGIPS
	ÅNGSPÄRR
195	TRÄREGEL/ISOLERING s. 600
40	KL-TRÄSKIVA

14	PARKETT
	STEGLJUDSFOAM
150	BETONG
300	ISOLERING
200	MAKADAM
	MARKDUK

DRÄNERING

Detaljsektion 1:20 (A1), 1:40 (A3)