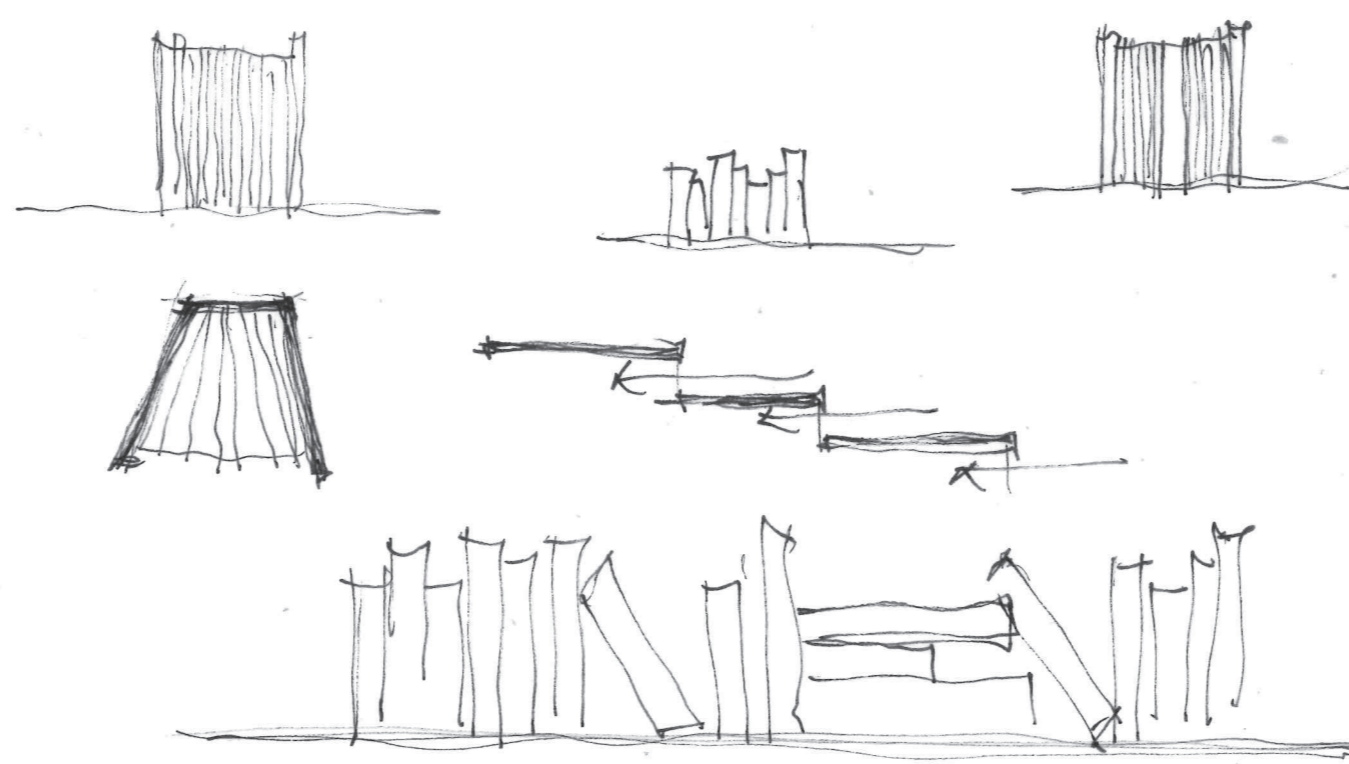


PROCESS

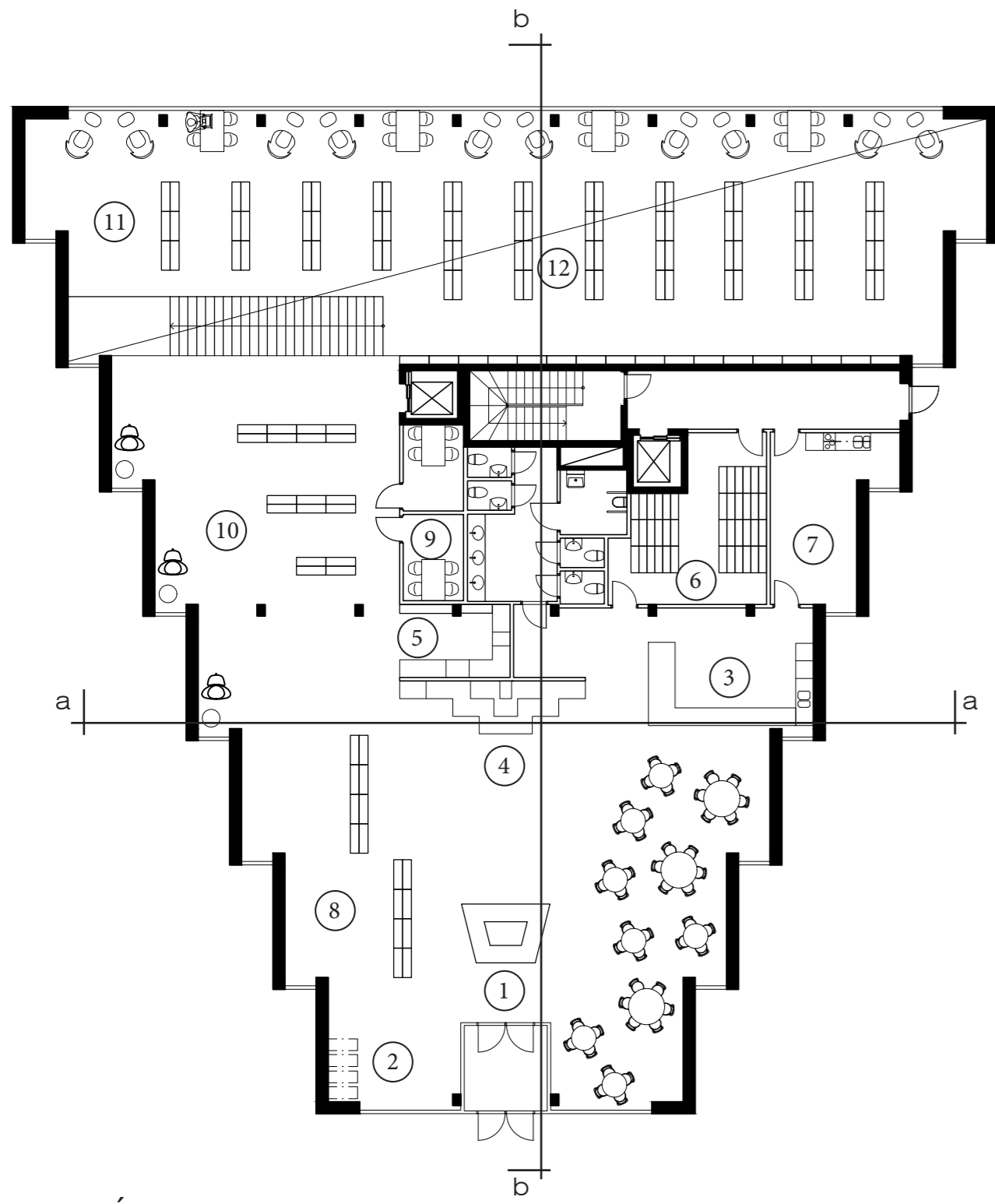
En stor del av projektets utformning bygger på aktivt studerande och observationer av lokala biblioteksmiljöer, vad fungerar och vad saknas? Vilka kvalitéer uppskattas i ett bibliotek? Bibliotekens främsta nyttjare är framförallt de yngsta och äldsta i samhället, två målgrupper med stora skillnader i behov och intresse. Samtidigt är bibliotek ett rum i offentligheten som ska välkomna just ytteligheterna i samhället, likaväl som alla däremellan. I ett bibliotek finner man därför ofta stor variation och ett sätt för att ge plats till detta i bibliotekens rum är att jobba med kontraster och zoner.



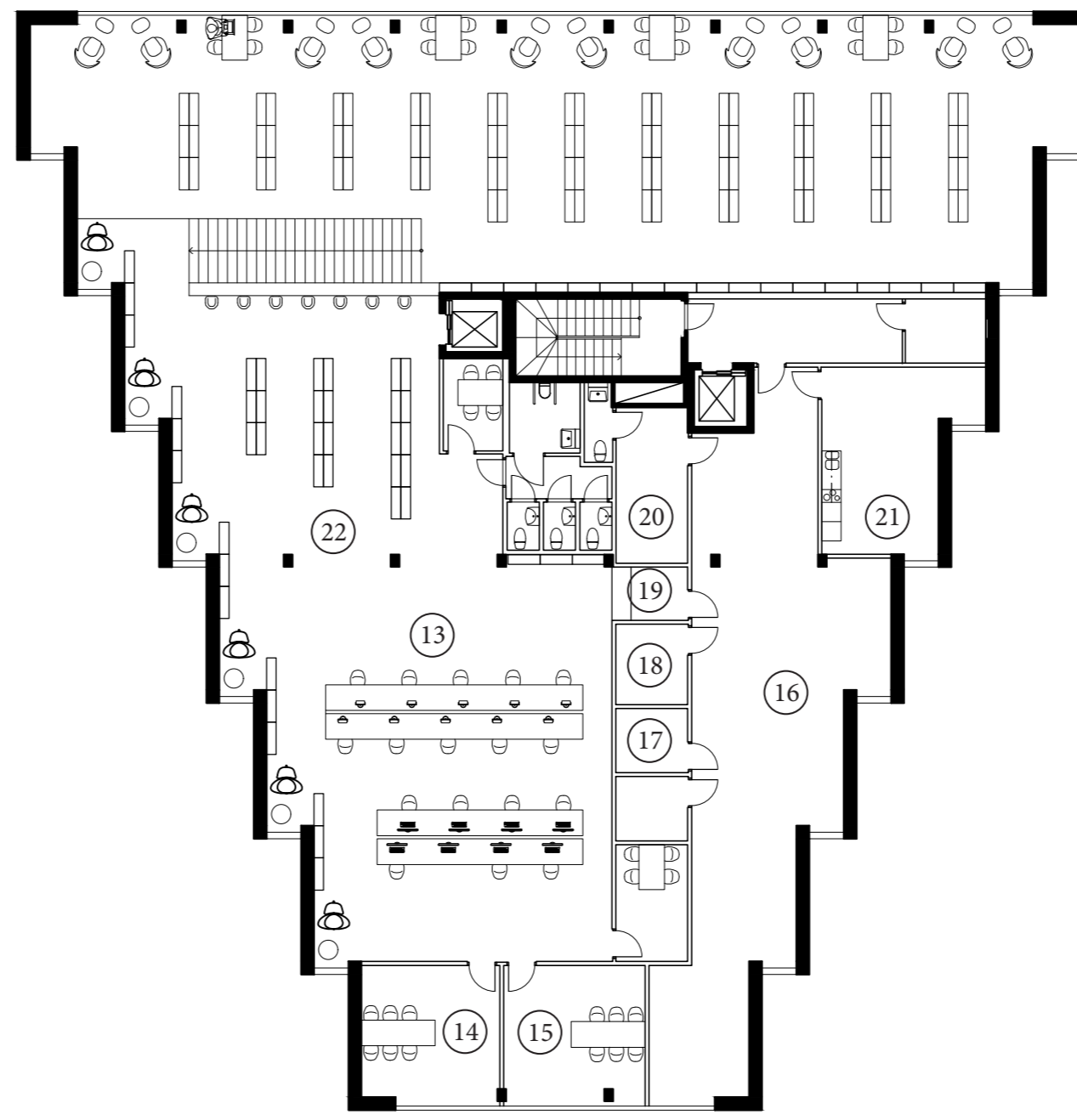
ZONER

En förutsättning för att kunna hysa olika typer av aktiviteter, allt från liv och lek till lugn och ro, är tydliga platser avvägda för dessa. Byggnaden är därför indelad i tre zoner. Den första zonen är entrérummet i plan ett där det finns rum för liv, ljud och rörelse. Här finns reception, barnavdelning och ett café där man kan fika och arbeta utan att känna sig begränsad känslan att man stör andra. Nästa zon i biblioteket är det stora rummet som är ett enda stort biblioteksrum där man kan hänga och läsa i en skön miljö. Den tredje zonen är längst in i byggnaden, en våning upp. Här är det tyst, lugnt och stilla och finns gott om studieplatser, både i det öppna rummet och i mindre grupprum.





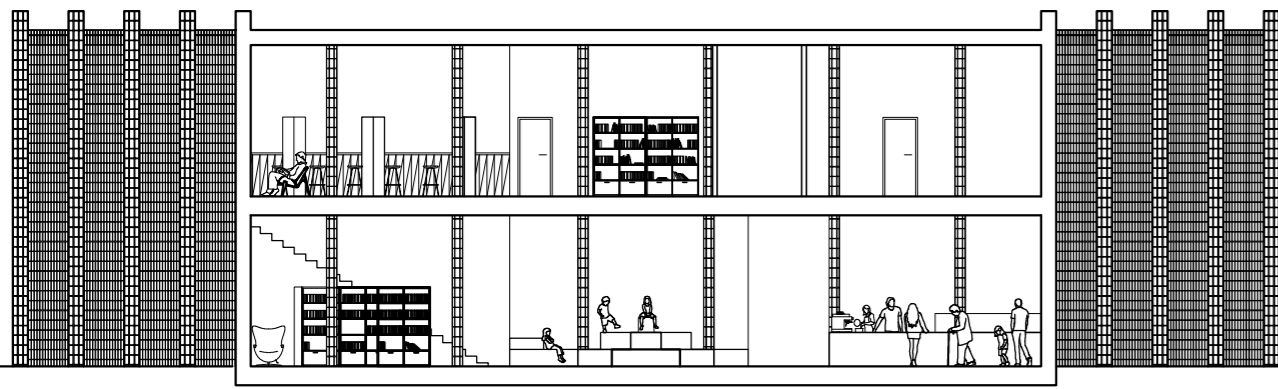
ENTRÉPLAN
skala 1:200 (A1)



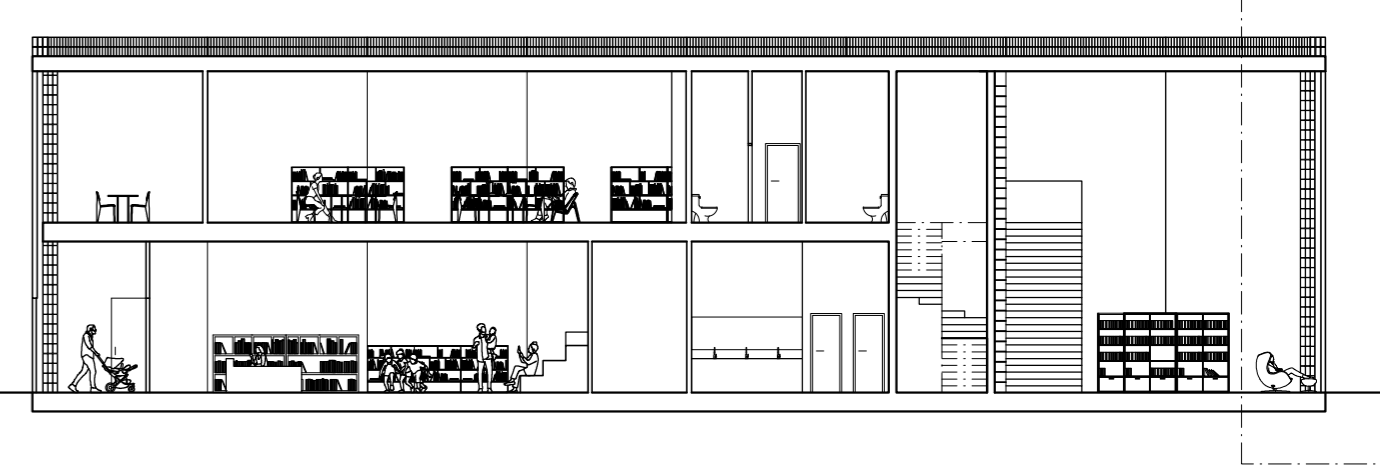
PLAN 2
skala 1:200 (A1)

1. RECEPTION
2. BARNVAGN/KAPPRUM
3. CAFÉ
4. LEK/KUNSKAPSTRAPPA
5. SAGORUM
6. FÖRVARING/MAGASIN
7. PERSONALRUM CAFÉ
8. BARN
9. GRUPPRUM
10. UNGDOM
11. TIDSKRIFT
12. SKÖNLITERATUR

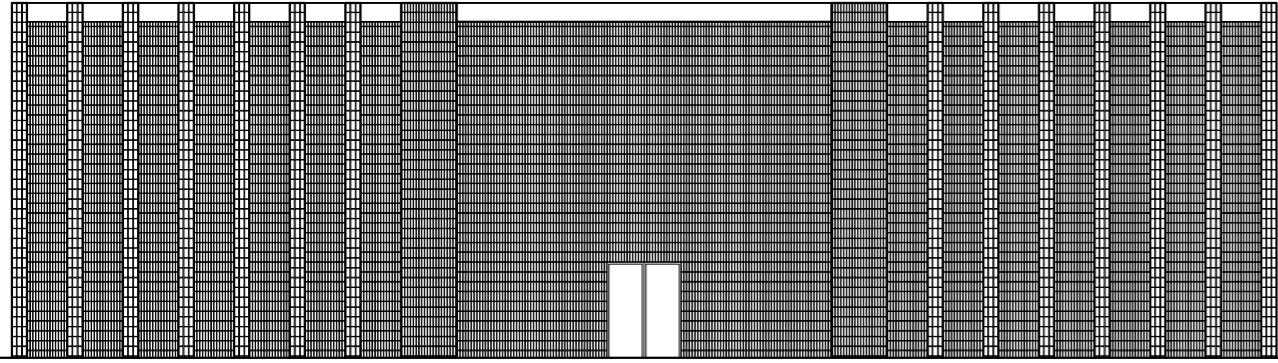
13. STUDIEHALL
14. MÖTESRUM
15. STUDIERUM
16. KONTOR
17. SMÅ GRUPPRUM
18. VILRUM
19. RECEPTION
20. OMKLÄDESRUM
21. LUNCHRUM
22. FACKLITERATUR



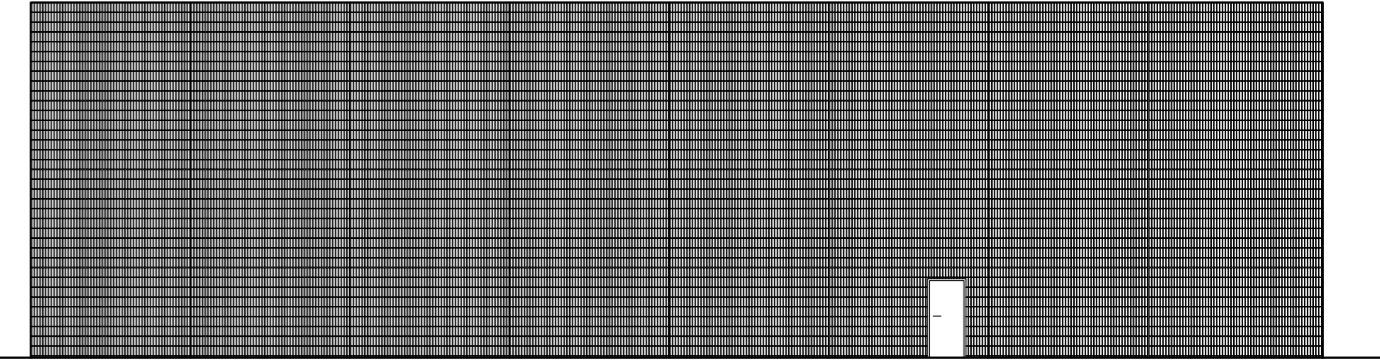
SEKTION A-A
skala 1:200 (A1)



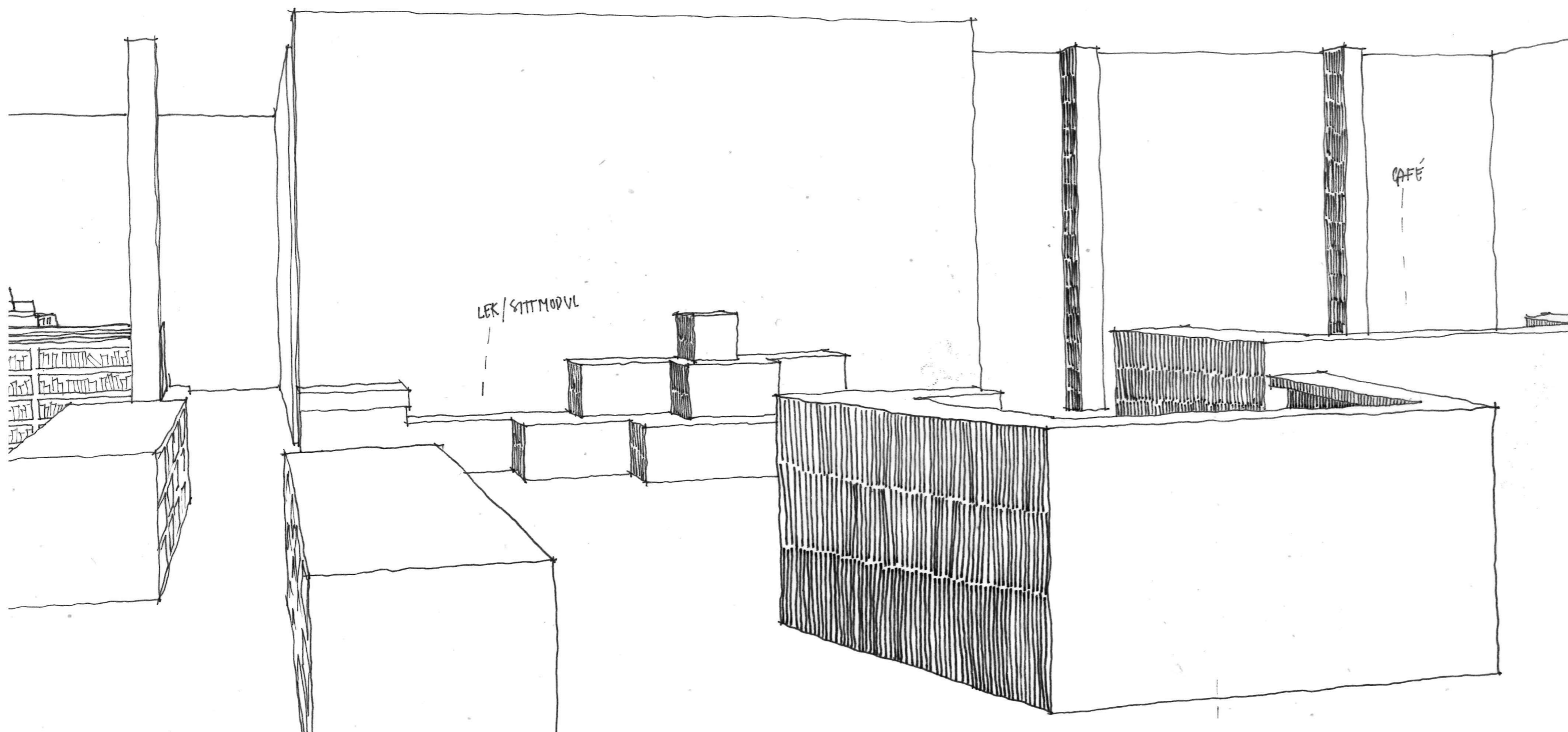
SEKTION B-B
skala 1:200 (A1)



FASAD VÄST
skala 1:200 (A1)

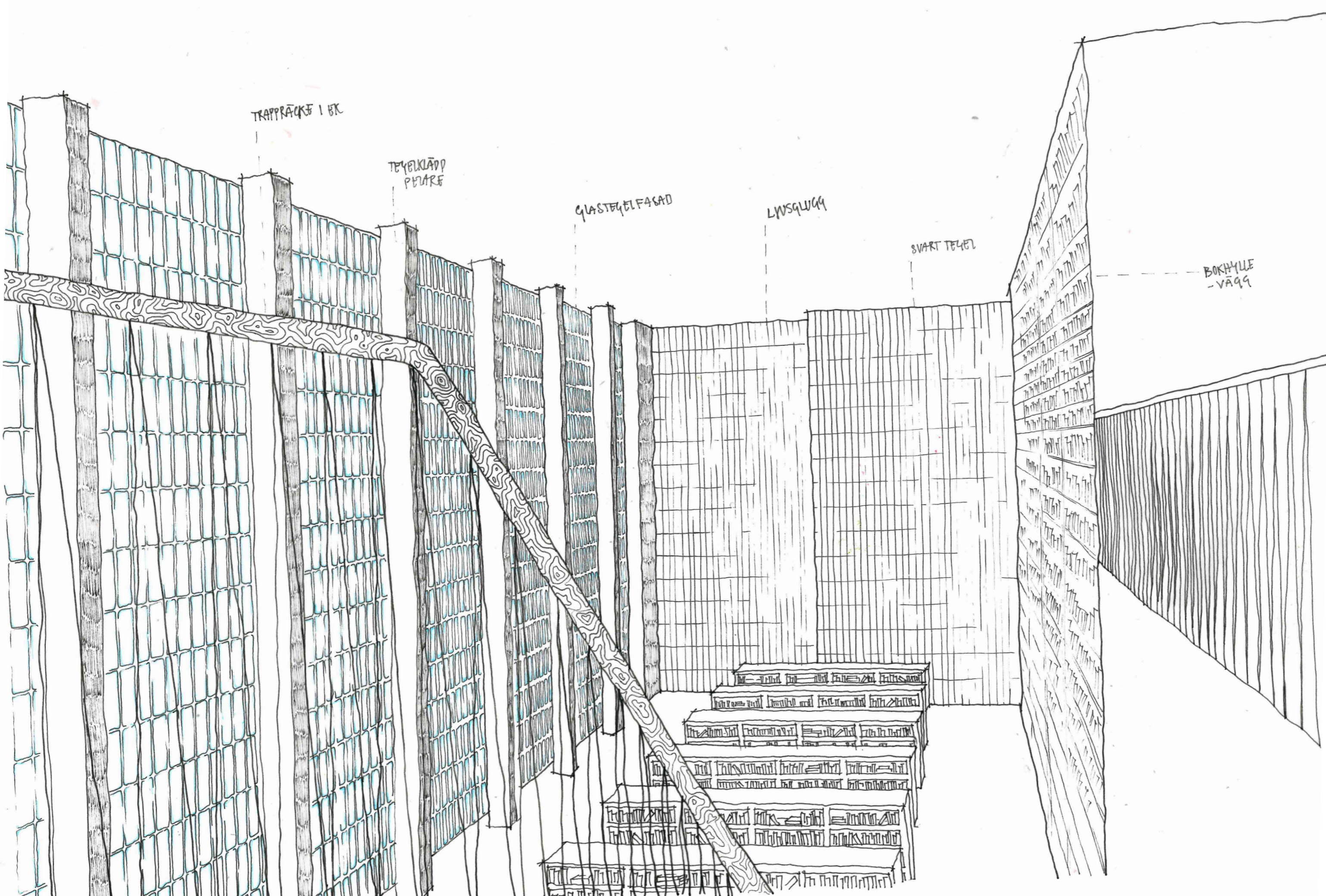
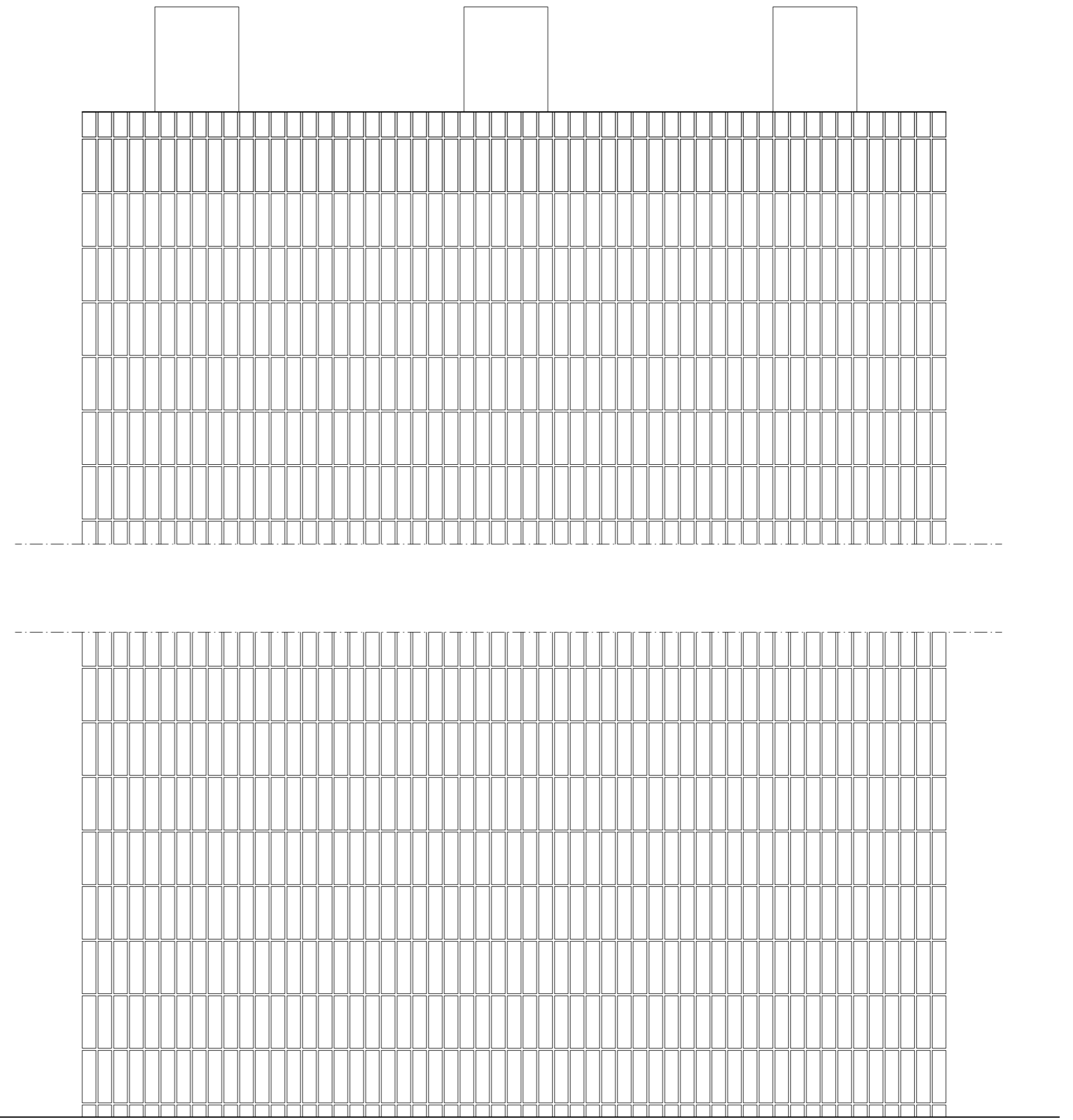
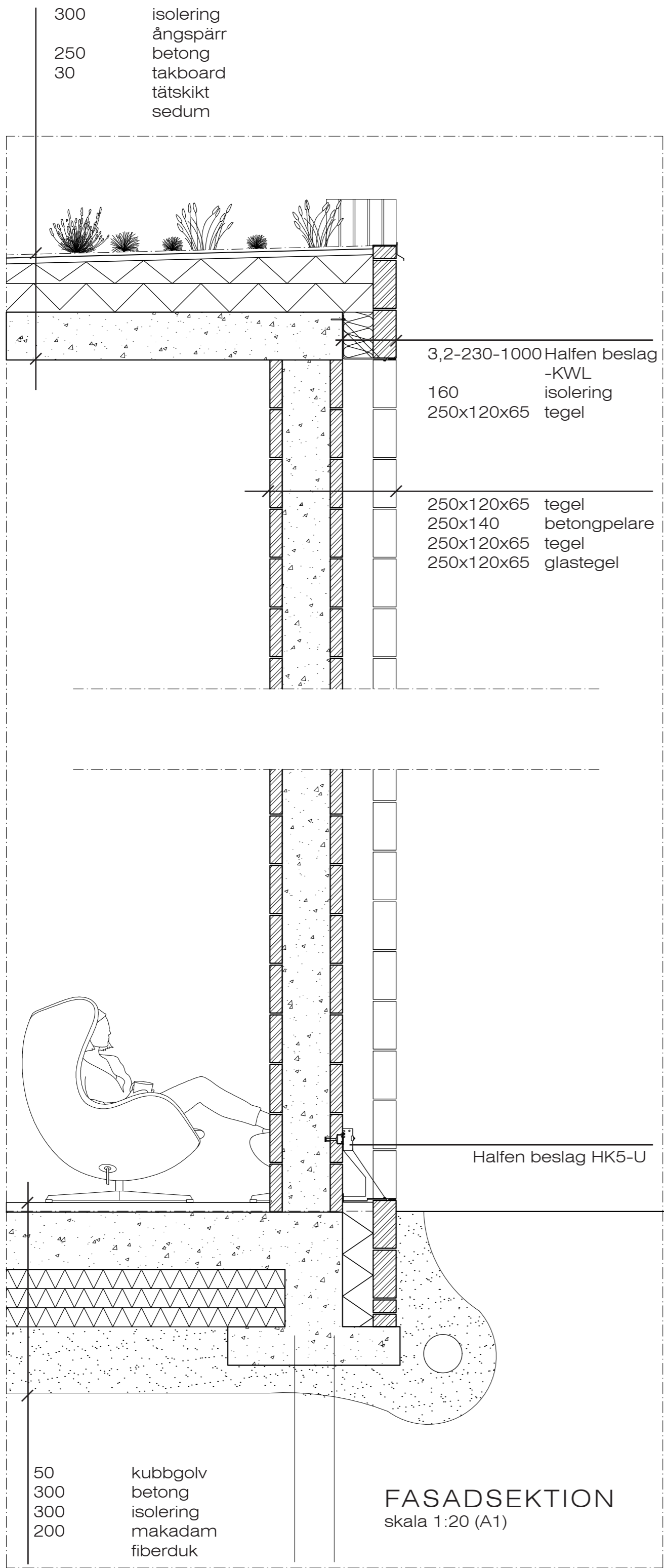


FASAD SYD
skala 1:200 (A1)



KONTRASTER LJUST/MÖRKT

Kontraster mellan ljusst och mörkt i byggnaden återfinns i flera benämningar, främst i fasadmaterialen som består av svart tegel och glastegel och är exponerade både in- och utvändigt. Byggnadens utformning är till stora delar sluten vilket gör den relativt mörk och framhäver ljusinsläppet från gluggarna som löper längs byggnaden och belyser riktningen mot huvudrummet.



ÖPPET/STÄNGT

I bibliotekets huvudrum öppnar sig byggnaden uppåt och utåt med dubbel takhöjd och en glastegelfasad som sträcker sig från vägg-till-vägg och golv-till-tak. Rummet står i stark kontrast till entrérummet och den andra våningen.

LIVLIGT/LUGNT

De tre zonerna i biblioteket gör att det blir en stark kontrast i rummets aktivitet, trots att de fysiska gränserna är flytande. Dessutom blir det en mjukare övergång mellan zonerna och man behöver röra sig genom de livligare zonerna för att nå det tysta rummet.