

Majnabbehamnen

Ida Moss, VT2022, Chalmers
 Kurs: ACEX05, Kandidatarbete
 Handledare: Elke Miedema



Perspektiv gaturum

Brutna gångvägar och siktlinjer

När man promenerar från Slotsskogsgatan mot Älvsnabbshållplatsen kan man ana biblioteket som ligger på ön utanför viken. Bortanför den kan man även se en större park med goda solförhållanden. Vägen dit är däremot bruten och gömd för att locka fotgängaren in i området.

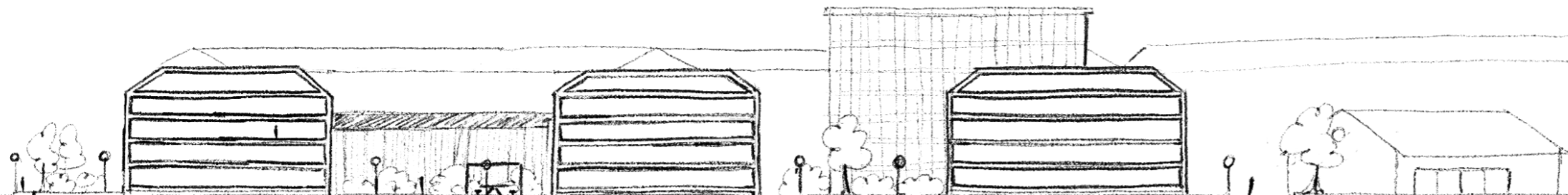
Kommer man från industriområdet i Nordöst har man en tydlig siklinje mot havet som lockar en mot parken.

Program

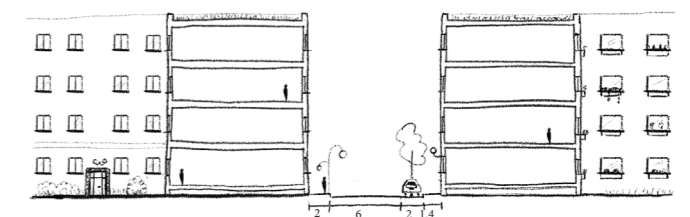
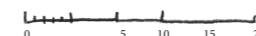
Kontoren och verksamheterna är koncentrerade till de två ändarna av området för att möta kontoren och industrin i nordöst samt verksamheterna i sydväst. De mest offentliga platserna ligger i närheten till färjeläget för att locka in folk i området



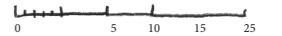
SITUATIONSPLAN 1:2000 (A1)



SEKTION A-A STADSPLANERING 1:400 (A1)



SEKTION B-B STADSPLANERING 1:400 (A1)





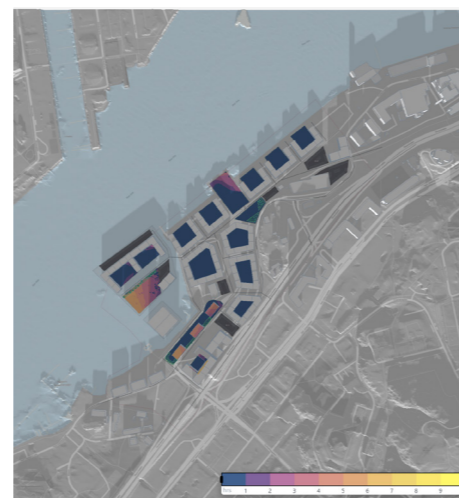
PLANUTSNITT 1:1000 (A1)



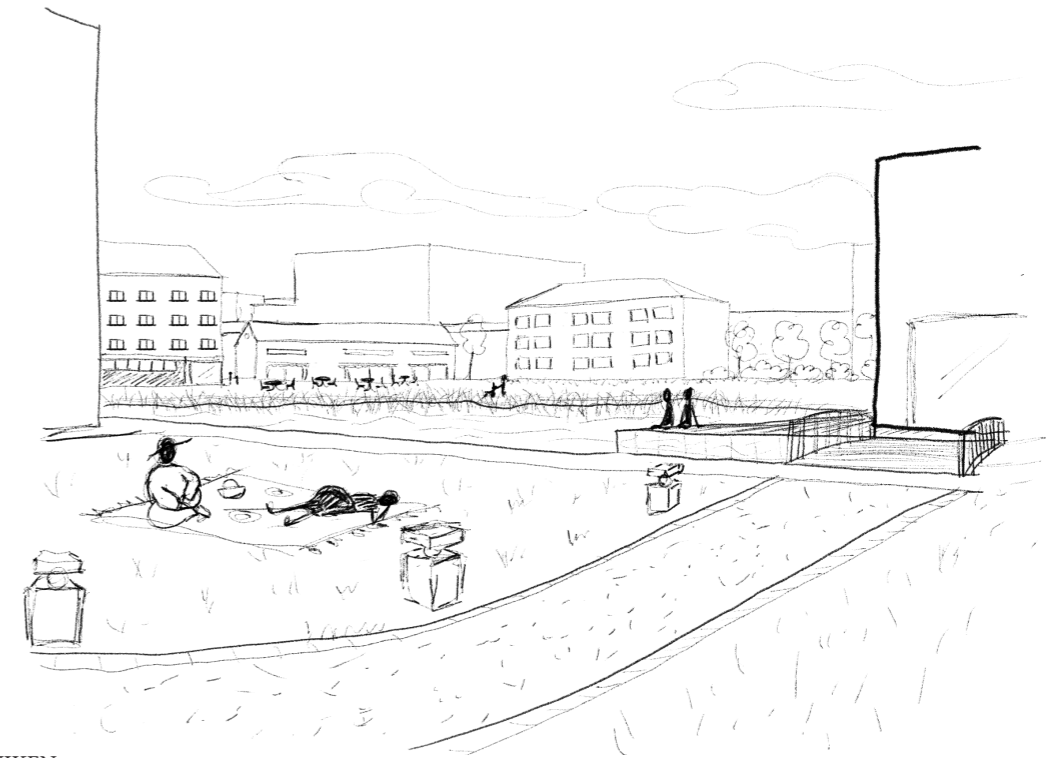
Vindförhållanden i området
(genomsnitt)



Solförhållanden i området
(21 Juni)



Solförhållanden i området
(1 Januari)



PERSPEKTIV VIKEN



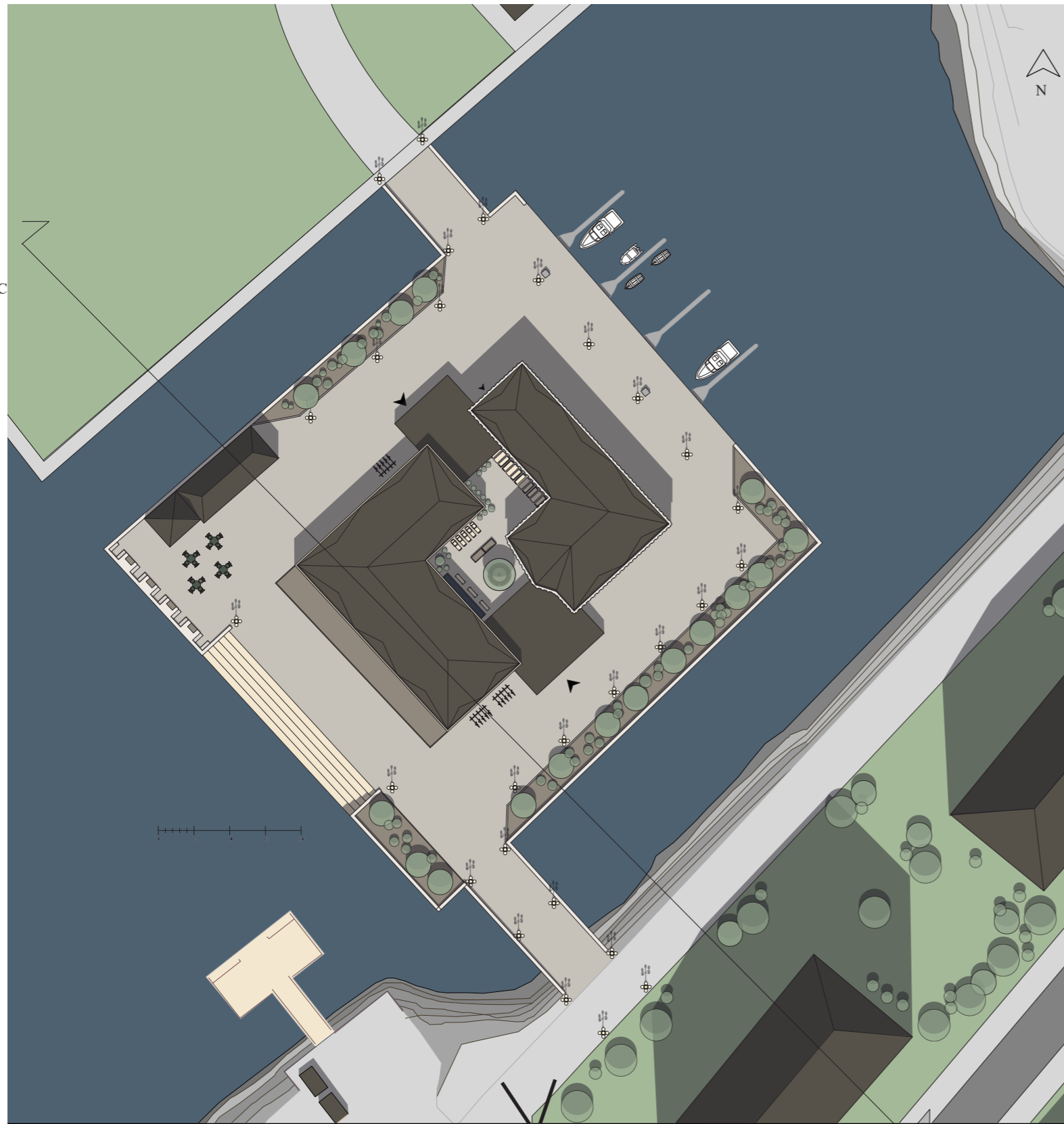
FÅGELPERSPEKTIV

Gröna utomhusmiljöer

Att skydda de privata utomhusmiljöerna från den starka västvinden har varit i stort fokus. Majoriteten av bebyggelsen består av stängda kvarter för att skapa privata utomhusytor som både skyddar mot vind och insikt. Kvarteren bryts av med öppna offentliga grönytor vars karaktär är dess motsats, öppna och mindre skyddade. Detta skapar möjlighet för de boende att använda sig av utomhusmiljöerna på olika sätt.

Viken

Två landtytor har skapats där StenaLine båten tidigare gick i hamn. Dessa två "öar" ramar tillsammans med hamnkanten in en vik som har försatts med vass. Mot denna vik öppnas ett torg upp med utsikt mot Älvsborgsbron och solnedgången. Torget kantas av verksamheter samt bostadshus. Förhållandet mellan torget, parken och biblioteket hoppas locka in människor in i området för att fortsätta sin promenad från Röda sten.



SITUATIONSPLAN BIBLIOTEK 1:400 (A1)



SEKTION C-C BIBLIOTEK 1:400 (A1)

Biblioteket Majnabben

Ida Moss, VT2022, Chalmers
 Kurs: ACEX05, Kandidatarbete
 Handledare: Elke Miedema

Koncept



Zonering

Biblioteket har delats in i tre zoner som är en gradient från ljusst till mörkt, lätt till tungt, öppet till stängt. Detta skapar en tydlig struktur mellan det traditionella biblioteket med böcker och det mer moderna biblioteket med media och datorer. Den mittersta zonen agerar som en buffert mellan de två där entréer, kommunikationer och information befinner sig. Gradienten blir även en symbol för mötet mellan det öppna havet och den nybyggda stadsplanen där biblioteket befinner sig mittemellan.



Mikroklimat

Det konstaterades i stadsplaneringsfasen att biblioteket befinner sig i ett väderbitet område och därför blev det viktigt att skapa ett rum utomhus för de besökande att kunna slå sig till ro i, med skydd från vinden. Då biblioteket är placerat nära ett av huvudgångstråken kan även innergården skydda besökaren från omvärlden, precis som böcker tar oss in i en annan värld.

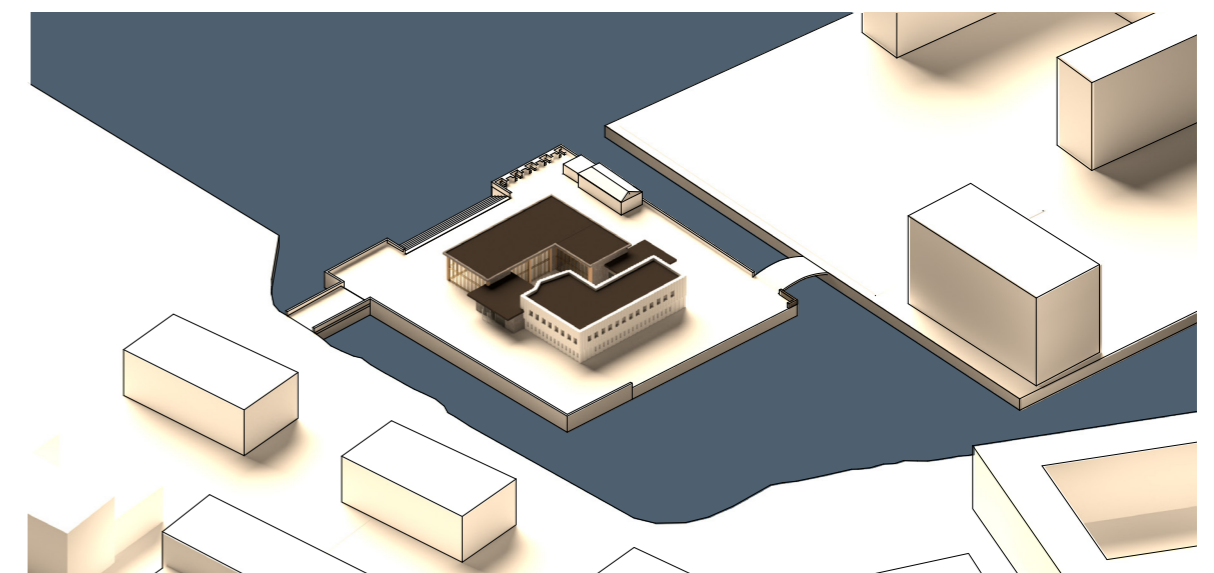


Rumslighet

För att skapa mer dynamiska rum har volymerna förskjutits vilket även suddar ut gränserna mellan byggnadsvolymer.



PERSPEKTIV STADSRUM



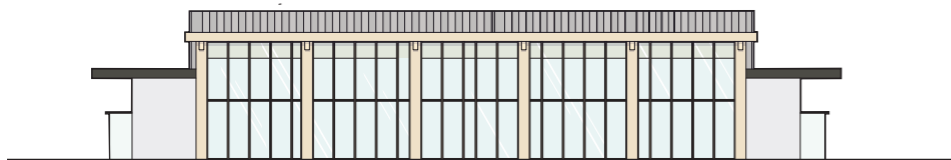
AXONOMETRI BIBLIOTEK



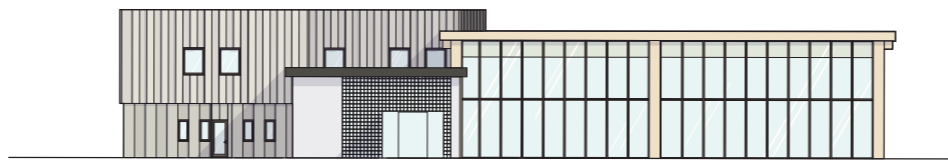
FASAD SYDÖST 1:200 (A1)



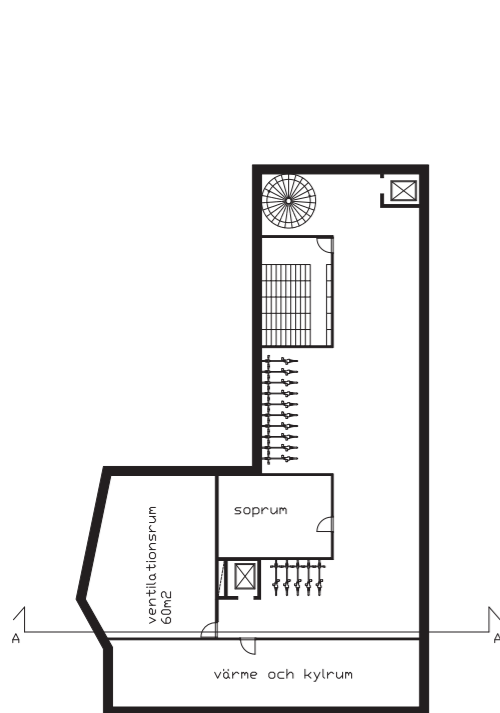
FASAD NORDÖST 1:200 (A1)



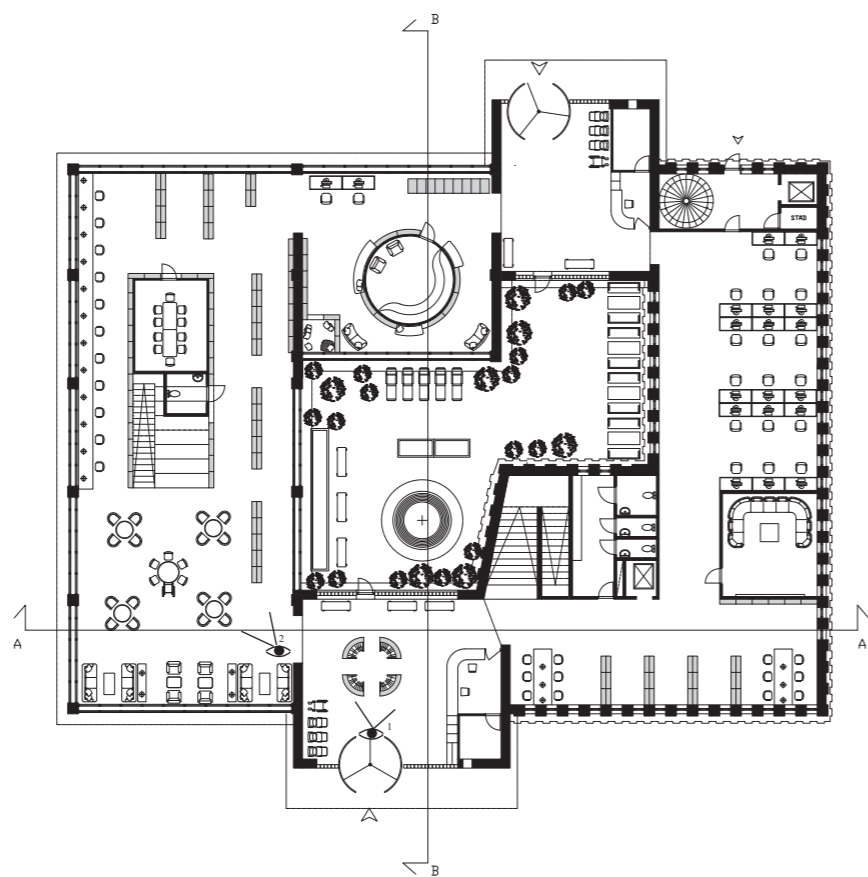
FASAD SYDVÄST 1:200 (A1)



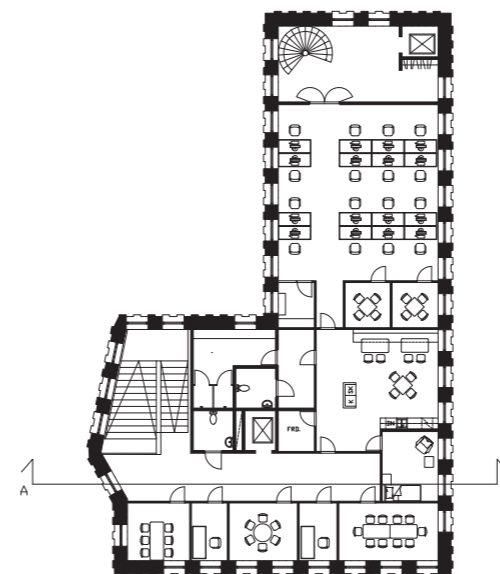
FASAD NORDVÄST 1:200 (A1)



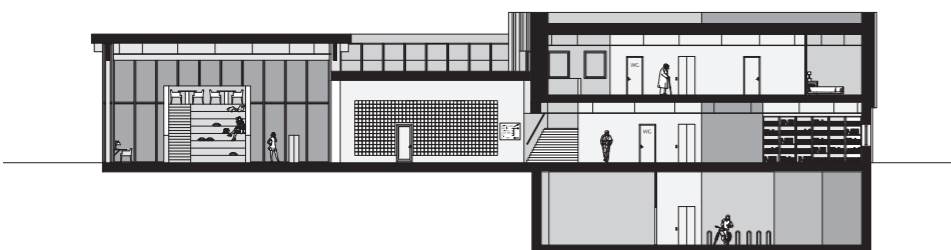
KÄLLARVÅNING 1:200 (A1)



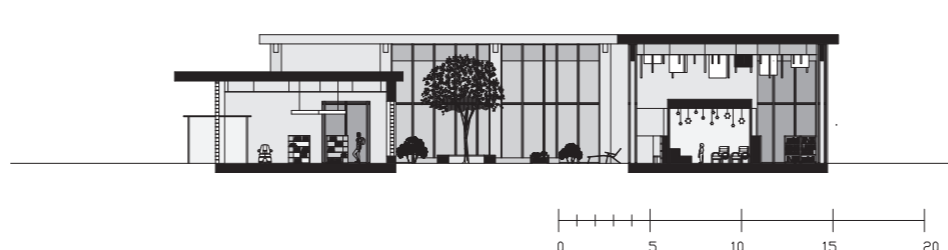
ENTRÉVÅNING 1:200 (A1)



VÅNING TVÅ 1:200 (A1)



SEKTION A-A BIBLIOTEK 1:200 (A1)

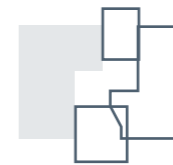


SEKTION B-B BIBLIOTEK 1:200 (A1)



Entréer

I båda entrérum finner besökaren direkt en informationsdisk samt återlämnings- och lånediskar. Huvudentrén mot syd har nära kommunikationsvägar till både bok- och mediaavdelning såväl som till mötesrum och toalett. Här finns även de nyaste böckerna att låna i kombination med garderob. Den norra entrén har istället närhet till barnavdelningen samt skåp för personliga föremål. I båda entréer finns dörrar till innergården och utrymme för att parkera barnvagn eller rullator.



Bok- och barnavdelning

Bokavdelningen befinner sig i den ljusa zonen av byggnaden med stora fönster som öppnar upp sig mot havet. Det stora rummet delas upp utav en sittbar trappa inramad av bokhyllor. Trappan kan även fungera som en åhörarplats vid föreläsningar om borden framför ställs undan. Under trappan gömmer sig ett mötesrum samt en funktionsanpassad toalett. Den sydliga delen av rummet är mer öppet med många gemensamma sittplatser medan den nordliga delen är mer avskild. I anslutning finns även barnavdelningen som har ett runt sagorum i mitten, kantat av bokhyllor och sittplatser runtom.



Media, mötesrum och personalavdelning

I den mörka zonen finns mediaavdelningen med datorer och ett bokningsbart rum för tv-spel eller filmvisning. Här finns även fler toaletter samt kommunikation till övervåningen, där mötesrum i olika storlekar befinner sig. Den största delen av våning två tas upp av personalutrymmet. Förutom arbetsplatser, mötesrum och lunchrum finns även ett vilorum samt omklädningsrum för de arbetande. Personalen har även en egen kommunikationsväg i norr som går genom alla våningar för att förenkla deras arbetsuppgifter



PERSPEKTIV ENTRÉRUM, VY 1



PERSPEKTIV BOKAVDELNING, VY 2



FASADUTSNITT 1:20 (A1)

Konstruktion

Byggnadens primära bäring består av sandwich-väggar som bär upp håldäcksbjälklag, med undantag för den sydvästra byggnadskroppen som har ett pelarbalksystem utav limträ med snedstag av metall.

Den västra byggnadskroppens fasad utgörs av slipad sandsten som går omlott med inskjutning på 100mm för att skapa skuggverkan på fasaden. Bottenvåningen har smalare fönster då denna del används främst för media-avdelningen medan andra våningen har större fönster för att ge utsikt och ljus till mötesrum och personalavdelning.

I kontrast till detta består den södra fasaden av dubbelglasade (hybrid) fönster där pelar-balksystemet synliggörs samt öppnar upp mot havet och kvällssolen.

Fasaden för entréerna har utformats för att agera buffertzonen mellan de två stora kropparna. Genom att ha betong och betongglas som fasadelement där möts den östra tunga delen med den lätta västra. Entréerna har även utstickande mörka tak för att tydliggöra vart besökaren skall gå in.

