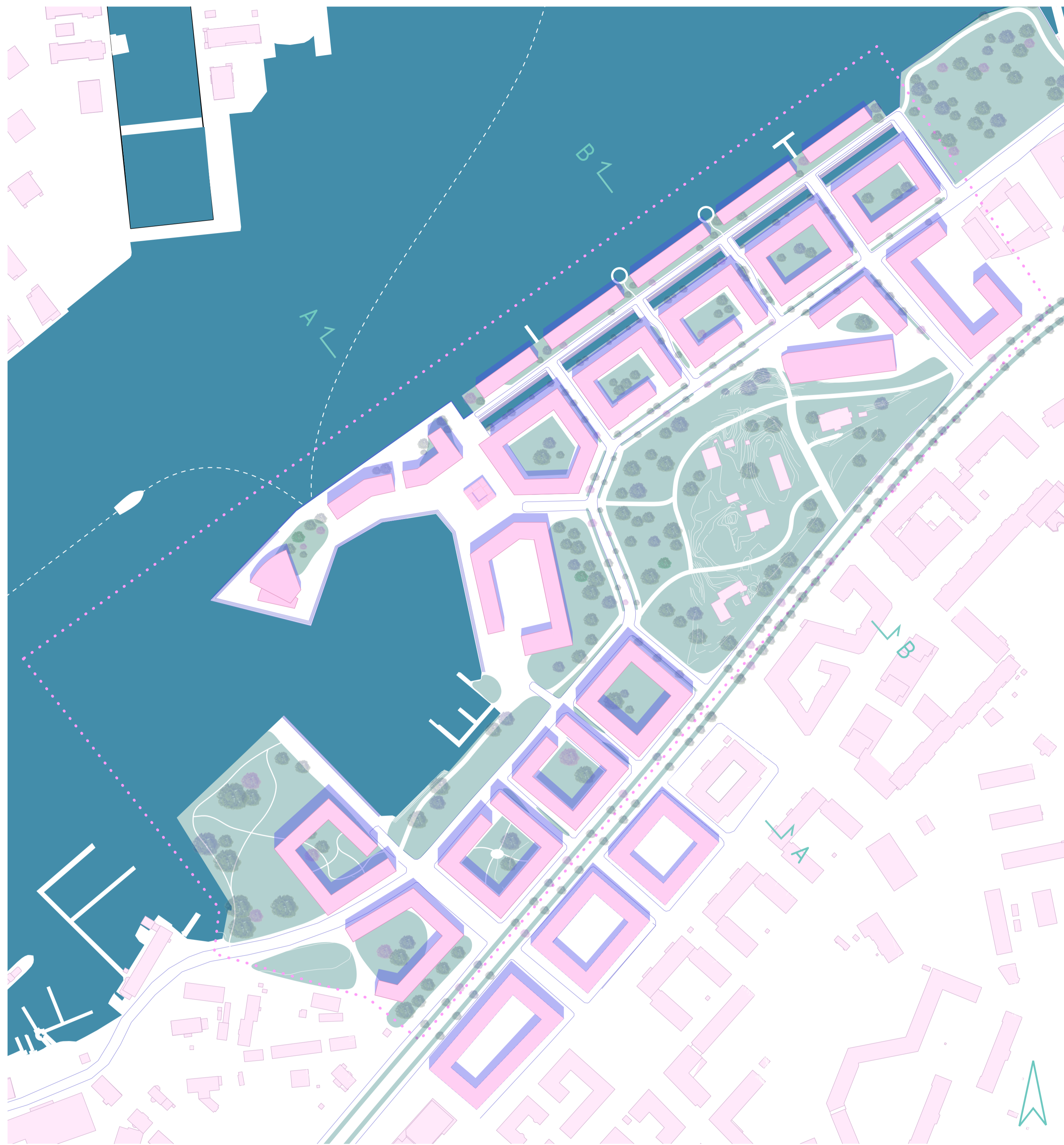


MAJVIKEN



SITUATIONSPLAN
1:2000 (A1) / 1:4000 (A3)



VY MOT NORDOST FRÅN TORGET

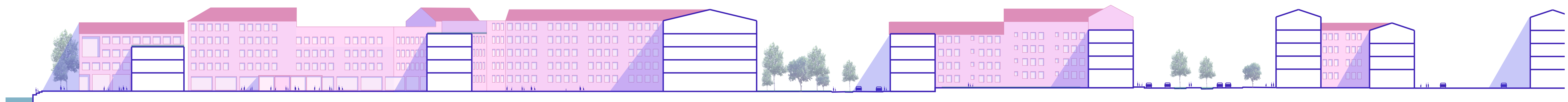
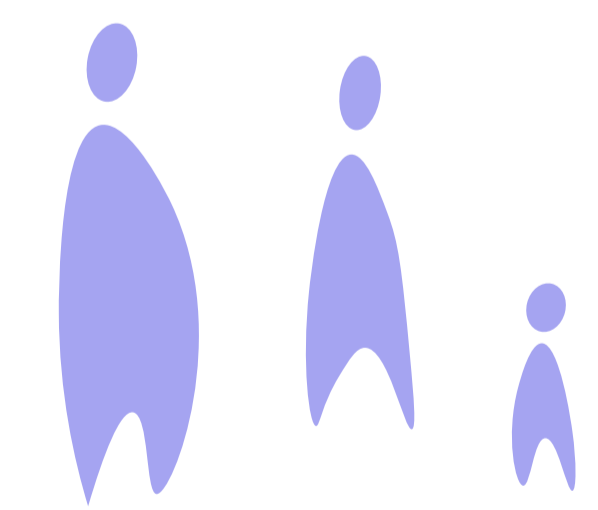
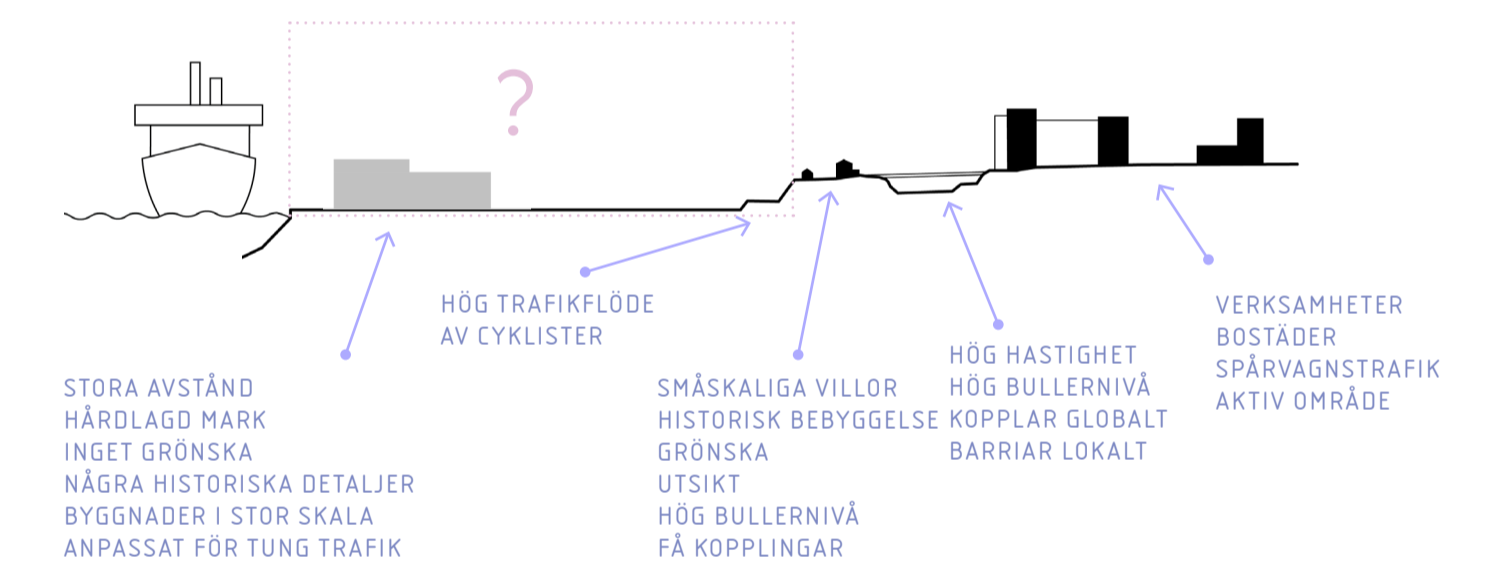
STADSBYGGNADSFÖRSLAGET

Majviken är ett stadsdel som skapar en lä vik längs Göta älven. Projektplatsen har bra kopplingar till centrum och ligger den nära till flertals Göteborgs landmärke. Idag har området stora avstånd och opassande skala i bebyggelse, samt att den är utsatt för väder och vind. Stadsbyggnadsförslaget Majviken tar vara på områdets styrkor och väver ihop stadsdelen med omkringliggande staden.

Stadsdelen majviken skapar en sekvens av rum med olika mikroklimat. Staden skapar platser som återkskapar mänskliga mått. Den populära strandpromenaden från Röda sten och klippan ska få fortstättning med grönområde längs viken. Viken och kajen formar stadens offentliga rum. På den centrala torgen kan t.ex olika evenemang ta plats. Torgen kan också inrymma en tillfällig paviljong. Byggnader runtomkring torget samt på kajen skapar flera olika rum och små platser i staden.

Längs strandlinjen formas det ett kanal vid den gamla hamnkanten. Lamellhus vid älven stiger rakt upp från havet och bygger en skyddat promenadgata med närhet till kanalen och älven. Bryggor emellan hus motverkar privatisering av strandlinjen, trots att den är bebyggt.

ANALYS

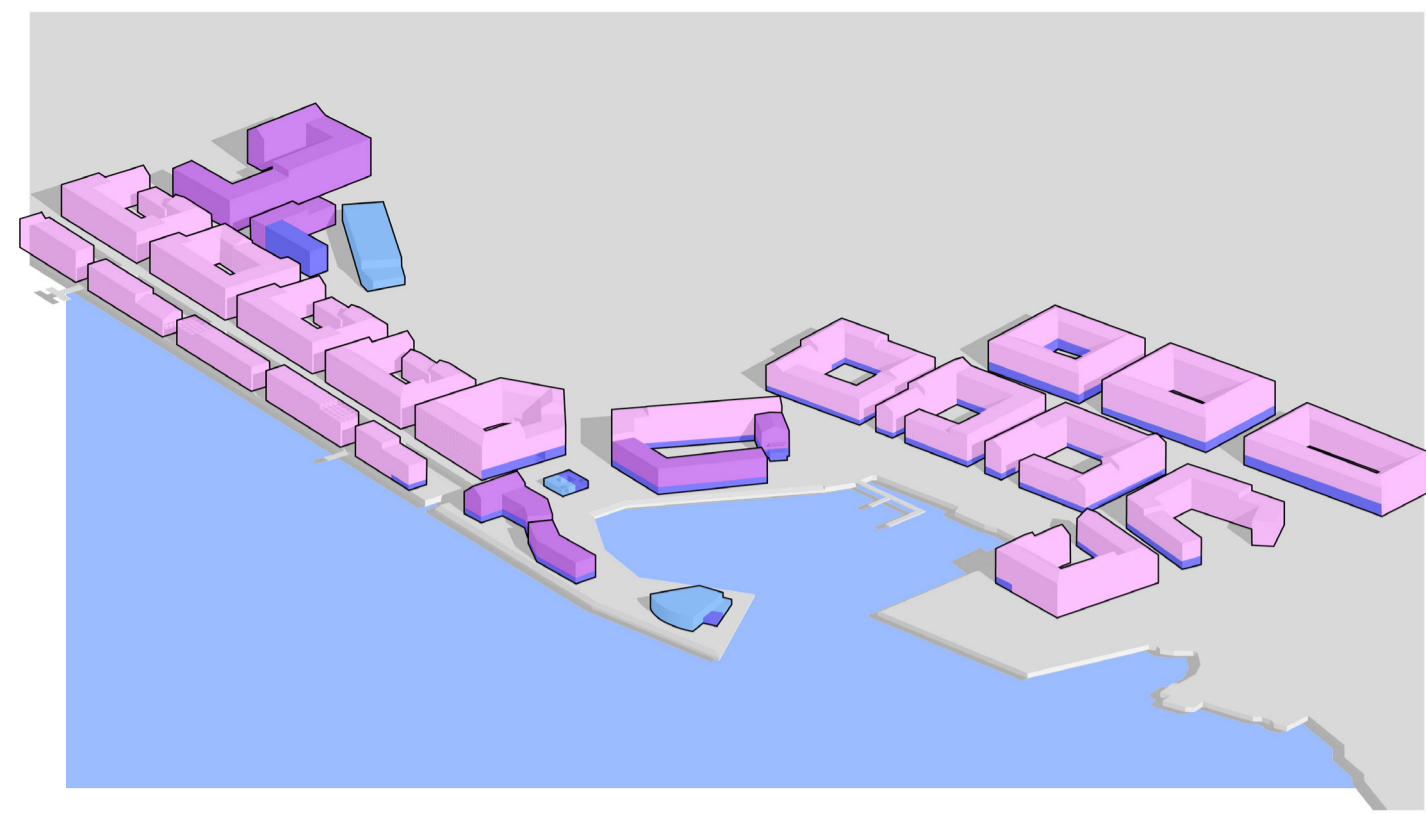


SEKTION A-A
1:500 (A1) / 1:1000 (A3)





VY FRÅN KAJEN

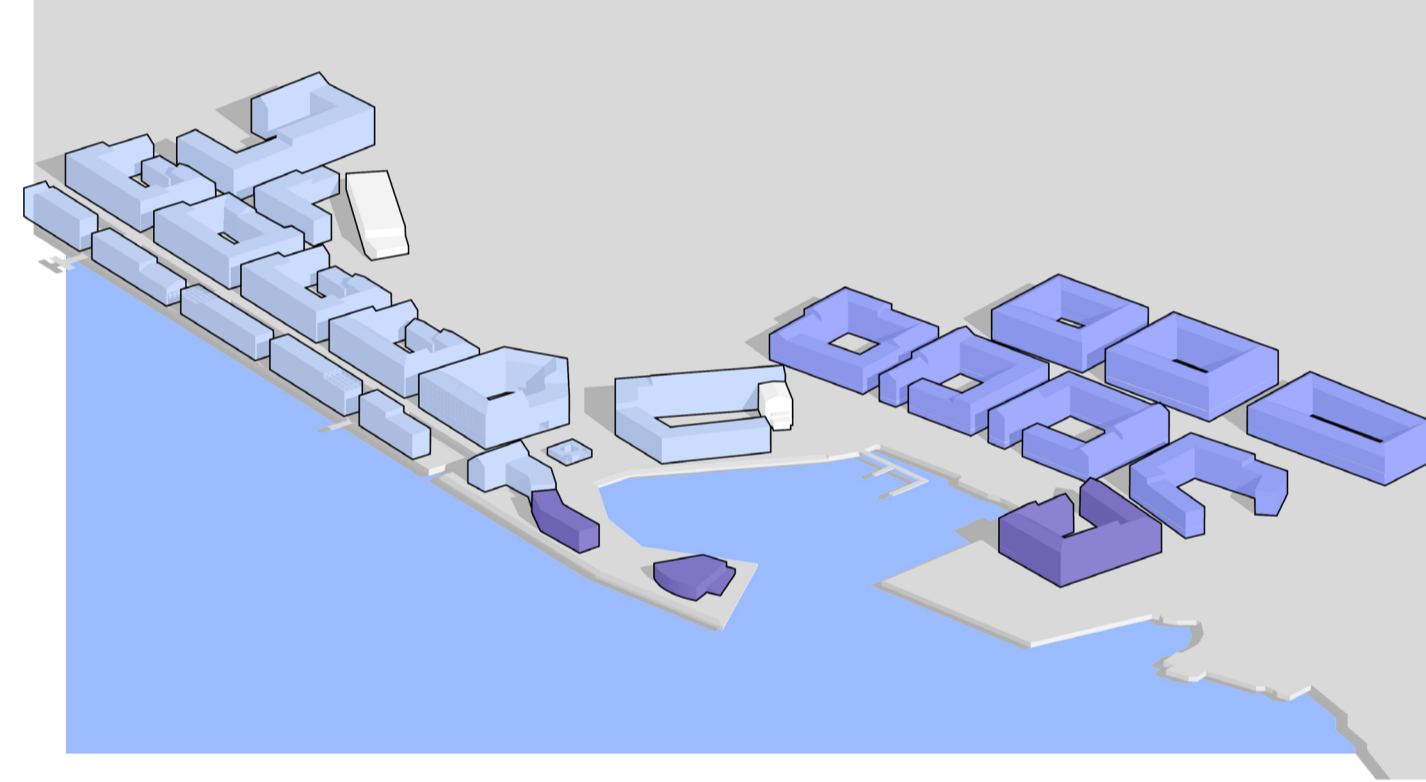


PROGRAM

- BOSTÄDER
- KONTOR
- VERKSAMHET
- KULTUR

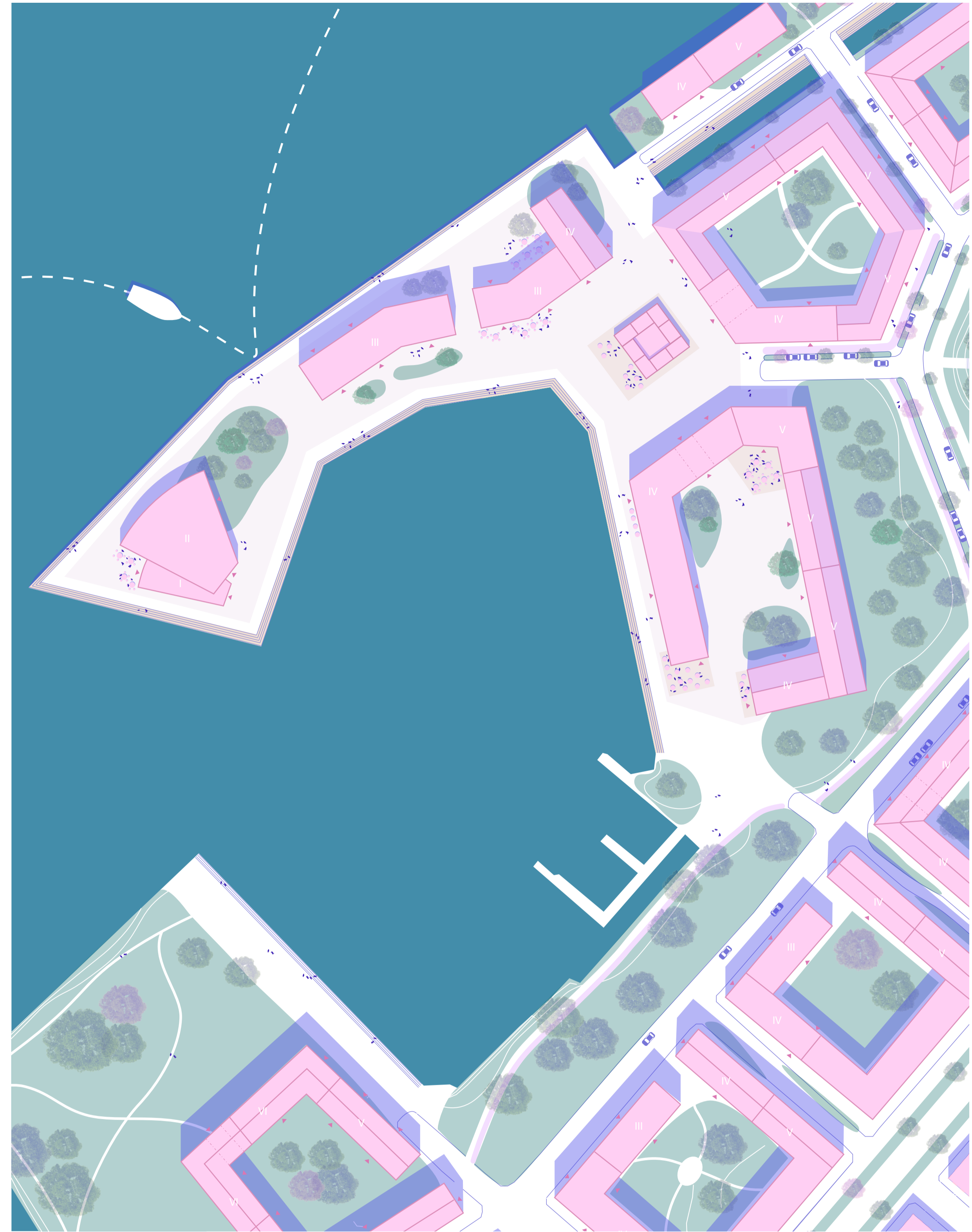


AXONOMETRI ÖVER STADSDELEN

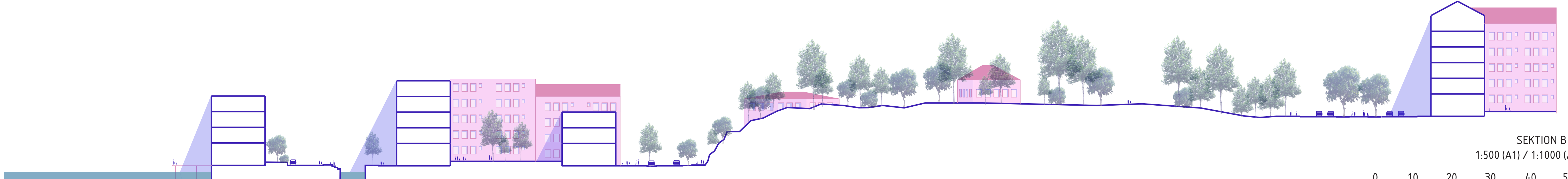
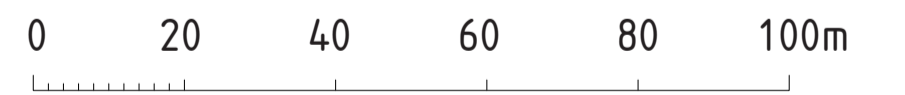


UTBYGGNADSPLAN

- BEFINTLIG BYGGNAD
- ETAPP 1
- ETAPP 2
- ETAPP 3



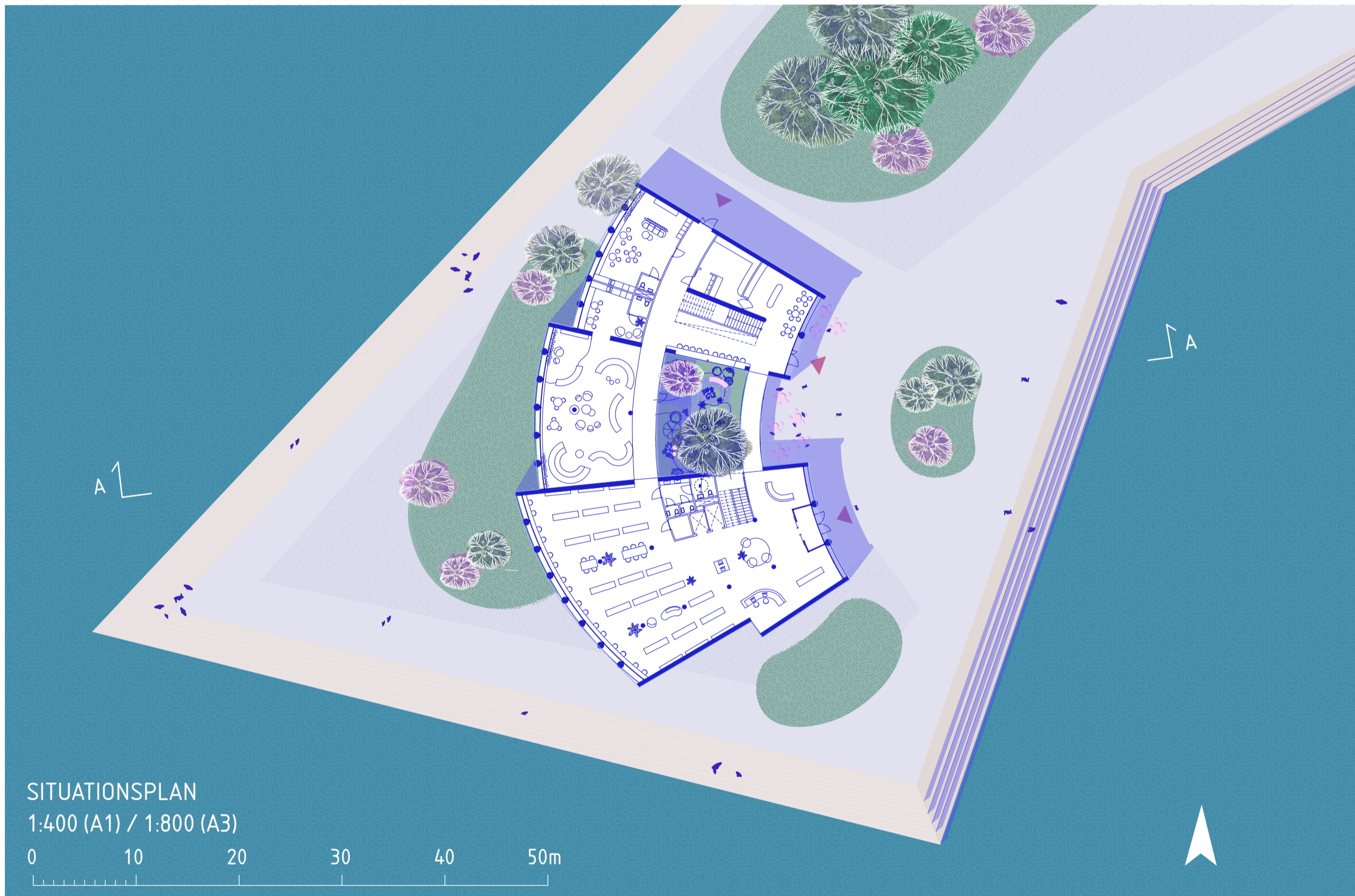
SITUATIONSPLAN
1:1000 (A1) / 1:2000 (A3)



SEKTION B - B
1:500 (A1) / 1:1000 (A3)

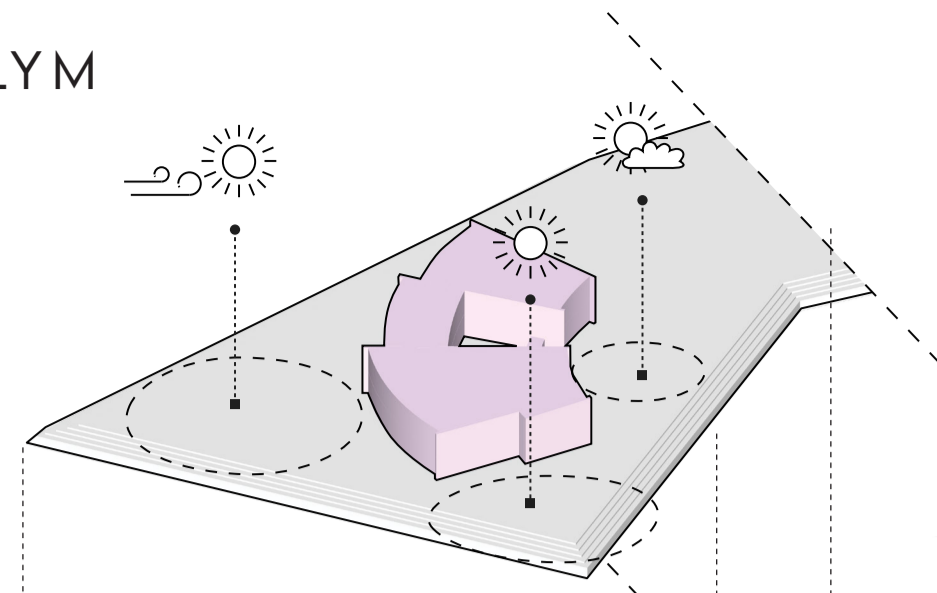


BIBLIOTEK MAJVIKEN

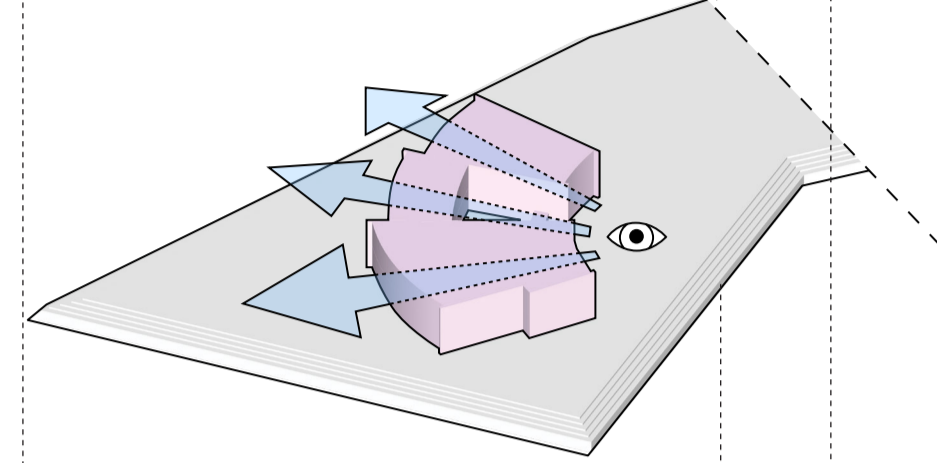


BYGGNADSVOLYM KVALITÉER

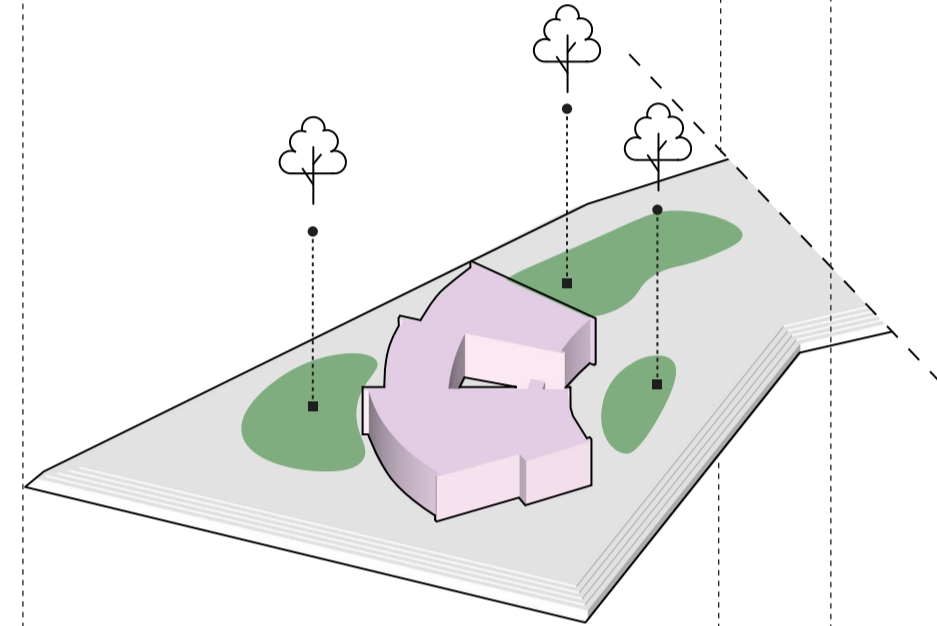
MIKROKLIMAT



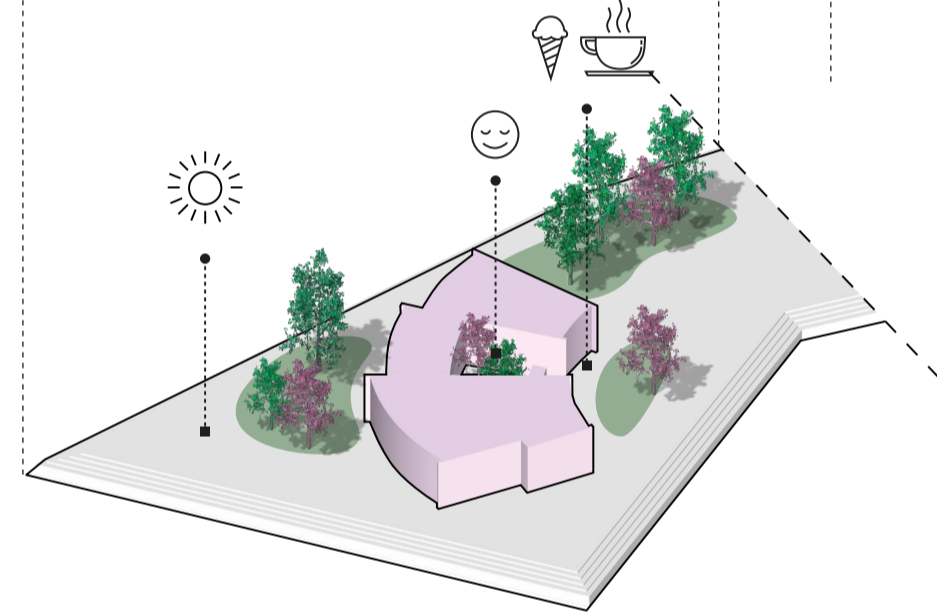
GENOMSIKT



GRÖNSKA



PLATSER

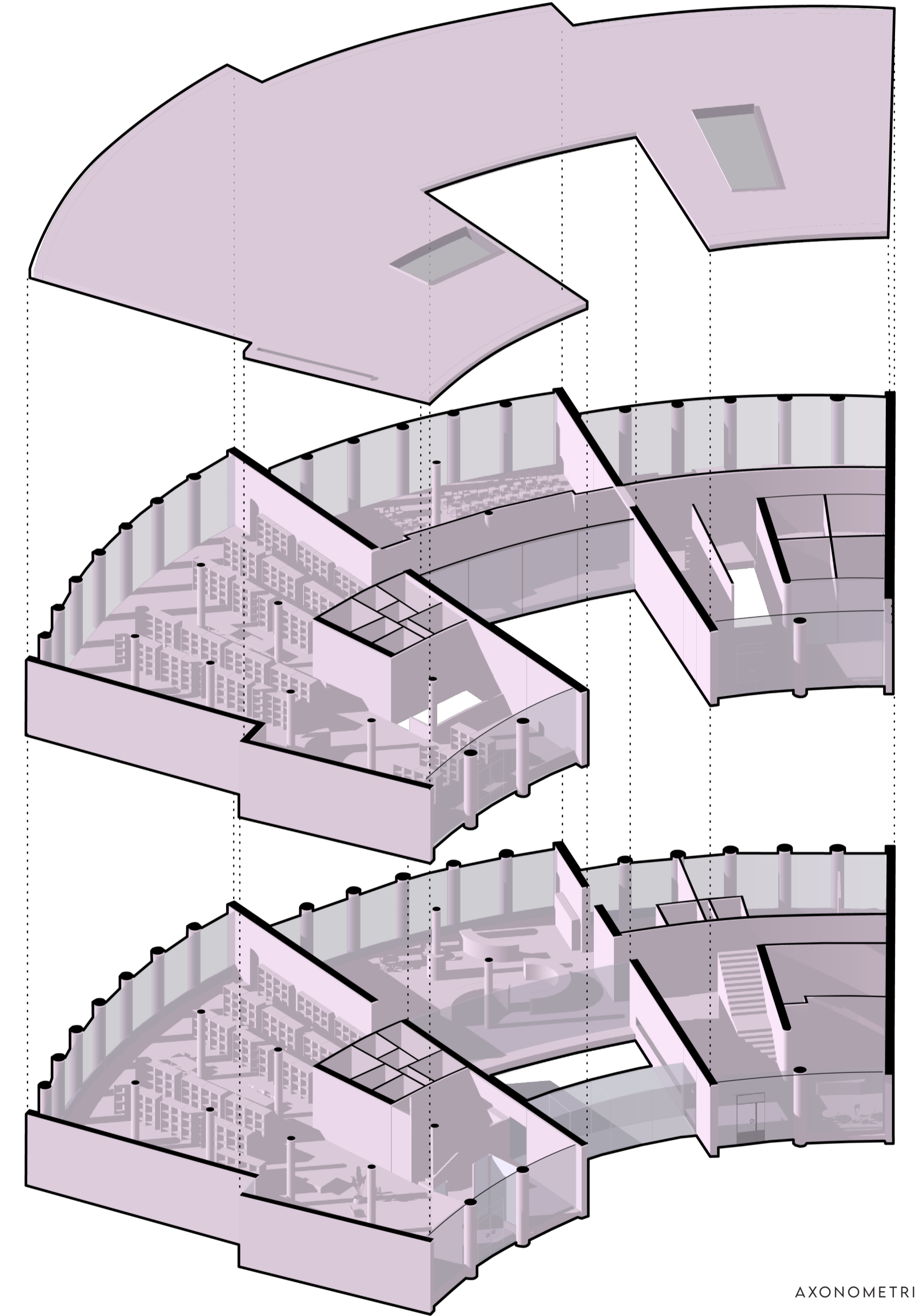


VOLYM

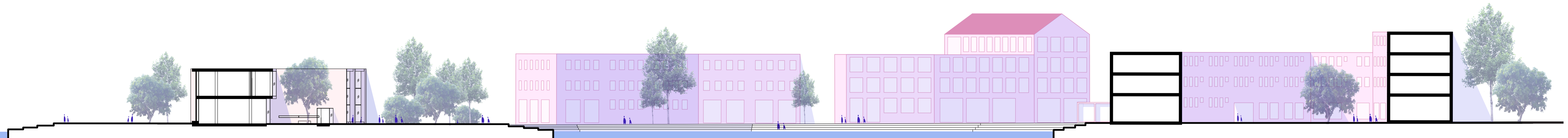
Längst ut på kajen vid Majviken ligger stadsdelsbiblioteket. Med dess solfjäder liknande form öppnar byggnaden upp sig mot vyer av havet och Älvsborgsbron. Framför byggnaden formas det en låg och skyddad plats för att skapa en variation av mikroklimat på den väder utsatta kajen. Bibliotekets fasader är gestaltade med skyddade sittplatser emellan de runda betongpelare. De skapar nischer, nästan som små rum runtom byggnaden. Trots bibliotekets subtila monumentalism, är den snäll mot den mänskliga skalan och tillåter människan att komma nära byggnaden. Bibliotekets fyra platsgjutna betongväggar står i formation som solid skelett för byggnaden. Mellan dessa skapas en sekvens av rum med blickar igenom byggnadsvolymen mot havet. I bibliotekets kärna formas det en lugn och lummig innergård med kastanjetråd och andra blommande växter.

KONCEPT

Bibliotekets koncept bygger på olika sekvens av rum, både på insidan och utsidan av byggnaden. Ljuset används för att lyfta fram byggnadens känsla och stämning. Olika fönsterplaceringar framhäver taktilitet av ytor med intentionen att forma ljus som om det var ett av byggmaterialen för biblioteket. Byggnadens materialval av bland annat rödpigmenterad betong, träd, sten, glas och tyg skapar kontraster som förstärker materialidentitet av byggnaden.



AXONOMETRI



SEKTION A - A
1:400 (A1) / 1:800 (A3)

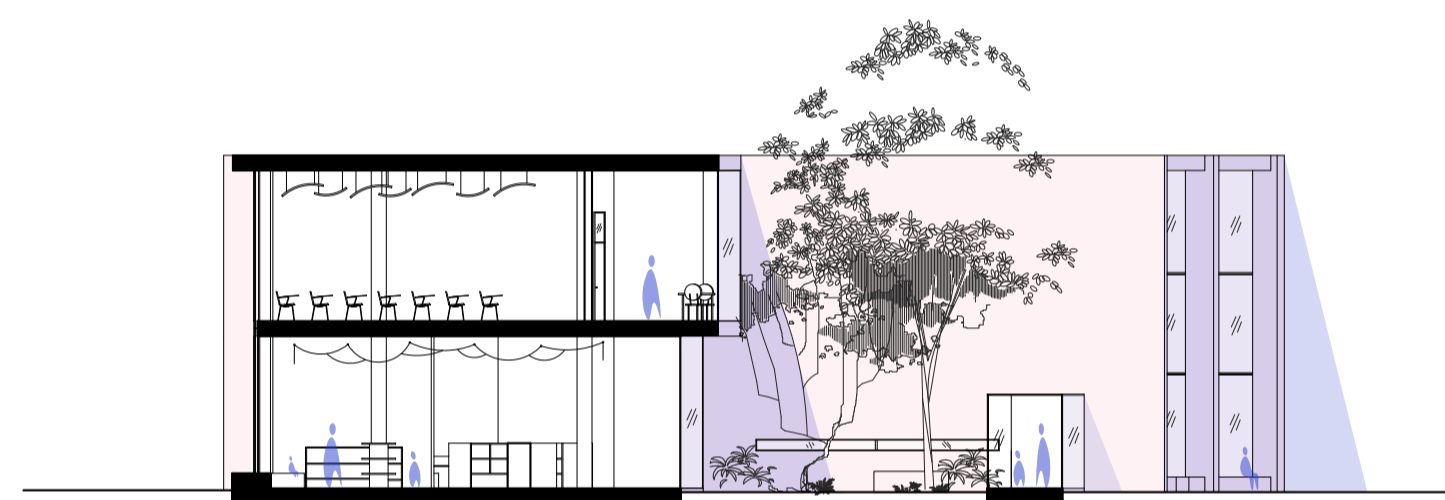




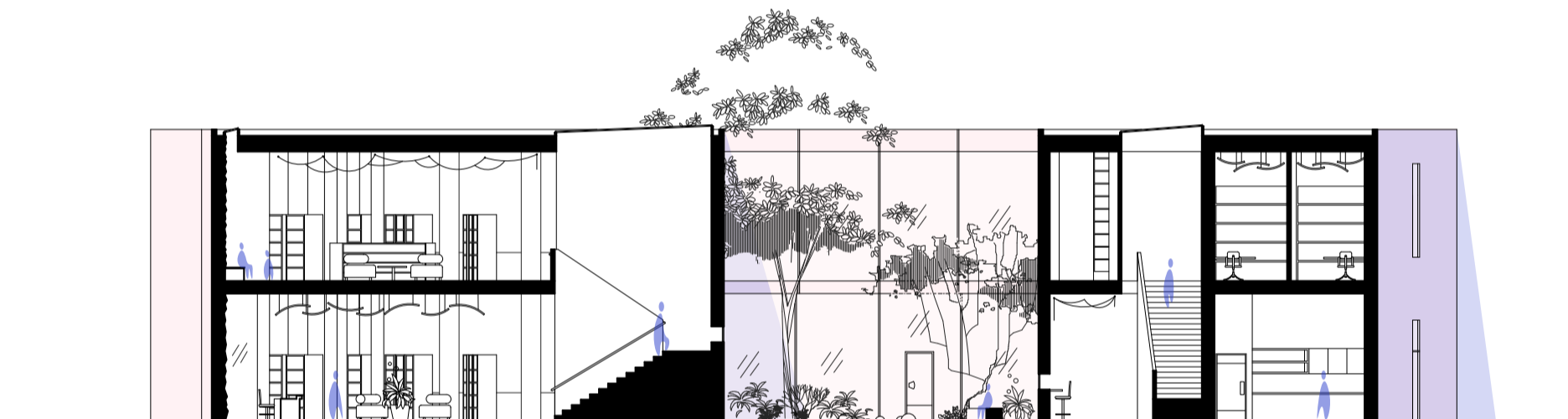
VY VID ENTRÉRUMMET



VY MOT INNERGÅRDEN



SEKTION B - B
1:200 (A1) / 1:400 (A3)
0 5 10m

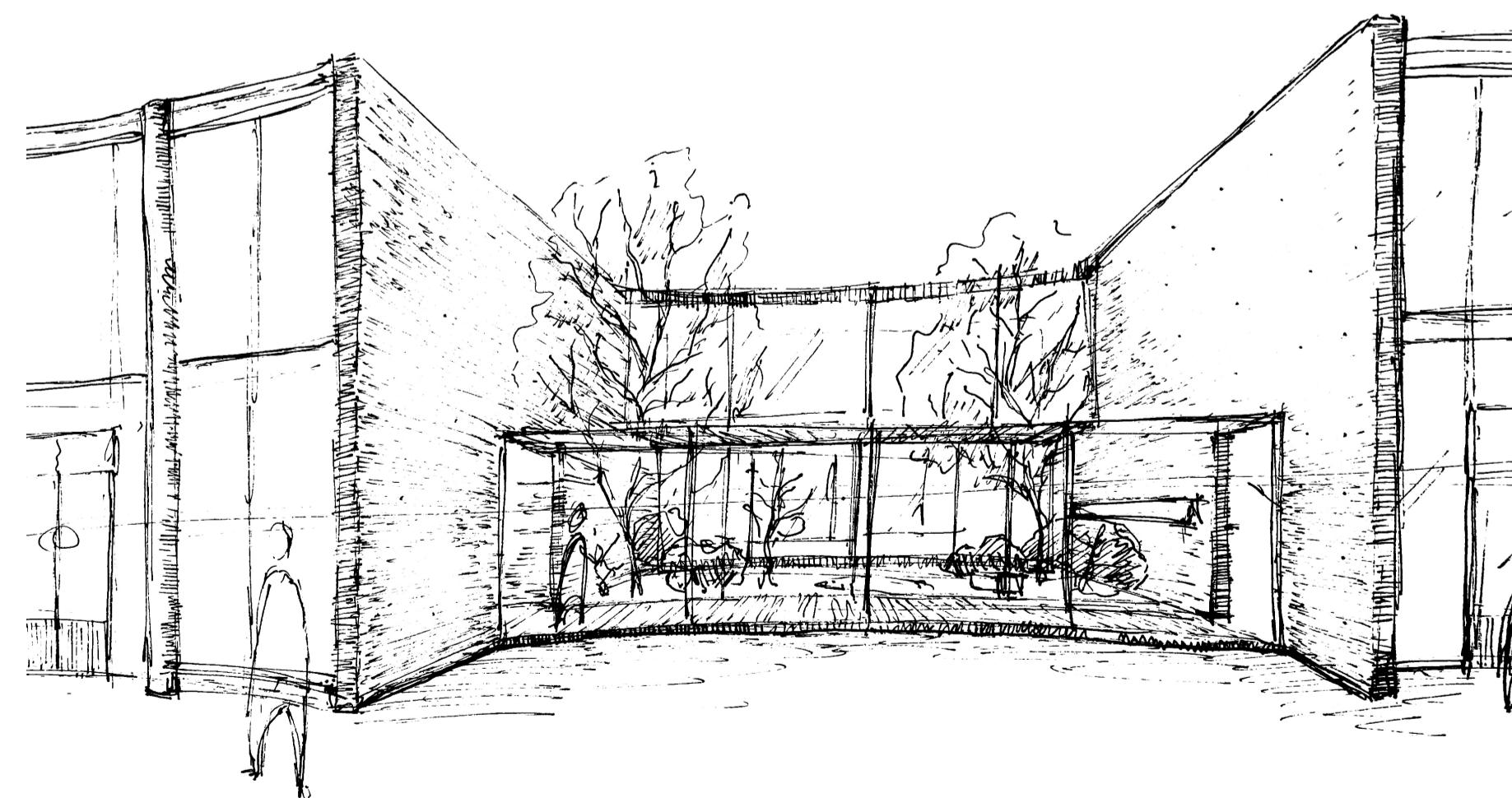


SEKTION C - C
1:200 (A1) / 1:400 (A3)

INNERGÅRD OCH RUMSSEKVENNS

Byggnadens innergård är en plats av lugn karaktär med några få sittplatser framför den lilla dammen som centerar gården. Gården är planterad med ett stort kastanjträd och ett äppelträd. Runtomkring dem finns det många bärbuskar och andra växter som kan inkludera lukt och smaksinnena i upplevelsen av byggnaden. Markbeläggningen varierar från olika formade stenplattor till små runda stenar för att utöka den auditiva och taktila intrycken på gården. Cafét i den norra vingen ger utblick över innergården från det smala, avlånga fönstret vid sittplatserna.

Korridoren som avgränsar innergården har en annan karaktär än resten av byggnaden – den är lätt och öppen i sitt materialuttryck men den omfamnar besökaren med en lägre takhöjd. Korridoren förstärker kontrast i rumssekvensen och skapar en intressant rundgång i byggnaden. Genom korridoren kan man också blicka till bibliotekets gröna innergård och vidare över barnavdelningen till havet.

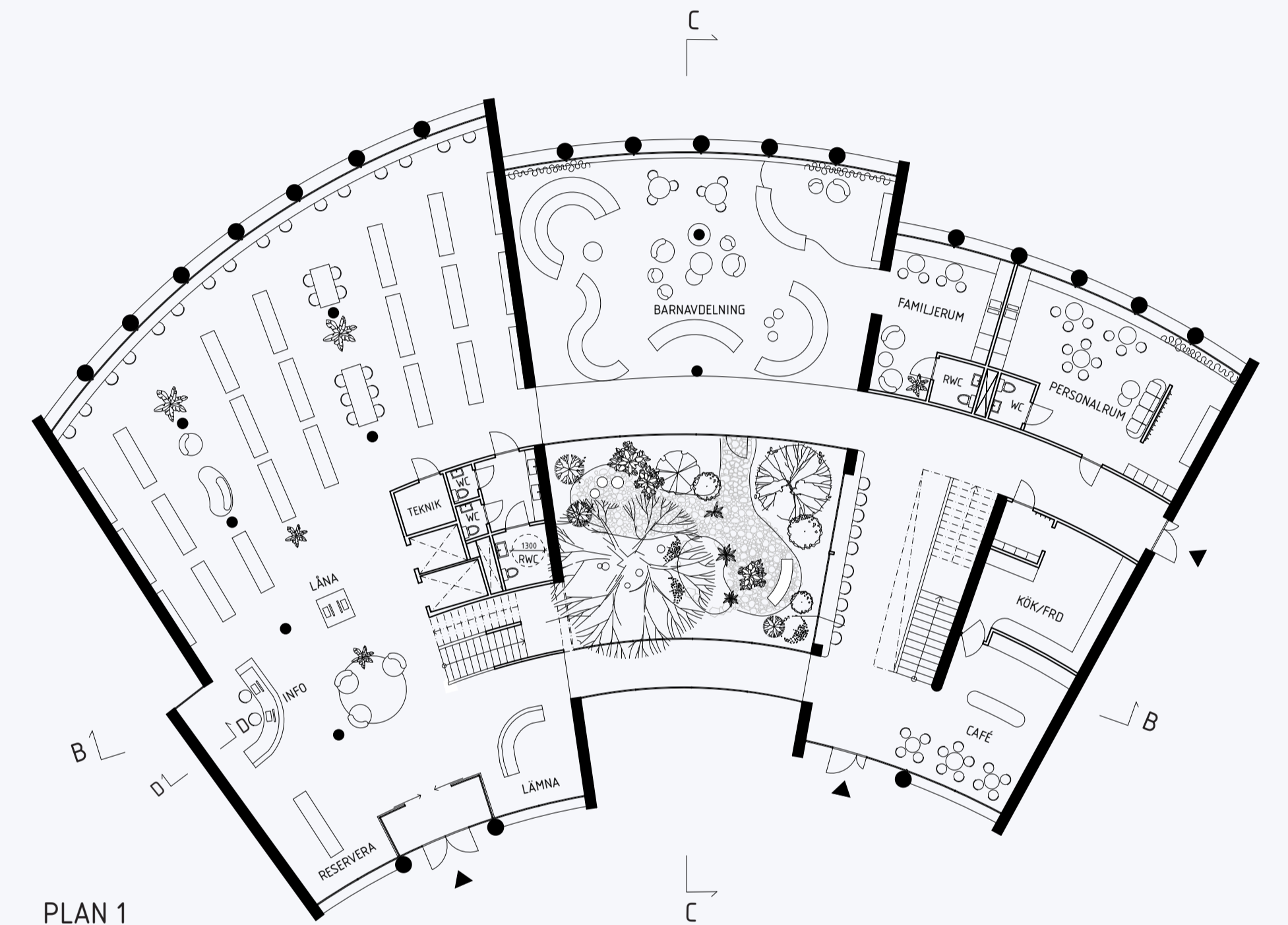


BYGGNADENS FRAMSIDA OCH ENTRÉ

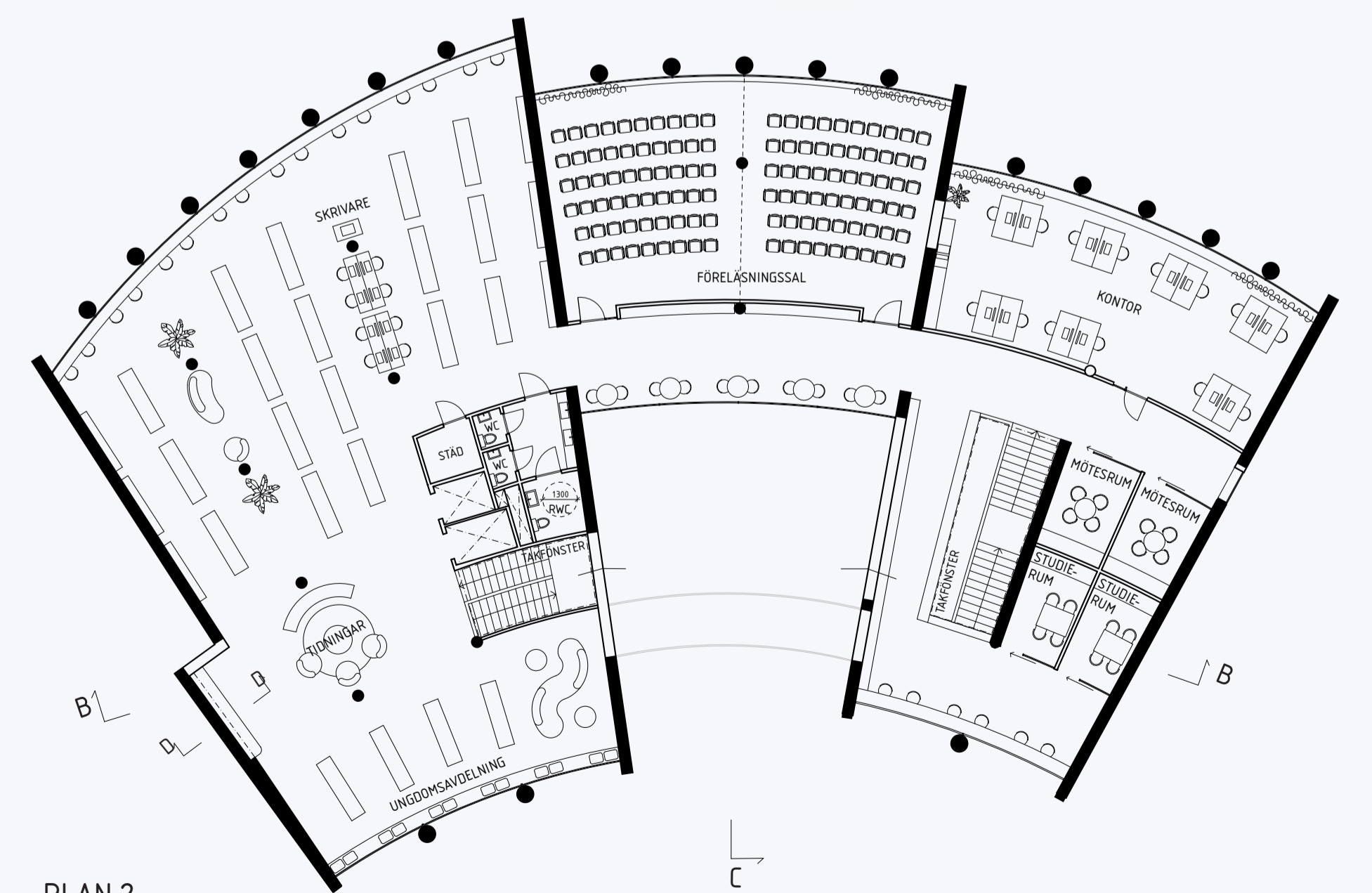
PLANRITNINGAR

Bibliotekets första våning är format i en rundgång runt innergården. Vid entrén finns det plats för reserverade böcker samt återlämning av utlånade böcker. Detta stora huvudrum i södra vingen av byggnaden innehåller också informationsdisken, studieplatser emellan bokhyllor och längs fönstret, teknik- och toalettytor samt kommunikation till andra våningen. Mitt i biblioteket, precis intill innergården finns barnavdelning med tillhörande familjerum. Den norra vingen innehåller personalrum, entré för personal och varumottagning, kommunikation till andra våningen samt ett café som öppnar sig mot byggnadens framsida. En glaskorridor kopplar ihop den norra och södra vingen och därmed stänger till bibliotekets innergård.

Andra våningen får mycket solljus från sina takfönster placerade över trappor och intill den taktila väggen i södra vingen. Mot byggnadens entré finns det ungdomsavdelning med en stor soffgrupp och sittplatser vid fönstret. Rummet över barnavdelning innehåller en stor avdelbar föreläsningssal. Den norra vingen är reserverad för kontorsplatser, mötesrum och lugnare studieplatser samt två bokningsbara studierum.



PLAN 1

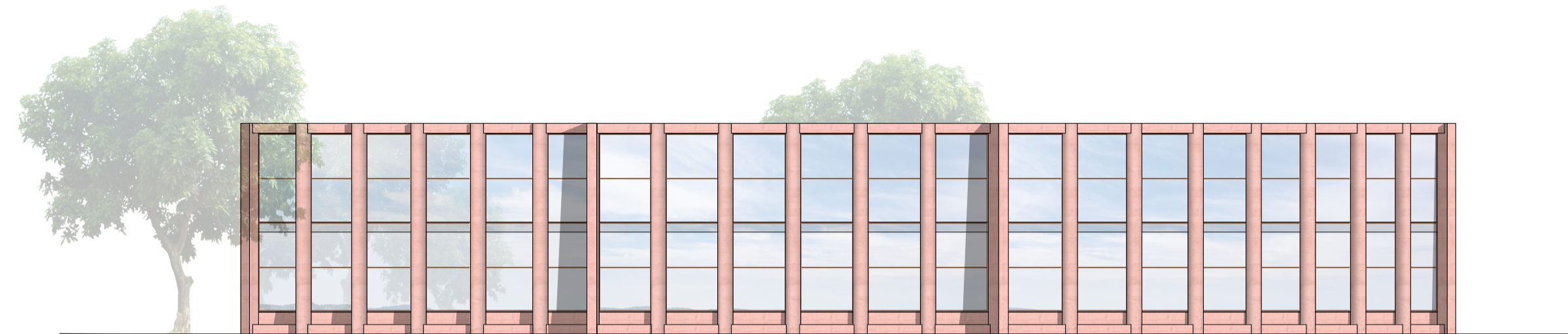


PLAN 2

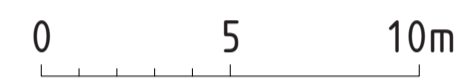
PLANRITNINGAR
1:200 (A1) / 1:400 (A3)
0 5 10m



FASAD MOT ÖST

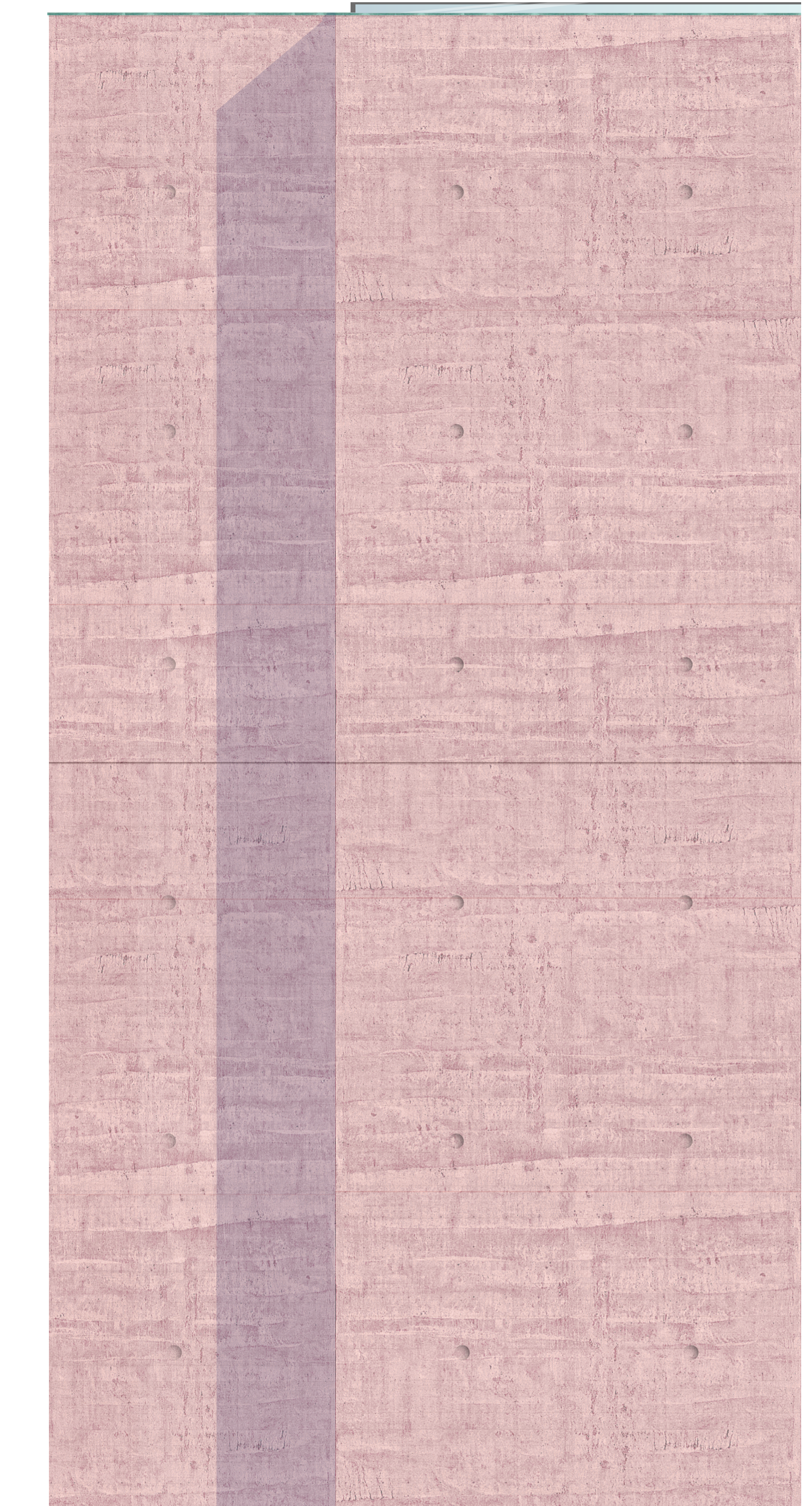
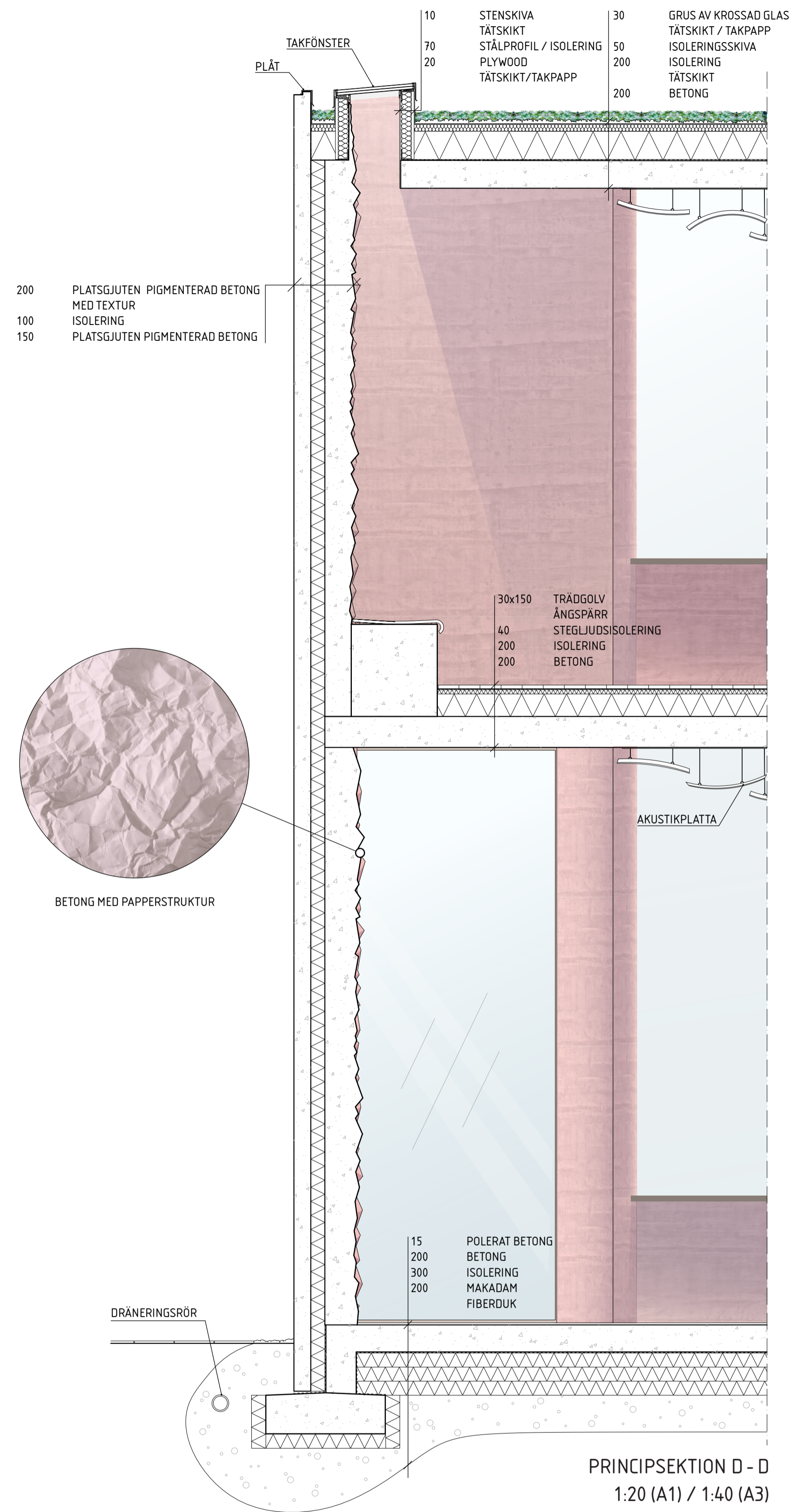
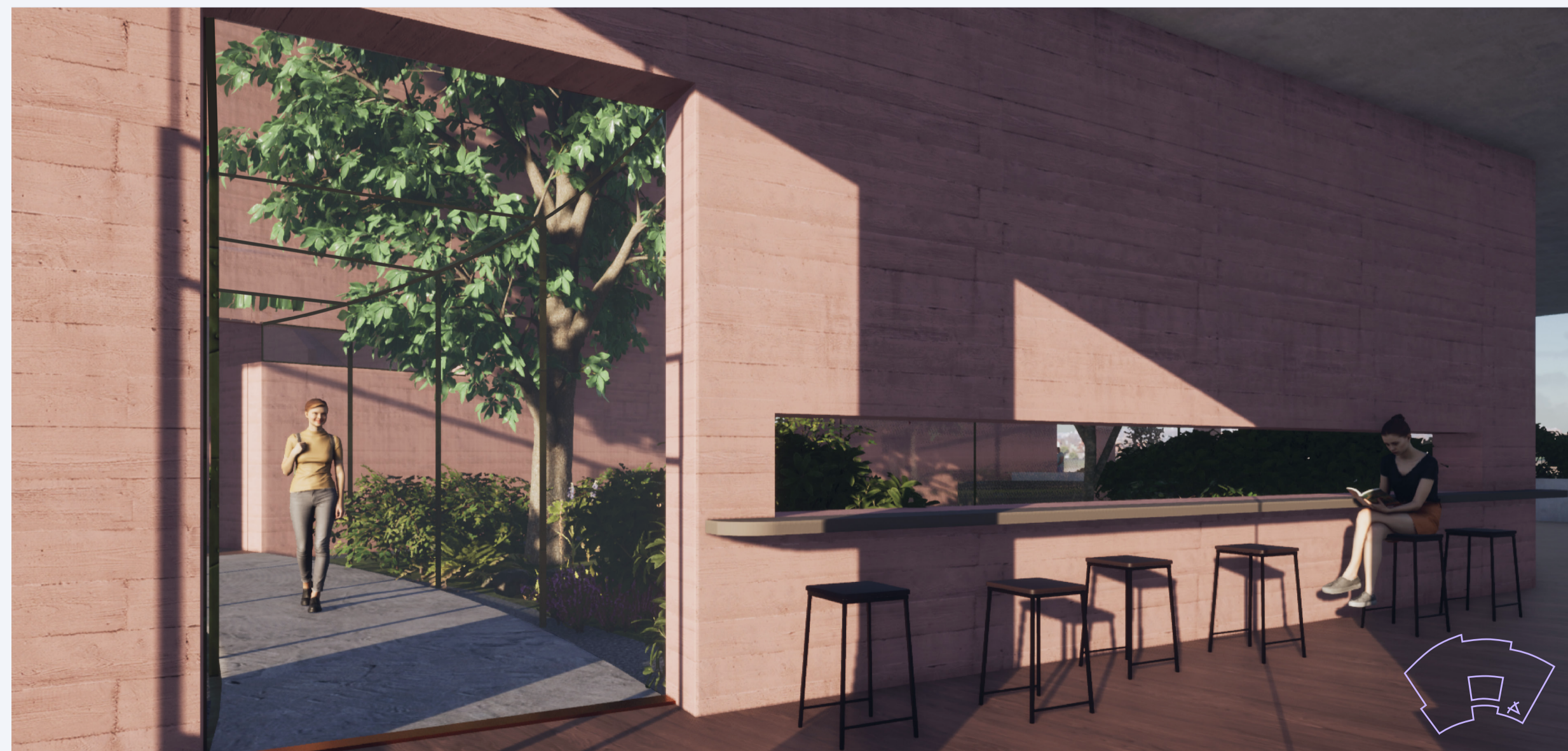


FASAD MOT VÄST
1:200 (A1) / 1:400 (A3)

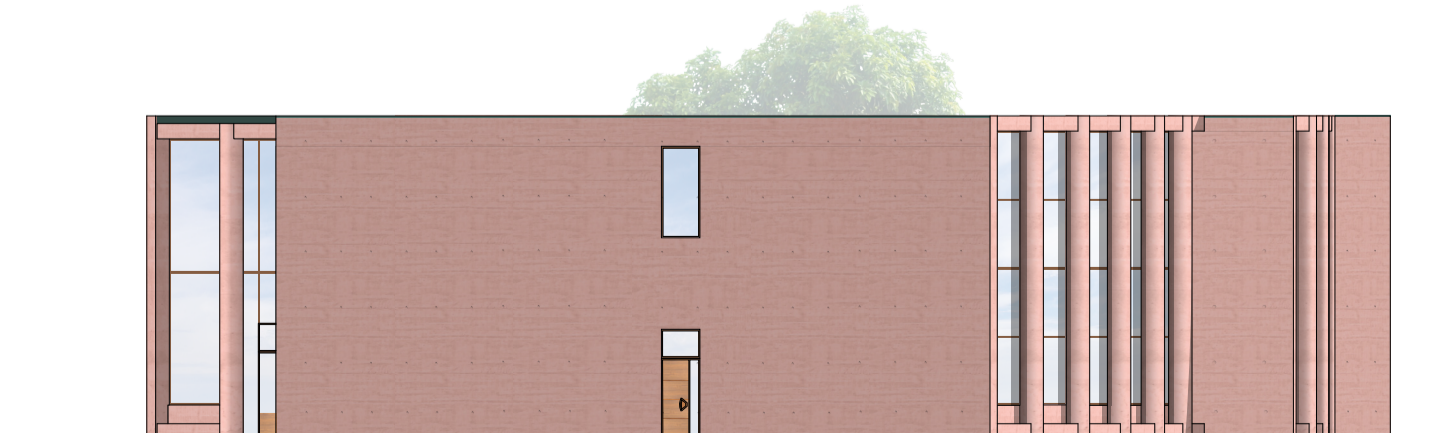


DETALJER OCH MATERIALITET

Platsgjuten betong är ett mycket karaktärsfullt material. Betong är gjuten i en form av finsågade träplankor, som lämnar ett lätt uttryck på betongens yta – som ett fingeravtryck eller minne från ett annat material. Bakom informationsdisken och vid tidningsavdelningen gjuts betong i en form som efterliknar en textur av skrynkligt papper. Väggens textur framhävs ytterligare med hjälp av fönsterplacering – på första våningen faller ljuset från sidan och på andra våningen från ett smalt, avlångt takfönster. För att skapa en mjukare akustik hängs det konvexa och konkava akustikplattor ifrån taket. I vissa rum, till exempel i barnavdelningen används det istället hängande textiler för att få till en mjukare akustisk och visuell uttryck. Byggnaden avslutas med ett lågt lutande tak som är klätt med krossat återvunnet glas. Taket lutar mot viken och den kommer skimra i gröna och blåa toner i solskenet.

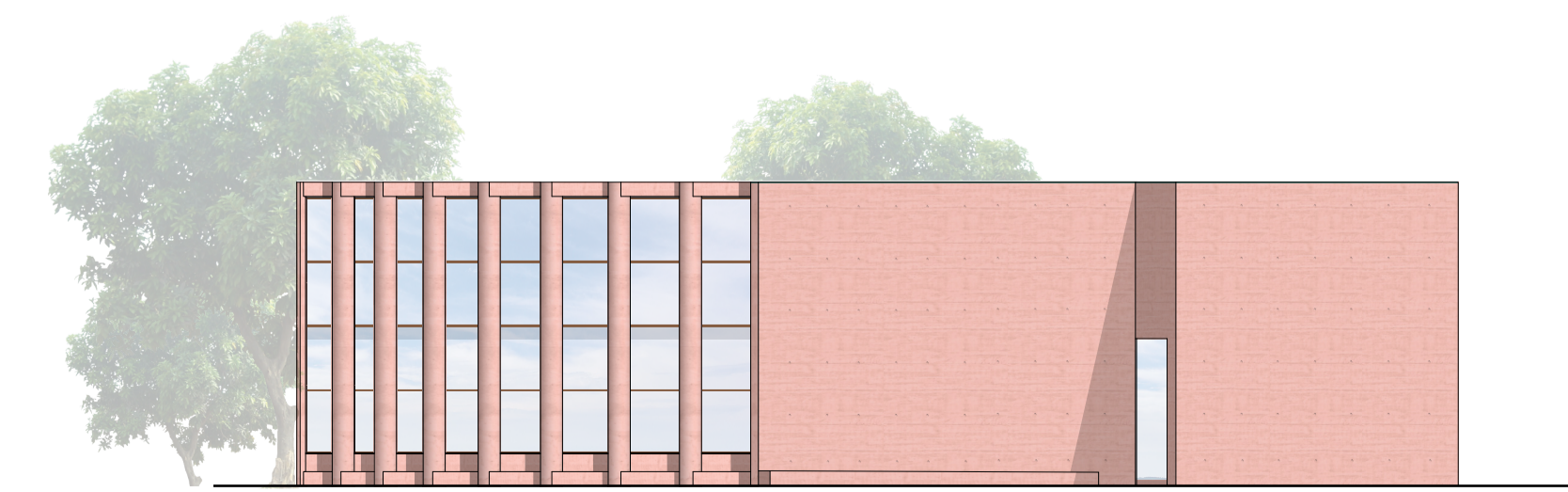


FASADUTSNITT
1:20 (A1) / 1:40 (A3)



FASAD MOT NORR

V



FASAD MOT SÖDER