

KVÄLLSKVISTEN

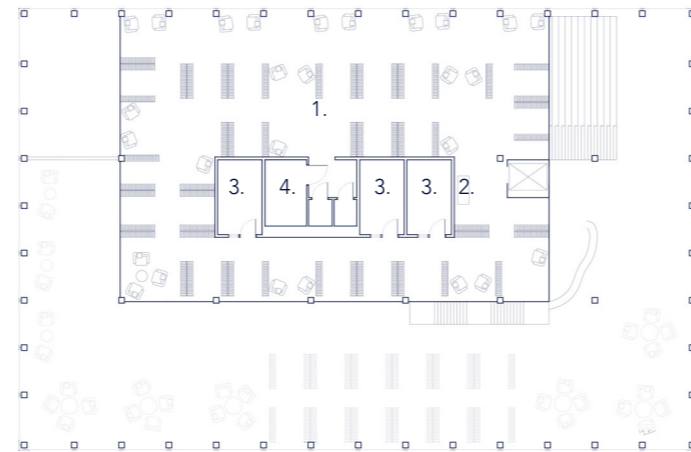
Läsa, lyssna, stanna. nära havet, sitta.

Längst ut på den nya kajen i Majnabbe ligger en plats som förhoppningsvis kan ta havet lite närmare Göteborgarna. Under promenaden längsmed kajen, intill hamnens piskande svartblå vatten visar sig denna byggnad och blir ett stopp under kvällens utflykt.

Kvällskvisten är ett kvällsbibliotek och allt i sin design är utformat för en kvällsvistelse. Detaljerna är enkla och sparsamma som ger ett harmoniskt intryck i ett dunklare ljus.

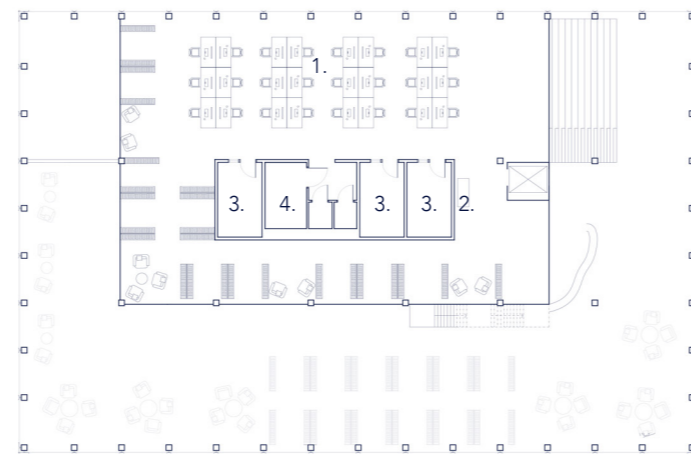
Biblioteket består av en privat kärna i entréplan som är till för bibliotekspersonal och kökspersonal. Inlastning och entré sker på byggnadens norra sida, där den upphöjda betongplattan blir en naturlig lastkaj. I den inre kärnan finns kontor, tysta mötesrum, matsal m.m. Hissen som har en direkt ingång från kärnan kan användas för att flytta böcker då byggnaden i övrigt är försedd med flertalet trappor för besökare.

I den stora salen på entréplan finns plats åt läsning ihop med en bit mat eller ett glas vin. Kvällsbiblioteket är tänkt att locka den målgrupp som just nu verkar fattas de flesta bibliotek : 18-35 åringar. När läsning kan bli i kombination med umgänge och mat kan biblioteket förhoppningsvis nå ut till denna nya obekantskap.



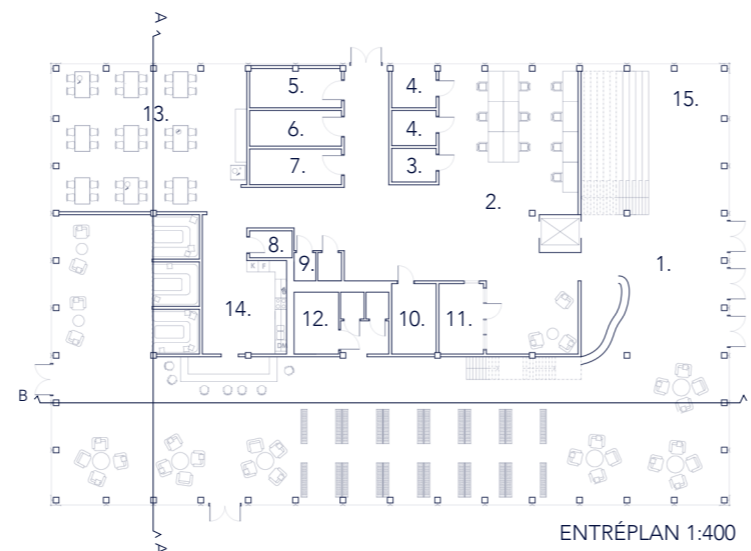
PLAN 3 1:400

1. bokhyllor
2. återlämningsdisk
3. tyst studierum
4. wc



PLAN 2 1:400

1. datorplatser
2. återlämningsdisk
3. tyst studierum
4. wc

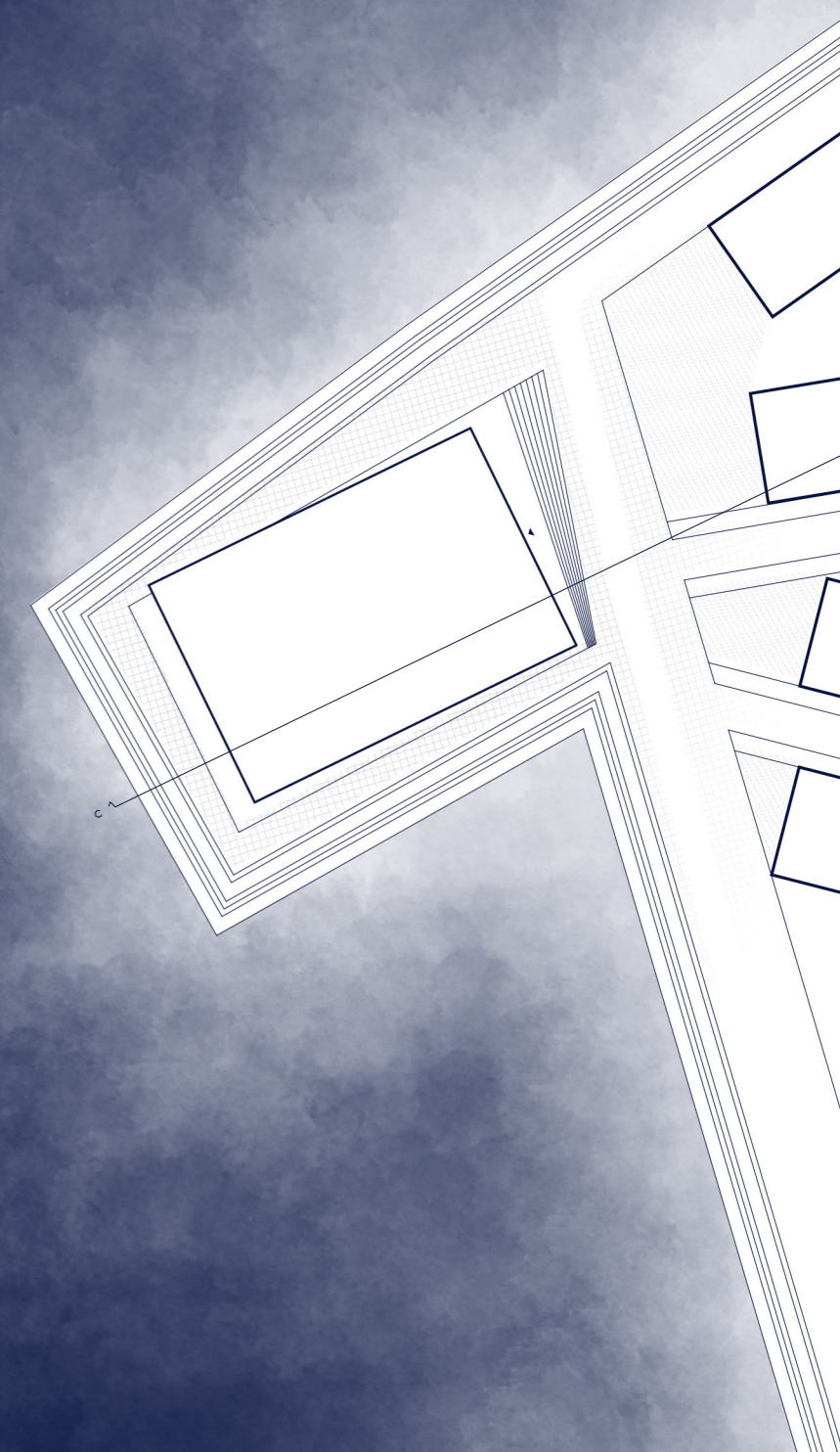


ENTRÉPLAN 1:400

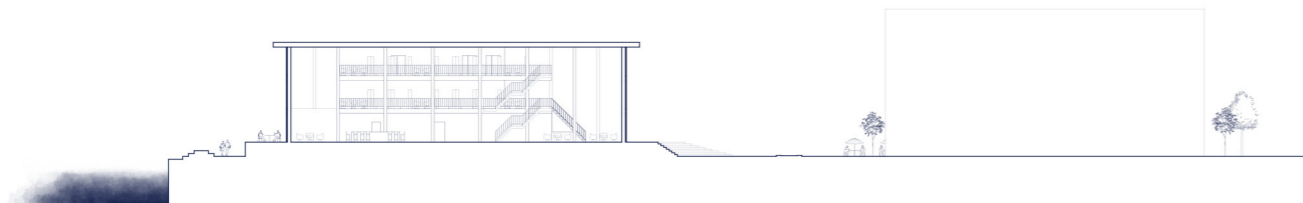
1. entré
2. kontor
3. kopiering
4. mötesrum
5. miljörum
6. frys
7. kyl
8. förråd
9. wc
10. omklädning
11. vila/samtalsrum
12. wc
13. personalmatsal
14. kök
15. gradängtrappa

Ensam på kajen fångar biblioteket upp förbipasserare eller människor från staden som vill ta sig lite närmre havet.

Den upphöjda plattformen som byggnaden vilar på sträcker sig ut för att skapa plats åt en sittvänlig trappa vid entrén, en uteservering i sydväst och en lastkaj i norr.



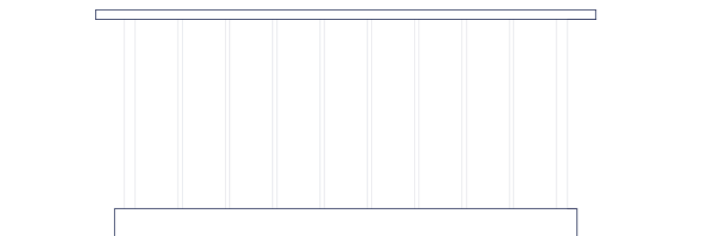
SEKTION C-C 1:800



I bibliotekets övriga våningar finns där en mindre sluten kärna som består av tysta grupprum och besökstolett. I övrigt är bokhyllor och sittplatser placerade längsmed våningsplanets yttre kanter. På våning två i den norra delen är även tysta datorplatser placerade för att dra nytta av det fördelaktiga norrljuset.

Vertikala stålprofiler utgör fasadens uttryck och låter byggnaden upplevas mer vertikal. För att fästa de stora glaspartierna finns där även mindre horisontella stålprofiler vid skarvarna.

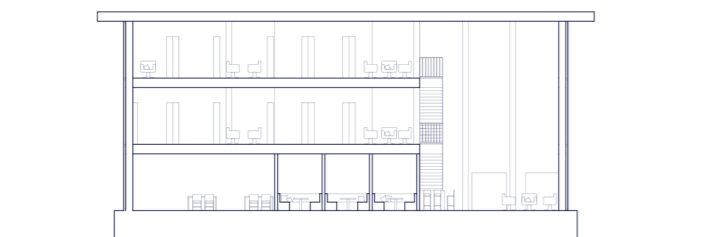
Byggnadskroppen som bildas inne i biblioteket skapar en känsla av rum i rum. Även om stora delar av byggnaden delar samma rymd finns det möjlighet att skärma av för tystare delar.



FASAD VÄST 1:400



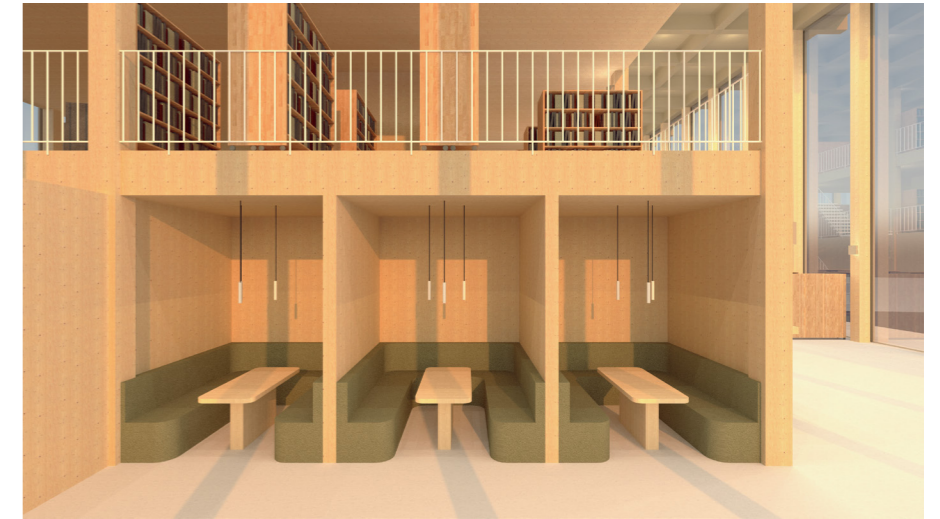
FASAD SYD 1:400



SEKTION A-A 1:400



SEKTION B-B 1:400



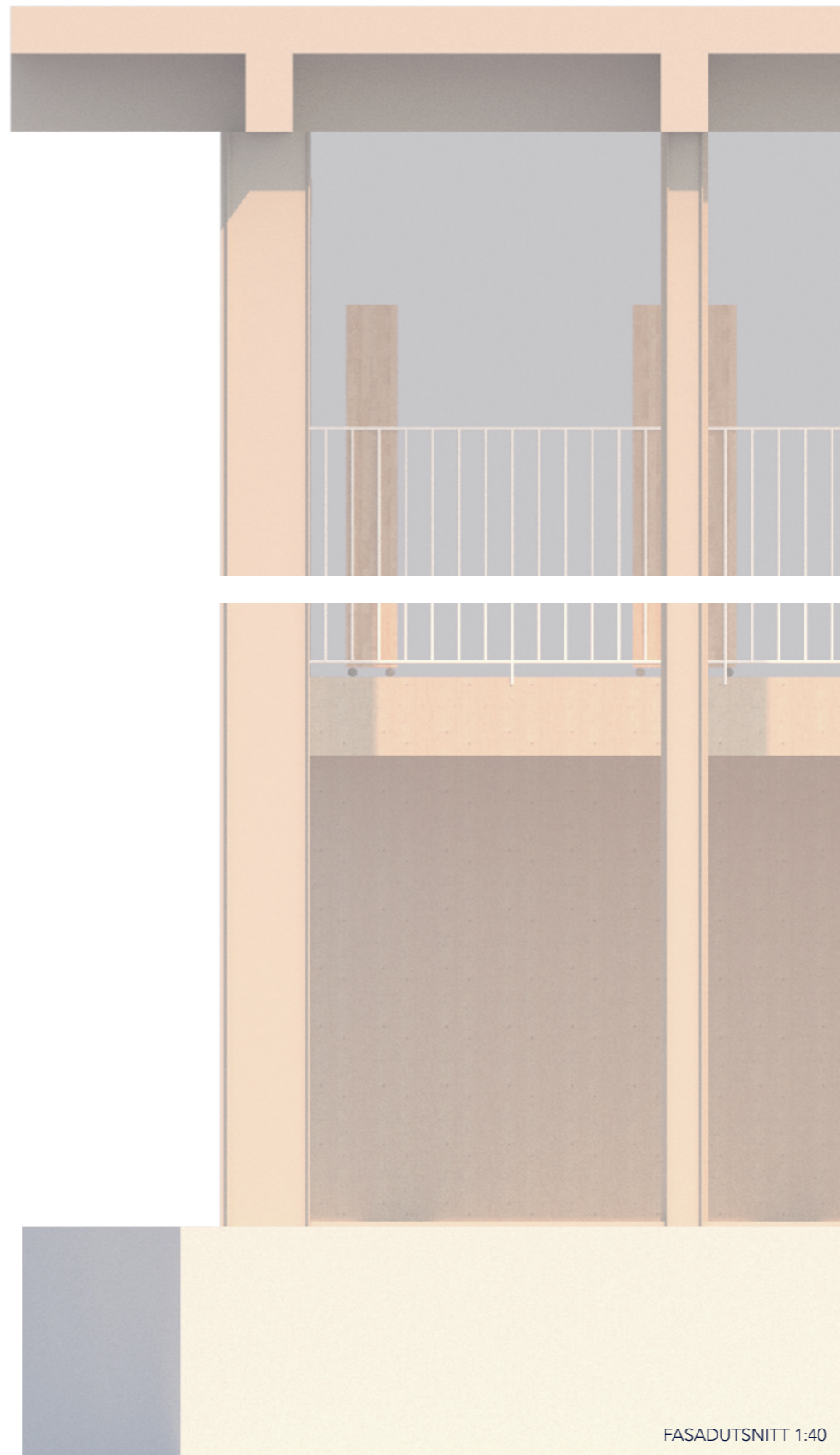
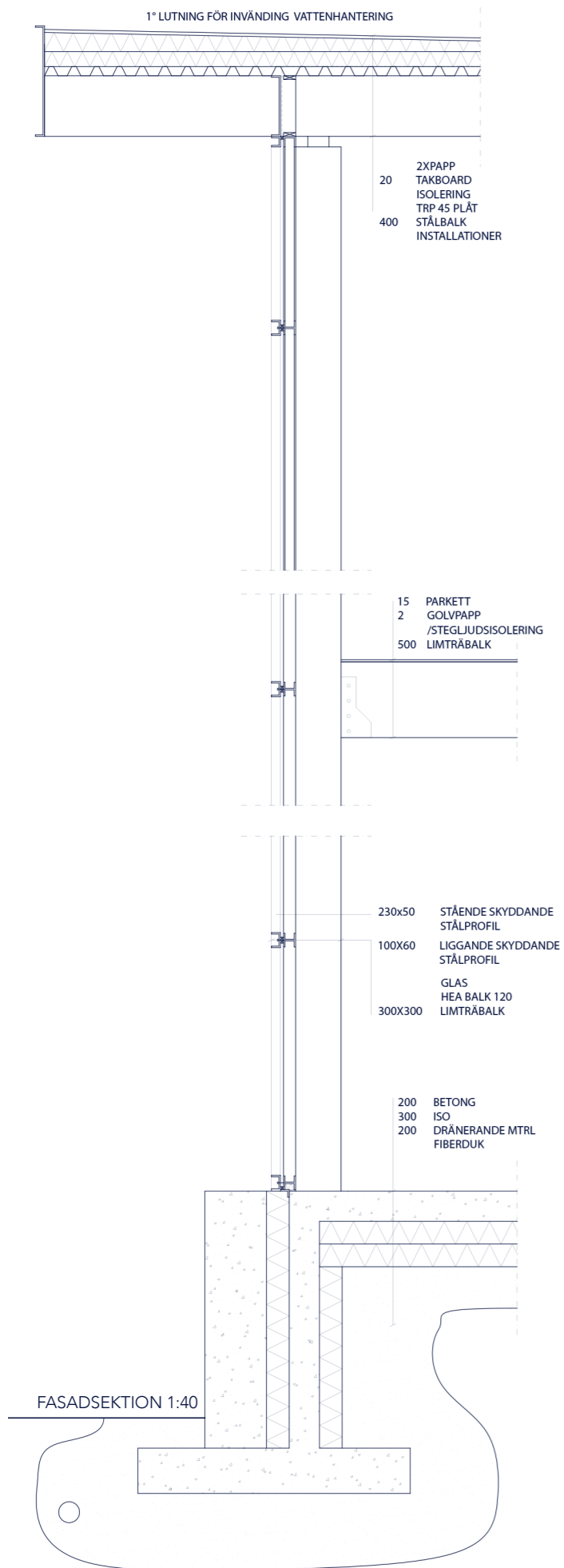
SOFFGRUPPER EFTERMIDDAG



STORA SALEN EFTERMIDDAG



ENTRÉPERSPEKTIV KVÄLL



Byggnaden är uppbyggd i två delar. En inre konstruktion och ett yttre skyddande skal. Den inre konstruktionen består av limträ i både balkar, pelare och väggmaterial. Denna varma inre kärna skyddas av en glasfasad som är uppbyggd av borstade stålprofiler i en varm mässingston.

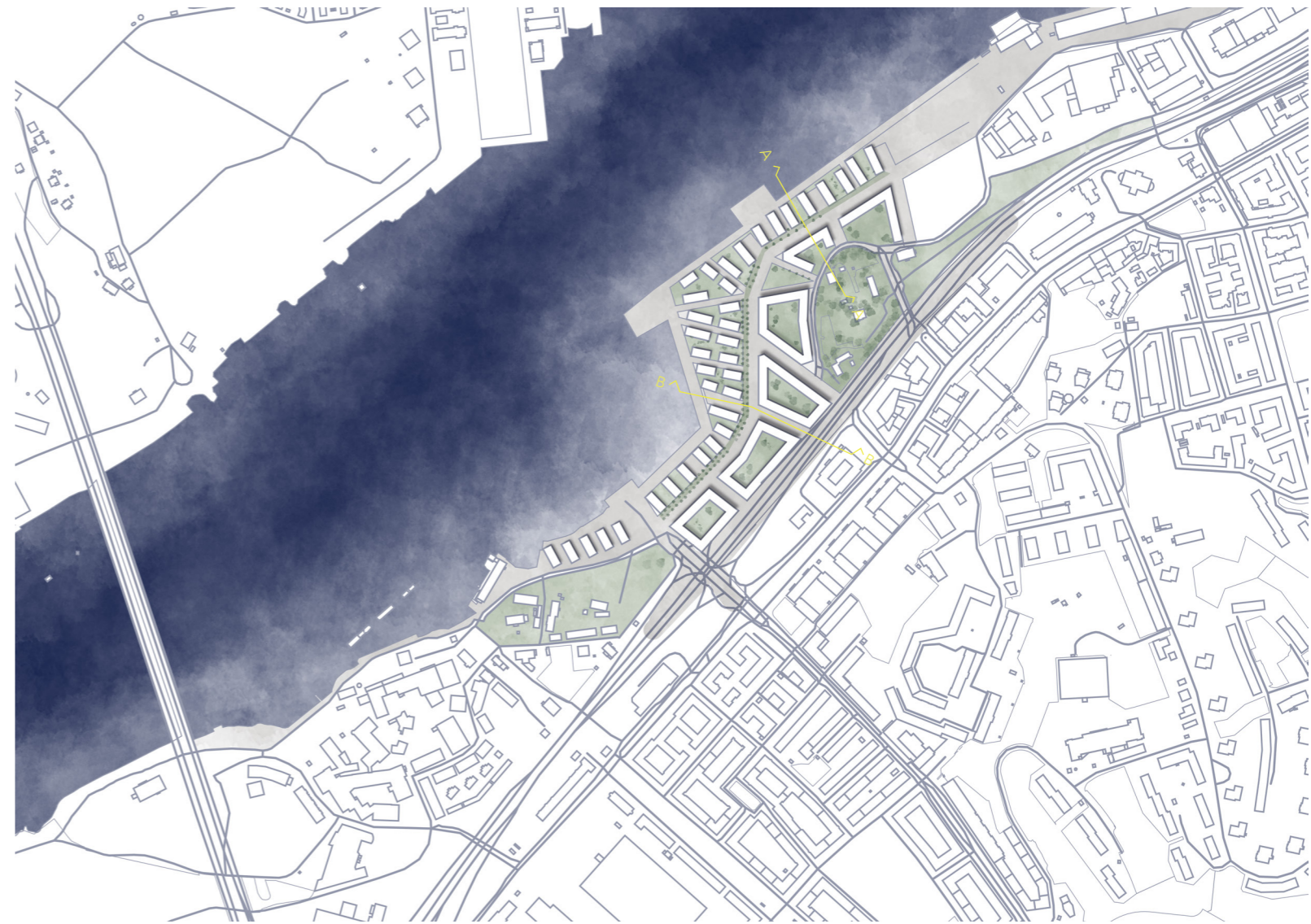
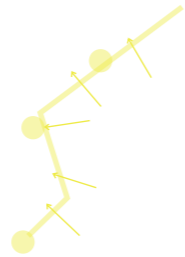
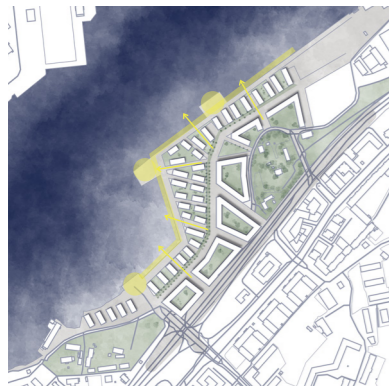


Den stora trappan som leder besökarna upp till våning två är även möjlig som sittplatser liksom en sal vid en mindre föreläsning. Den stora skalan möts av den lilla i entrédiskan och de lättsamma räcken i vit metall.

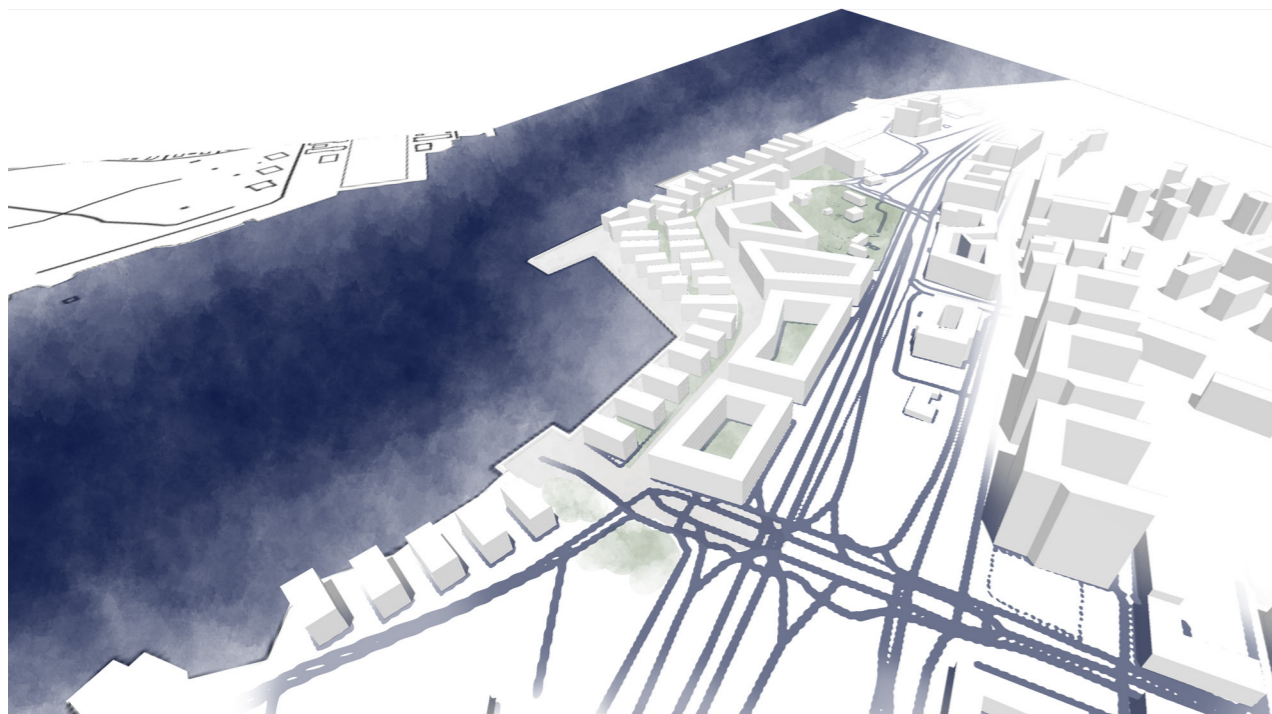
MAJNABBE

TA VATTNET NÄRMARE GÖTEBORGARNA

Att Göteborg är en kuststad märks nästan bara för de som orkar sätta sig på 11:ans spårvagn ut till Saltholmen eller de som tack vare en gammal fiskare till släkting, vuxit upp på någon av Göteborgs öar. Annars är det få platser som vittnar om stadens kustläge. Denna upplevelse av staden har varit ursprunget från mitt koncept, nämligen att ta vattnet närmare Göteborgarna. Detta görs främst i två delar. Dels genom att skapa siktlinjer mot vattnet, som blir fler ju närmare kajen en är men även en bit in i området. Vattnet ska vara närvarande. Den andra delen är att låta platserna närmast vattnet vara offentliga. Kajen, som får ett promenadstråk längs med hela området, samlas upp i tre offentliga platser där det möjliggörs för byggnader med offentliga verksamheter.



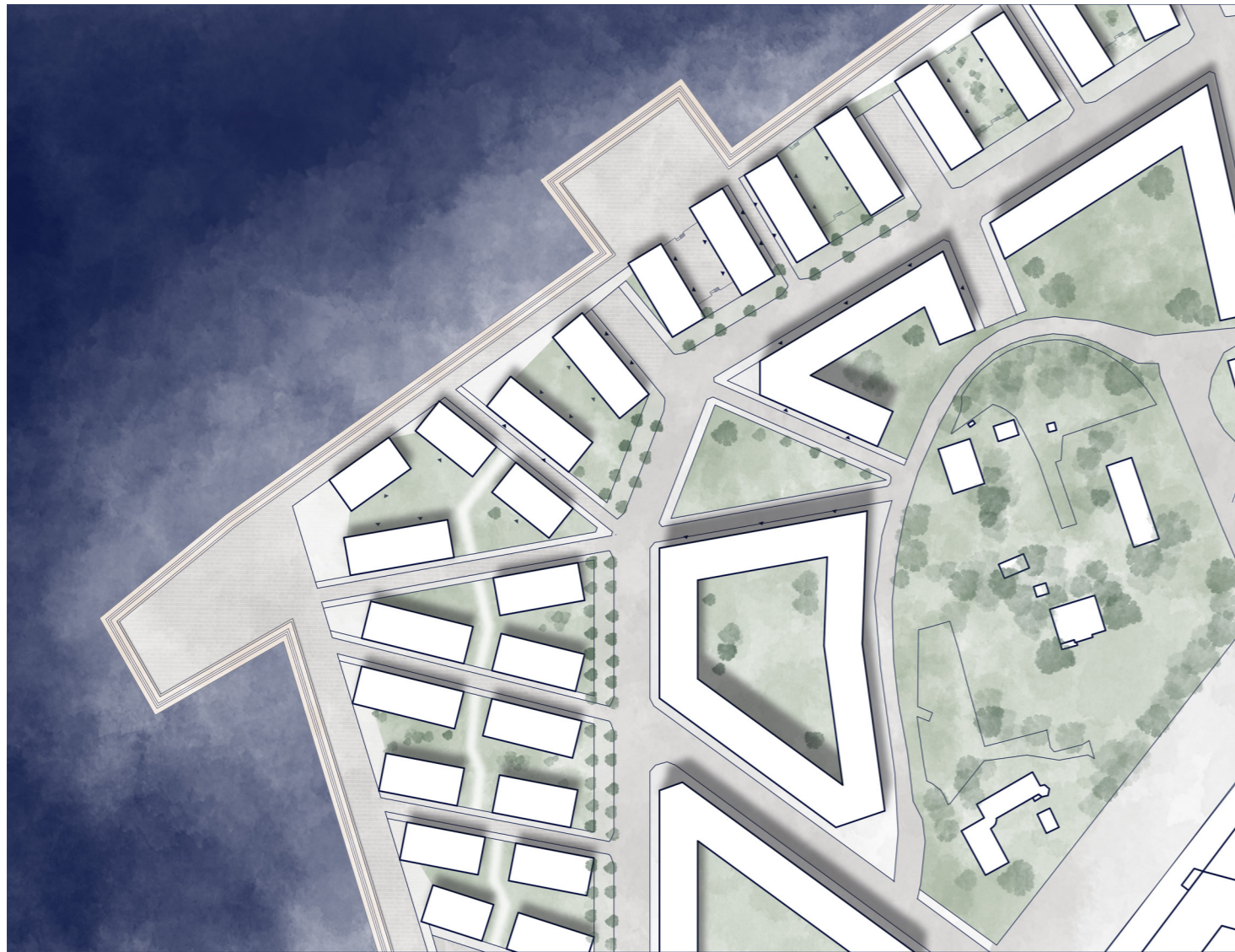
SITUATIONSPLAN 1:2000



SEKTION A-A 1:400



SEKTION B-B 1:400



PLANUTSNITT 1:1000

Området får tre huvudsakliga gatutyper. En mindre boulevard på 21 m, en gatubredd på 17m och en för enkelriktad trafik på 8 m. Den mindre boulevarden är det som går från söder till nordost i området, och längs med boulevarden är en park förlagd. Parken blir ett inofficiellt stråk för cykel och gång.

I kvartersbyggnaderna är verksamheter förlagda utmed gatorna medan de får privata gårdar. På motsatt sida från det gröna stråket av boulevarden, den sida som är mot kvartersbyggnaderna, är parkeringsplatser förlagda. Med inspiration från en gata i Wien är dessa parkeringsplatser snedställda och separerade med en refug, som tillåter att enskilda parkeringsplatser kan göras om till uteserveringar på sommarhalvåret.

Mellan lamellerna förläggs upphöjda gårdar. Gårdarna är tänkta att vara semiprivata, och främst förhöja upplevelsen av en offentlig kaj och ett offentligt promenadstråk. Återigen med fokus på att låta områden närmast vattnet tillhöra alla Göteborgare och föra vattnet närmare. Så som lamellerna är placerade skapas även en spännande geometri längsmed kajen och stråket som gör att platsbildningar skapas. Dessa platser kan se lite olika ut, och i vissa fall är det ett perfekt utrymme för ett café att flytta ut sina möbler på.

