

MAJNABBE

-ett stadsbyggnads förslag
AMANDA ANDERSSON



SITUATIONSPLAN
SKALA 1:2000

PROJEKTOMRÅDET

Projektområdet Majnabbe har som mål att bli en del av en utvidgad innerstad. Vilket innebär att den, på grund av sitt utmärkta läge, får en stor betydelse för hela Göteborg.

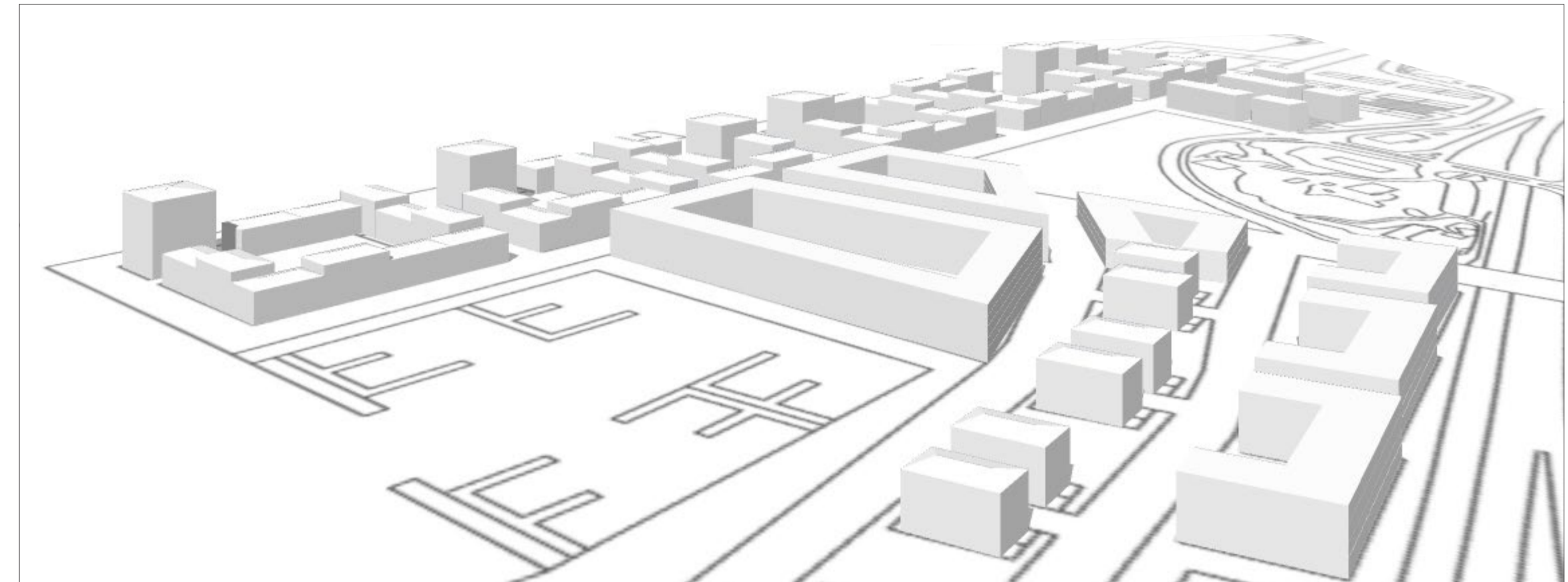
Stadsplanen består i huvudsak av 3 bebyggelsemönster: stängda kvarter, halvöppna kvarter längs med kajen samt fristående lamellhus. Byggnaderna och kvarteren hämtar inspiration från närliggande Kungsladugård med sina landshövdingehus, Guldheden med de ljusa, luftiga och gröna gårdarna samt Nordhavn i Köpenhamn med sina halvöppna kvarter vid vattnet.

Kontorsbyggnaderna placeras norr i området med nära avstånd till hamnen och vattnet. Längst med Oscarsleden, som på sikt ska omvandlas till

en boulevard, finns det lägenhetshus utplacerade, som fungerar som en skyddande barriär för området. Dess gårdar öppnar upp sig mot hamnen. De kulturminnesmärkta byggnaderna på kullen i området bevaras och grönområdet runt omkring utvidgas och blir till en större park i området.

Det skapas centrala stråk i området som tydligt binder samman det med de omkringliggande stadsdelarna. Det är längs med dessa stråk som det finns verksamheter i bottenvåningarna för att skapa de bästa förutsättningarna. Det finns även caféer och restauranger placerade vid hamnen och längst ut på kajen. Hamnen har förhoppning om att fungera på ett liknande sätt som Kvaesthusgraven i Köpenhamn.

Stadsplanens etappplanering ska utgå från den befintliga bebyggelsestrukturen och avslutas med kvarteren på den utvidgade kajen.



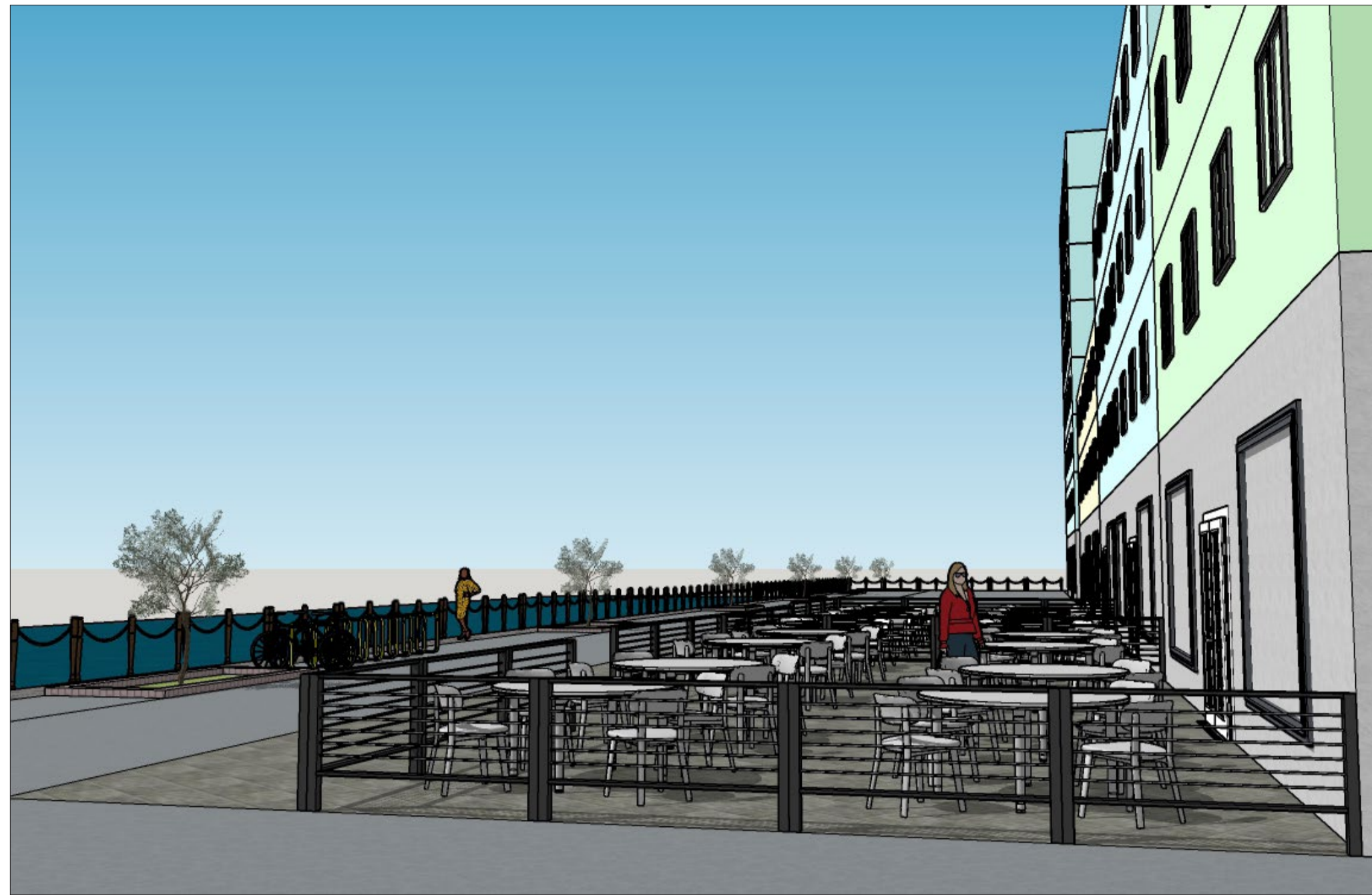
FÅGELPERSPEKTIV



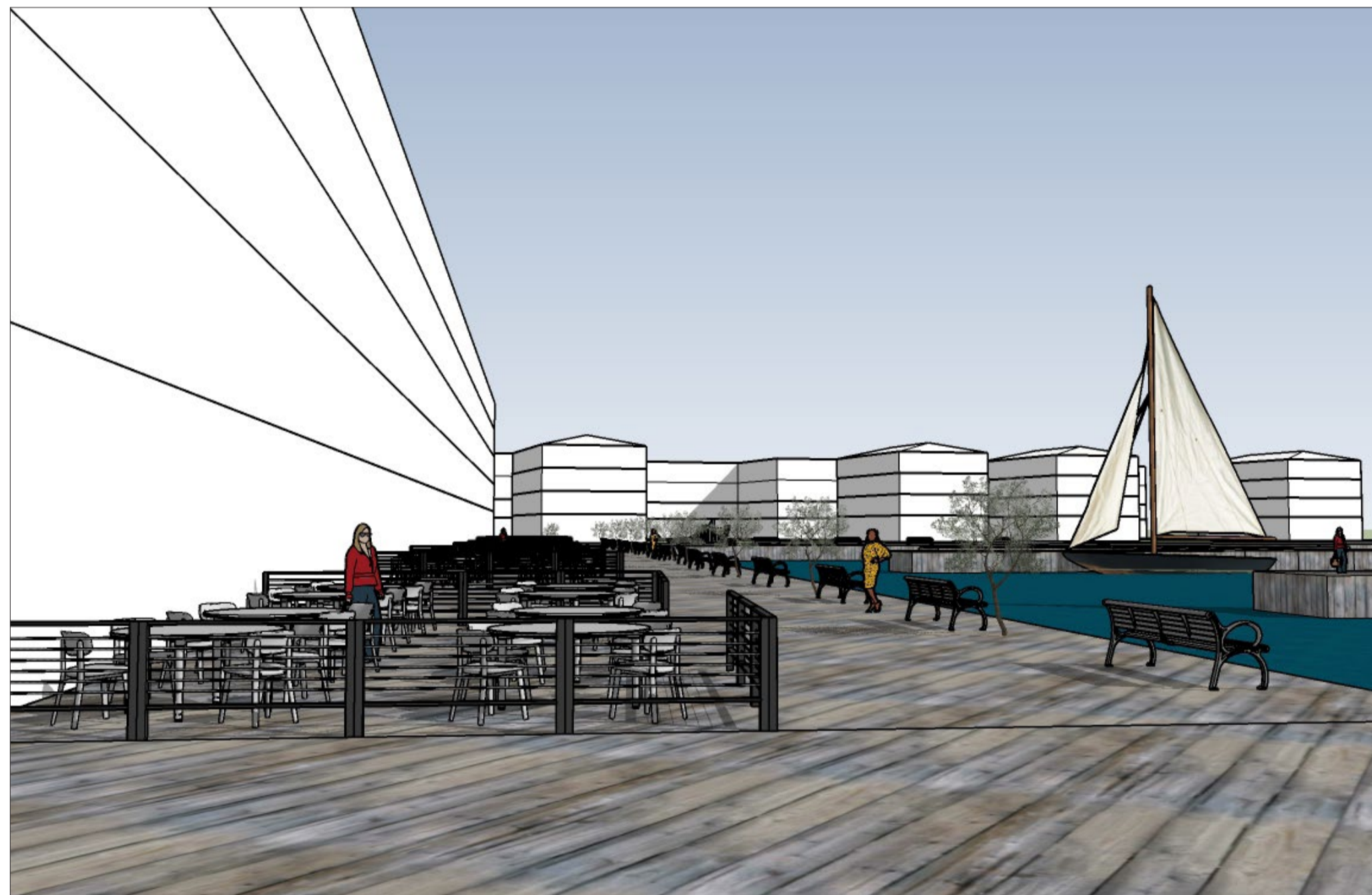
SEKTION A-A
SKALA 1:400



SEKTION B-B
SKALA 1:400



PERSPEKTIV
STADSRUM KAJEN



PERSPEKTIV
STADSRUM HAMNEN

PROGRAM

PROJEKTOMRÅDE YTA:
19,8 hektar

BOSTÄDER:
118 800 kvm, 1 188 stycken, 2 376 boende, 60%

KONTOR:
59 400 kvm, 30%

VERKSAMHETER - AKTIVA BOTTENPLAN:
19 800 kvm, 10%



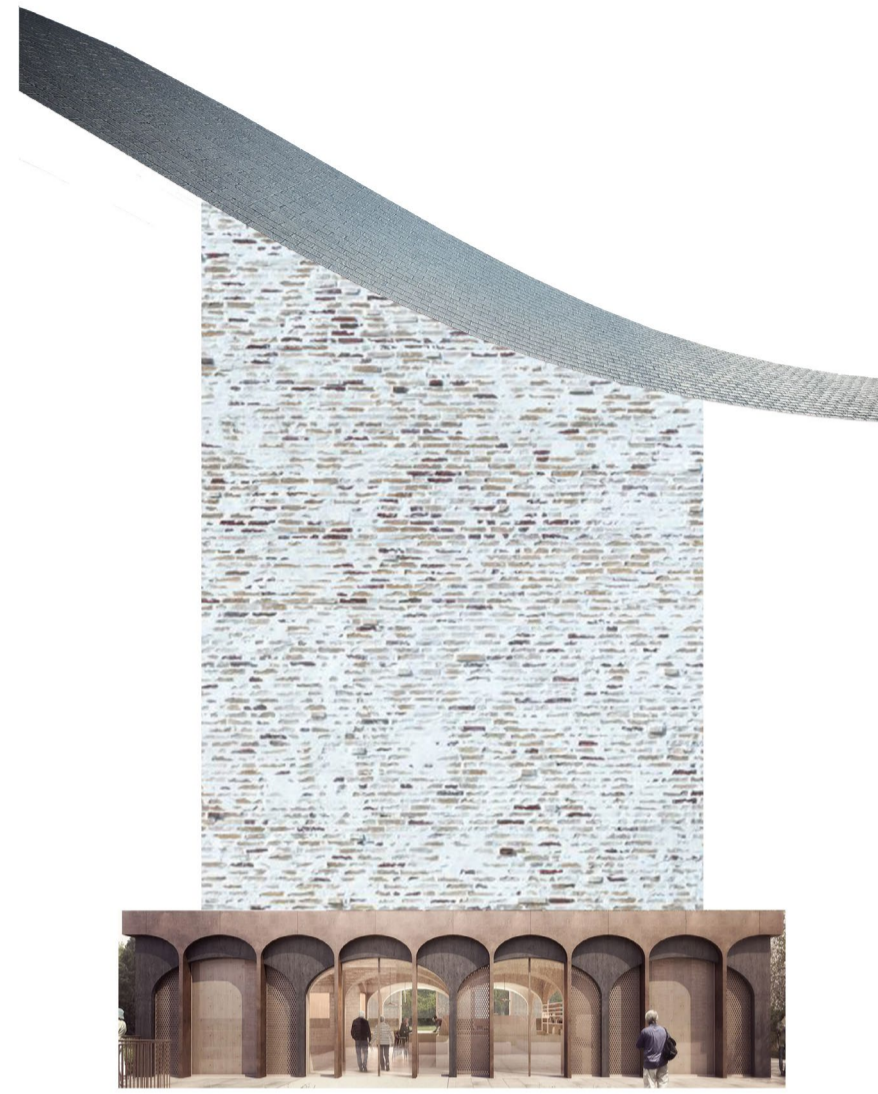
- III
- IV
- V

MAJNABBE HOTELL & RESTAURANG

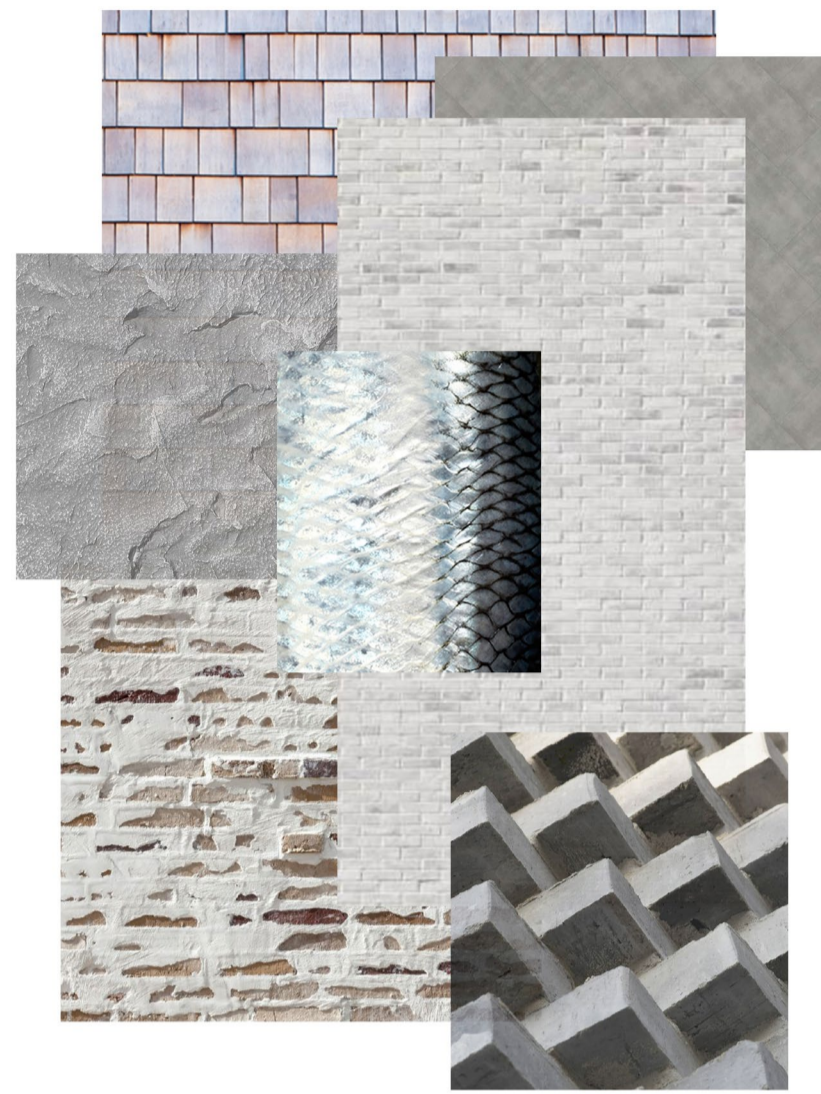
Mitt projekt har jag valt att döpa till Majnabbe Hotell & Restaurang. Hotellet är en 8 våningar hög byggnad med en takterrass på 9:onde våningen. Byggnaden är placerad längst ut på piren i nära anslutning till både havet och hamnen. Den ligger längs med ett av huvudstråken i stadsdelen och är på kort avstånd från de andra verksamheterna.

Hotellet blir en del av ett halvöppet kvarter. Mitt stadsbyggnadsförslag har genomgått ett fåtal ändringar för att ge plats åt hotellet, 4 stycken flerbostadshus har plockats bort. Byggnaden är indragen 3 meter från övrig bebyggelse för att ge plats åt en uteservering, cykelparkeringar samt en välkomnande huvudentré. Innergården delas med resten av kvarteret med mer publika funktioner, såsom lekplats och cafébord, i nära anslutning till hotellet.

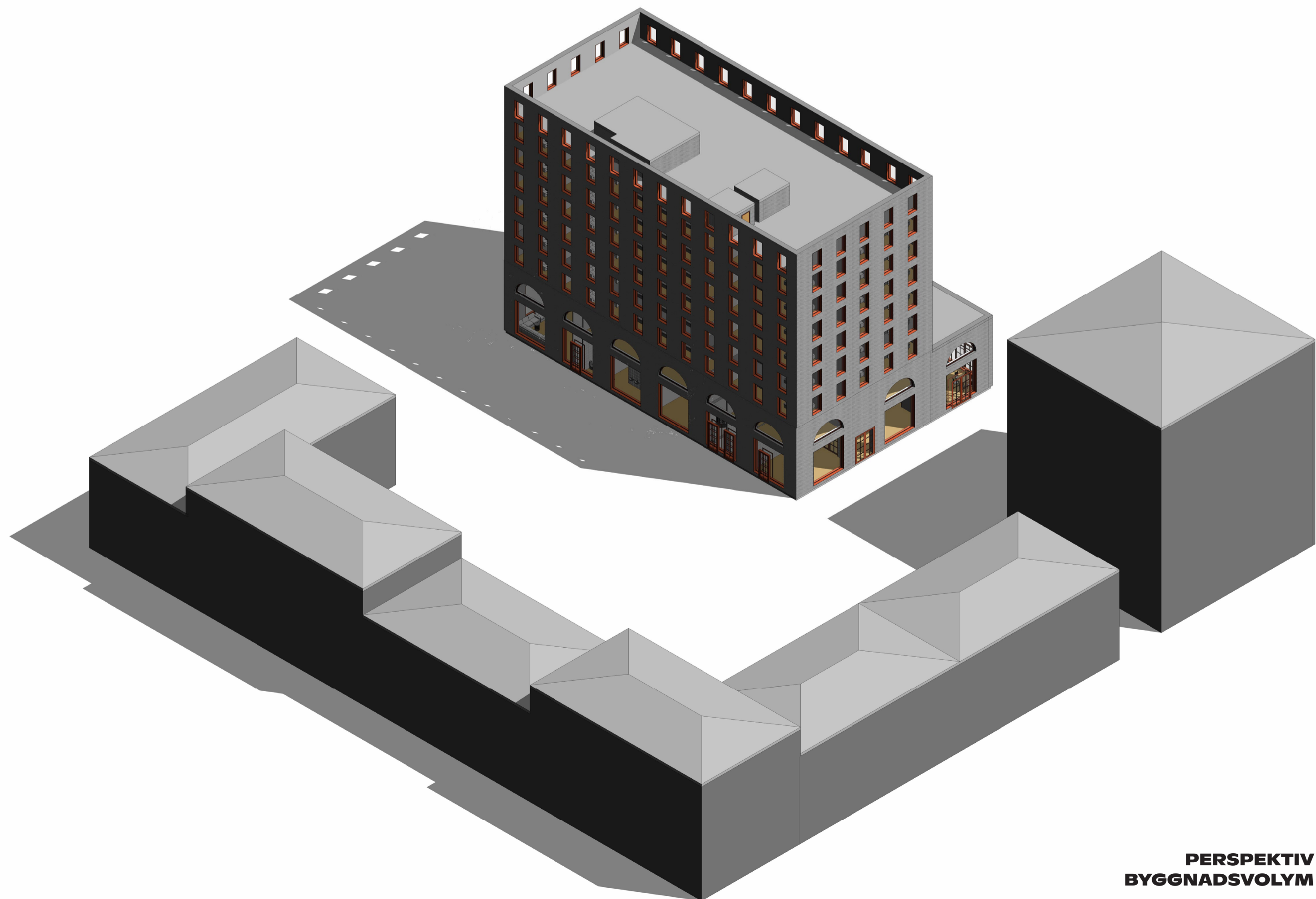
Parkeringsmöjligheter finns längs med vägarna eller i något av p-husen i området. Extra parkeringar för personal finns placerade i nära anslutning till personalutrymmen.



Tidig idéskiss av byggnadens utformning



Moodboard skapad i början av project arbetet



PERSPEKTIV
BYGGNADSVOLYM



SITUATIONSPLAN
SKALA 1:400



SEKTION C-C
SKALA 1:400

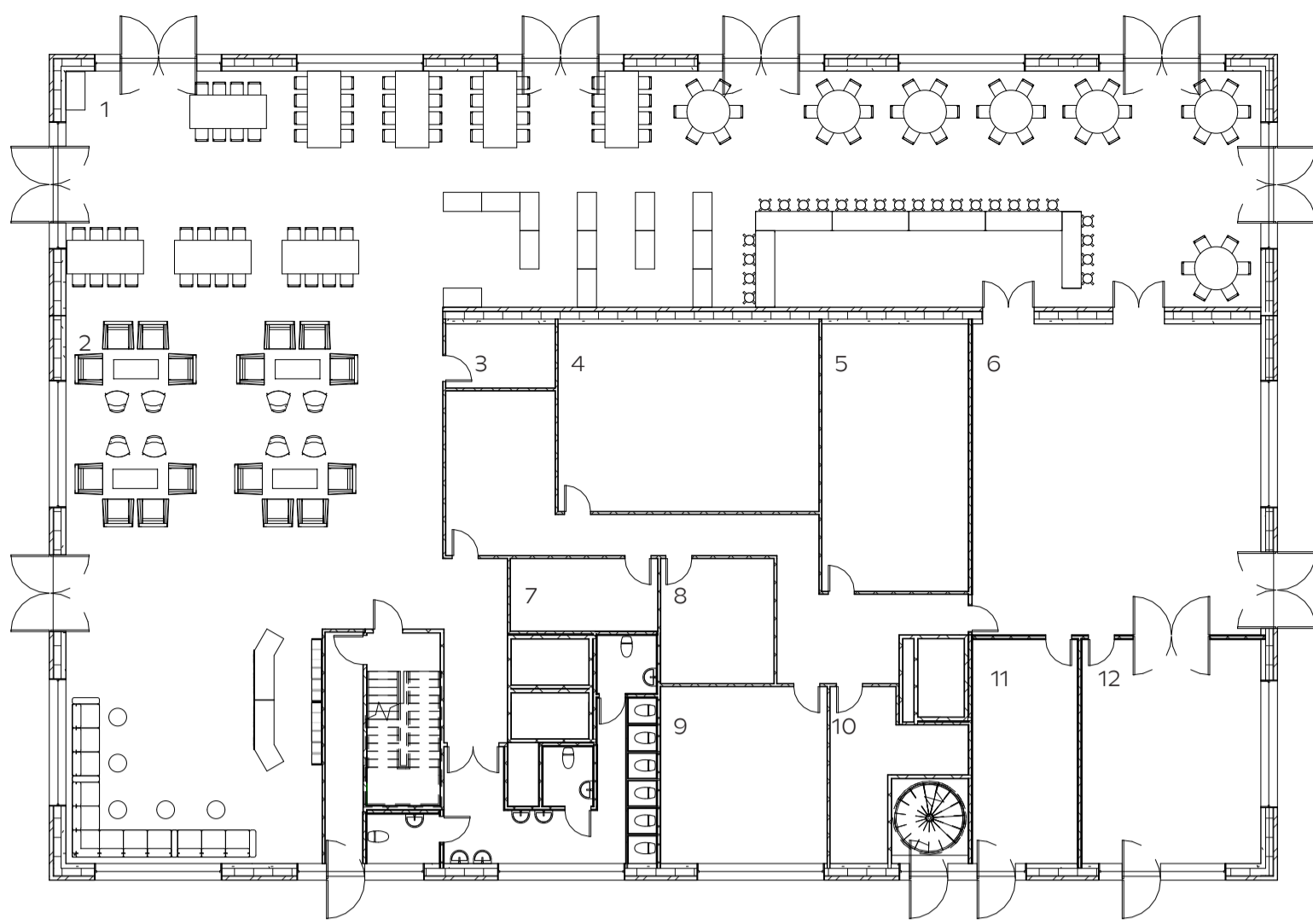
PLANER

Entréplanet har som funktion att välkomna gästerna samt servera mat och dryck. För att restaurangen ska locka fler gäster har den placerats i en utbyggnad av hotellet med tillhörande uteservering, den har även en generös dubbel takhöjd. Lobbyn har även den dubbel takhöjd och gott om plats att sitta på. Tanken är att man ska kunna hänga upp tavlor och konstverk från lokala konstnärer på de stora väggytorna.

På plan 2 ligger konferensutrymmena samt gymmet/relaxen. När man kommer upp till konferenslokalerna är känslan att man befinner sig på en balkong med nära anslutning till hotellets lobby. Alla konferensrum har fönster som vetter ned mot matsalen för att få in lite liv och rörelse. Back of house-rummen finns fördelade på 3 plan (källarplan, entréplan och plan 2) som är förbundna med både privat hiss och en trappa. De olika rummens funktioner och innehåll finns listade bredvid planerna. Alla fastighetstekniska rum finns placerade i källaren.

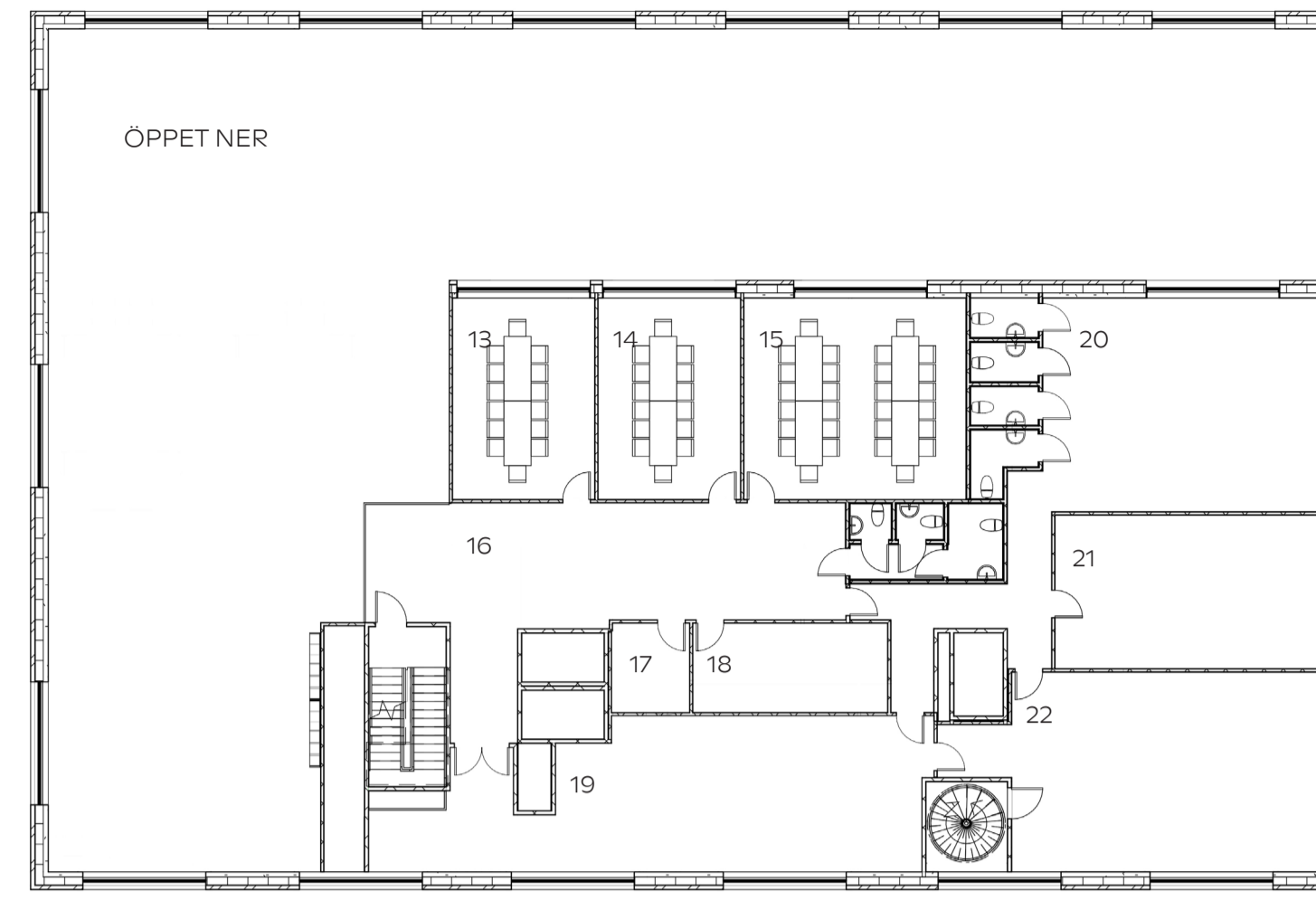
Hotellrummen placeras på våningarna 3-8. Varje våning har samma upplägg där man kommer upp via hiss eller trappa centralt där det finns möjlighet att sitta och spela spel eller koppla av. Varje våning består av totalt 20 rum: 9 dubbelrum, 9 familjerum och 2 handikappanpassade rum. Detta innebär att hotellet totalt har 120 rum.

För att göra hotellet än mer attraktivt för besökande och boende i området finns det en generös takterrass med utsikt över älven, Älvsborgsbron och Eriksbergskranen. Här finns det möjlighet att avnjuta något litet att äta eller varför inte en god drink.



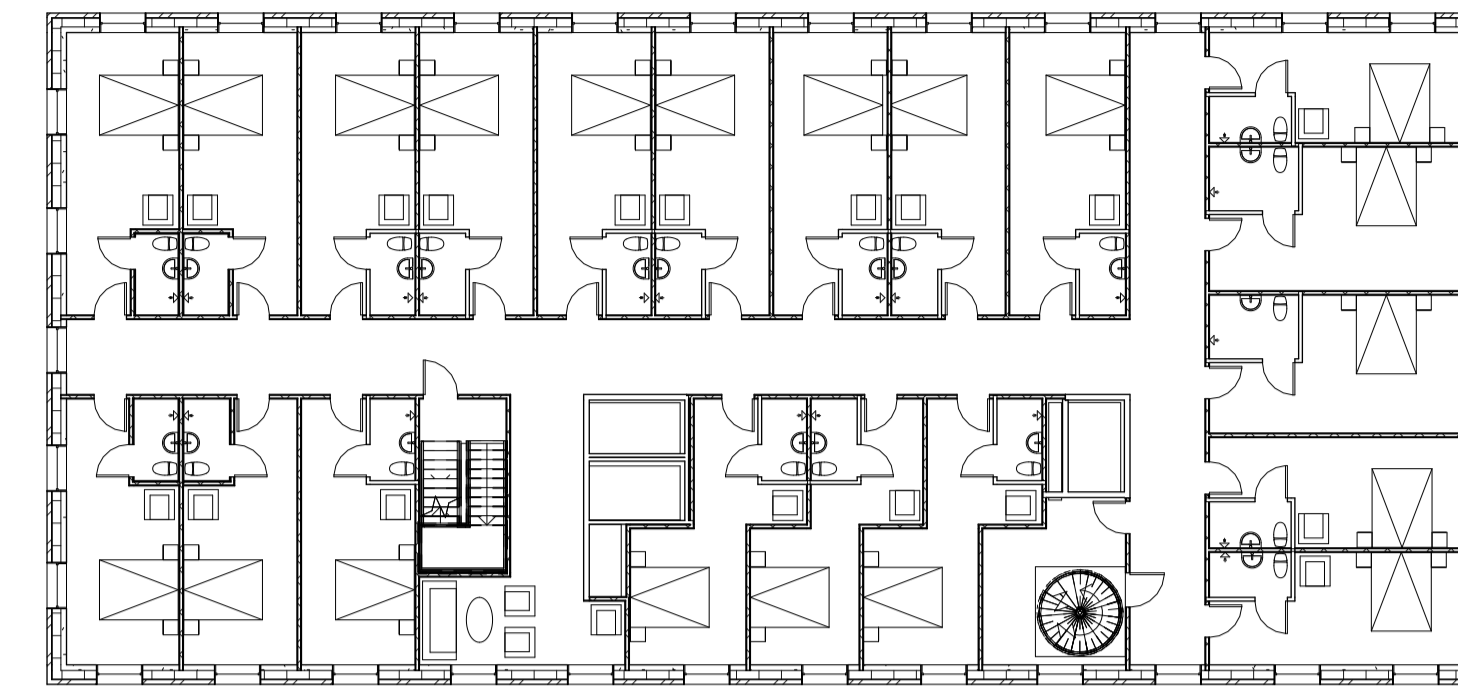
- 1. RESTAURANGMATSAL
- 2. LOBBY
- 3. BAGAGERUM
- 4. KONTOR ADMINISTRATION
- 5. F&B-FÖRRÅD
- 6. KÖK
- 7. HUSFRUFÖRRÅD
- 8. HUSFRUKONTOR
- 9. PERSONALCANTEEN
- 10. STÅDUTRYMME, LOST & FOUND, PERSONALKLÄDER
- 11. VARUMOTTAG
- 12. AVFALL OCH ÅTERVINNING

ENTRÉPLAN
SKALA 1:200



- 13. KONFERENSNUM 12 PERSONER
- 14. KONFERENSNUM 12 PERSONER
- 15. KONFERENSNUM 24 PERSONER
- 16. BREAK OUT ROOM
- 17. MÖBELFÖRRÅD
- 18. KONFERENSKONTOR
- 19. GYM OCH RELAX
- 20. EXTRA PERSONALUTRYMME
- 21. TVÄTT OCH CENTRALT LINNEFÖRRÅD
- 22. OMKLÄDNINGSNUM PERSONAL

KONFERENSPLAN
SKALA 1:200



NORMALPLAN 3-8
SKALA 1:200

FASADER

Jag valde att använda tegel som fasadmateriel för att det är ett vackert material som ger en känsla av tyngd. Några fördelar med tegel är att det är tillverkat av naturliga material, har goda värmeegenskaper samt skyddar mot eld, blåst och fukt. Tegelfasader har en mycket hög beständighet och kräver nästan inget underhåll under brukstiden vilket tillsammans med tidigare listade egenskaper passar vid detta utsatta läge.

Tegel har även valts för att hedra de gamla husen som ligger i närheten, men med en annan färg för att markera att det är en ny byggnad. Det mörka teglet klarar byggnadens sockelvåningar för att ge en tyngd nedtill, men även för att dölja smuts som kan stänka upp från marken. Det ljusa teglet är placerat upptill för att byggnaden ska synas på håll och föra ner ljus till omkringliggande byggnader och ytor. Det symboliserar även en lätthet och en avslappnad känsla av att få besöka ett hotell.

Byggnaden beskrevs av Mikael Ekegren som elegant men icke spektakulär. Så för att göra byggnaden mer spektakulär och ge liv till fasaden är fönstren inklädda i koppar. Koppar är ett material som är mycket motståndskraftigt och som inte korroderar. När hotellet är nytt kommer kopparn att ha sin gyllene färg, men med tiden kommer patina börja bildas. Vilket kommer ge kopparn en matt grön färg som passar bra med det grå teglet.



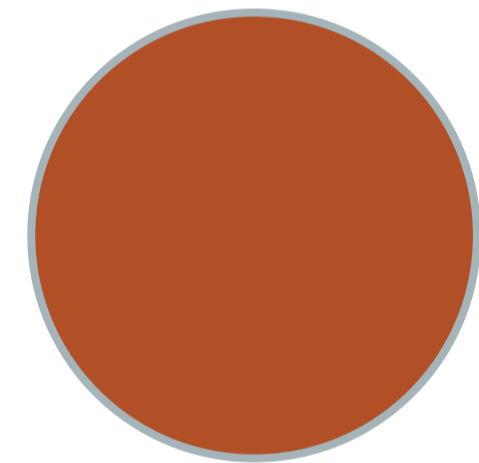
Ljusgrått tegel



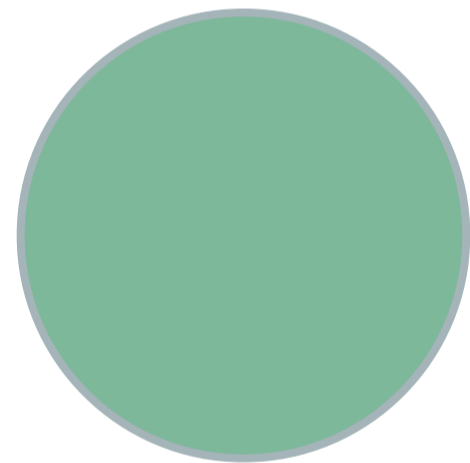
Mörkgrått tegel



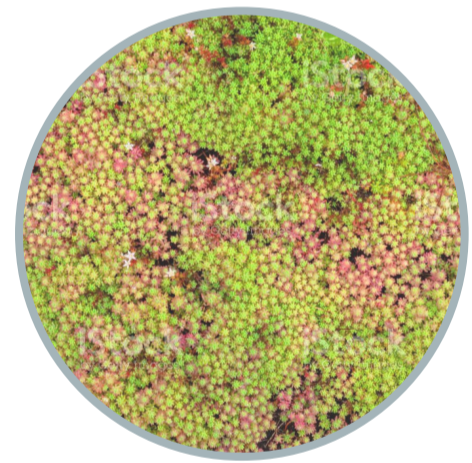
Glasräcke fönsteröppning



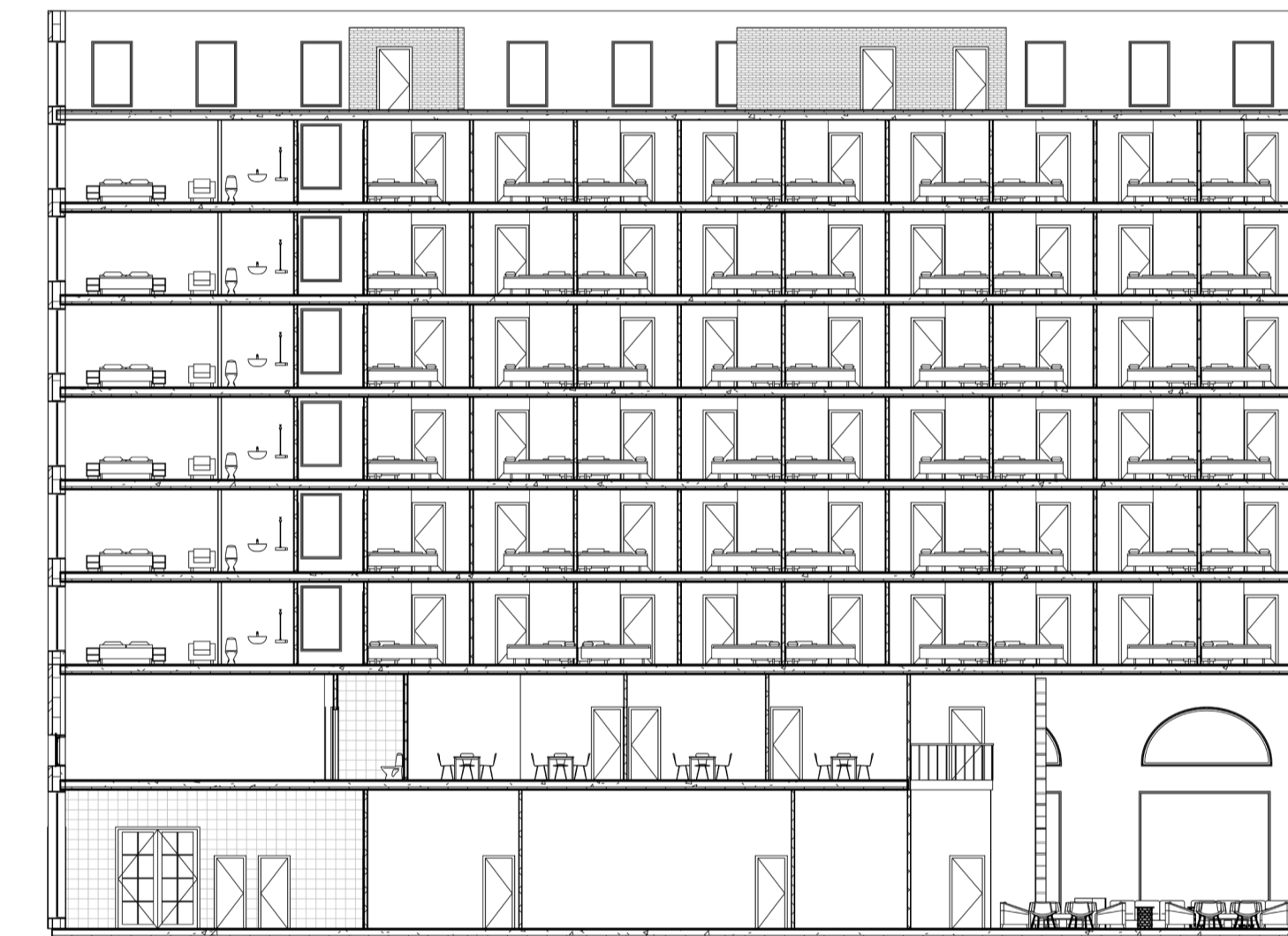
Koppar



Patinerad koppar

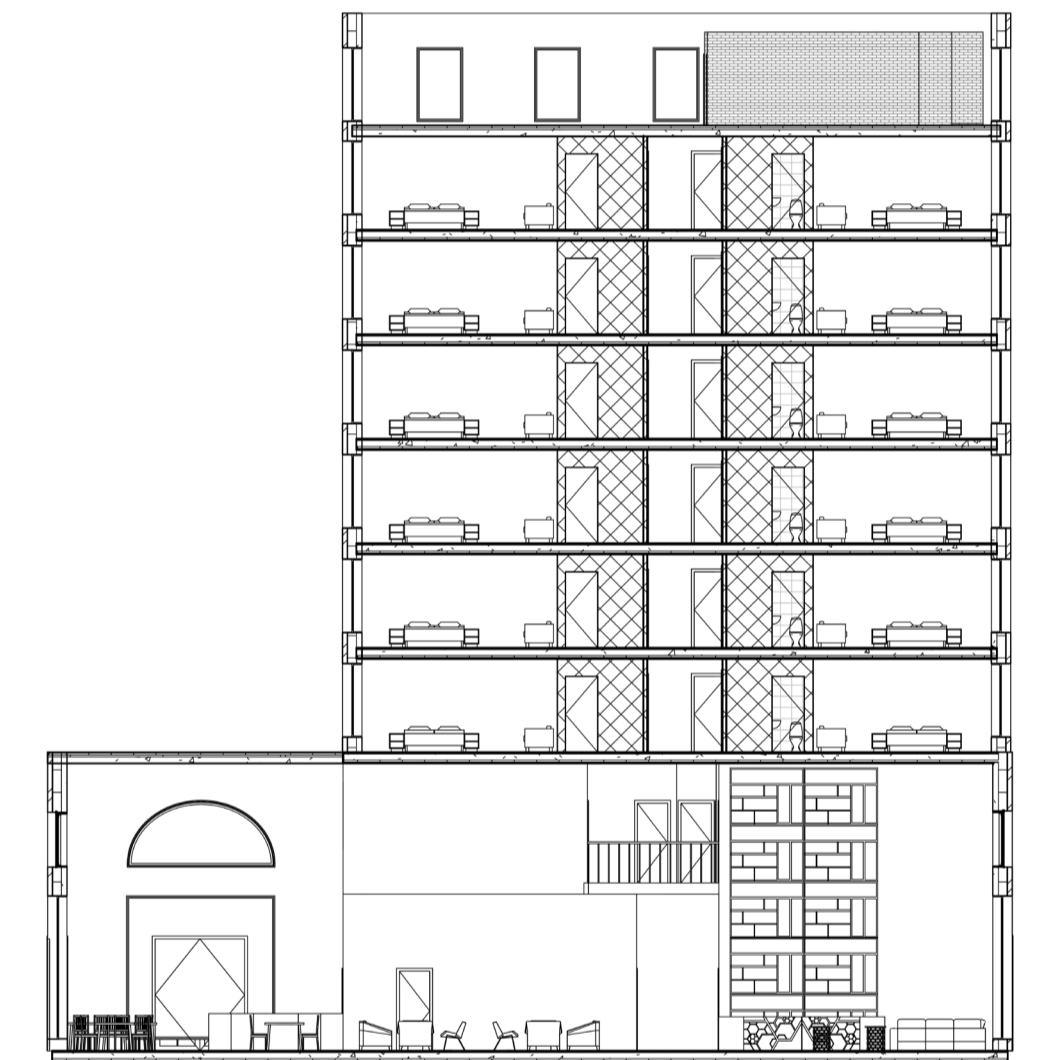


Sedumtak

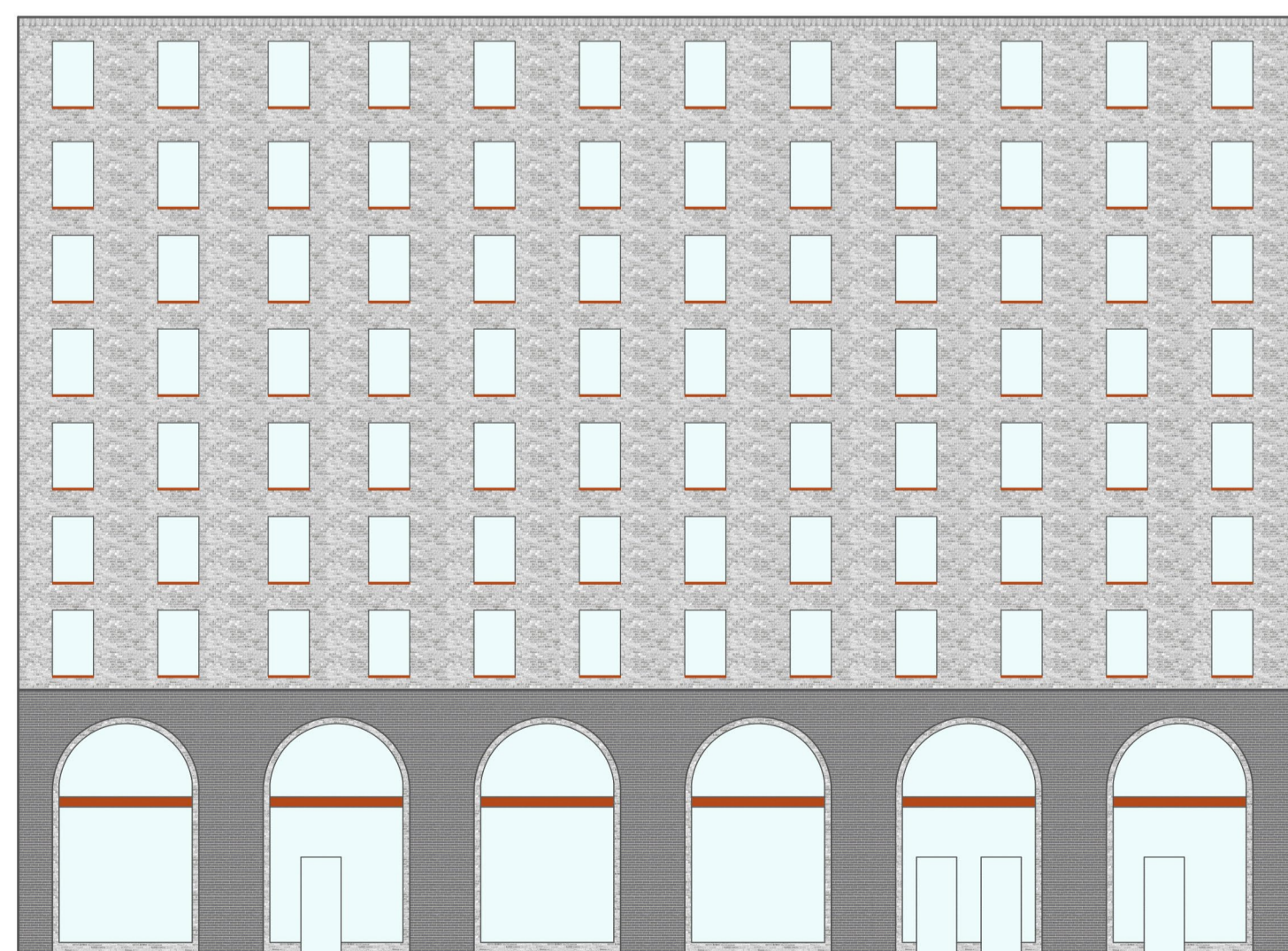


- Level 10 27000
- Level 9 24500
- Level 8 22000
- Level 7 19200
- Level 6 16400
- Level 5 13600
- Level 4 10800
- Level 3 8000
- Level 2 4500
- Level 1 0

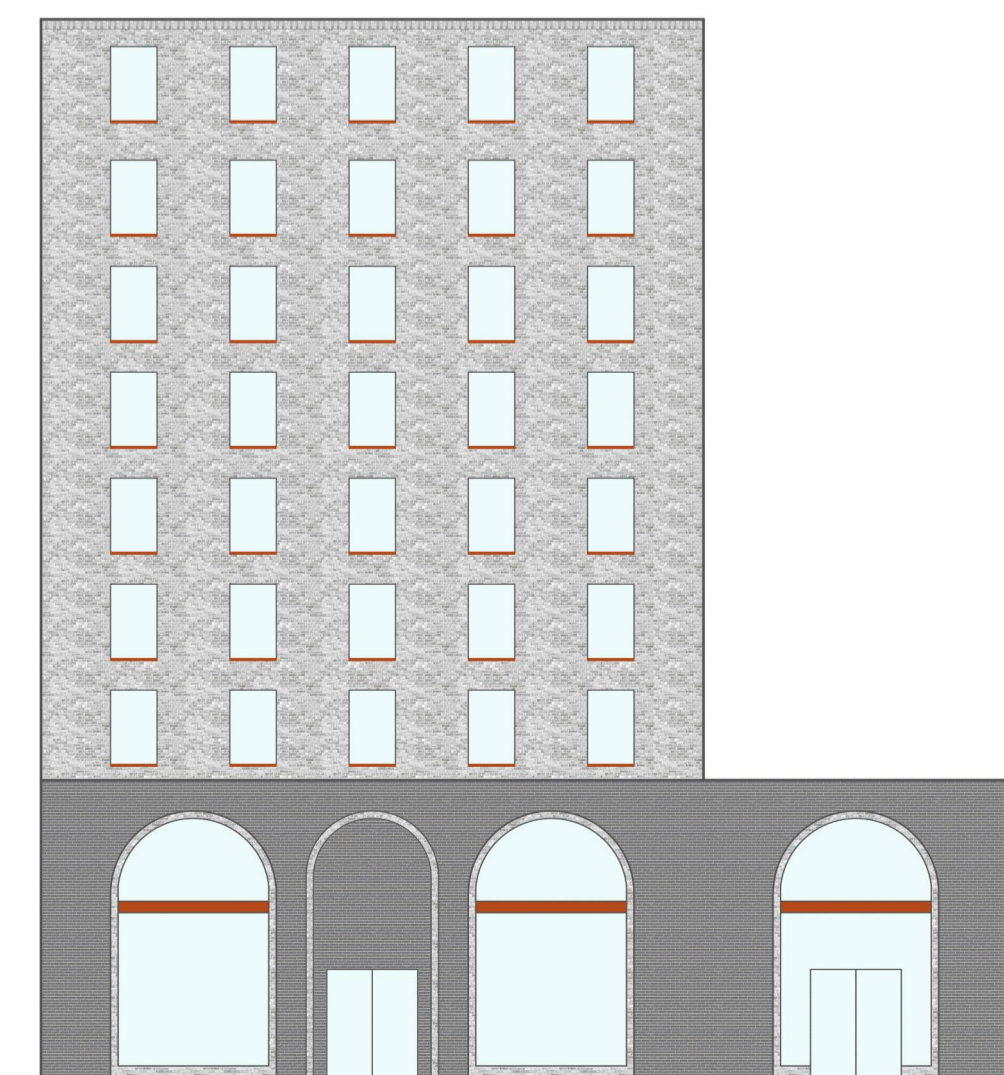
SEKTION D-D
SKALA 1:200



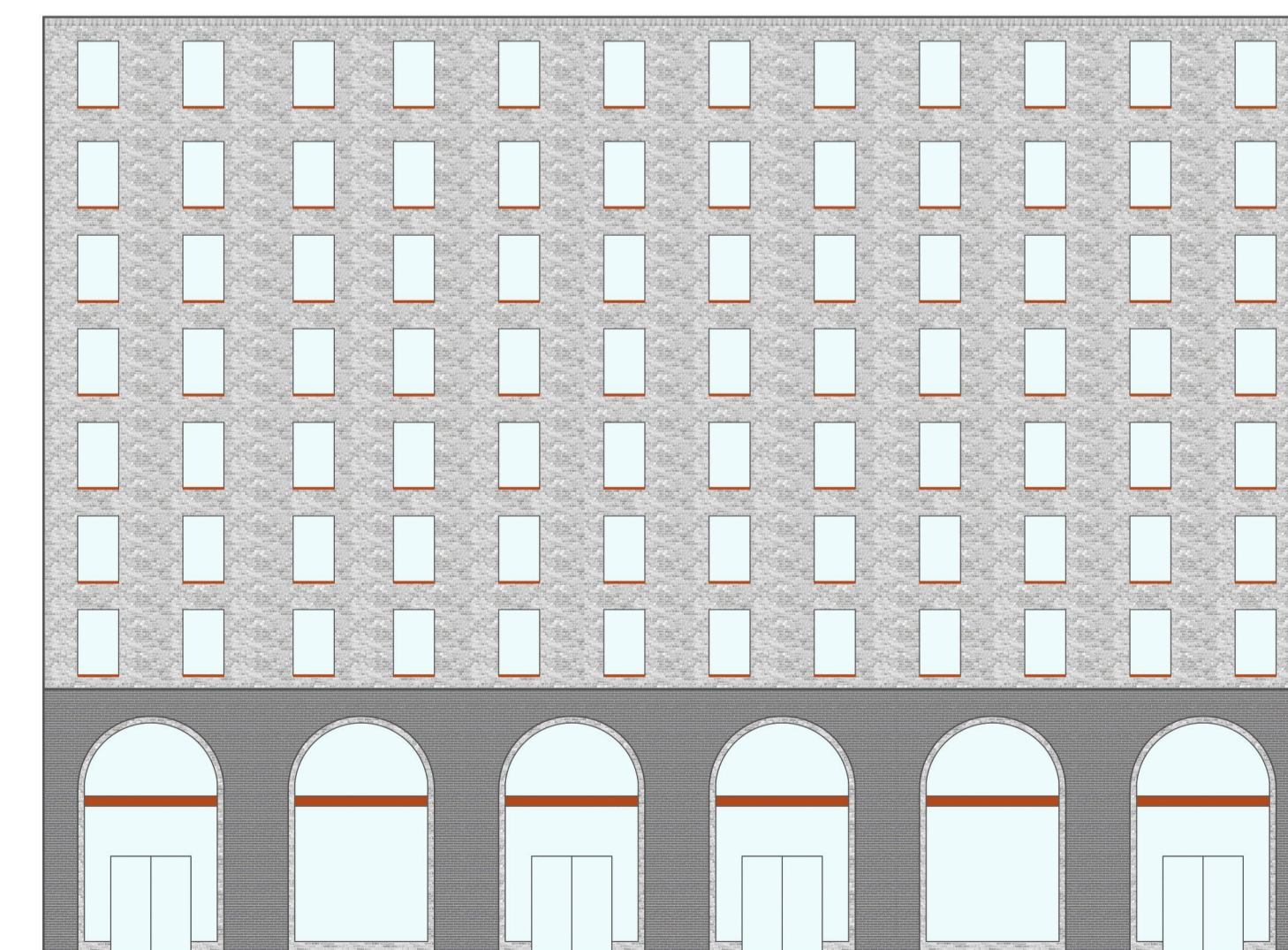
SEKTION E-E
SKALA 1:200



FASAD MOT ÖST
SKALA 1:200



FASAD MOT NORR
SKALA 1:200



FASAD MOT VÄST
SKALA 1:200

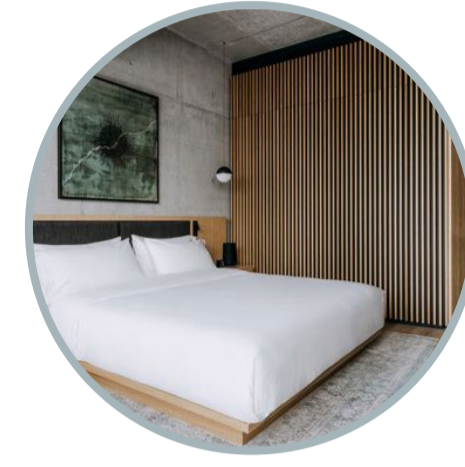


FASAD MOT SYD
SKALA 1:200



**PERSPEKTIV HUVUDRUM
I BYGGNAD, HOTELLRUM**

Ett möblerat hotellrum på plan 3 med utsikt mot vattnet, utanför fönstret syns även sedumtaket. I hotellrummet finns en centralt placerad säng, en tv, samt några tavlor. Väggarna är målade i en ljusgrå ton, taket består av betong och golvet är beklätt medträparkett. Förattunderlätta städningen av rummet finns det inga onödiga saker placerade på golvet och sängramen går hela vägen ned.



Inspiration till hotellrum



**PERSPEKTIV ENTRÉRUM
I BYGGNAD, LOBBY**

För en mer ombonad känsla i denna stora lobbyvolym finns det gardiner som hänger från tak till golv. För att ge en exklusiv känsla är bordet och fönsterbrädorna tillverkade i sten, och möbler, väggar och tak är målade i lugna, diskreta färger. Här syns ett exempel på hur en tavla skulle kunna se ut. Det som ska ge karaktär till rummet ska vara dessa tavlor och konstverk som även bidrar med färg. Det finns gott om sittplatser i olika konstellationer för att ge valmöjligheter. Man kan sitta och arbeta, umgås eller läsa en tidning.



Inspiration till lobbyn



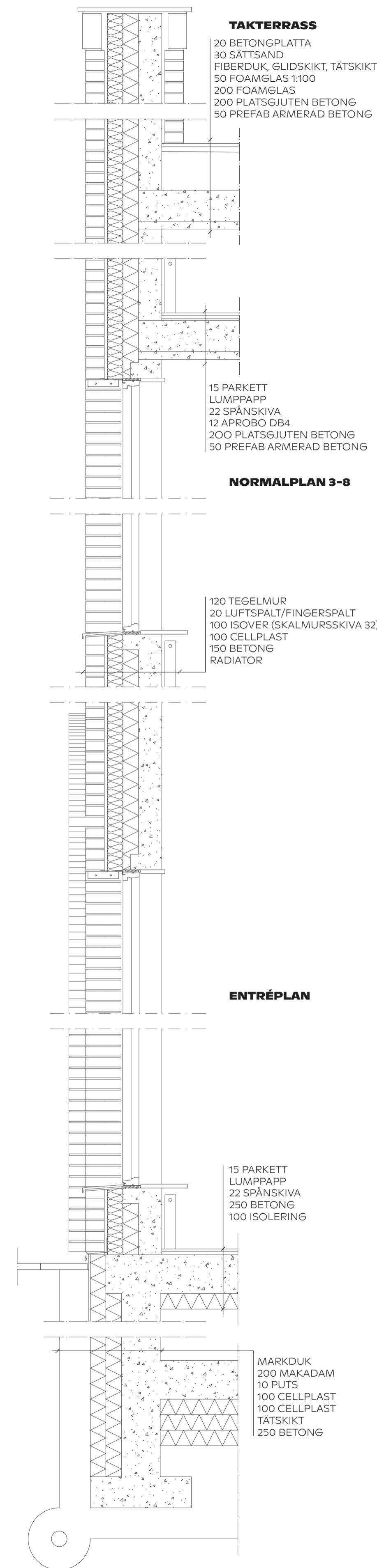
**PERSPEKTIV
BYGGNAD I STADSRUM**



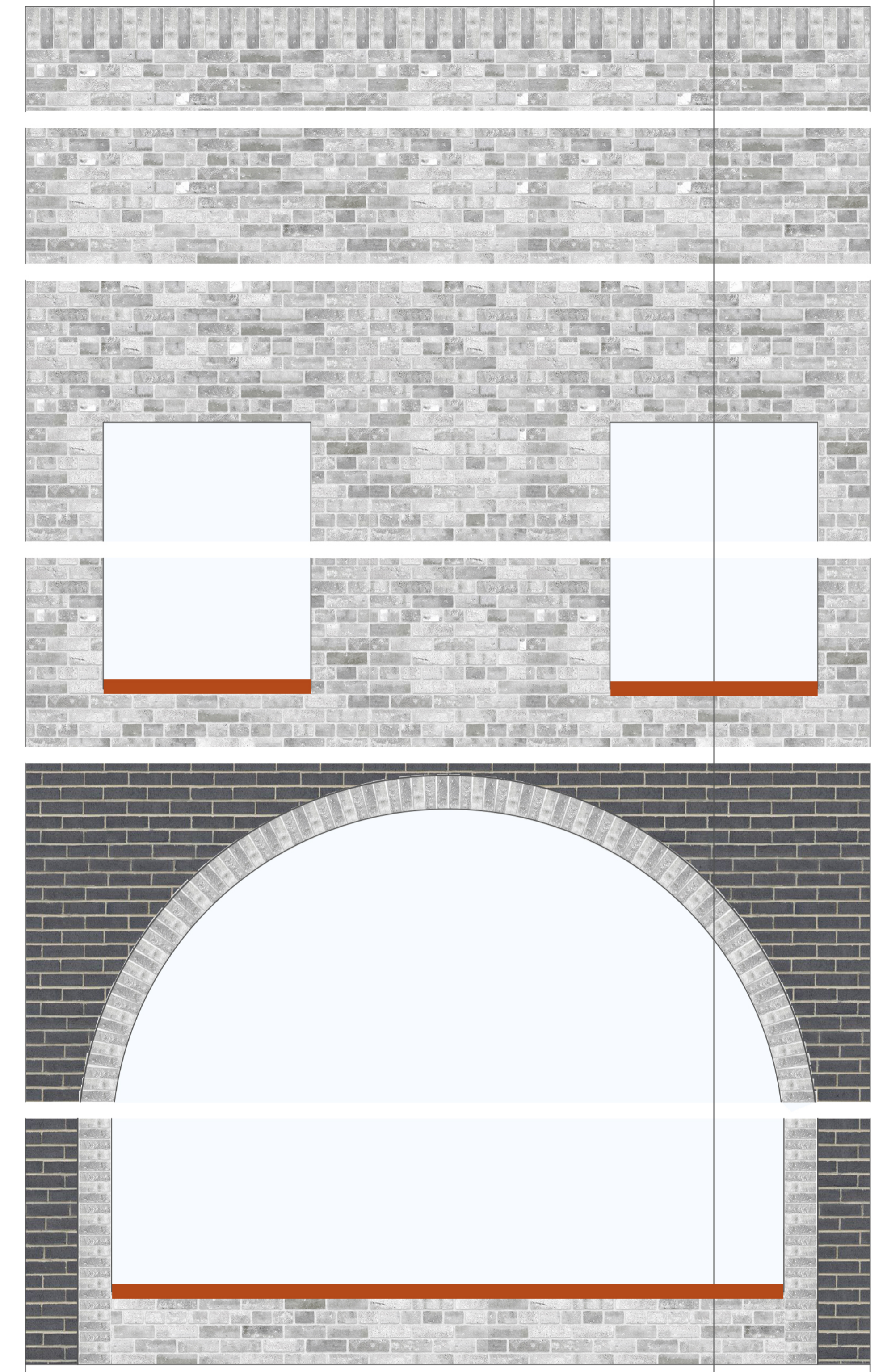
Indragna fönster



Bågvalv - Forbes Massie



**FASAD SEKTION
SKALA 1:20**



**FASAD UTSNITT
SKALA 1:20**

KONSTRUKTION OCH DETALJ

Byggnadens bärande system består av bärande ytterväggar i betong, bärande betongbjälklag samt en rad av bärande pelare, placerade i innerväggarna. Innerväggarna är lättregelväggar för att göra byggnaden mer flexibel i innehåll sett till framtidens möjliga behov.

Byggnadens sockelväningar är utsmyckade med bågvalv för att ge en klassisk känsla till byggnaden. För att få till ett avslut på byggnaden ställs tegelstenarna på högkant och har en förskjutning utåt. Fönstren är inskjut-

na i fasaden för att ge ett skuggspel, samt för att placera fönstrets ovkant gömd bakom tegelmuren. Fönsterhålen i muren på takterrassen ersätts med ett glasrädde för att skapa en närmare koppling till omkringliggande stadsdel och älv.

Restaurangen har ett sedumtak för att bidra till främjandet av den biologiska mångfalden. Det har även placerats ut solceller på taket med ett batteri i källaren för att minska byggnadens miljöpåverkan.