

DE PLANLÖSA

I Majnabbehamnen har de fyra punkthusen radat upp sig med Göta Älv i nordväst och parken i sydöst. Deras stabila kroppar förstärker gaturummet samt ramar in parken. Mot gågatan, som sträcker sig mellan en badplats, biblioteket och vidare mot ett färjeläge österut, finns bokaler i bottenplan och platser att möblera för eventuella uteserveringar. Mot parken har indrag gjorts i sockelväningen för att skapa entrérum.

Entréerna i par, vända mot varandra, skapar ett gårdsrum tillsammans med de stenlagda ytorna mellan punkthusen och vidare den halvprivata parken.

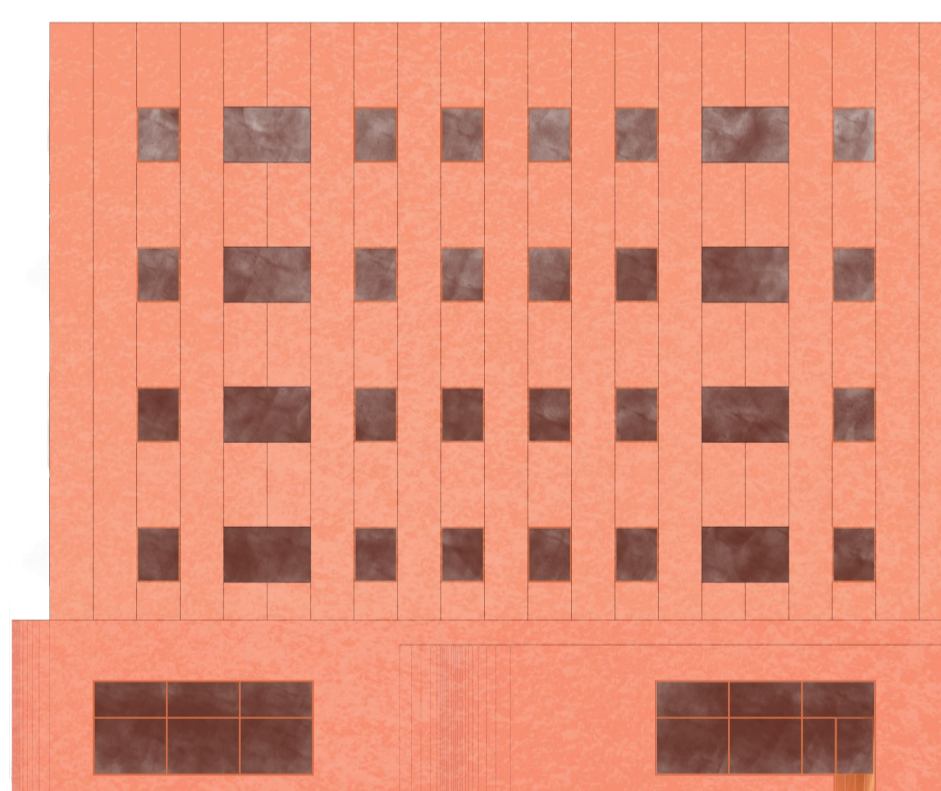
Med inspiration från Eileen Gray och Josef Frank, framförallt Villa E1027 och Villa Beer, undersöker De planlösa porösa utrymmen, upplösning av rum eller rymd, disorientation och intimitet.



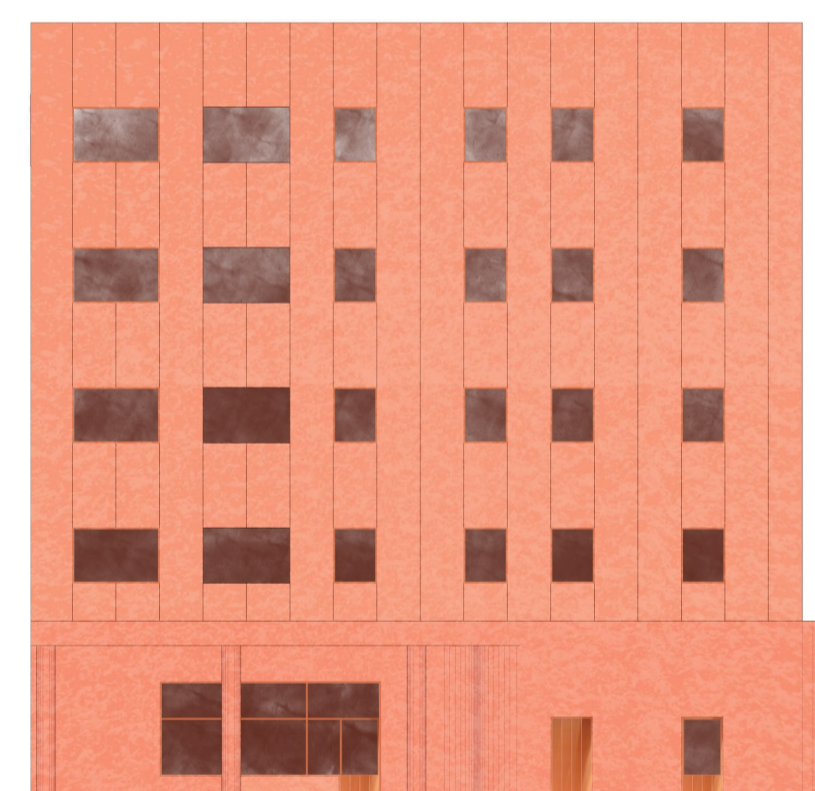
Situationsplan 1:400 (A1)



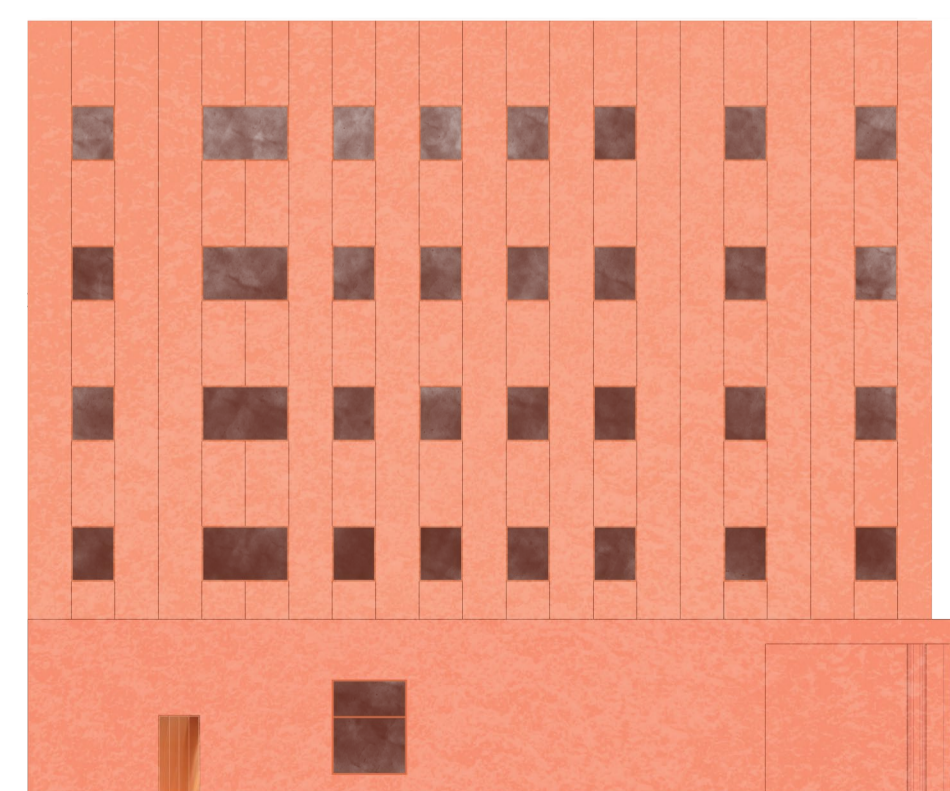
Vy från park



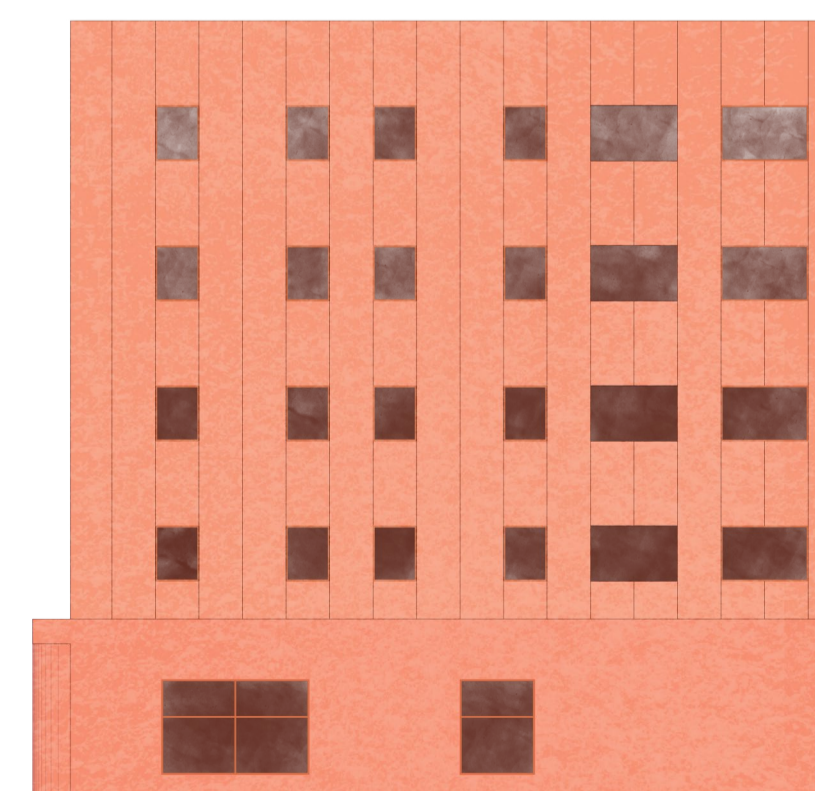
Fasad nord 1:200 (A1)



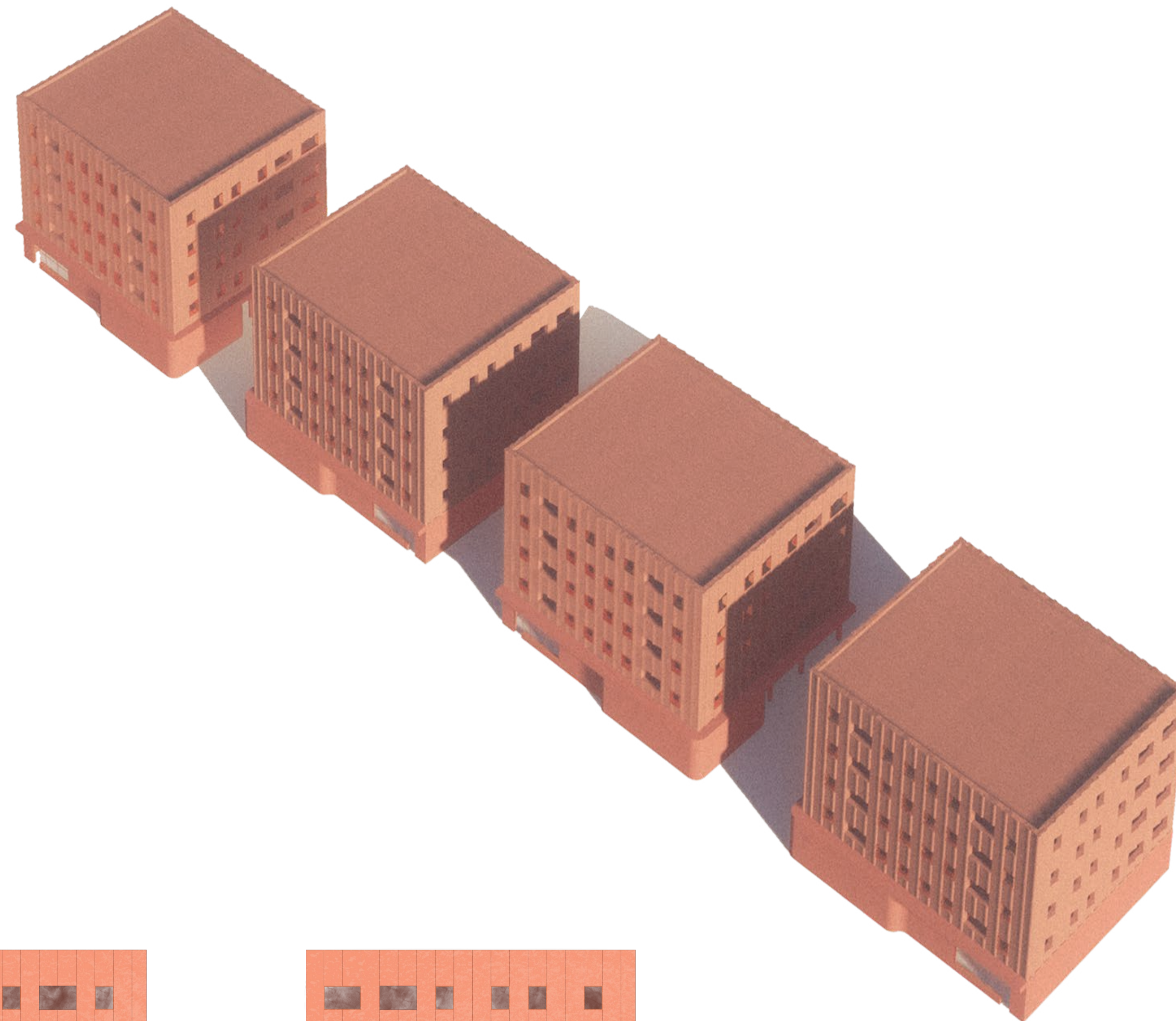
Fasad öst 1:200 (A1)



Fasad syd 1:200 (A1)



Fasad väst 1:200 (A1)



Axonometri

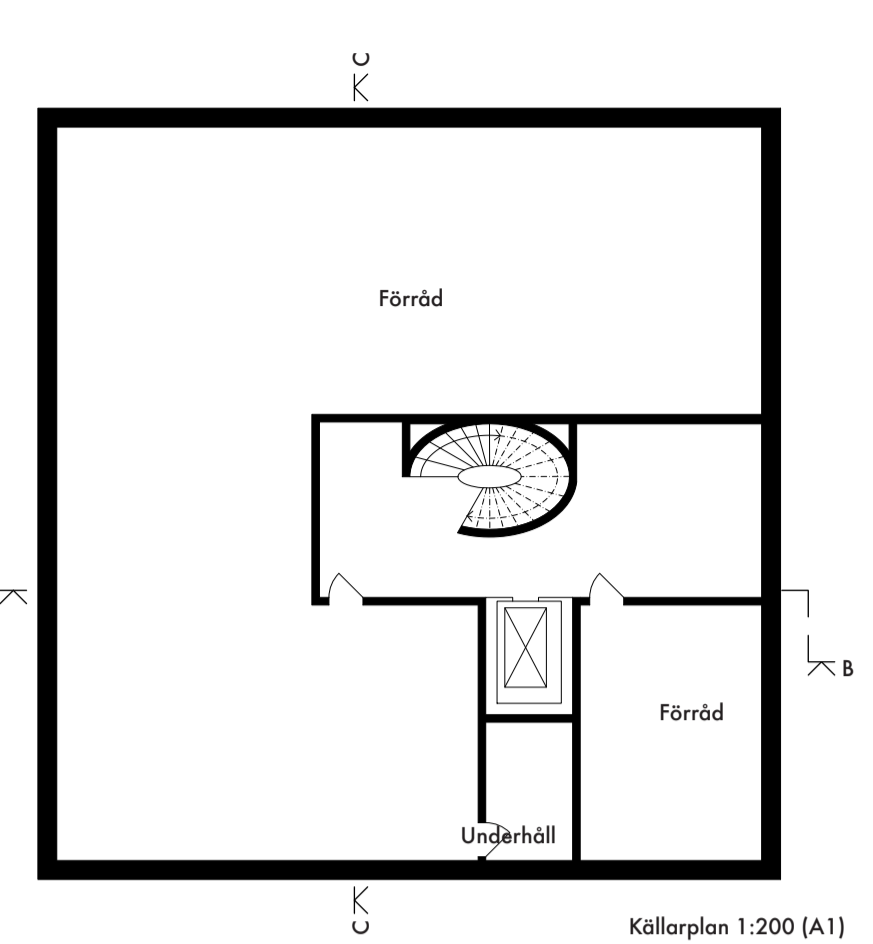
Fasaden är inspirerad av Majnabbes historia som innefattar industrier och ett segelduksväveri. De vertikala elementen i betong sträcker sig uppåt som en silo eller skorstenar på en fabrik. När skuggorna rör sig över de vägformade elementen kan fasaden synas bölja som en segelduk. Sockelväningen är platsguten och buktar ut eller in för att markera entréer till lokalerna och bostäderna. Den rödaktiga färgen flirtar med Klippans byggnader i tegel och med Eriksbergskranen som är belägen på motsatt sida älven.



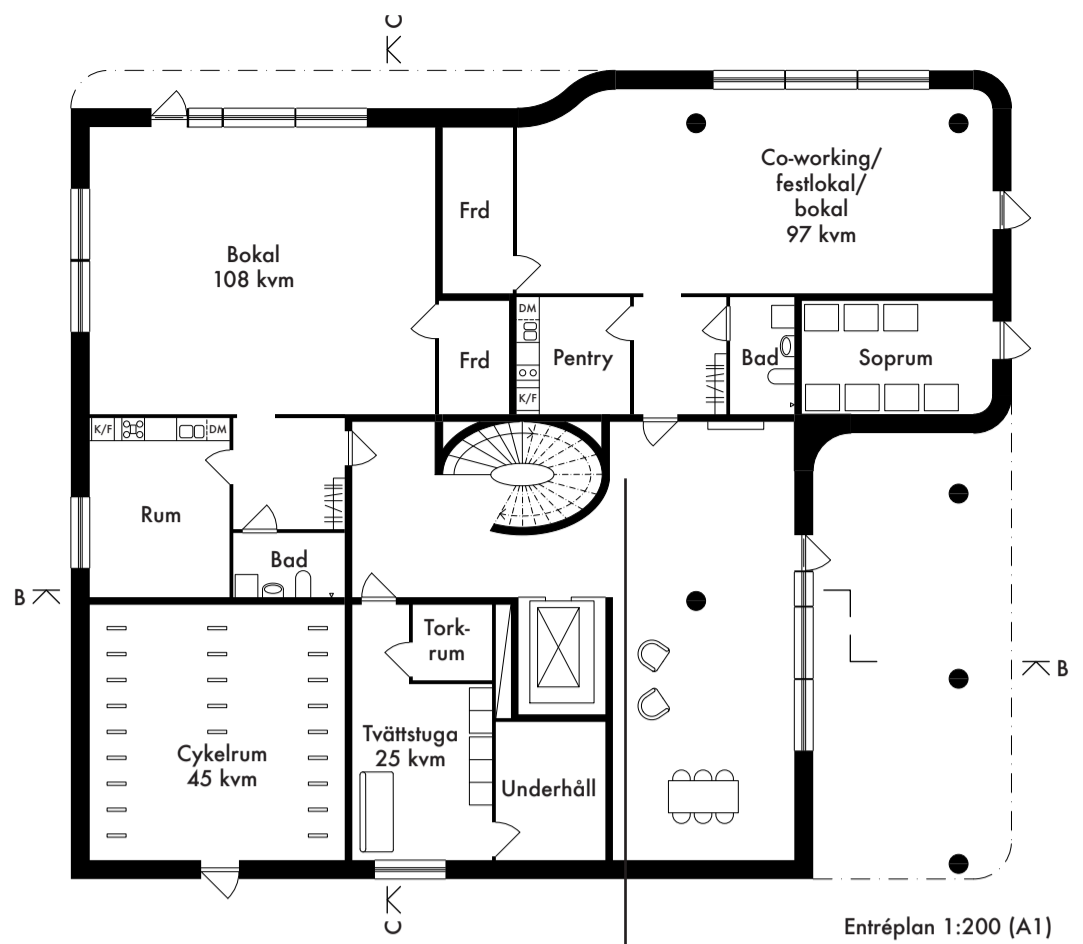
Vy entrérum



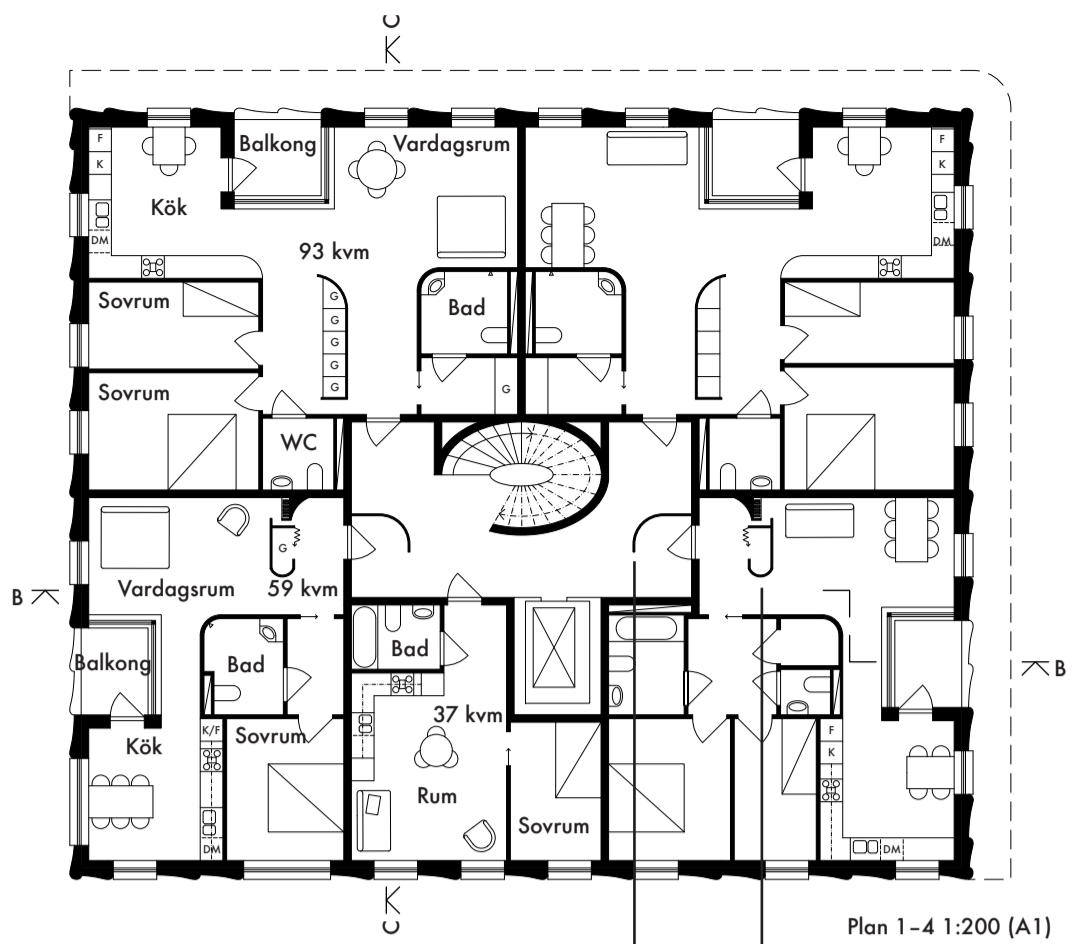
Vy lägenhet



Källarplan 1:200 (A1)



Entréplan 1:200 (A1)



Plan 1-4 1:200 (A1)

Konceptet disorientation och porositet går i linje med stadsbyggnadsförslaget där fokus var platsbildning och småskalighet. Josef Frank pratar om huset som väg och plats. Enligt Frank skall huset ha liv, stora rum, många hörn, oregelbundna väggar m m. Det ska organiseras för att leda till avskilda platser där man kan finna ro, men vägen genom huset får inte markeras med iögonfallande medel så att den som är på besök känner sig ledd. Frank säger att ett välplanerat hus liknar en vacker gammal stad där främlingen direkt hittar till platser och torg, men inte har något emot att villa bort sig en stund.

Disorientation och porösa utrymmen arbetade även Eileen Gray med. I Villa E1027 upplöses rummen och flyter in i varandra genom exempelvis halvväggar och glipor mellan väggarna. Rummens ändamål vrids till - exempelvis leder entrén rakt in i vardagsrummet som snarare ser ut som ett sovrum. Från vardagsrummet finns direkt tillgång till ett badrum, avskilt endast med en halvvägg.

Dagens bostäder planeras så att rummen har tydliga funktioner. De delas upp i privata och offentliga zoner. Begrepp som axialitet används flitigt för att trycka på den positiva bemärkelsen av orienterbarhet. Varför har vi sådant behov av att dela upp våra hemmaliv i zoner? Vad händer om vardagsrummet möbleras som ett sovrum och besökaren uppmanas ligga ner?

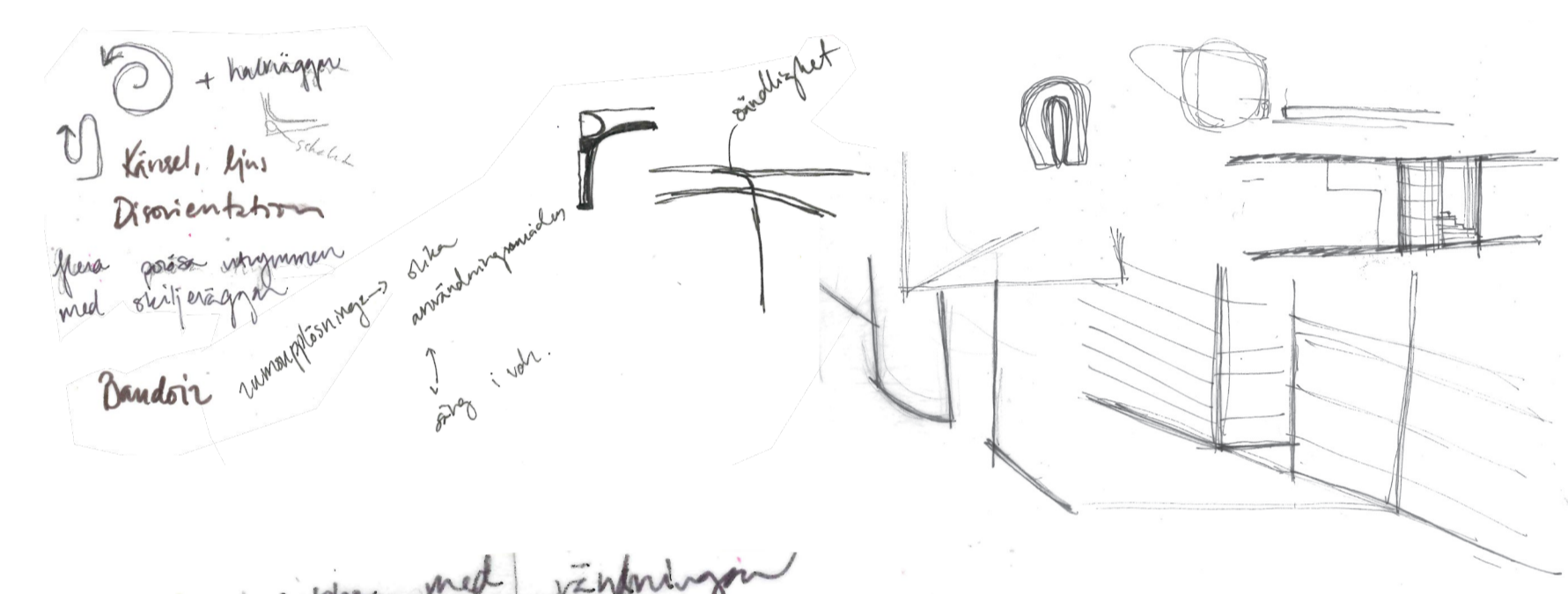
Efter studier av Eileen Gray och Josef Frank kunde några verktyg fastställas: **väggflaggor och halvväggar för att minska översikt, glipor som ger en skymt av ett annat rum, förlängning av vandringen genom bostaden och runda former som bidrar till en känsla av oändlighet och som sveper besökaren vidare.**

I entrérummet har man inte direkt översikt över var trappan börjar, men den böljande väggen sveper med brukaren inåt.

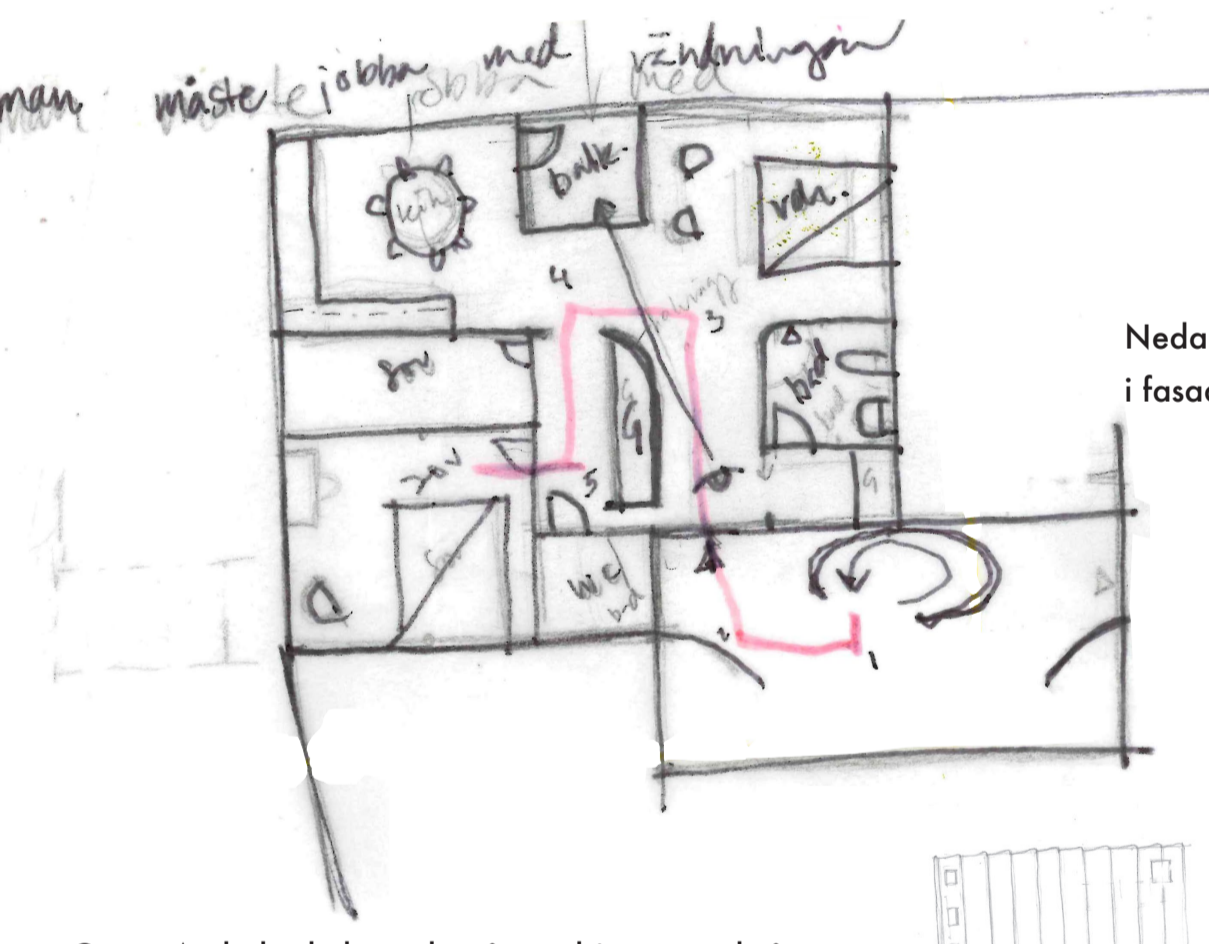
Den eliptiska formen gör att trapploppet varierar i bredd. Spiralförmen skapar desorientation som uppmanar till en långsammare vandring.

Även i trapphuset används halvväggar för att gömma dörrar.

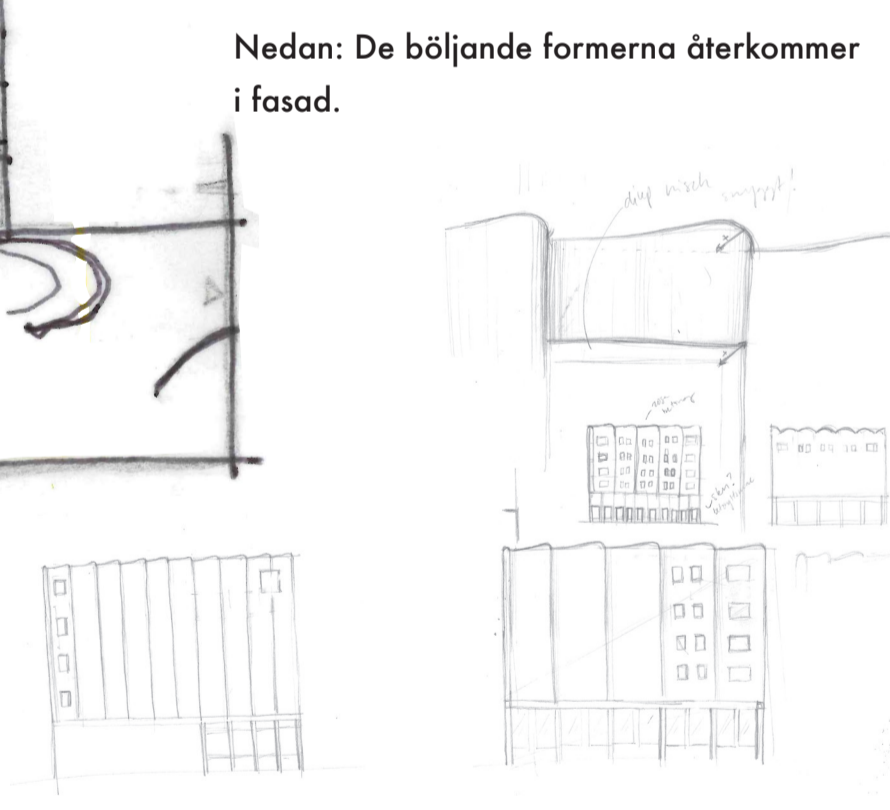
De runda formerna gör gränsen mellan rummen mindre tydlig. Tillsammans med den höga takhöjden skapas en känsla av oändlighet.



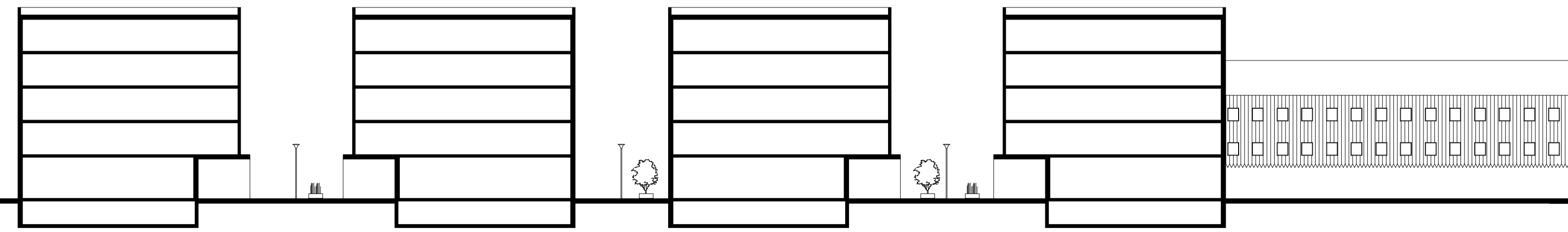
Ovan: Verktyg, inspiration, trapphus.



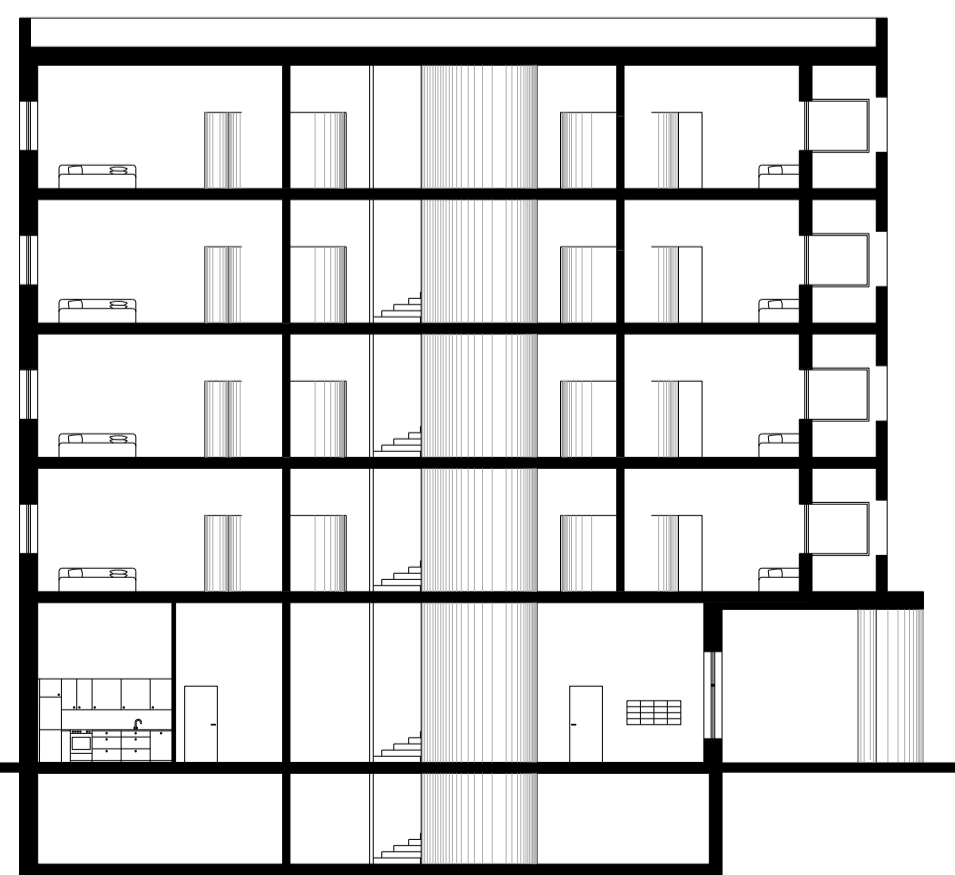
Ovan: Att leda de boende på vandringar med så många vridningar som möjligt.



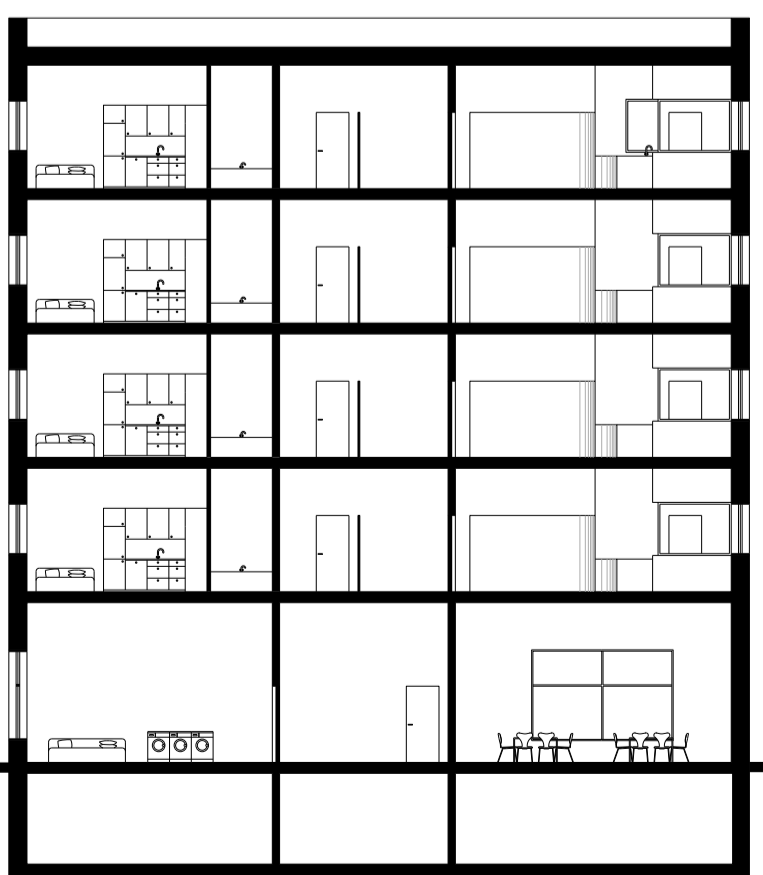
Nedan: De böljande formerna återkommer i fasad.



Sektion A-A 1:400 (A1)



Sektion B-B 1:200 (A1)



Sektion C-C 1:200 (A1)



Fasadutsnitt 1:40 (A1)

Sockel i platsgjuten pigmenterad betong. De böjande formerna återkommer genom hela byggnaden. De fyra översta våningarna bekläds med prefabricerade fasadelement i betong som sträcker sig mot himlen. De indragna balkongerna skyddar mot den stundvis hårda havsvinden. Kopparkarmarna blänker fint mot den matta betongen.

