

KNALLEN

Majnabbehamnen är lokaliserat i utkanten av Majorna på norra sidan av Göta Älv och används idag som en lastkaj och terminal för Stena Line. I detta projekt tas tretton hektar av denna plats i anspråk för att skapa ett trivsamt vardagsliv med bostäder och arbetsplatser. Geografiskt har platsen barriärer i nordväst i form av älven och Oscarsleden i sydost vilket medför hindrade genomströmningar av stadens invånare och således försvårar etableringen av verksamheter och ett blandat stadsliv. Som förbindelser mot vattnet finns idag ett färjeläge som går till Klippan i sydvästra delen av projektområdet. Genom att flytta hållplatsen till vad som idag är Stena Lines färjeläge ökar genomströmningen av människor markant. I framtiden kommer även motorvägen göras om till en boulevard, vilket skapar förutsättning för korsningar in mot befolkade gator i Majorna.

Grundidén var att utöka Klippan och Röda sten som besöksplats och projektet är därför inspirerat av den slumpartade stadsplanen där gator och huskroppar verkar till synes oberoende av varandra. När stråk och volymer följer sin egen logik skapas mellanrum som upplevs som små fickor i stadsplanen. Kropparnas olika vinklar skapar förväntan och överraskning i gaturummet.

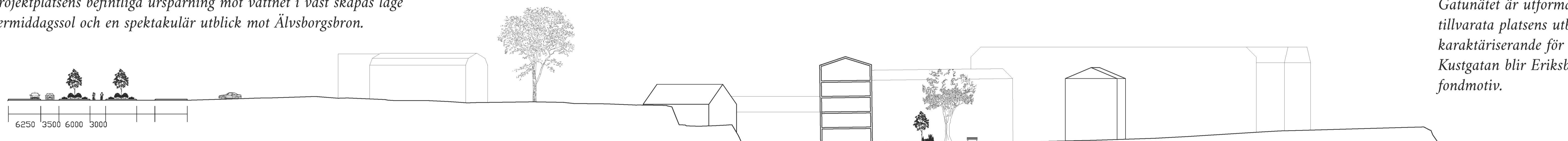


PERSPEKTIV 1



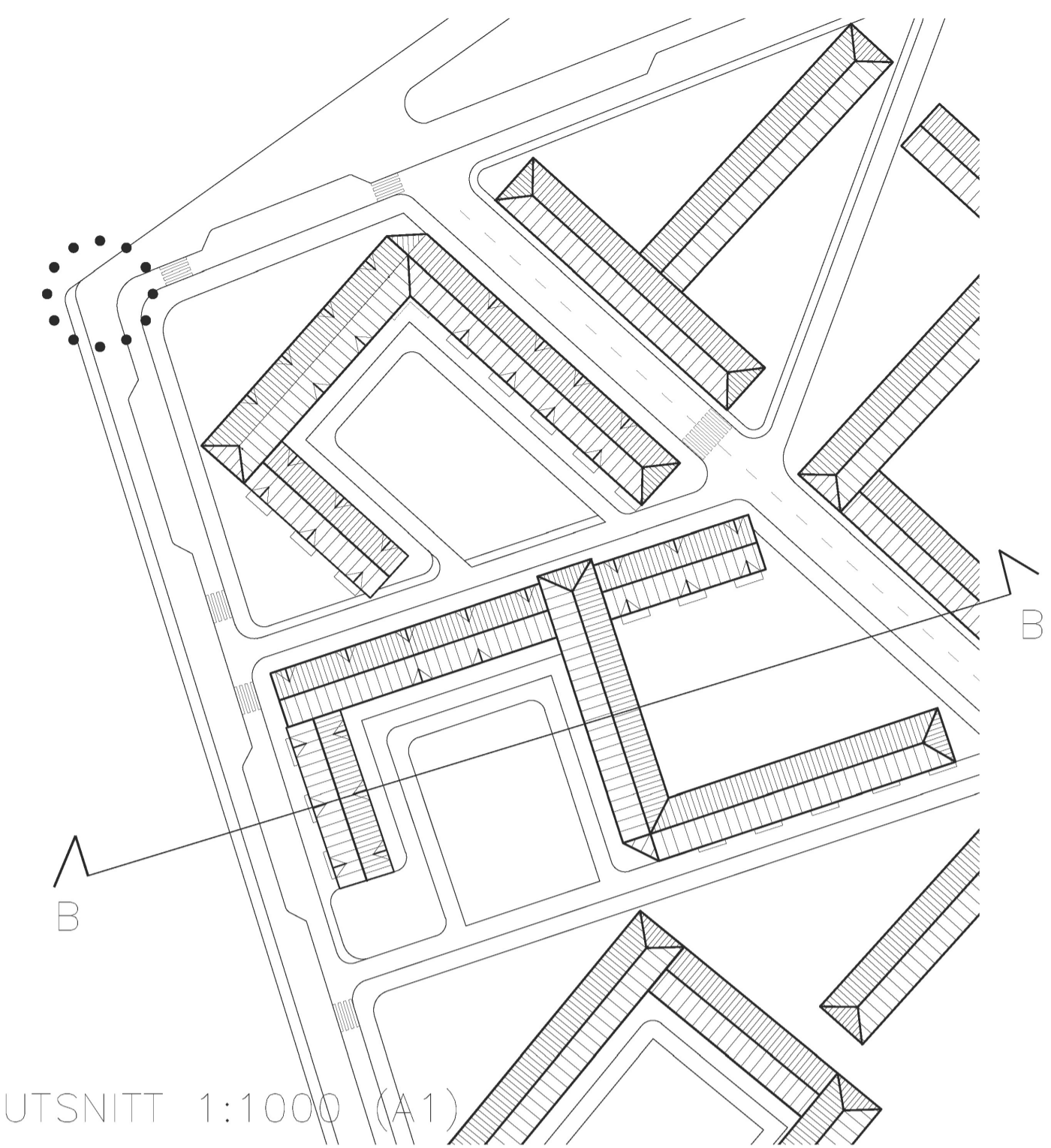
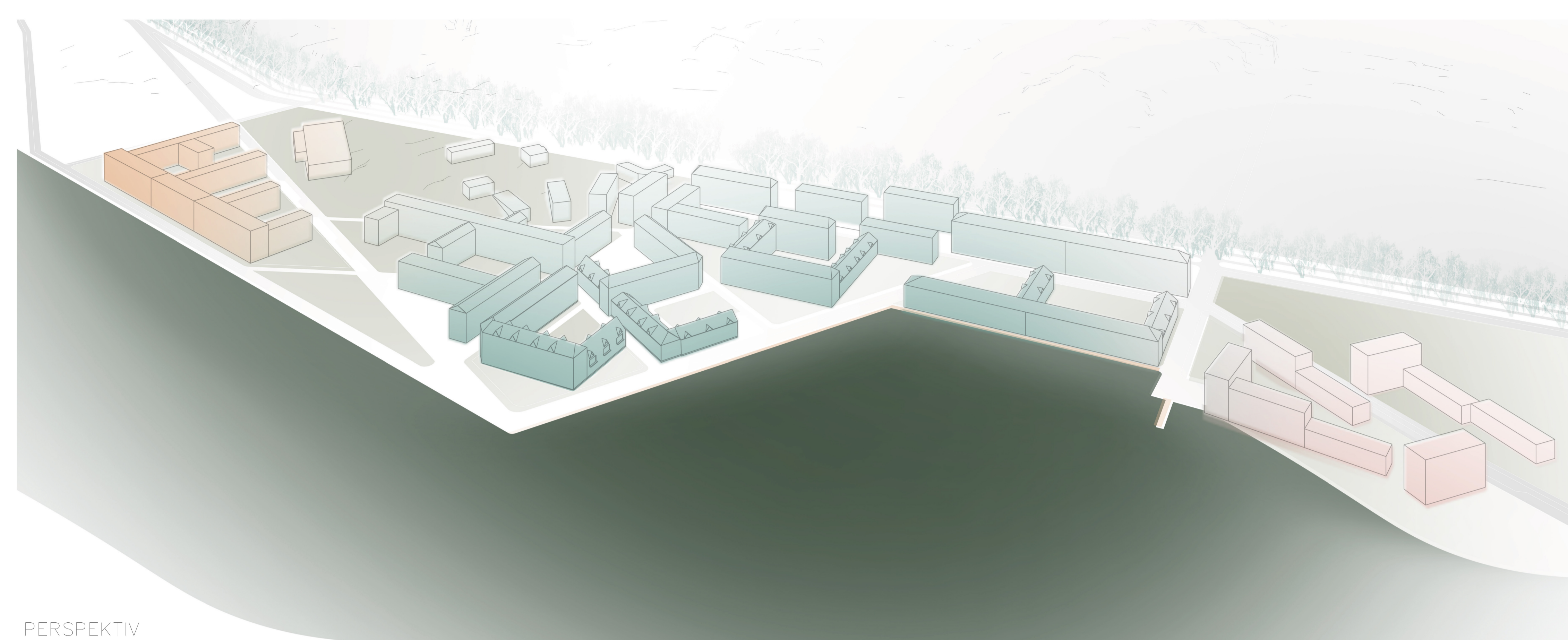
SITUATIONSPÄN 1:2000 (A1)

Med projektplatsens befintliga ursparning mot vattnet i väst skapas läge för eftermiddagssol och en spektakulär utblick mot Älvsborgsbron.



Gatunätet är utformat för att tillvarata platsens utblickar som är karaktäriserande för området. Från Kustgatan blir Eriksbergskranen ett fondmotiv.

SEKTION A-A 1:400 (A1)

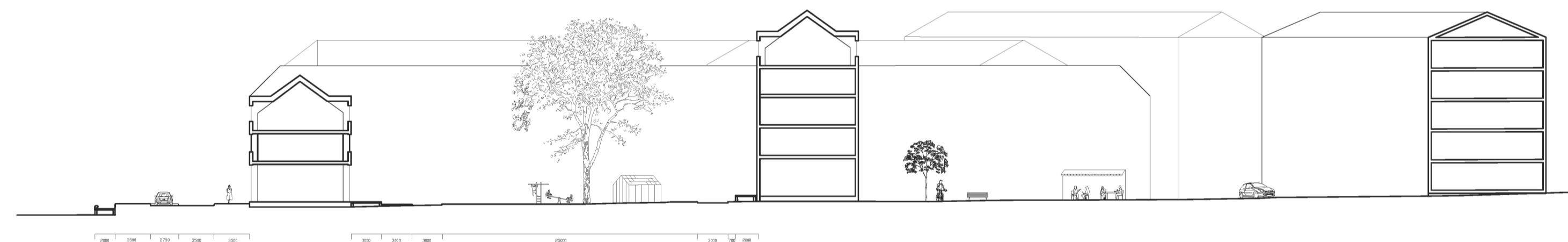


PERSPEKTIV

PLANUTSNITT 1:1000 (A1)

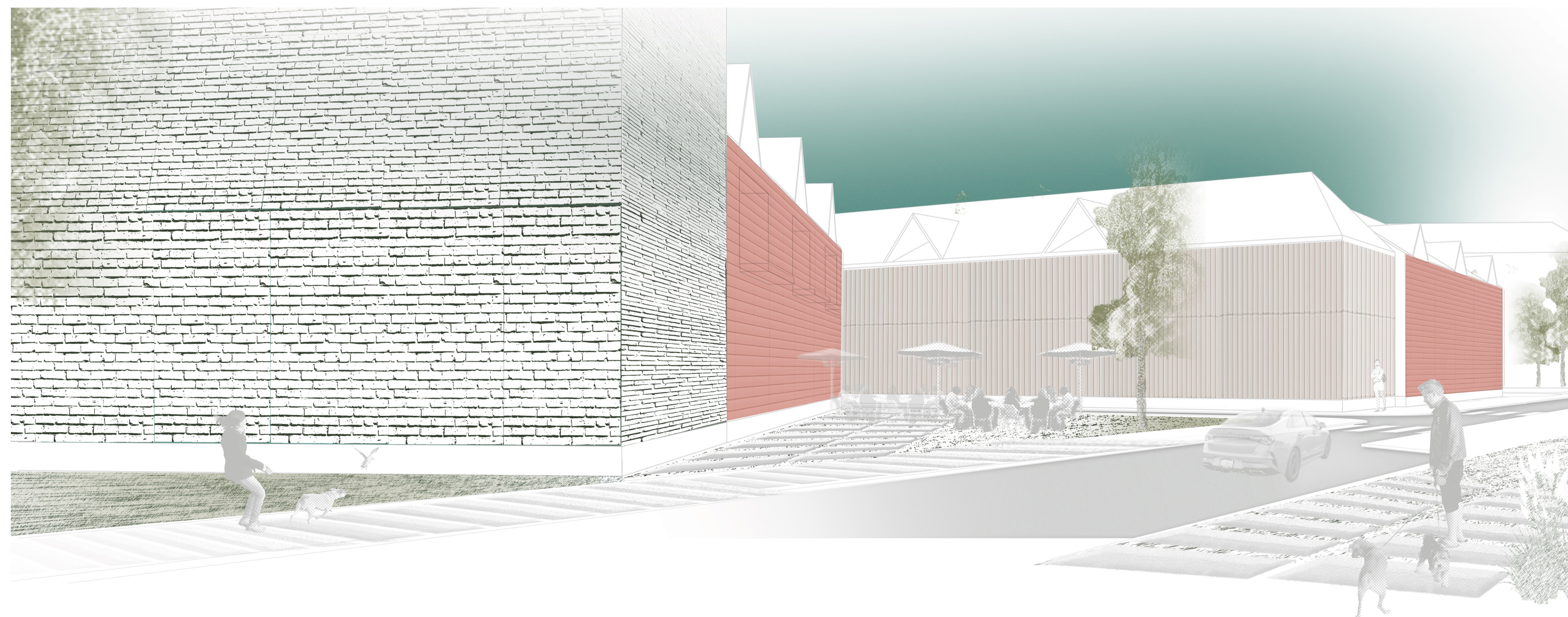
Stadsplanen är indelad efter kontor (orange), bostäder (grön) med verksamheter och offentliga ytor samt ett 50+ boende (rött)

Utsnittet visar taklandskapet och stadsplanens fickor med rumsskapande potential för uteserveringar och pocket-parks för allmänheten.



SEKTION B-B 1:400 (A1)

Sektion över sydvästra hamnkanten in mot planens huvudgata. Gården efter vätter mot ett annat bostadshus och blir således mer privat. Kvarteret efter vätter mot huvudgatan och får en offentlig karaktär. Människoflödet här gör det lämpligt för verksamheter. (Se perspektiv 1)

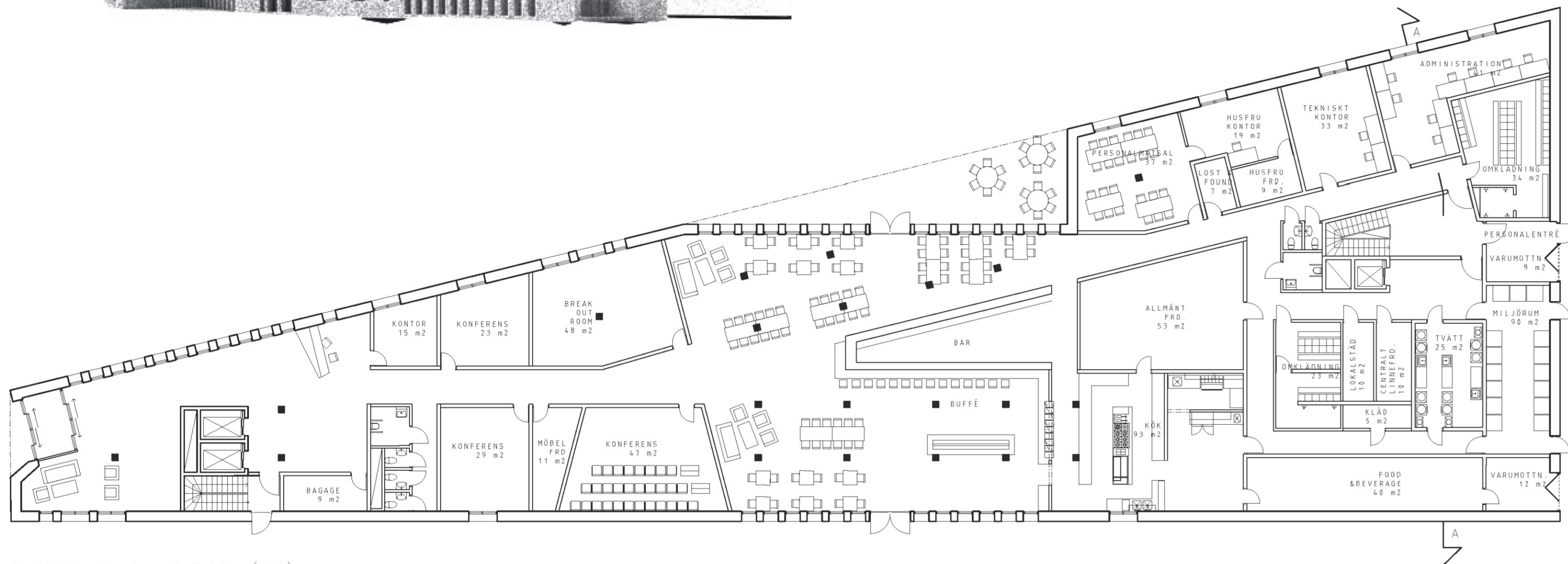


PERSPEKTIV 3

Markbeläggningen är vita stenplattor med gräs eller grusskarv. Här är bilvägen enkelriktad med tillgång till fickparkering. I mellanrummet mellan fickparkeringarna expanderar trottoaren ytterliggare, vilket gör det möjligt med utemöbler eller utökad serveringsyta i direkt förbindelse med vattenlinjen.

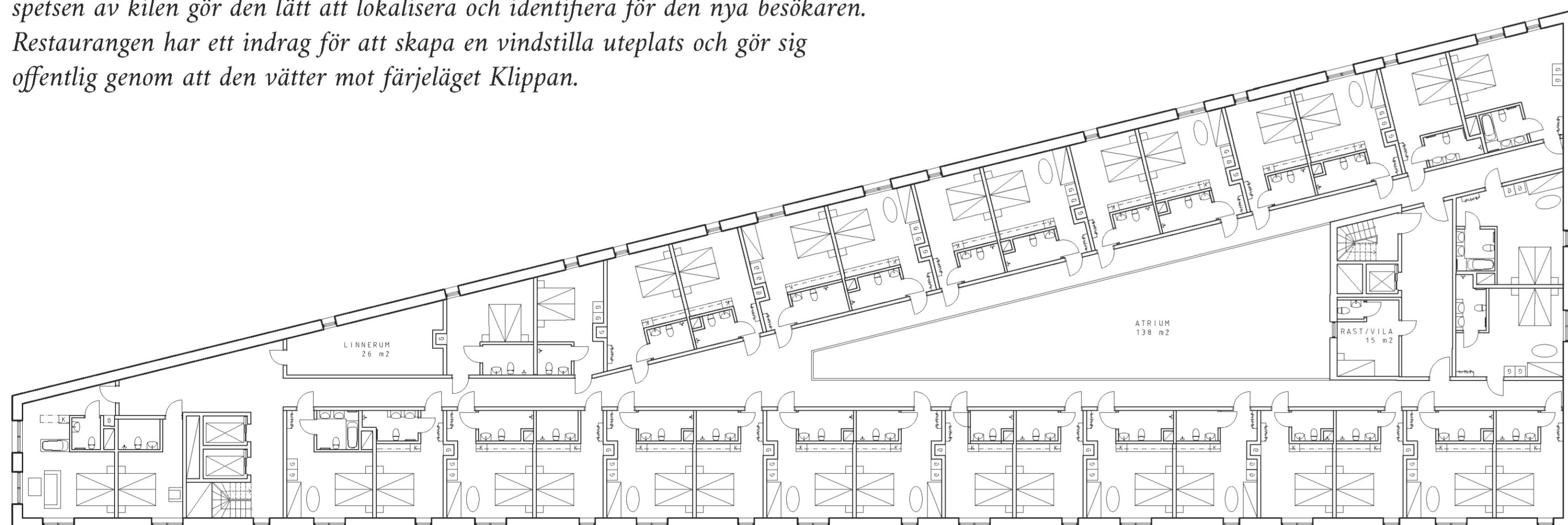


Hotellet i den nya stadsdelen Knallen slår sig ned vid kajkanten med offentlig verksamhet i bottenplan. Tomten har fått en kilform till följd av stadsplanen som utvecklats utifrån ambitionen att bevara projektplatsens mest betydelsefulla siktlinjer - Älvsborgsbron, Eriksbergskranen och Sjömanshustrun.



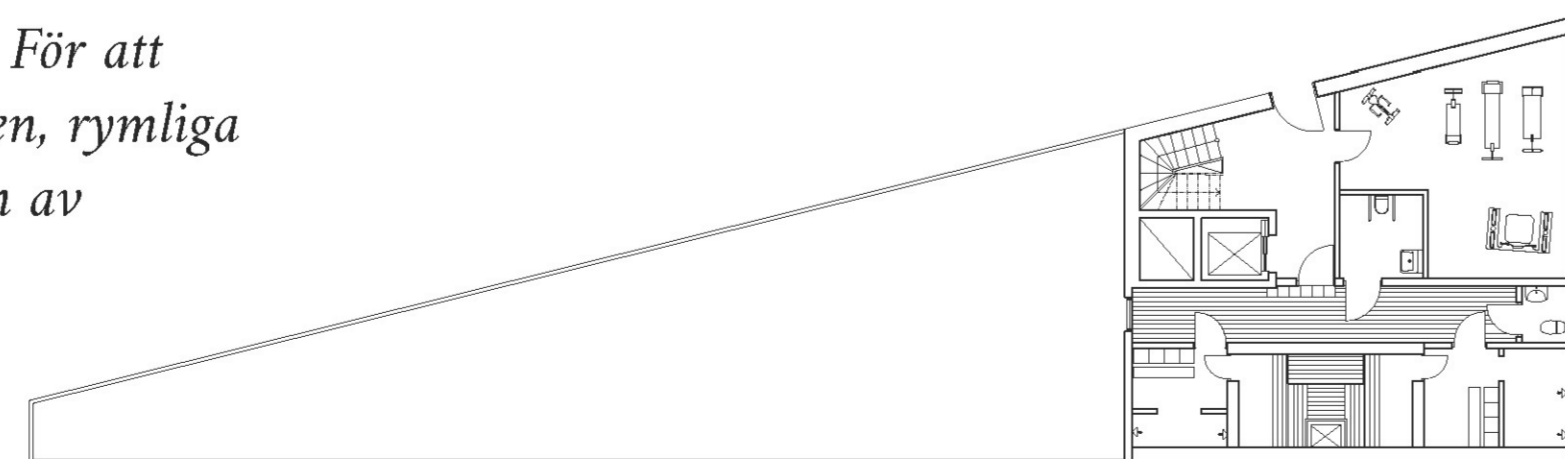
BOTTENPLAN 1:200 (A1)

Byggnadens pulsåder. Här finns både krav på funktion och nöje som måste vara nära och segregerade från varandra för att fungera. Att lägga entrén i spetsen av kilen gör den lätt att lokalisera och identifiera för den nya besökaren. Restaurangen har ett indrag för att skapa en vindstilla uteplats och gör sig offentlig genom att den vätter mot färjeläget Klippan.



PLAN 1-4 1:200 (A1)

En kilform är inte en form för ett yteffektivt hotell, men en form som för med sig nya idéer kring rumsorganisation och vad en rumsvåning huserar. För att undvika att göra små komplexa rum har formen medfört suiter i spetsen, rymliga handikappsrum i hörnen och en ett vilrum för städ i den bredaste delen av byggnadsformen.



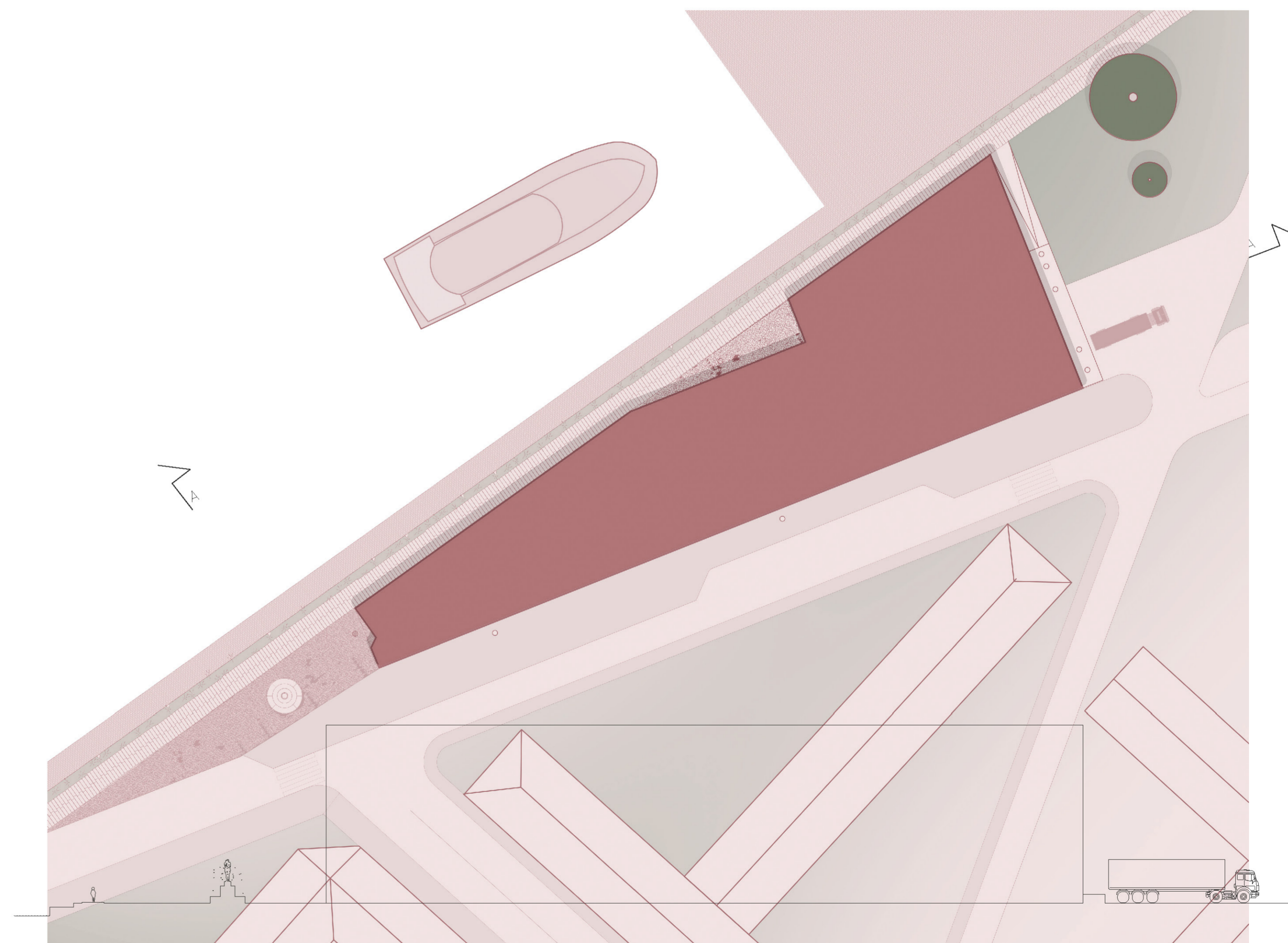
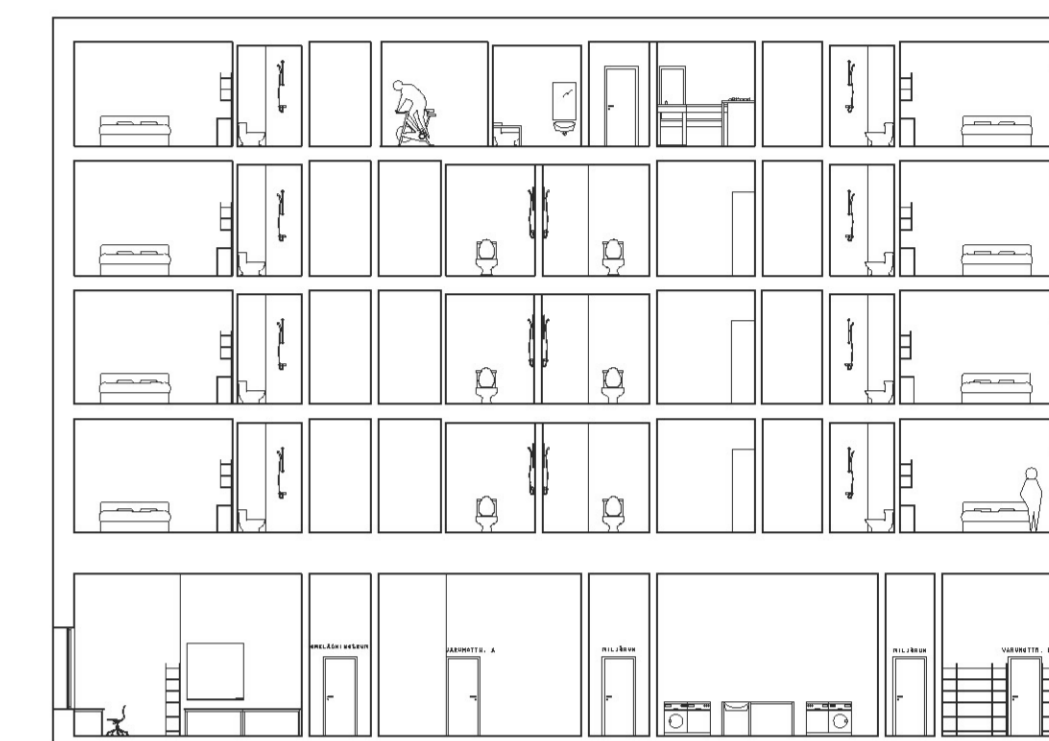
PLAN 5 1:200 (A1)

SEKTION A-A 1:400 (A1)

SEKTION B-B 1:200 (A1)

Hotellet är 5 våningar med 4 rumsvåningar. På planet högst upp byts två rum ut mot en Relaxavdelning.

På bottenplan är arbetsplatsen i Back of House effektiviserad genom tre parallella filer för administration, städ och kök. Filerna för städ och kök har linjär tillgång till sophantering och varuinttag.

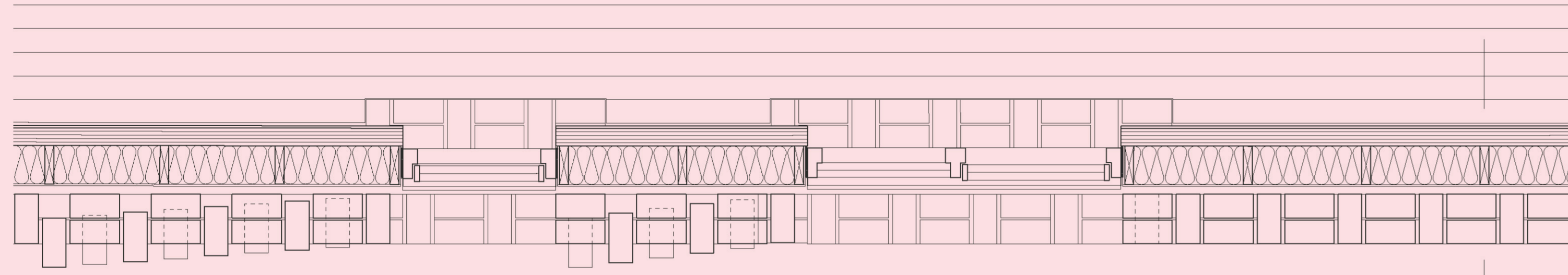


SITUATIONSPLAN OCH LANDSKAPSSSEKTION 1:400 (A1)





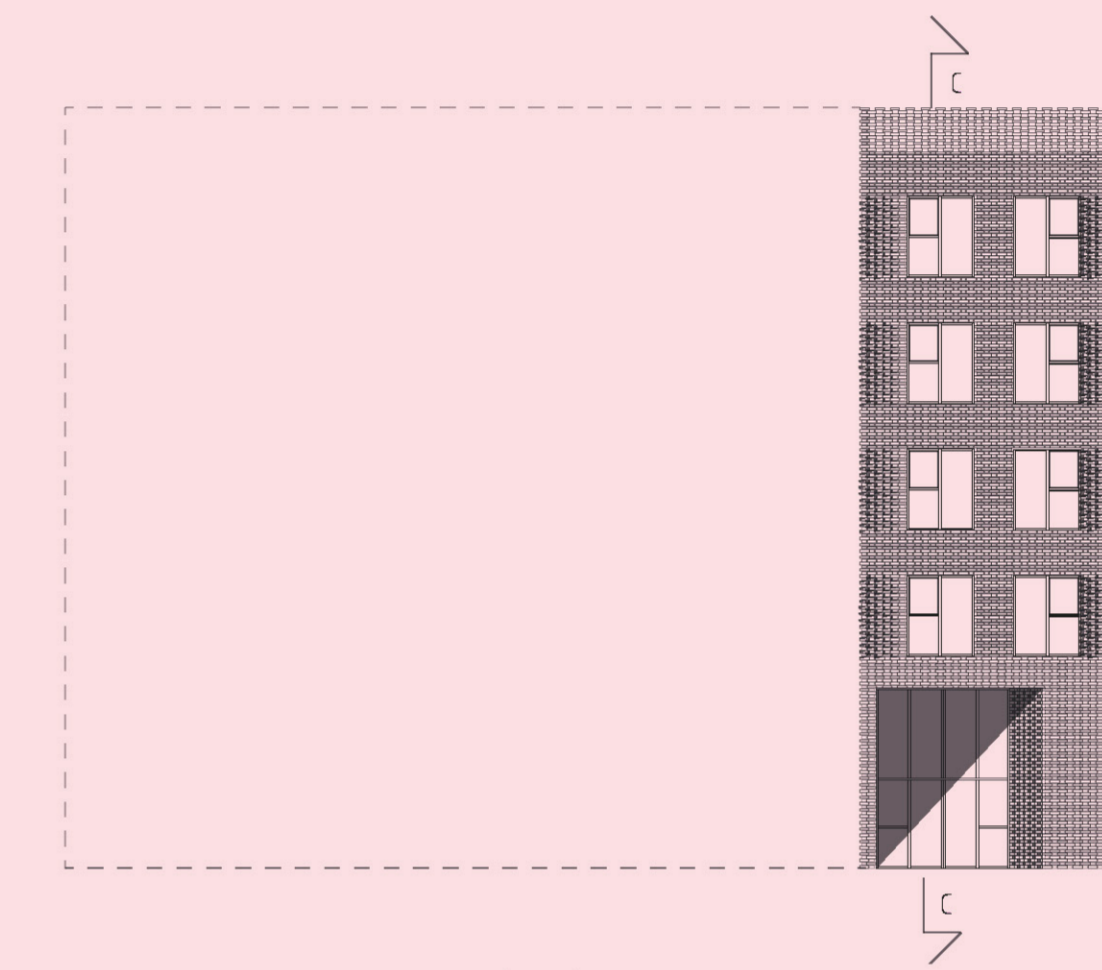
FASAD MOT NORDVAST 1:200 (A1)



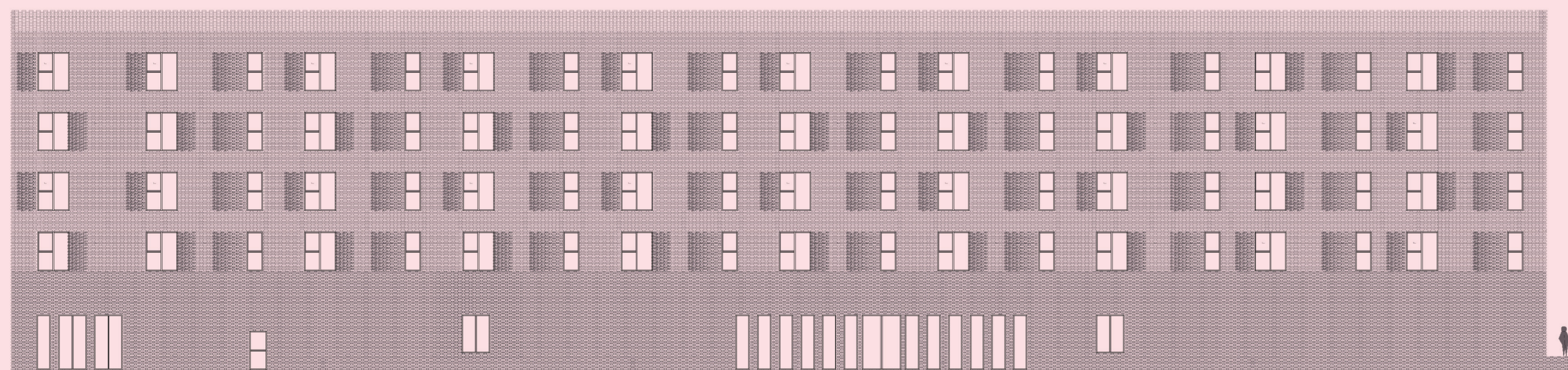
- 12 PLYWOOD
- 90 KL-SKIVA
- ÅNGSPÄRR
- 195x45 ISOLERING/REGEL CC600
- 9 VINDSKIVA
- 40 LUFTSPALT
- 250x120 TEGEL

HORISONTALSNITT FASAD SYDVAST 1:200 (A1)

Byggnadens fönstersättning är bestämd utifrån tegelstenens mått. Genom utskjutande koppstenar markeras rummet utifrån och skapar släpljus. Skuggorna från de utstickande stenarna bildar en kilformad djupverkan som återspeglar restaurangens och entréns utjackningar och byggnadsvolymens form.



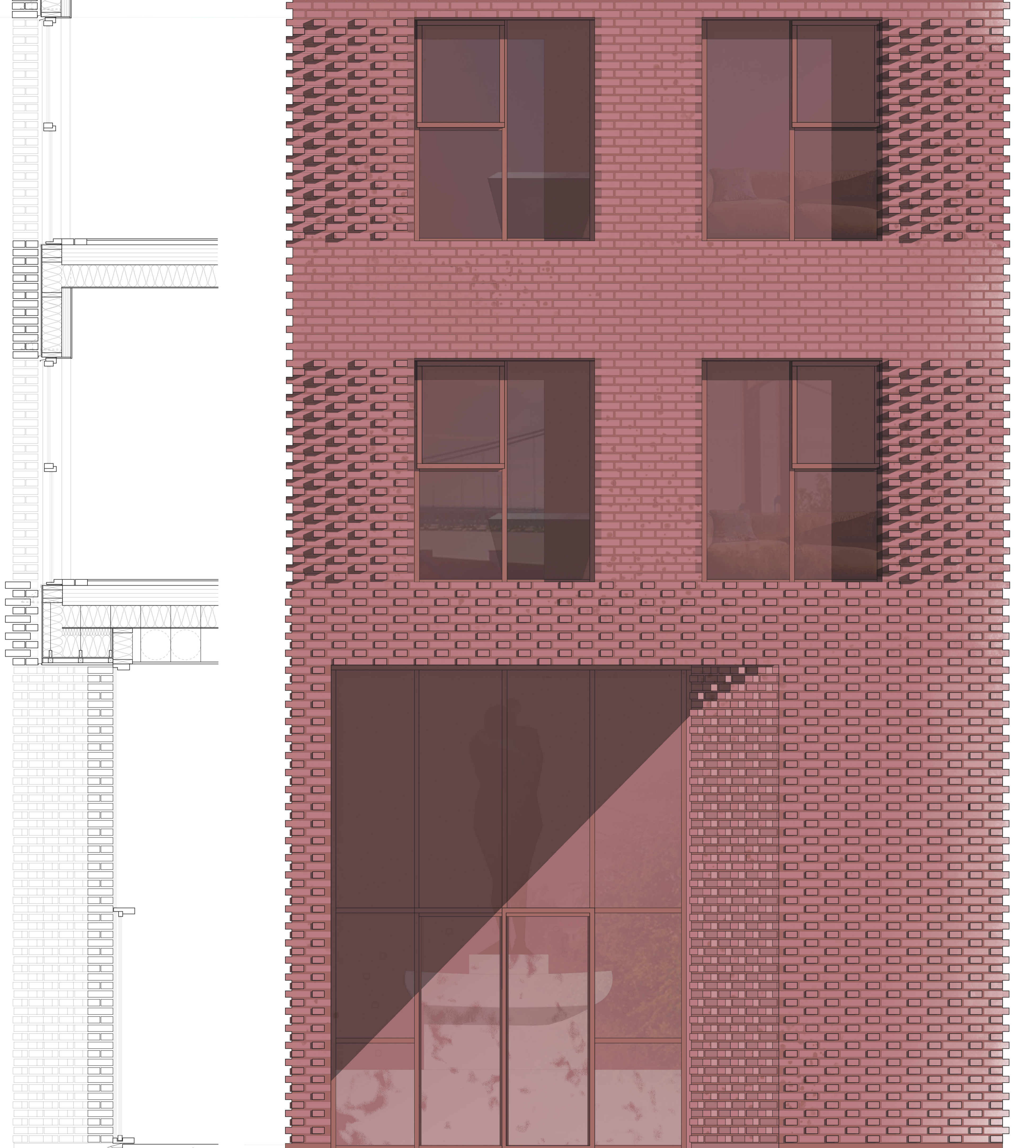
FASAD MOT SYDVAST 1:200 (A1)



FASAD MOT SYDÖST 1:200 (A1)



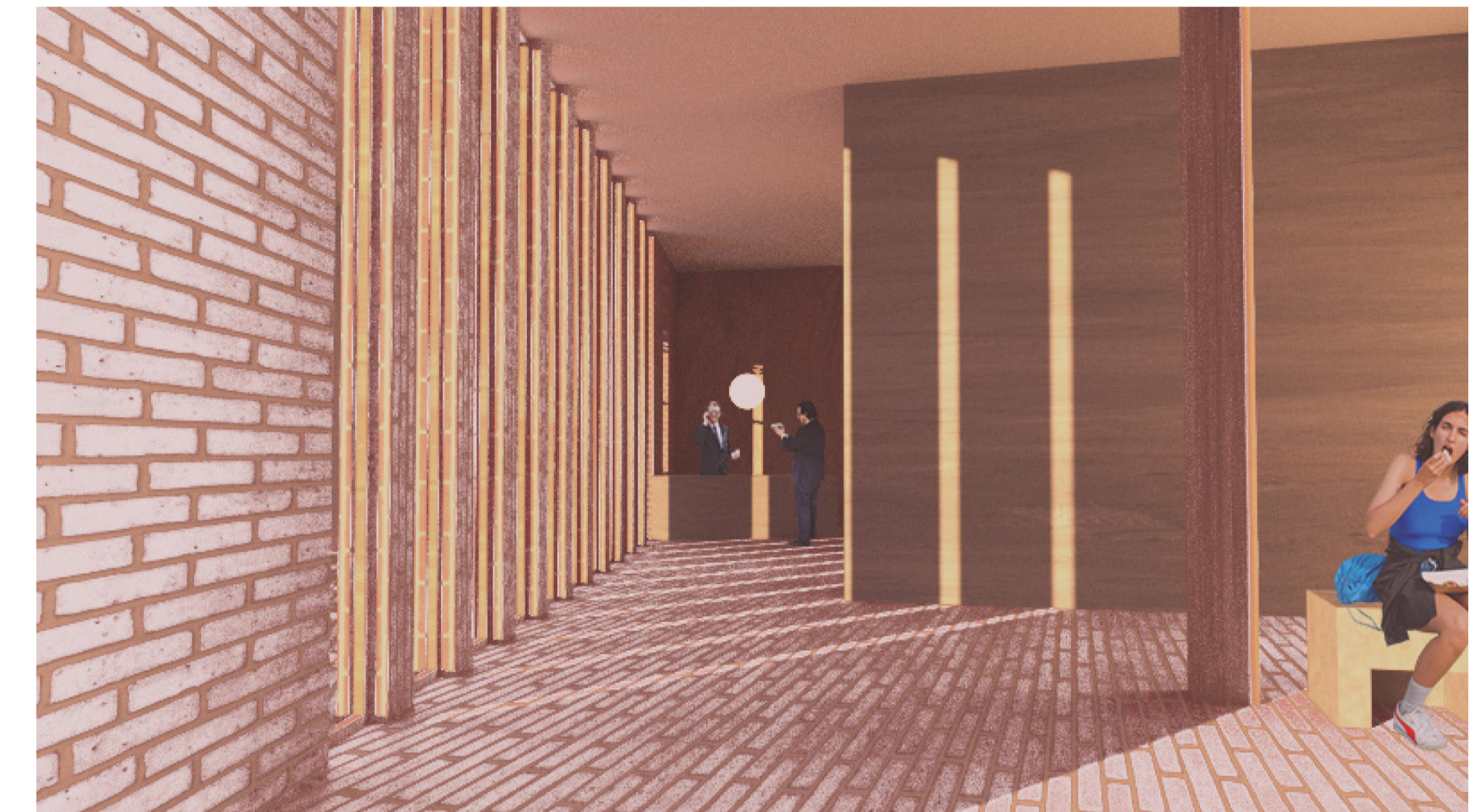
PERSPEKTIV GATURUM



PRINCIPSEKTION → FASADUTSNITT 1:20 (A1)

FASADUTSNITT 1:20 (A1)

Samtliga fasader är dimensionerade utifrån tegelstenens mått. Förbandet och utskjutande koppstenar skapar en sockel och djup intill fönstren. I det höga glaspartiet vid entrén speglas en fontän som är ett centralt inslag på torget utanför och som är i visuell förbindelse med Sjömanshustrun. En våning upp reflekteras Älvsborgsbron.



PERSPEKTIV LOBBY

I byggnadens spets gör hotellgästen entré, den ljusa markstenen från torget utanför följer med in. Rakt fram finns receptionsdisken och vid sidan av rörelsen ett rum som kan användas till arbete eller väntan. Bakom en betongvägg gömmer sig fortsättningen.



PERSPEKTIV RESTAURANG/BAR

Bakom betongväggen finns hissar upp till hotellrummen, men rakt fram välkomnar bardisken dig. Efter en korridor med konferensrum sväller byggnadens viktigaste rum ut med ljusinsläpp från båda håll. Frukostbuffén med morgonljus.