



Vy från Oscarsboulevarden



Vy över en kanal

### Från varv till lummig kanalstad

Majnabben är ett område med många spår av spännande historia och med ett läge med stor framtida potential. På Majnabbeberget står små trähus med anor från 1800-tal och nere vid kajen står terminalbyggnader från 50-talet som byggts ut och om i många etapper. Området är visserligen avskärmat i norr och söder av Göta älv respektive Oscarsleden. Samtidigt finns områdets stora potential i samma riktningar med fina vattenlägen i norr och folkrika områden i söder.

Den här stadsplanen har ett tre-delat mål i att skapa en stadsdel som...

- ...är en målpunkt i Göteborg
- ...tar hänsyn till det befintliga
- ...är en stadsdel en känner sig trygg och hemma i

En stor central park gör området till en destination, då detta är något som inte finns inom en ganska stor radie. Parken ramar också in av såväl ny som gammal bebyggelse som synliggör områdets tidslager.

Två nyanlagda öar skapar ett kanalnät som ger en annan sorts närhet till vattnet, tillgänglig för fler och mera skyddat. Öarna formar sig efter den befintliga kajkanten.

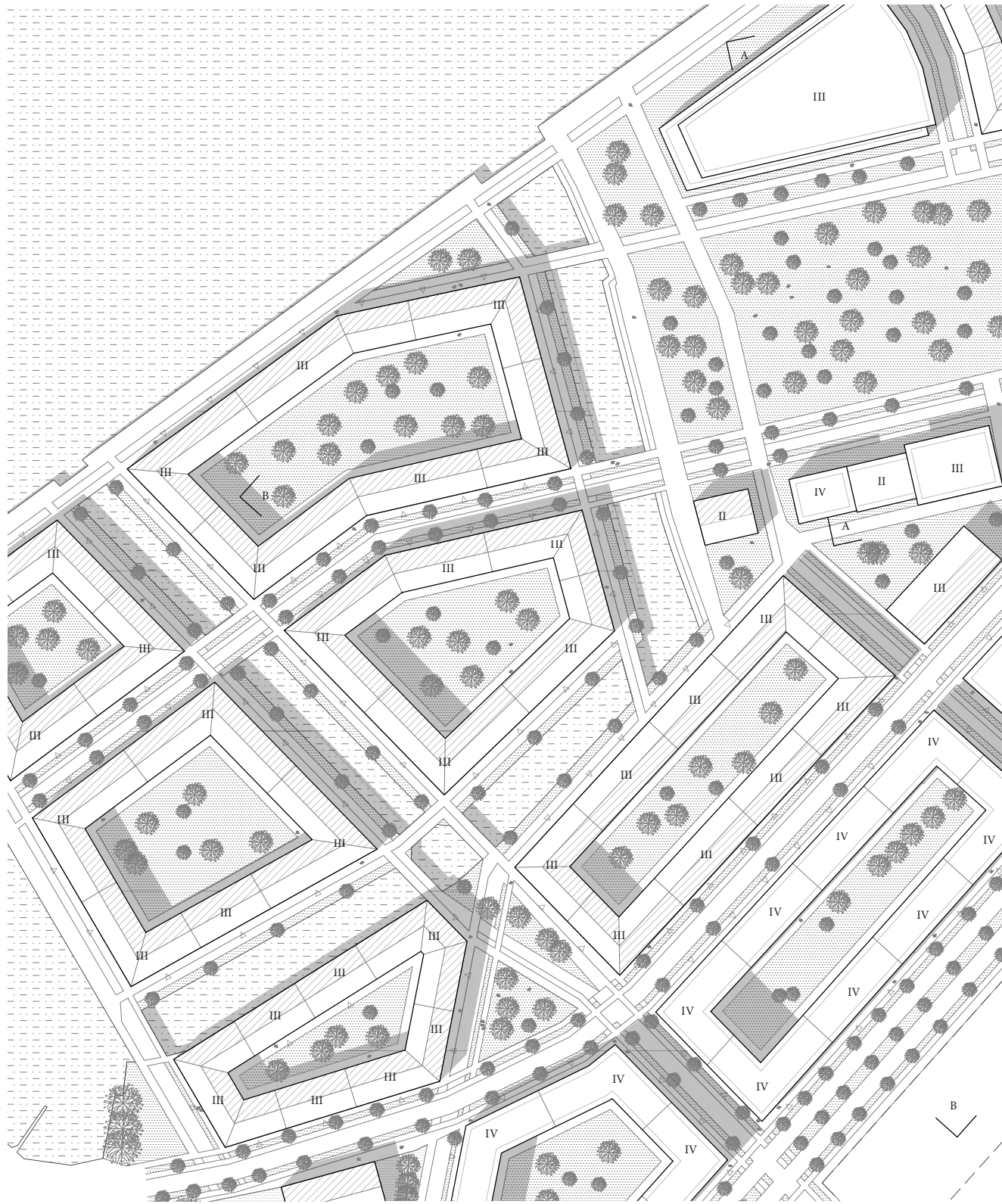
Låg bebyggelse med slutna gårdar, med tät fastighetsindelning skapar en varierade, tydliga och trivsamma gaturum. Bebyggelsen med runt 3-4 våningar tillåter täta och intima gaturum och bibehåller kopplingen mellan havet och bebyggelsen på Majnabbeberget. Slutna kvarter och tydliga gaturum ger både innergårdar och offentliga platser lättare användning.

En omvandling av Oscarsleden till boulevard ger möjlighet för fler kopplingar till Kungsladugård och Majorna. Inom områdets hålls hatigheten låg med promenadstråk längs kajerna och en cykelprioriterade lågfartsgator inom området.

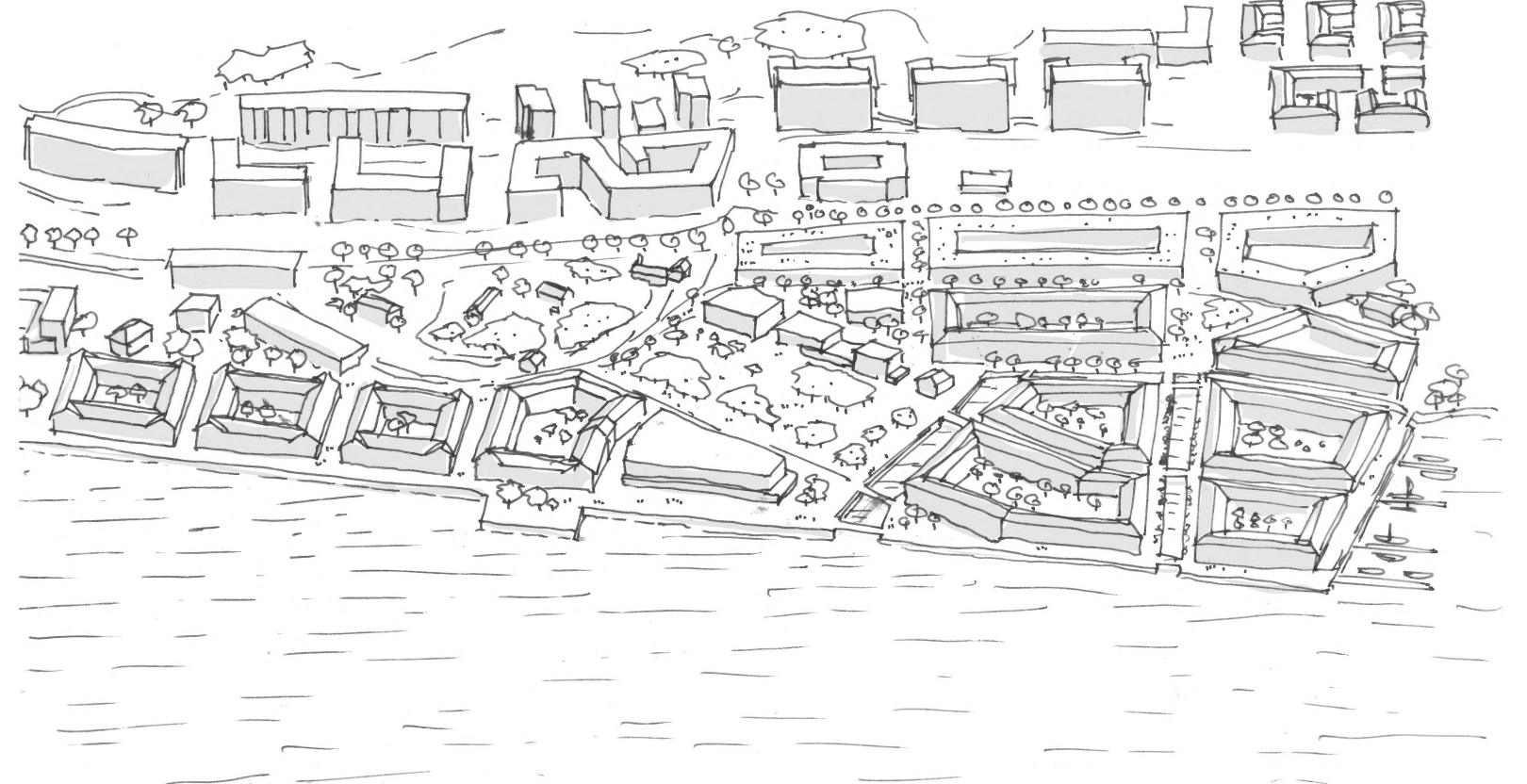
Med sin lummiga och lugna karaktär blir Majnabben allt som allt en stadsdel som både är värd att ta del av och att vara en del av.



1. Bevarad bebyggelse
2. Färjeläge
3. Förskola
4. Möjlig bebyggelse
5. Bibliotek
6. Park



Planutsnitt 1:1000 (A1)



Axonometri mot nordväst 1:2000 (A1)



Ettapp 1

Befintlig bebyggelse omvandlas till subventionerade lokaler för kultur och småskaliga verksamheter. Majnabbparken anläggs och älven görs tillgänglig, vilket gör Majnabben till en ny målpunkt.



Ettapp 2

Oscarsleden omvandlas till boulevard som möjliggör enklare kopplingar till Kungsladugård och Majorna. Nya kontorsbyggnader med verksamheter i bottenplan ger Majnabben ett nytt ansikte.



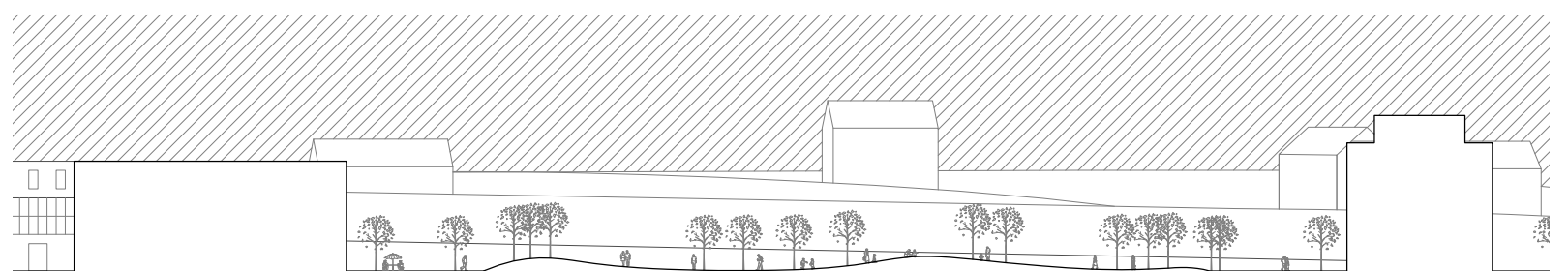
Ettapp 3

Nordöstra Majnabben bebyggs med fyra nya bostadskvarter, en förskola och ett parkeringshus som ansluter mot Majorna och city.

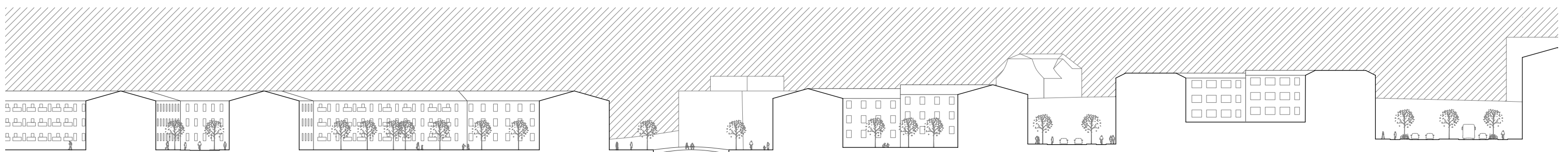


Ettapp 4

Västra Majnabben bebyggs med nya bostadskvarter och en förskola, dels på befintlig mark, dels på nya två nya öar som förhåller sig till den gamla kajkanten.

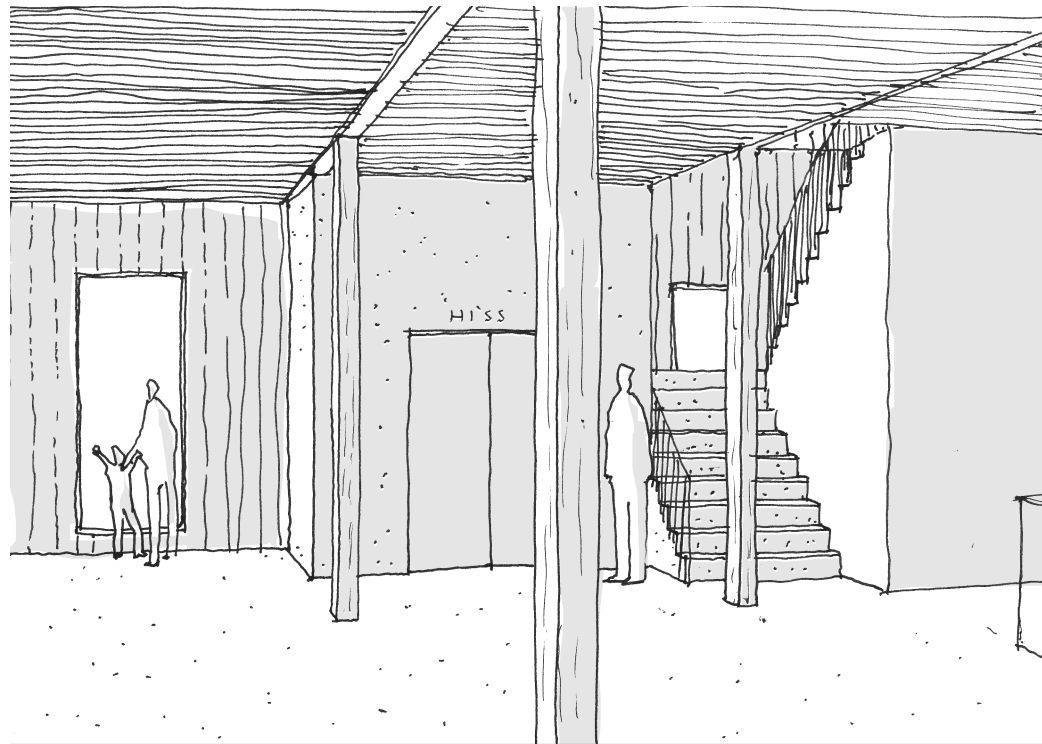


Sektion A-A 1:400 (A1)



Sektion B-B 1:400 (A1)





Det centralt placerade entrérummet är fokuserat på en god orienterbarhet och många genomblickar som ger en känsla av ljus och rörelse, de sparsamma glastyorna till trots.



Byggnadsvolymen är i sin storlek och riktning anpassad till omgivande bebyggelse och ramar in en liten grön plats med fint solläge söder om huvudentrén.



Bibliotekets huvudavdelnings stillsamma högtidlighet med fönsterpartiet på gaveln och de inramande bokhyllorna balanseras av träinredningens varma vardaglighet.

## Bokskjulet - mot en hållbarhets enkelhet

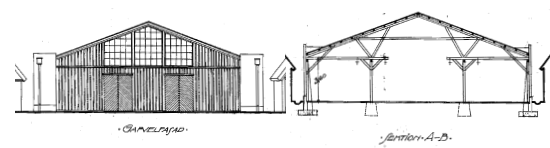
Ett nytt stadsdelsbibliotek i Majnabbe blir ett viktigt socialt nav i den nybildade stadsdelen, men också en potentiell destination för kringliggande områden och då kanske särskilt Kungsladugård som saknar ett bibliotek. Ett bibliotek behöver rymma mycket. Det behöver vara analogt, digitalt och föränderligt däremellan. Tillgängligt för alla åldrar, storlekar och bakgrunder.

Utöver att visa omsorg om samtiden är det också viktigt för ett bibliotek att värna om det förflutna och samtidigt vara hållbar och vägledande in i framtiden. Allt som allt, ett stort ansvar för en liten byggnad.

Bokskjulet är ett folkbibliotek som strävar efter hållbart förhållningssätt genom att vara ett anspråkslöst men omsorgsfullt bibliotek. Kärnan i Bokskjulets gestaltning är inspirerat av de kajskjul av trä som under 1900-talets tidigare hälft dominerat platsen. Kajskjulen var uppstolpade panelklädda byggnader, som var både ekonomiska och hade en

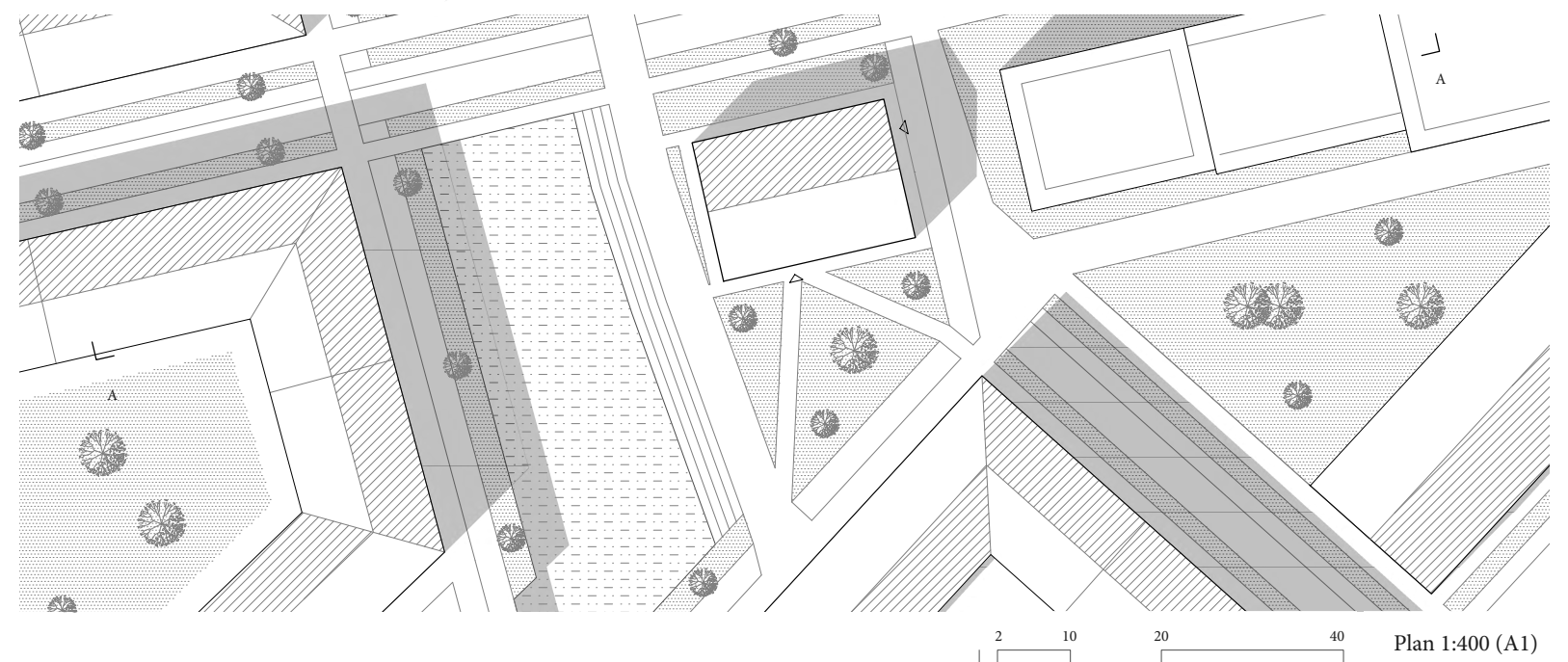
stor flexibilitet. Kombinerat med en hantverksomsorg och träets inneboende kvaliteter hade dessa byggnader stora värden så länge någon tog hand om dem.

Genom att låta biblioteket Bokskjulet vara en träbyggnad med en vardagsmässig anspråkslöshet, gjord med hantverksmässig noggrannhet och strukturell generalitet blir det en byggnad som är varm och trivsamt men samtidigt robust och välfungerande såväl nu som i framtiden.

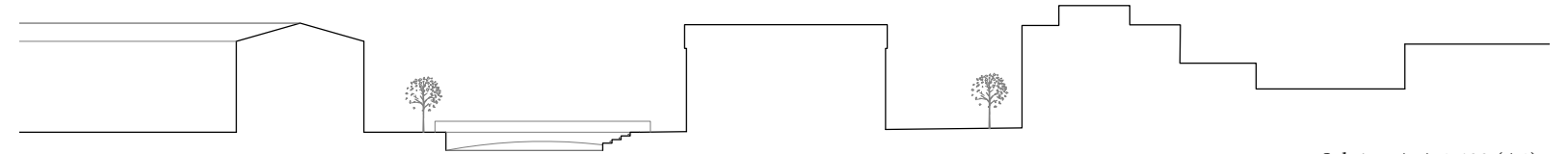


"Ritning till skjul å varfvet Kusten - 20/5 1917"

Byggnaden är centralt placerad i den nya stadsdelen på en väldigt synlig plats i fonden på såväl Majnabbeparken i norr som två gator i sydväst respektive sydöst.

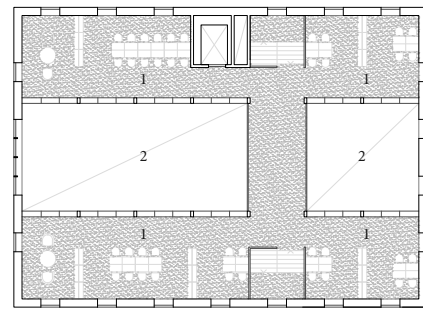


Plan 1:400 (A1)



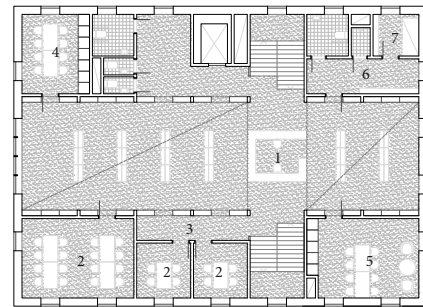
Sektion A-A 1:400 (A1)





Plan 2

- 1. Studieplatser
- 2. Öppet ned



Plan 1

- 1. Info
- 2. Studierum
- 3. Skrivare
- 4. Skaparrum
- 5. Lunchrum
- 6. Omklädnings
- 7. Vilrum



Axonometri byggnadsvolym

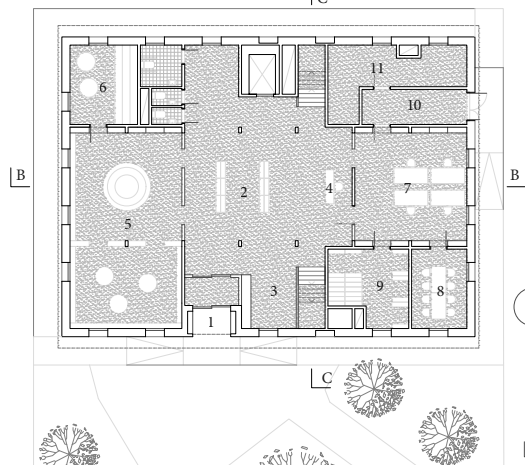
Organisation och struktur

För att underlätta besöksflöden är både entréplan och plan 1 är organiserade kring ett stort centralt rum som övriga rum är anslutna till. Barnavdelningen är placerad i markplan, medan barn- och vuxenavdelningar är placerade på de övre planen. Studieplatser är placerade på översta våningen naturligt skyddade från direkt solljus av den utstickande takfoten. Personalutrymmen är placerade i byggnadens östliga delar men på två plan för att sprida ut aktiviteten, med kontor i bottenplan och omklädnings och lunchrum på planet över.

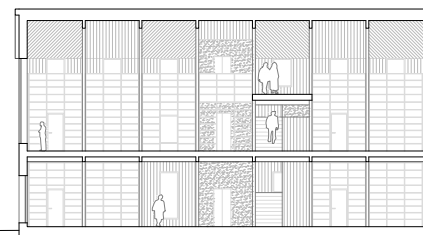
Byggnaden har bärande ytterväggar i KL-trä och inre limträpelare i ett enkelt och regelbundet rutnät som enkelt möjliggör förändring över tid, såväl som fortstätt bibliotek eller kanske som annan offentlig verksamhet, bostad eller kontor.

Entréplan

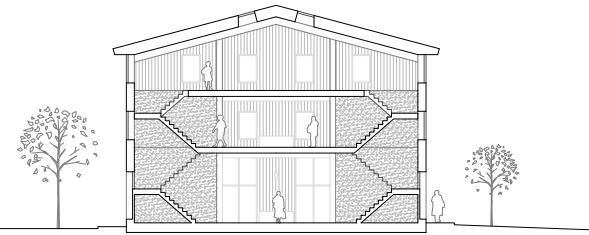
- 1. Huvudentré
- 2. Entrérum
- 3. Länesdisk
- 4. Info
- 5. Barnavdelning
- 6. Sagorum
- 7. Kontor
- 8. Mötesrum
- 9. Magasin
- 10. Inlastning
- 11. Teknik



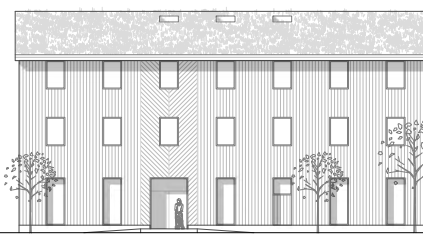
Plan, sektion och fasad 1:200 (A1)



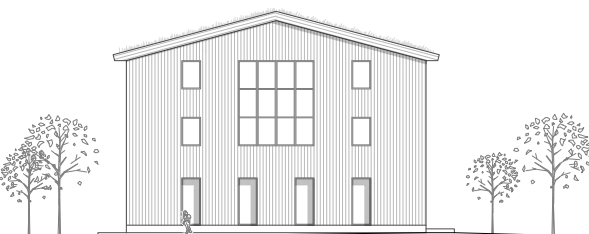
Sektion B-B



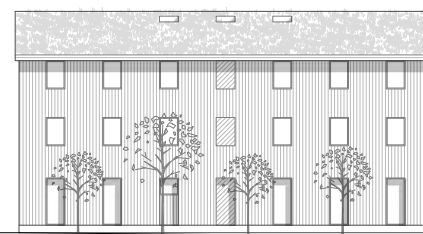
Sektion C-C



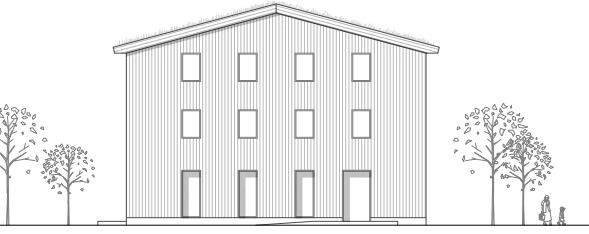
Fasad mot söder



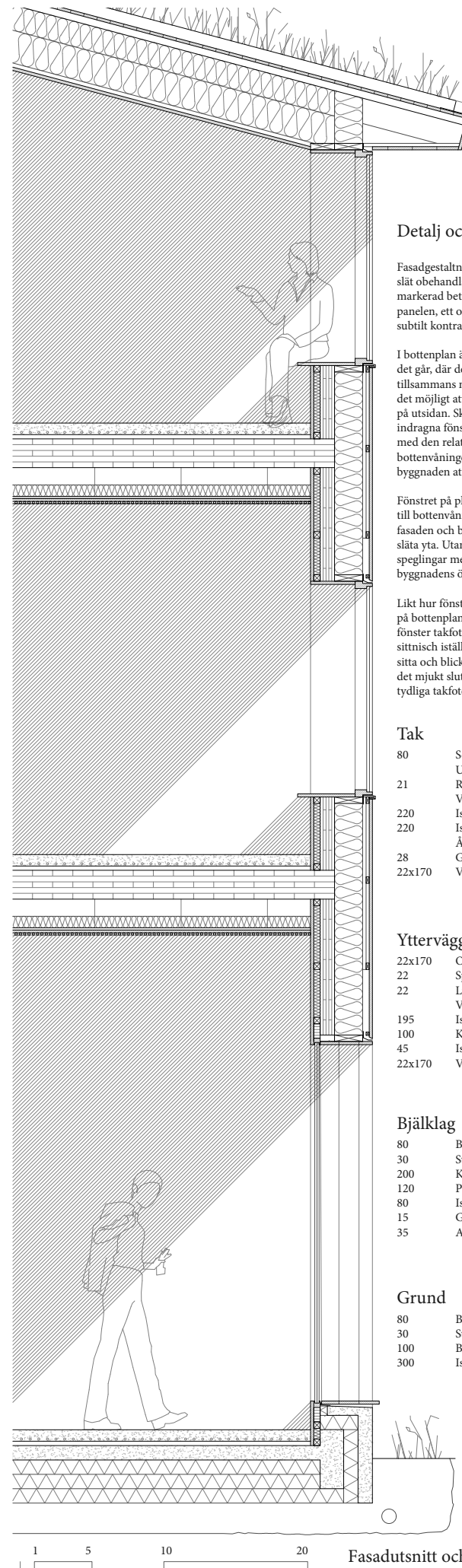
Fasad mot väst



Fasad mot norr



Fasad mot öst



Detalj och material

Fasadgestaltningen karaktäriseras av en slät obehandlad furupanel, en tydligt markerad betongsöckel i liv med panelen, ett omfattande sedumtak och subtilt kontrasterande fönster.

I bottenplan är fönstret så långt indraget det går, där den möter betongsöckeln tillsammans med en sittbänk som gör det möjligt att sitta i fönsternischen på utsidan. Skuggbildningen av det indragna fönstret ger, tillsammans med den relativt höga betongsöckeln, bottenvåningen en tung karaktär som får byggnaden att se stabilare ut.

Fönstret på plan 1 och 2 är i kontrast till bottenvåningen utskjutet i liv med fasaden och blir där ett med panelens släta yta. Utan skuggningar blir fönstrets speglingar mer effektfulla och ger byggnadens övre del en stor lätthet.

Likt hur fönstren möter betongsöckeln på bottenplan så möts översta våningens fönster takfoten dikt an. Här finns en sittnisch istället på insidan där en kan sitta och blicka ut, omfamnad av både det mjukt sluttande innertaket och den tydliga takfoten.

Tak

- 80 Sedumtak
- Underlagspapp
- 21 Råspont
- Vindtät duk
- 220 Isolering/regel
- 220 Isolering/regel
- Ångspärr
- 28 Glespanel
- 22x170 Vitlaserad furupanel

Yttervägg

- 22x170 Obehandlad kärnfurupanel
- 22 Spikläkt
- 22 Luftläkt
- Vindskyddsduk
- 195 Isolering/regel
- 100 KL-träskiva
- 45 Isolering/regel
- 22x170 Vitlaserad furupanel

Bjälklag

- 80 Betong/golvvärm
- 30 Stegjudsmatta
- 200 KL-träplatta
- 120 Pendlande undertak
- 80 Isolering
- 15 Gips
- 35 Akustikpanel

Grund

- 80 Betong/golvvärm
- 30 Stegjudsmatta
- 100 Betongplatta
- 300 Isolering



Fasadutsnitt och sektion 1:20 (A1)