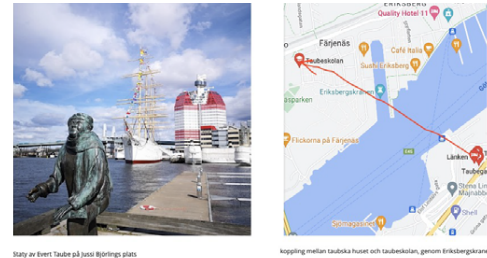


ÄNGLAMARKEN

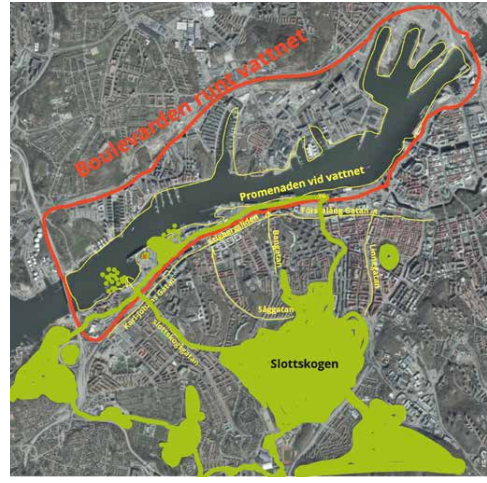
-Eller himlajorden om du vill

Koncept och Bakgrund

Evert Taube föddes ute på ön Vinga som är den sista utposten i Göteborgs skärgård. Det är också det första man möter om man vill ta sig in från Skagerrack till Göteborg vattenvägen. När man knixat sig vidare in mot staden åker man in under den ståtliga Älvsborgsbron. Direkt efter bron till höger ligger Änglamarken eller himlajorden om du vill. Det är den plats där Evert Taube växte upp i Göteborg och här ligger det hus som kom att kallas Taubska villan. Taube är en speciell karaktär i Sverige. Vi vet inte om vi älskar eller hatar honom, men vi är många som sjungit Calle Shewens vals runt lägerelden i vår ungdomens vår. Att han satt en stor prägel på Sveriges kulturliv går dock inte att förneka. Trots att Taube var född och uppvuxen kring Göteborg och specifikt i den Taubska villan som ligger på projektområdet har han inte satt så stor prägel på staden. Det finns en staty med honom fast den ligger på Jussi Björlings plats vid operan. Det andra som finns är Taubeskolan, som ligger över vattnet från projektplatsen. En grundskola där det går 340 elever från förskoleklass till sjätte klass.



Taube var också en stor förkämpe för miljön och fick genom sitt engagemang bevarat en del naturvärden, som Vindelälven och just området med Taubska villan. 1971 gjorde Hans Alfredsson och Tage Danielsson en film, med hjälp av en gammal Evert Taube. Filmen har inspirerat mig på det sättet att den handlar om ett naturområde som skall exploateras i Sverige. Lokal gemenskap, fantasi och lite magi, ser till att stoppa en kapitalistisk exploatering av änglamarken. Naturens krafter verkar i filmen som en förvandlande god kraft. I denna tid som präglas av pandemi, krig och klimatrapporter som avlöser varandra, vill jag skapa plats för naturens krafter att vara med och påverka vår byggda miljö. I projektet Änglamarken eller himlajorden om du vill vill jag ifrågasätta den antropocentriska utgångspunkt som gör att vi idag exploaterar staden främst med tanke på de mänskliga behoven. Den posthumanistiska idétraditionen vill istället vara biocentrisk och sätta livet i centrum och människan som en agent likställd med den agens som finns i allt liv. Änglamarken - Eller himlajorden om du vill, skapar kopplingar mellan grönområden på fastlandet Göteborg. Den hoppar hage i lunden och krälar i jorden. Simmar i vattnet och flyger i skyn. Änglamarken - Eller himlajorden om du vill, luktar, grymtar, blöts, stöts och nöts med tiden. Den bekymrar sig om det som förfaller, förmultnar och blir till liv igen för annat liv. Det som öppnar upp nya kopplingar mellan livsformer och är med om att skapa. Skapa det som vi inte visste var möjligt med vår förståelse. Det som förnuftet inte kan räkna in, glappet i väven. Änglamarken eller himlajorden om du vill ser det som det centrala i projektet att utforma en förmultnande, nedbrytande stadsdelspark.



Vandrar man runt Boulevarden (som jag tänker mig går runt älven, över Älvsborgsbron och Götaälvsbron) eller längs med vattnet på gångpromenaden på ca 14 km slås man av hur vackert vattnet delar Göteborg i två. Stadsplaneringen vill i framtiden lyfta denna kvalitet, brygga över älven som en barriär och förändra den silhuett som sedan 80-talet alltmer tonat ner varvsindustribyggnadsen som under nittonhundratalet formade så mycket av älvens utseende. Det finns tankar att införa en linbana som skulle komplettera kollektivtrafik och skapa ett till sätt att ta sig över vattnet och luckra upp vattnets barriär. Jag tänker mig att linbanan kan starta uppe vid slottskogens berg och sluta vid Eriksbergskranen.



Analys

När jag kom till platsen första gången kom jag från Chappmans Torg och tog mig in i platsen över Oscarsleden. Trafiken bullrade som om bensinpriset inte stod i lågor. När jag kom in till Taubska huset och grönskan var det som att bullret försvann.

Fåglarna sjöng och solen värmden den tidiga vårdagen. Det var här jag första gången upplevde Änglaparken. Taubes hjärta som lömnats kvar på platsen. Det som mötte mig när jag kom in på området som idag är Stenaterminalen, var hårdast yta.



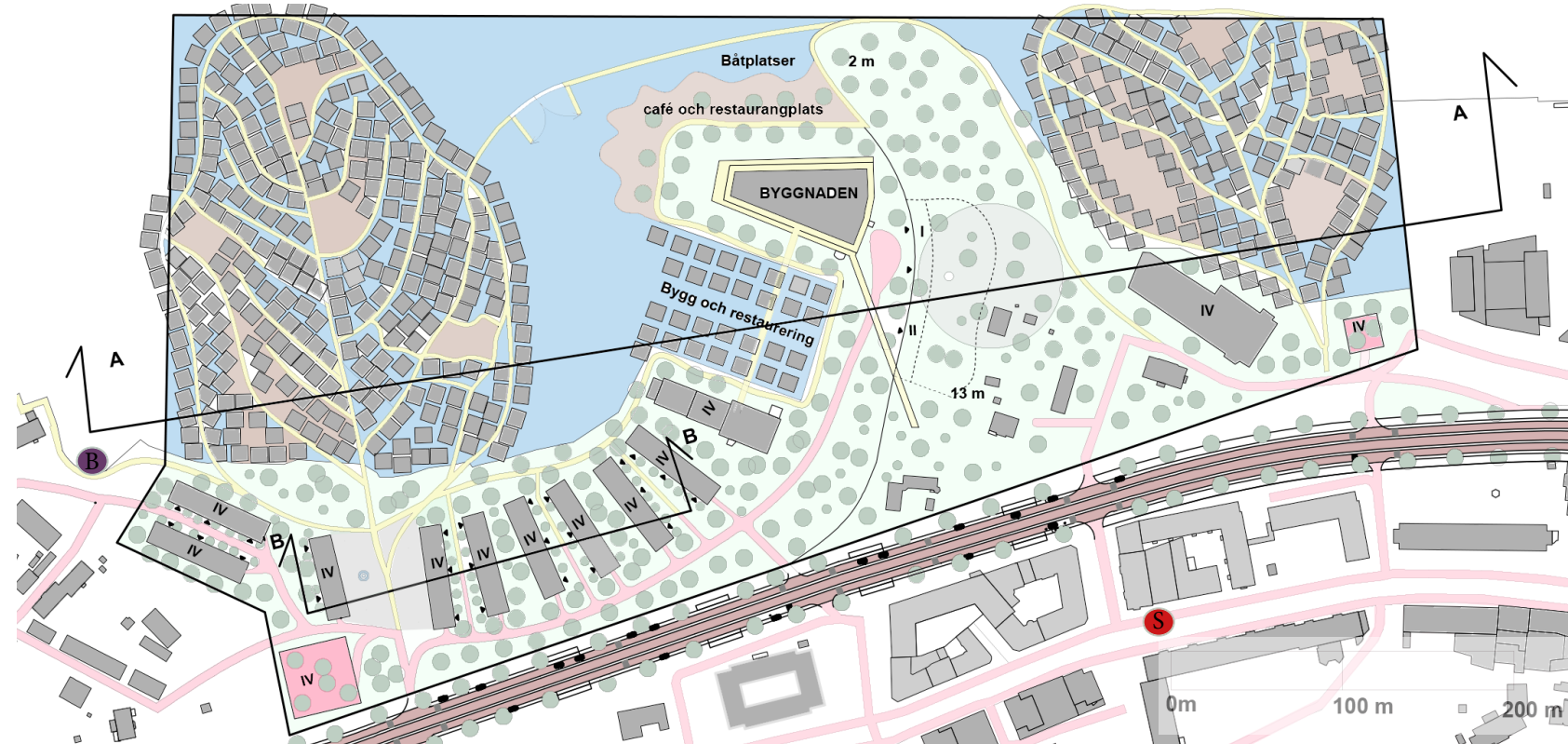
Sektion som kpar platsen; visar oscarleden och ner till vattnet

Sektion som klyver platsen; visar högsta punkten



Det som stannade kvar var vattnet.

Och det flyt(t)bara...



SITUATIONSPLAN

Skala 1:2000 (A3 1:4000)



PLAN

Skala 1:1000(A3 1:2000)

- Älvsnabben
- Spårvagn
- Träd
- Växtlighet
- Gångväg
- Bilväg
- Vatten
- Byggnader
- Trädeck
- Boulevard
- P-Hus