

TRE STRÅK

Moa Wallin Kurs ACEX05 Ritsal 3 Handledare Joaquim Tarraso

Längst Hjalmar Brantingsgatan breder detta nya område ut sig med en tydlig utformning som följer gatorna men även bevarar det rumsligheter som fanns innan. Det bevarar fotbollsplanen och den gröna stråket längst Sotérusgatan. Området har en mångfald i grönområden och skapar tydliga zoner med gaturum och inom området med stora gräsytor finns snirklande stigar och utblickar mot livet utanför innegårdarna. Rörelsen från sydväst till nordöst på platsen förstärks genom att skapa tre tydliga stråk: Boulevarden, Sotérusgatan och den invändiga gågatan.



Situationsplan 1:2000



Området i Göteborg



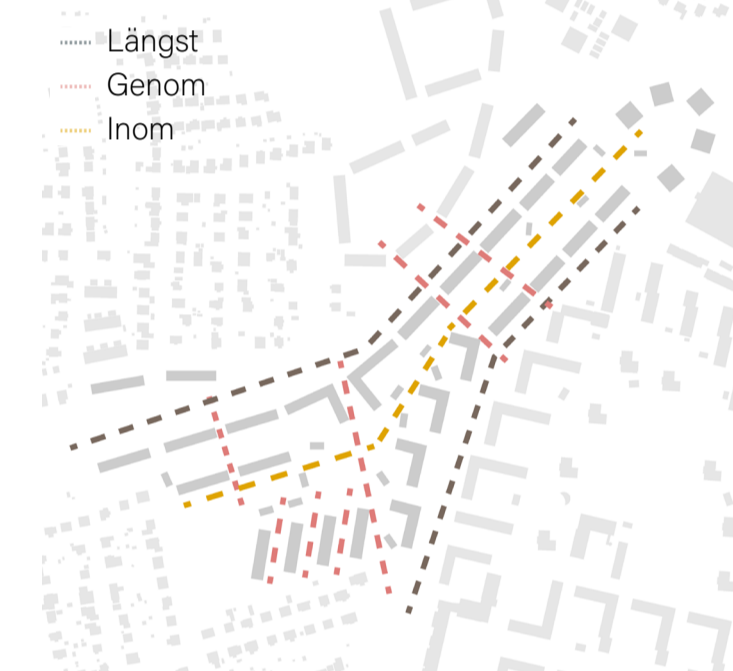
Perspektiv 1

BOULEVARDEN

Gatan har en tydlig utformning och ökar då säkerhet och tryggheten var fotgängare ska gå. Med den tilltagna grönskan genom husen känns den tunga asfalten inte lika närvarande.

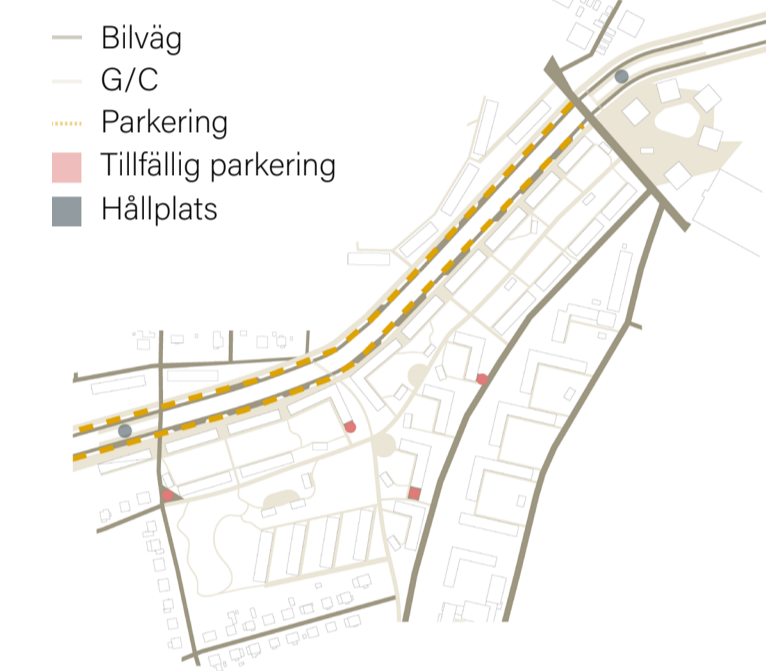
OMRÅDET

Siktlinjer



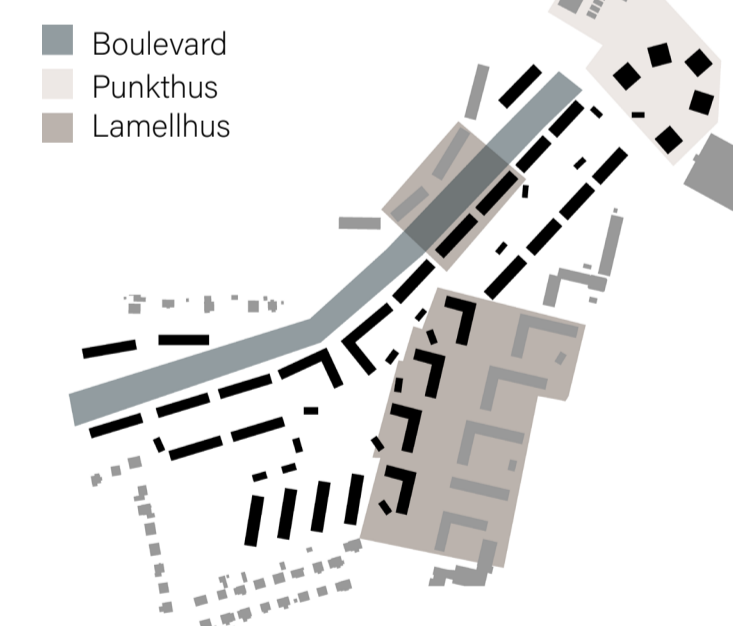
Området har tre stråk, en boulevard, en parkerings längs Sotérusgatan med låg hastighet och den inre med ingen biltrafik. Två hållplatser i kanterna av området med nära anknäring till bebyggelsen.

Vägar



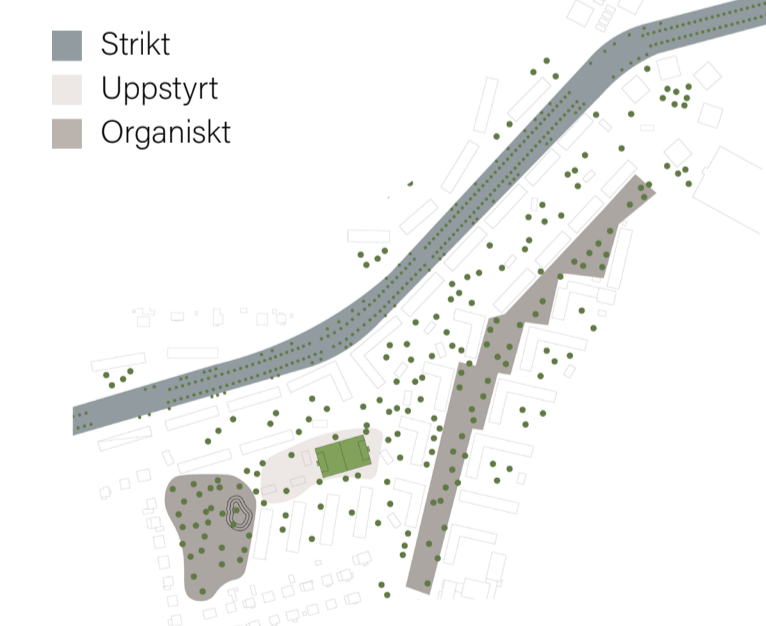
Hjalmar Brantingsgatan och Sotérusgatan har långa siktlinjer längts sin sträckning samt genomgående linjer i den nya bebyggelsen. Inom området finns siktlinjer som ökar orienterbarheten.

Byggnader

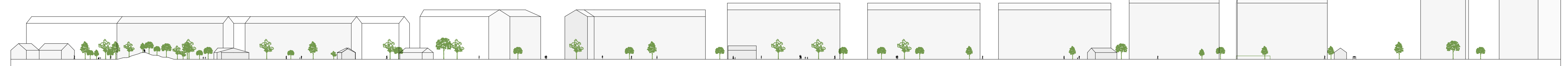


Bebyggelsen styrs efter närliggande område med L formade lamellhusen och Punkthusen i norr. Boulevarden formar byggnadernas böljande utformning längst sin gata även formger resterande byggnader området.

Grönområde



Boulevarden med sin strikta placering av träd skapar en repetitiv utformning av rummen längst gatan. Grönområdet längst Sotérusgatan är böljande genom rumsligheten som sker när en rör sig utmed gatan. Fotbollsplanen skapar ett mer strikt användningsområde.



Sektion A-A 1:1000





Planutsnitt 1:1000 0 25 50 75 100 125

STRÅK & BYGGNADER

För att skapa en intimitet med den innersta delen i området vänder sig alla innegårdar inåt och skapar en känsla av stillhet då det tydligt går att se vilka som rör sig på stråket som går mellan byggnaderna. De inblickar som är från Boulevarden och Sotérusgatan är gjorda så att det är genomgående och gör att det finns kvar en känsla av privathet för de boende. Sotérusgatan har med sin öppenhet med byggnadernas utformning skapat ett grönstråk som fortsätter längre ner än området.

Våningsantalet ökar på byggnaderna i området längst boulevarden från sydväst till nordöst. Från fem till åtta våningar på lamellhusen och 13 våningar på punkthusen. Både för att öka ljusintaget till de boende men även för att matcha den kringliggande bebyggelsen. Den är även möjligt att röra sig fritt mellan innegårdarna som gör det möjligt att röra sig efter vilka platser solen befinner sig på. Detta ökar livet mellan gårdarna och främjar att stråket inom området mer är till för de boende.



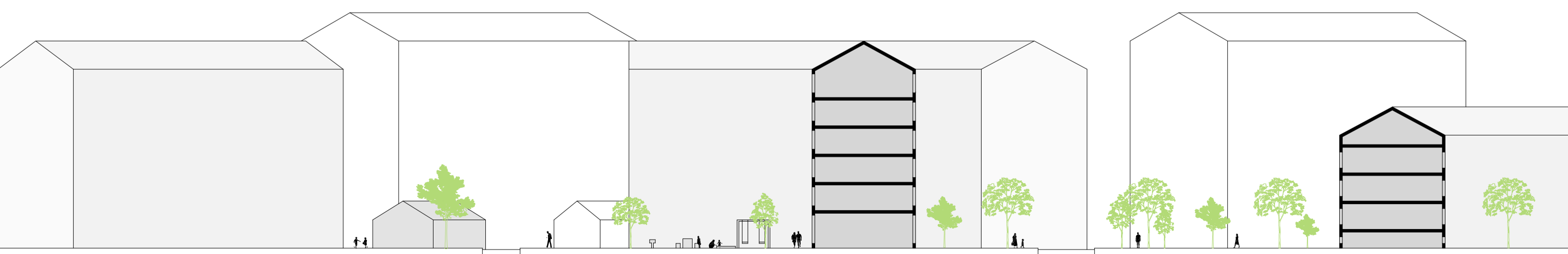
Fågelperspektiv



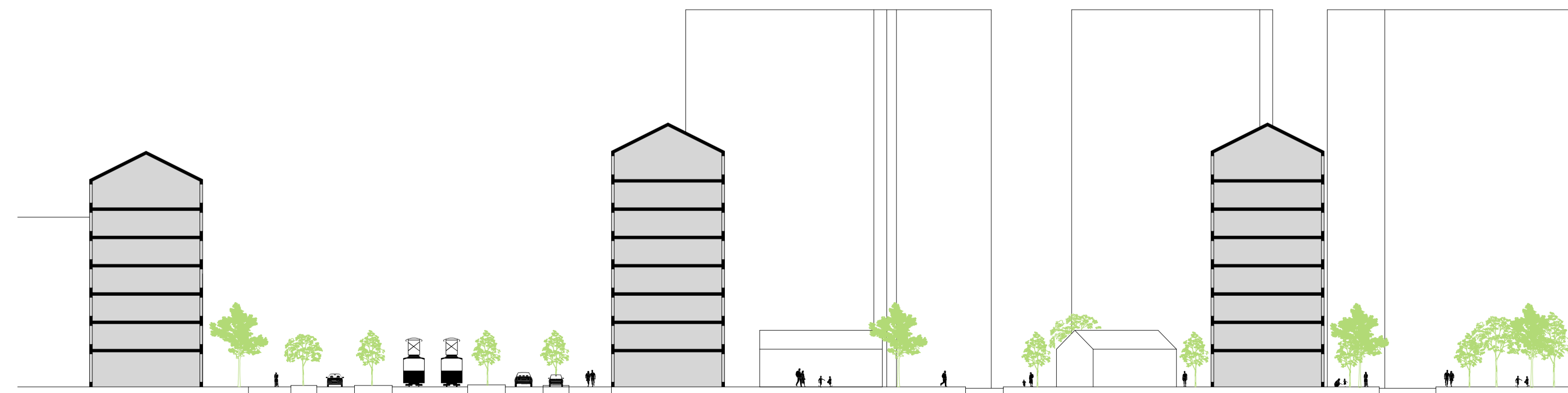
INNERGÅRDARNA

Med den höga bebyggelsen skapas en omslutenhet på insidan. Genom de små byggnaderna på innegårdarna och träden skapas en mer mänsklig skala och gör att mer rumslighet skapas på insidan.

Perspektiv 2



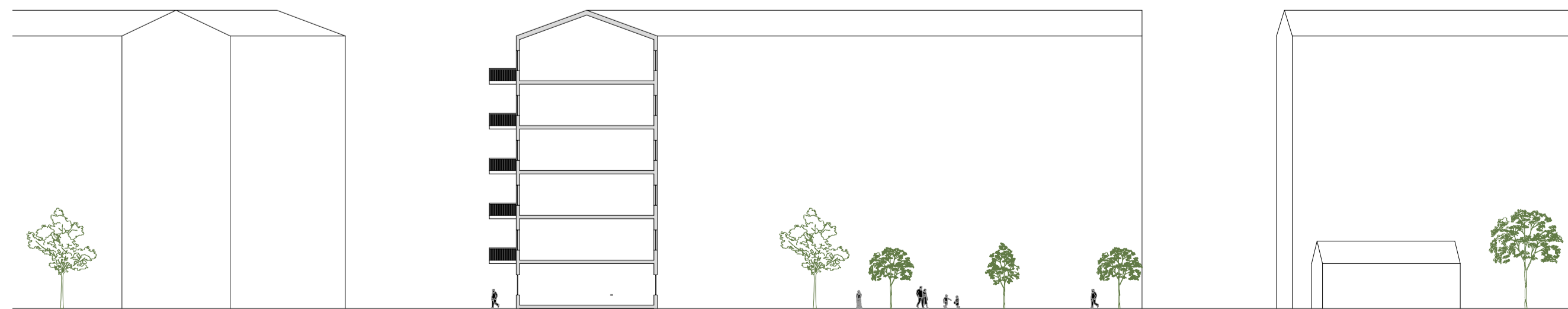
Sektion B-B 1:400



Sektion C-C 1:400 0 10 20 30 40 50



Situationsplan 1:400 0 10 20 30 40 50



Sektion C-C 1:400



LOUNGEN MOT BOULEVARDEN

Perspektiv 3

MOT GATAN

Varje trapphus har två eller tre stycken möjligheter att röra sig in i byggnaden från utsidan, den första är från boulevarden eller stråket och den andra är från innegården. Den tredje går genom en lokal som gör att det är möjligt för att användas dels för de boende och de som jobbar i byggnaden. Det gör det även möjligt för affärer och caféer att öppna i dessa lokaler då de som arbetar i kontoren kan gå igenom den andra entrén för att sin arbetsplats.

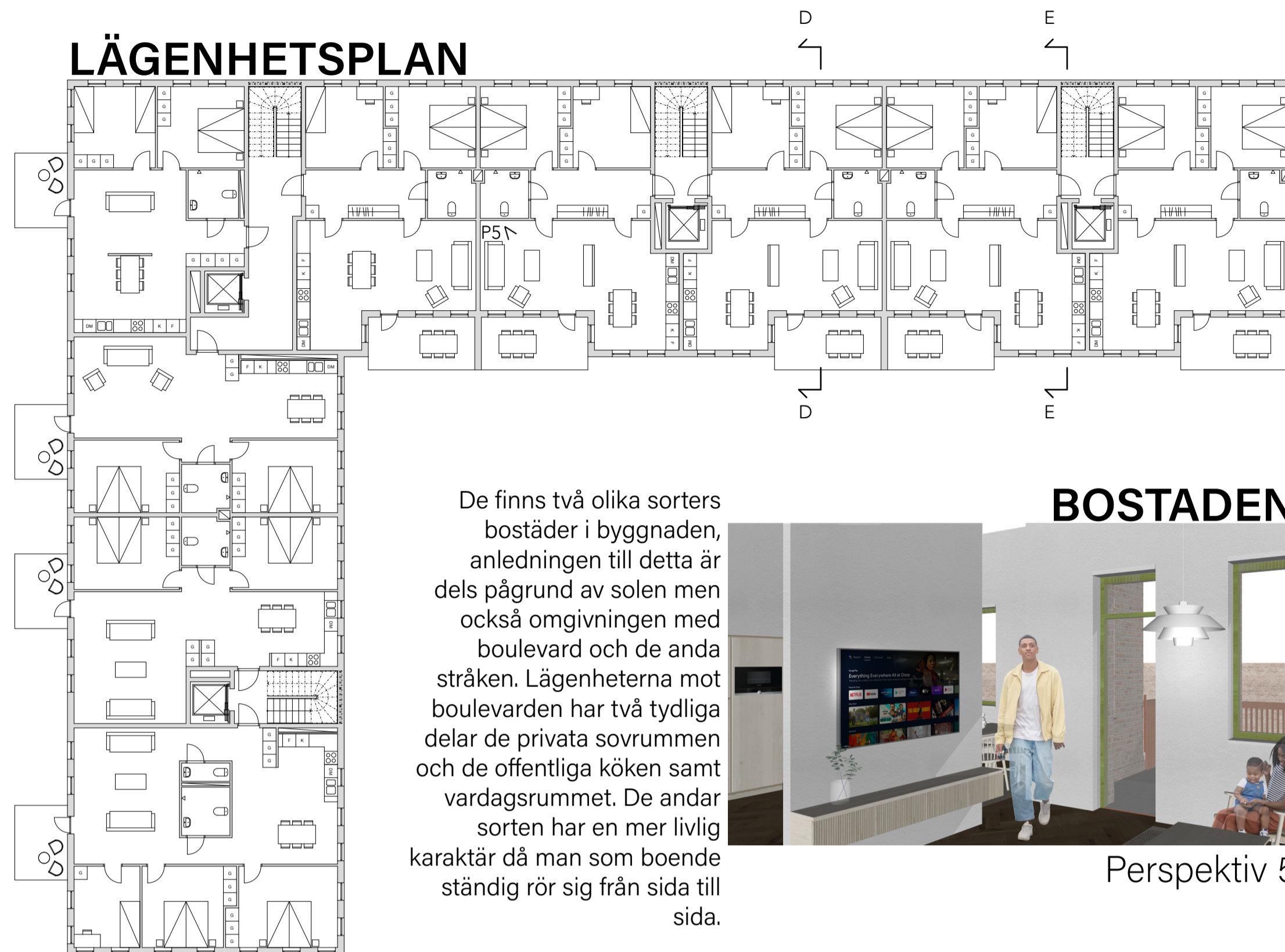
Placerat i hörnen i byggnaden som är placerade mot boulevarden finns ett flertal lokaler som gör att kontoren kan mötas i entréplan. I entréplan är det format så mer öppna ytor är mot boulevarden och dess fasad/sida medans mot innegården är det mer för de boende såsom tvättstuga och förråd.

BYGGNADEN LÄNGST BOULEVARDEN



Perspektiv 4

LÄGENHETSPLAN



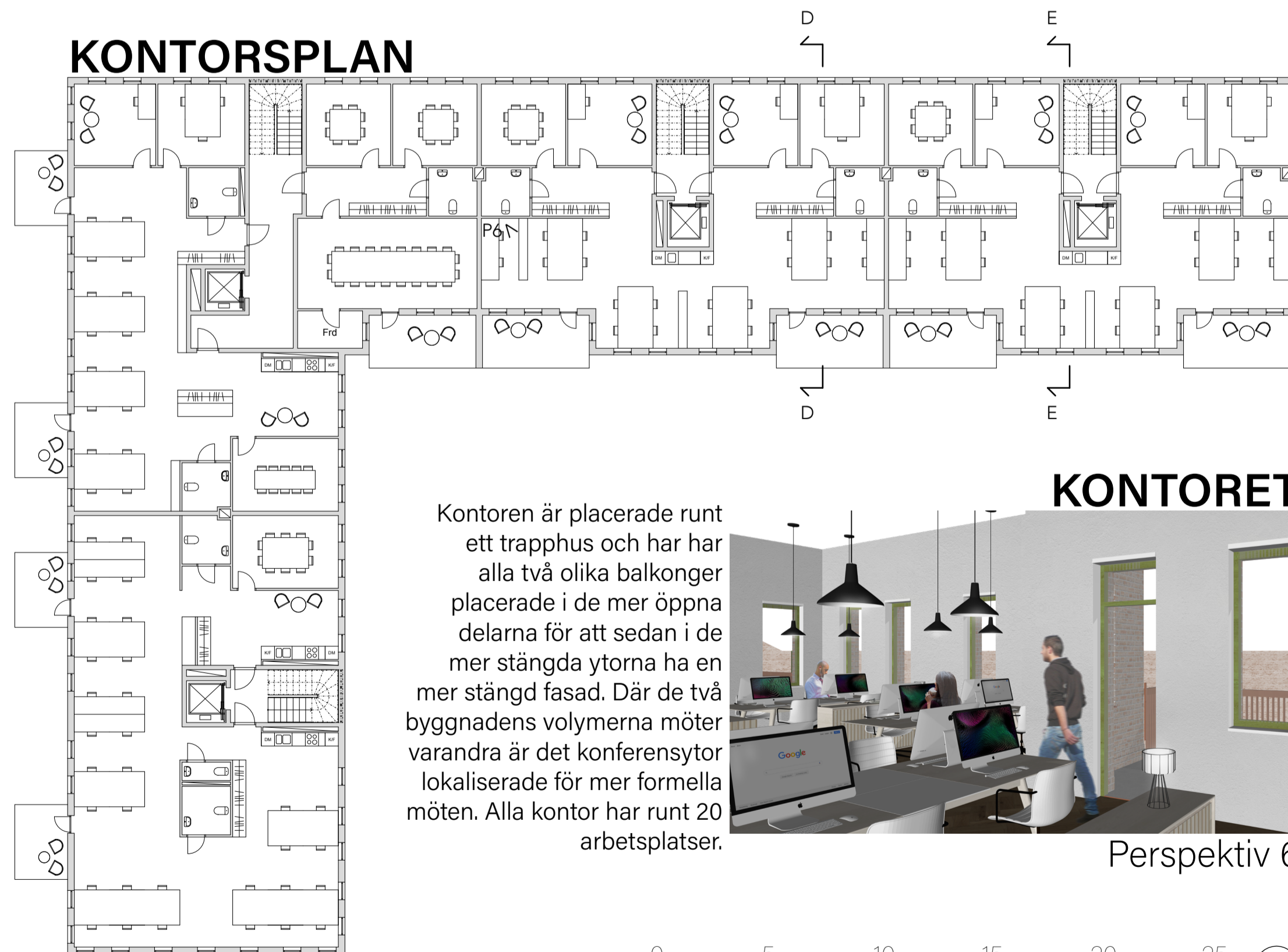
De finns två olika sorters bostäder i byggnaden, anledningen till detta är dels pågrund av solen men också omgivningen med boulevard och de andra stråken. Lägenheterna mot boulevarden har två tydliga delar de privata sovrummen och de offentliga köken samt vardagsrummet. De andra sorten har en mer livlig karaktär då man som boende ständigt rör sig från sida till sida.



BOSTADEN

Perspektiv 5

KONTORSPLAN



Kontoren är placerade runt ett trapphus och har alla två olika balkonger placerade i de mer öppna delarna för att sedan i de mer stängda ytorna ha en mer stängd fasad. Där de två byggnadens volymerna möter varandra är det konferensytorna lokaliserade för mer formella möten. Alla kontor har runt 20 arbetsplatser.



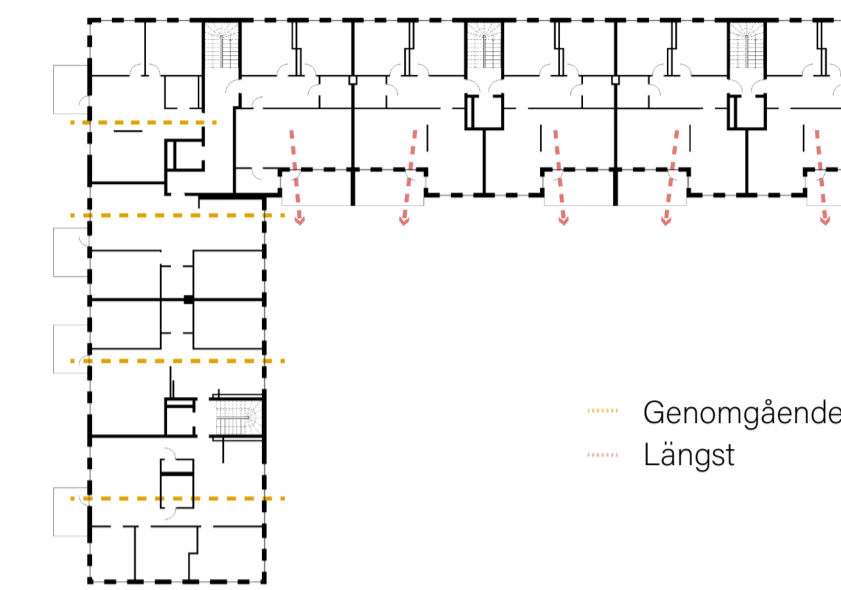
KONTORET

Perspektiv 6

Planer 1:200 0 5 10 15 20 25

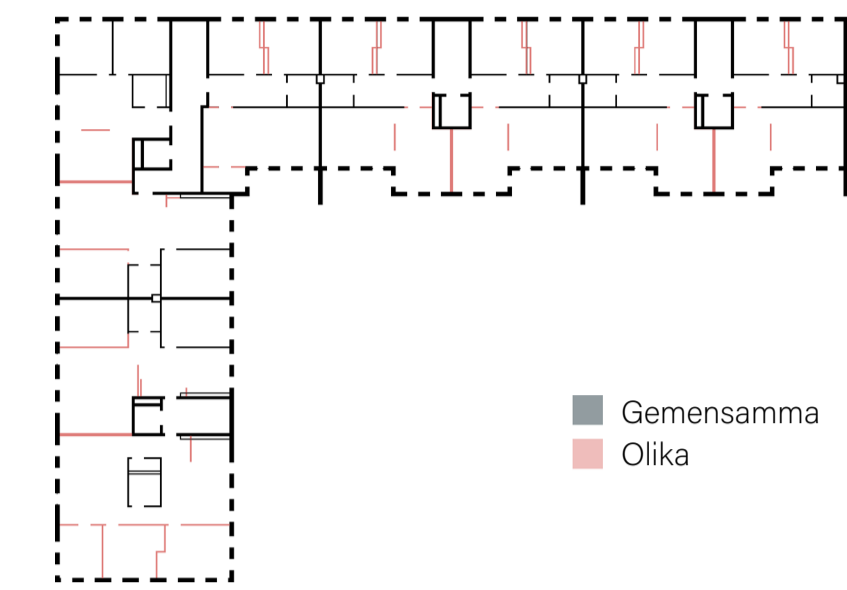
BYGGNADEN

Siktklinjer



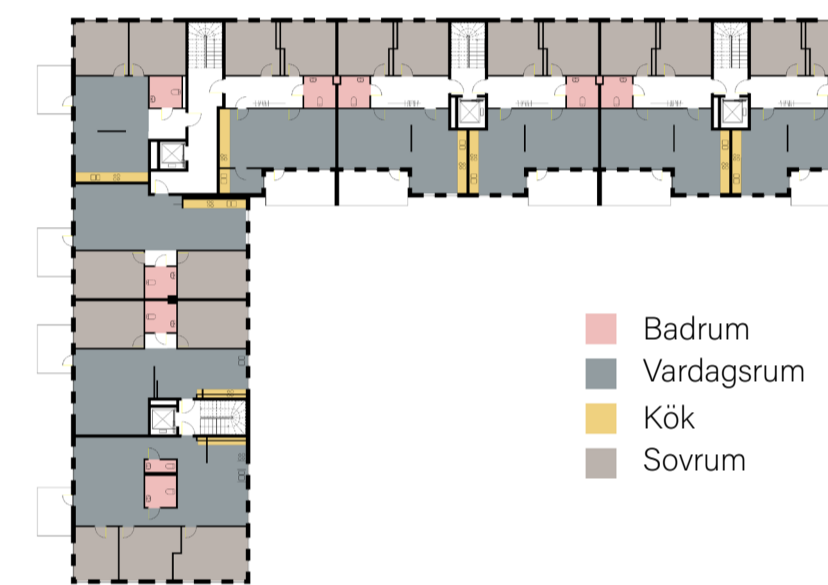
Byggnaden är fördelad så att i den vänstra delen har siktklinjer rakt igenom och i den högre delen är det främst siktklinjer mot innergården. Balkongerna är placerade på olika fasader och gör att inblicken på balkongerna är låg och är placerade utefter solen.

Väggar



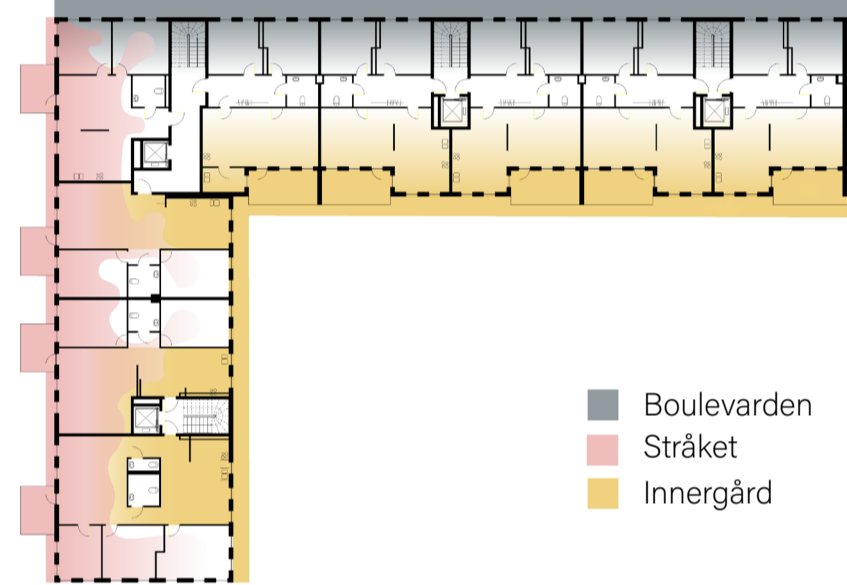
Lägenhets- och kontorsplan har en likande karaktär med stängda rum mot norr och mer öppenhet mot innergården. Den har en bärande och stabilitet i hisschakten och lägenhetsskiljande vägg. Två bostäder blir ett kontor vid förändring som därefter har ett eget trapphus på planet.

Rummen



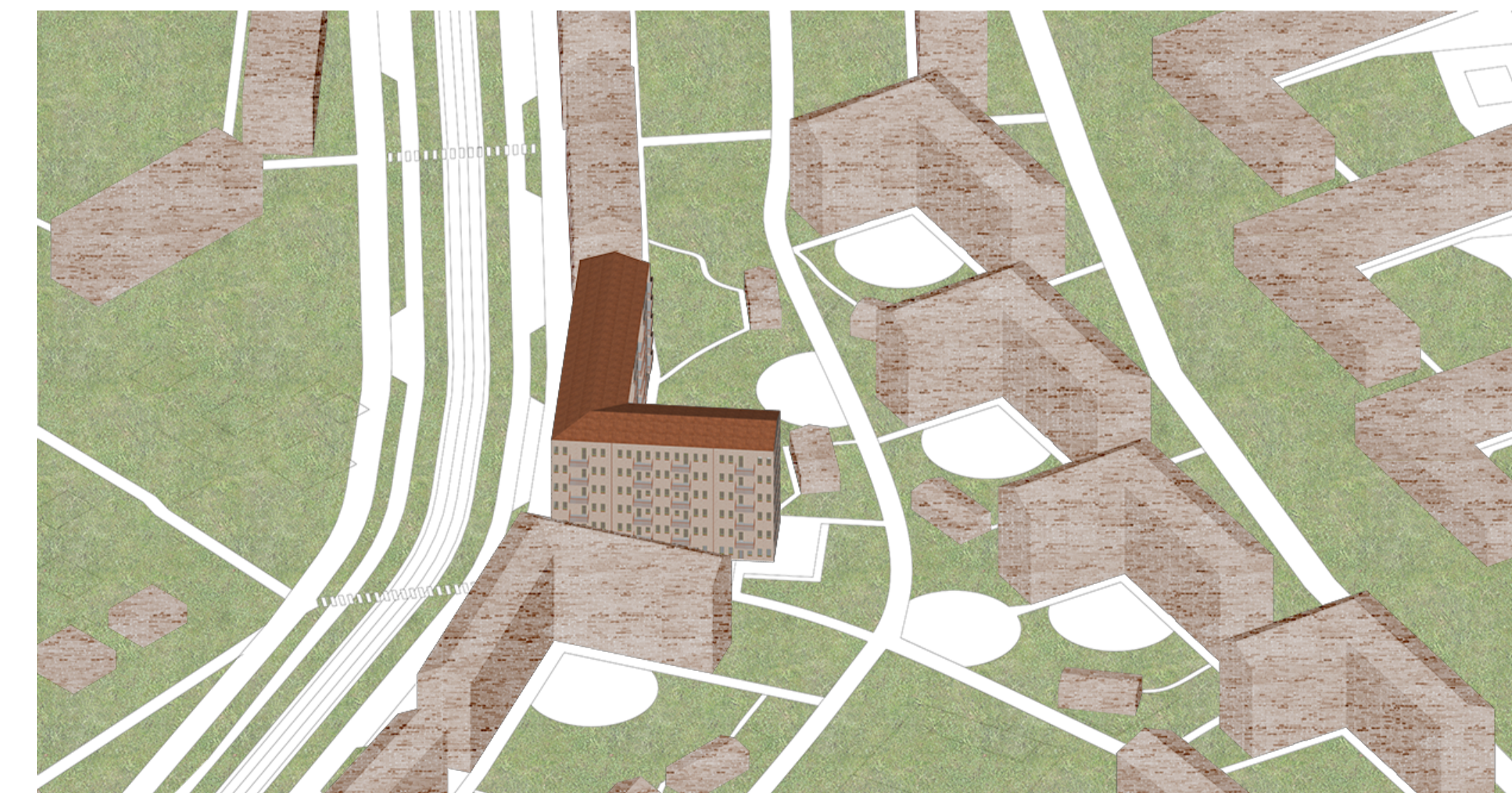
Toaletterna är placerade i den mörka kärnan och har en nära kontakt vid entrén till bostaden. Köket är placerat mot fasaden och skapar en dragning till det utanför.

Omgivning



Runt huset finns det tre stycken stråk som rör sig längst husets fasad. Detta formar därefter byggnaden. Boulevarden går från väst till norr om byggnaden där det placeras små rum i form av såväl kontor som sovrum. Mot innergården och sydost placeras mer öppna ytor som vardagsrum och kök.

AXONOMETRI



Byggnadsvolymen



Fasad mot boulevard /Nordväst

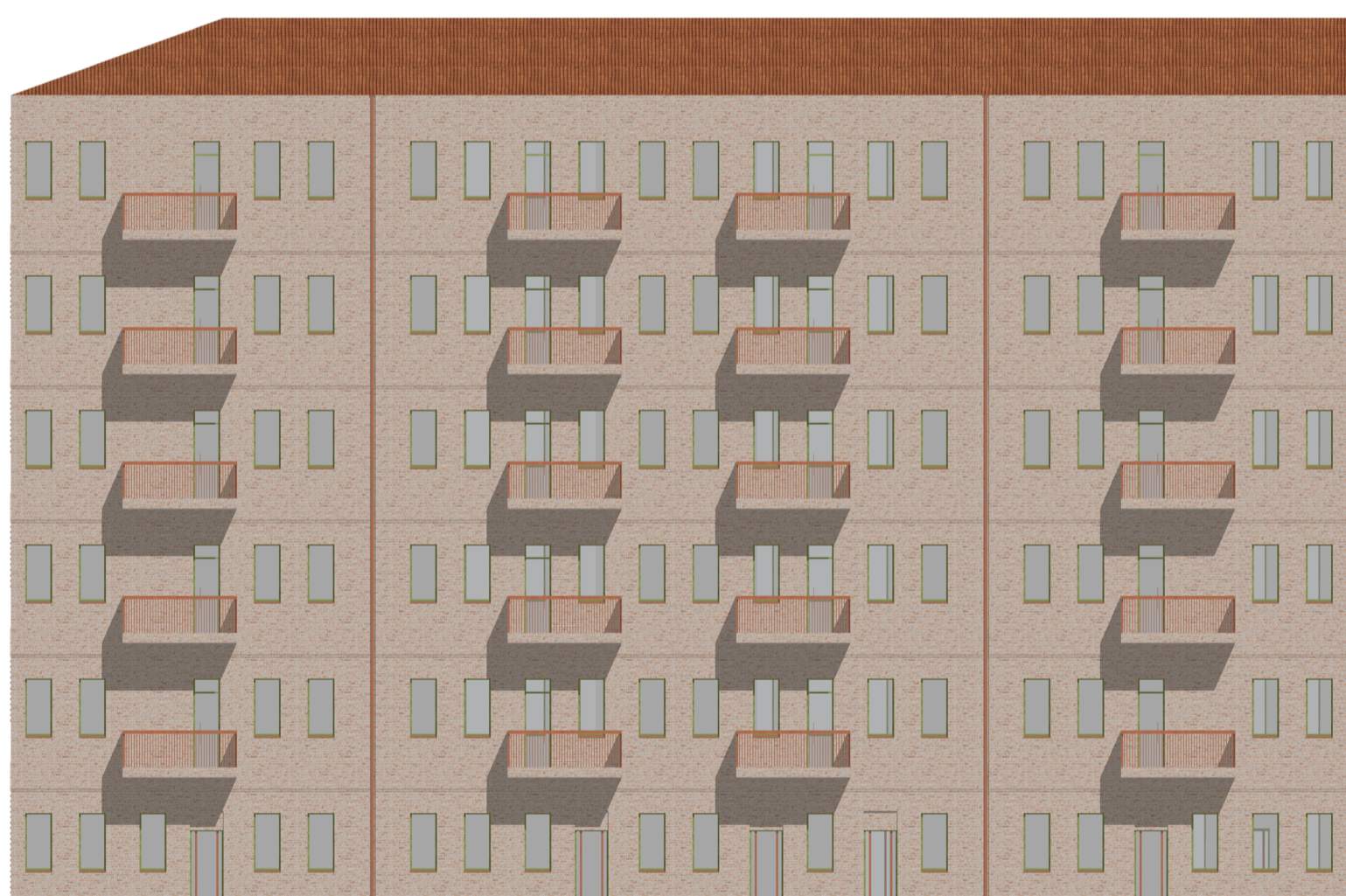


Fasad mot innergård /Nordost

FASADER

Dessa har samma material och mått på fönster däremot skiljer sig alla sidor dels för deras olika volym, vad de vänder sig mot samt vad som finns innanför. Sidorna mot innergården skiljer sig åt beroende på vädersträck då sydost fasaden med sina balkonger gör det möjligt för kvällsol.

Sidan mot Boulevarden leder in utomstående med de större fönsterna i gatunivå jämfört med de resterande våningarna med sina mer stängda och privata fönster och mer stängda rum.



Fasad mot stråk /Sydväst



Fasad mot innergård /Sydost

Fasader 1:200 0 5 10 15 20 25



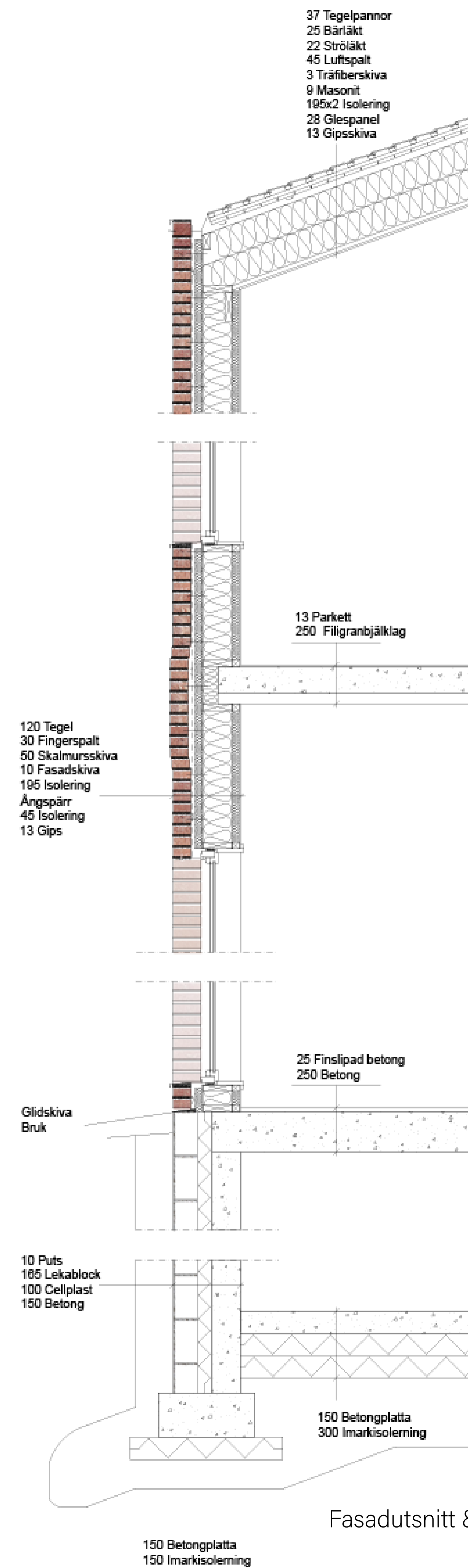
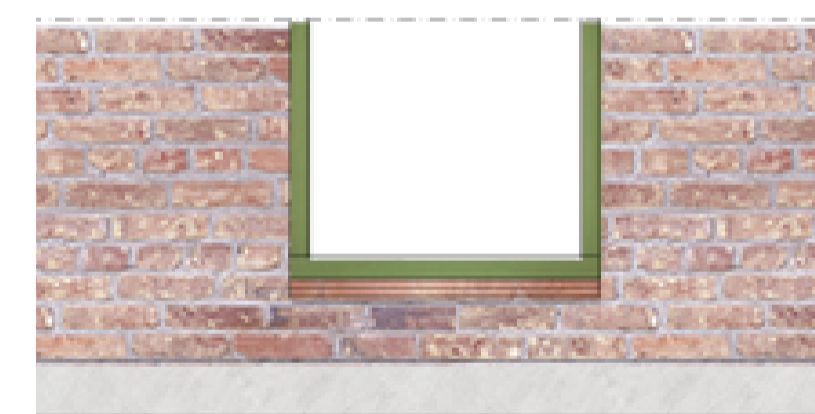
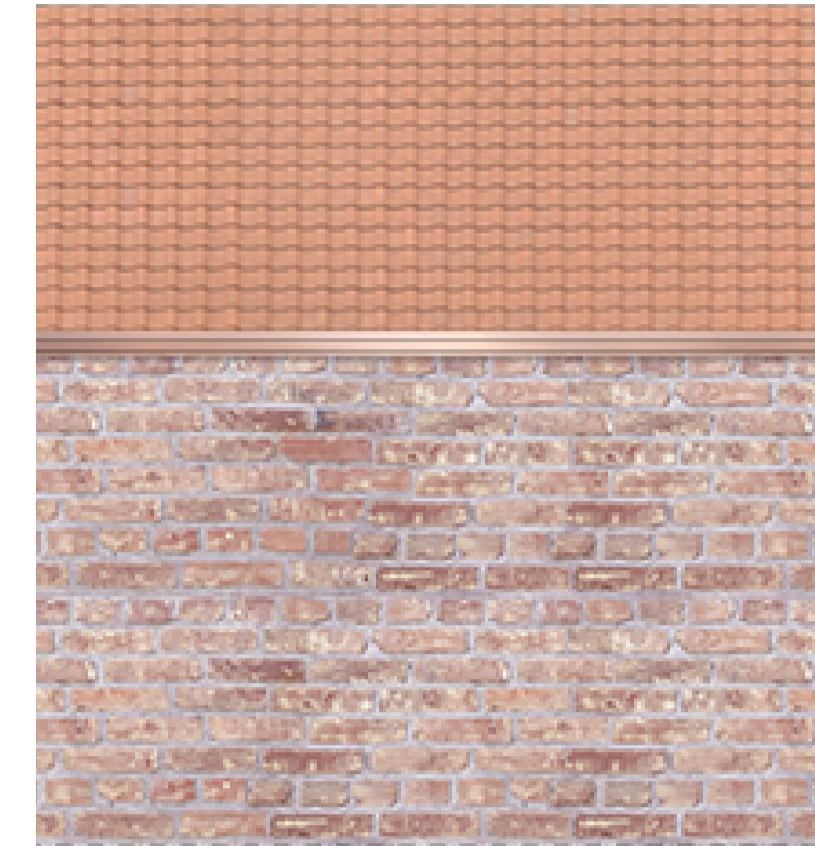
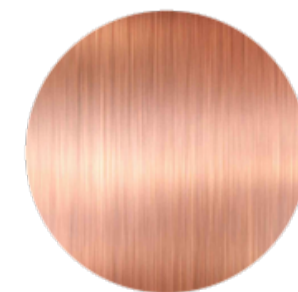
Sektion D-D 1:200



Sektion E-E 1:200

MATERIALEN

Byggnadens fasadmaterial är tegel i en orangeröd nyans med grå beige fogar som gör att byggnaden känns naturlig med den redan befintliga byggnationen. Den nya delen som med sitt tegel även den har den naturliga nyansen på teglet. Fönsterna har 2+1 glas och är inramat av en träram som är grönmålad. Koppar används på fönsterbläck för att efter en tid matcha den gröna fönsterfodret.



Fasadutsnitt & Fasadsektion 1:20