

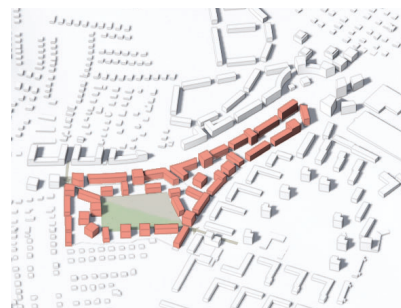


NYA KONTURER

I STADEN

Mitt emellan villaområden och hus i park ligger projektområdet, mitt emellan Hjalmar brantinggatan och Sotérusgatan. På Hjalmar brantinggatan sänks hastigheten och gatan görs om till en boulevard. På Sotérusgatan skapas en grön korridor i form av en gågata för att skapa en mjuk övergång mellan områdena. Det är olika strukturer på bebyggelsen i närområdet med olika karaktärer och tydliga gränser. Strukturen i det nya området är därför tätare för att kontrastera mot befintliga områden och skapar på så sätt nya rumsupplevelser samtidigt som gatunätet binder samman områdena. Platsen är idag en stor gräsplätt som känns öppen och fri men otillgänglig. För att bevara den öppna kvalitén med friheten till rekreation skapas en öppen plats som ett andrum i den täta strukturen som är en av två tydligt publika nya platser i stadsdelen. Den andra skapas vid entrén in till området i ett urbant sammanhang med plats för verksamheter och kontor.

BÄRANDE IDÉER



När man anländer till området möts man av en identitetsskapande plats längs med Hjalmar brantinggatan. Det blir en entré till området som öppnar upp mot Volvo campus och in bland bostäderna. Platsen är en viktig knutpunkt med mycket rörelse då hållplatser för både spårvagn och buss möts. Här finns kontor, verksamheter, någon restaurang och butik som drar nytta av folket i rörelse till och från jobbet, eller besök på lunchrasten.

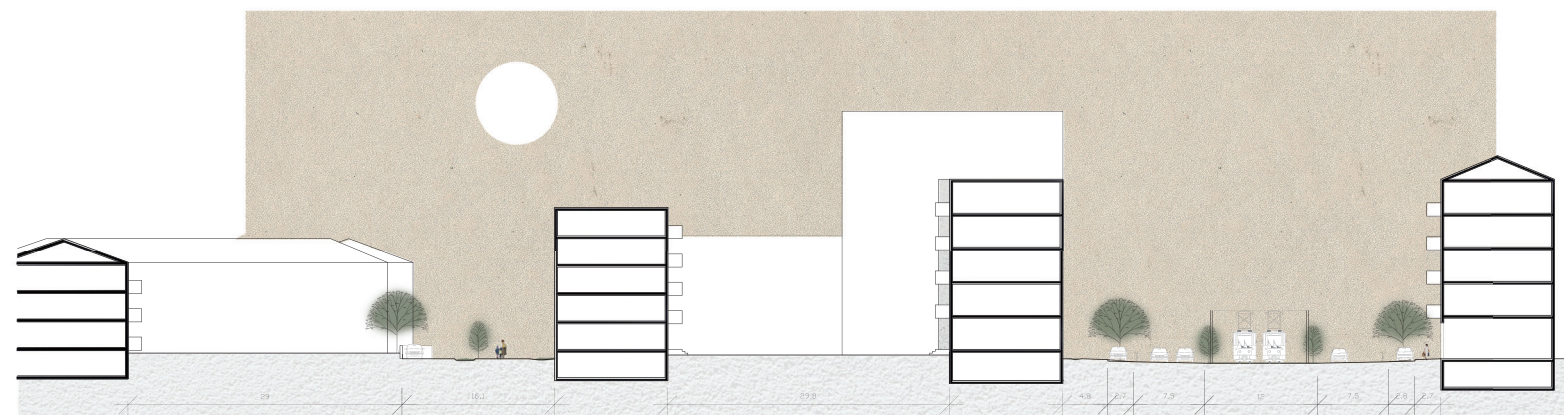
Området binds samman mellan viktiga knutpunkter i området. Bostadsområdet vid kyrkbytorget öppnas upp till det nya området när busshållplatsen flyttas in i området och får en koppling till hållplatsen vid Hjalmar brantinggatan. Det skapar ett naturligt flöde till kyrkbytorget, biblioteket, förskola och grönområde.

I det nya området upplever man kontrasterande rumsligheter. Bostadsgårdarna består av flera mindre rum för en intimare känsla för att sedan öppna upp mot en stor offentlig park. Parken bjuder in folk från de närliggande områdena. I parken finns rekreation av olika slag för att skilja sig mot grönområden i närheten.



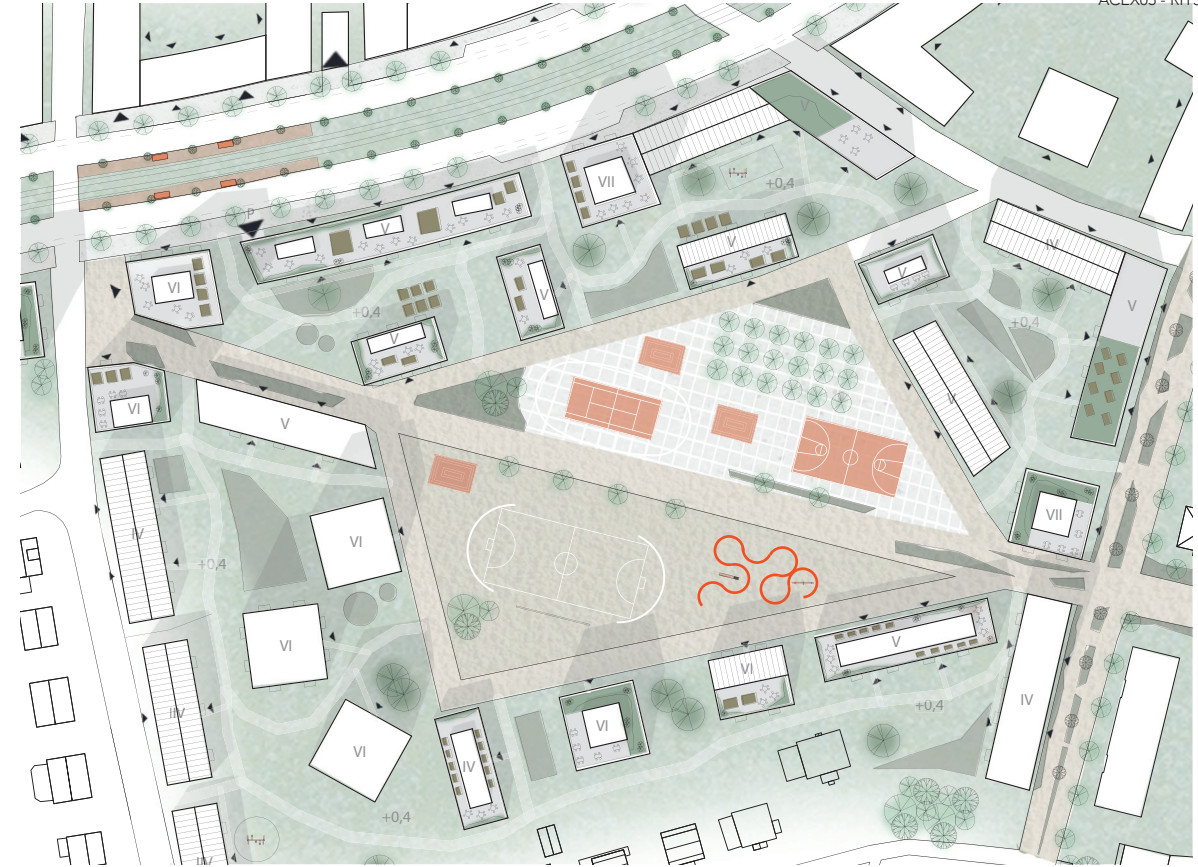
SITUATIONSPLAN SKALA 1:2000 (1:4000 A3)

0 50 100 150 200 m

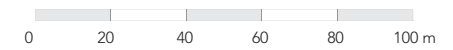


SEKTION A-A SKALA 1:400 (1:800 A3)

0 10 20 30 40 50 m



UTSNITT SKALA 1:1000 (1:2000 A3)

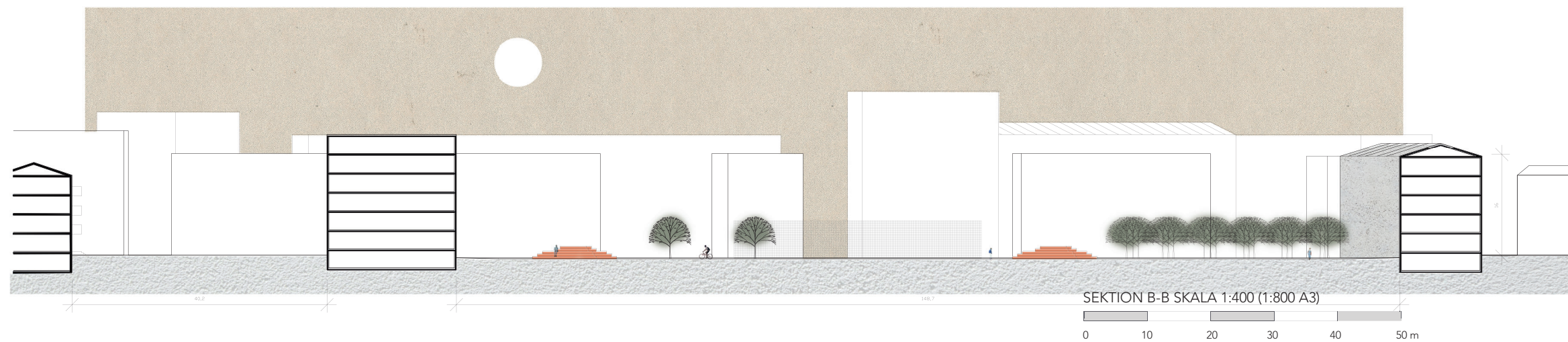
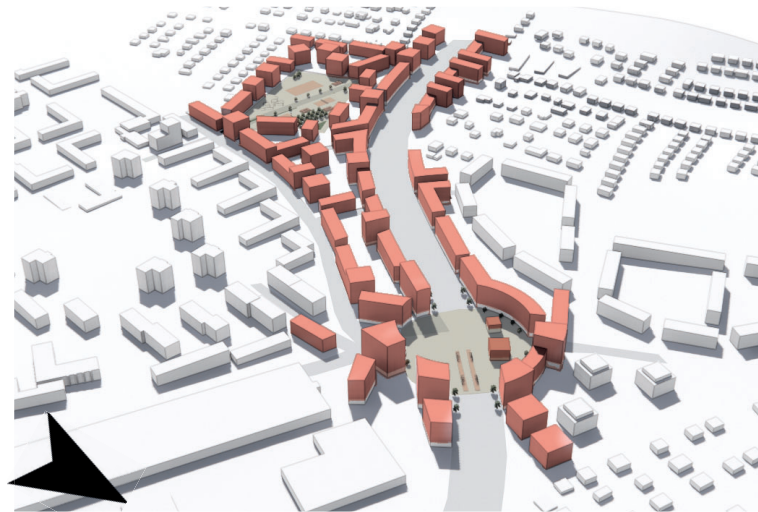


Olika nivåer av grönt

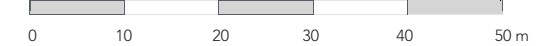
Sotérusgatan har en lugn karaktär och skiljer sig från Hjalmar brantiggatan som har ett högre tempo. Det är områdets promenadstråk och hastigheten är i gångfart. Den gröna korridoren på Sotérusgatan skapas med hjälp av gräsarmering och rabatter av ängsmark. Detta grepp fortsätter in på stråket genom den offentliga parken och den gröna korridoren bjuder på så sätt in till den öppna parken. Parken är fylld med rekreation av olika slag, basketplan, tennisplan, fotbollsplan (futsal storlek), gräsmatta för lek och spring eller picknick och sittbänkar för att njuta av solen.

Bostadsgårdarna har en tät men öppen struktur vilket ger intima rum med flera olika rumsligheter och inblickar in på gårdarna. För att gårdarna ska kännas som tydliga bostadsgårdar är de upphöjda en aning för att skapa en gräns mot det offentliga.

Ytterligare en nivå av grönt har placerats på taken i form av takterrasser där de boende kan odla, eller sola för att ta vara på sollyuset senare på dagen när solens strålar inte längre når ner till alla gårdar. Takterrasserna skapar också ytterligare en nivå av privathet.



SEKTION B-B SKALA 1:400 (1:800 A3)





TIDLÖSA KONTURER

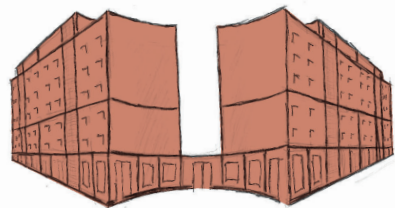
FÖR BOSTAD OCH KONTOR



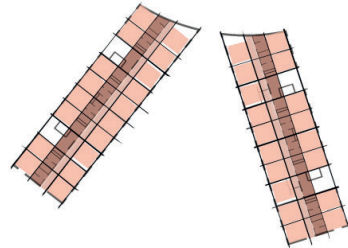
SITUATIONSPLAN SKALA 1:400 (1:800 A3)

Vid entrén till området möts man av två sammansatta byggnader vars kortsidor tillsammans bildar en krökt silhuett som omsluter den offentliga platsen. De två byggnaderna blir till en enhet med hjälp av sockelväningen. Den krökta karaktären skapar ett skulpturalt blickfång och ger identitet till platsen och de två byggnaderna. Byggnaderna ligger i gränslandet mellan det väldigt publika och det mer privata bostadsgårdarna vilket gör att det passar bra med både bostäder, kontor och verksamheter där förändring kan ske över tid.

BÄRANDE IDÉER



Kortsidorna man möts av på platsen ger vika till det runda offentliga rummet och skapar i sig en stark form i byggnaden. Det är här byggnaden öppnar upp sig i markplan för att möta offentligheten med verksamheter. Samtidigt som markplan är öppen och publikt är resten av den norra fasaden sluten för att förstärka den krökta formen och ge ett skulpturalt intryck.

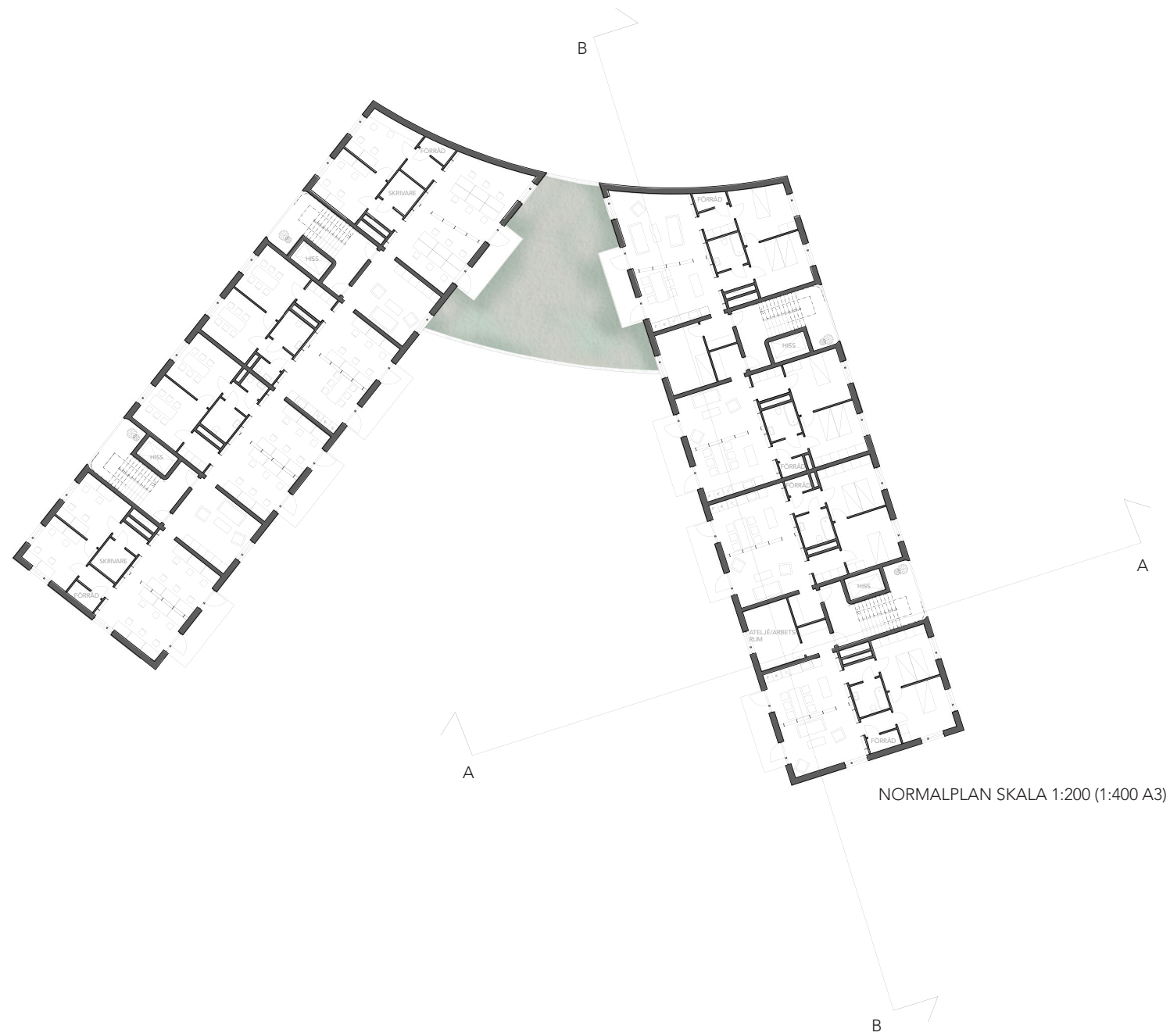


För att byggnaden ska kunna ha både bostäder och kontor, samtidigt som den ger möjlighet för förändring är planlösningen indelad i ett rutnät som skapar generella rum som underlättar förändring. Dessutom placeras en kommunikationsyta och alla förråd, schakt, toaletter centralt i huskroppen. Detta för att göra det möjligt att flytta in som familj, kontorsverksamhet, ateljé med bomöjligheter utan att behöva riva och bygga om.

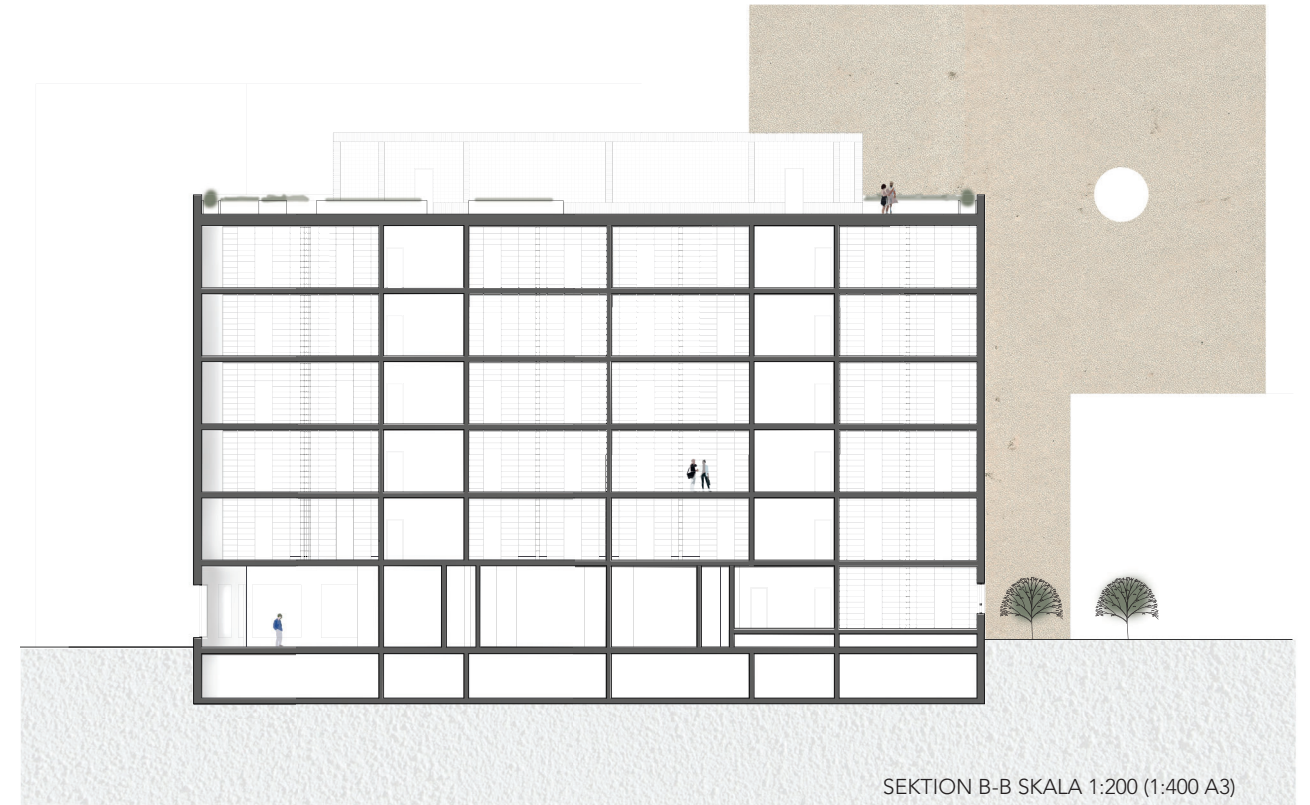


SEKTION C-C SKALA 1:400 (1:800 A3)

0 10 20 30 40 50 m



NORMALPLAN SKALA 1:200 (1:400 A3)



SEKTION B-B SKALA 1:200 (1:400 A3)

PLANER

Normalplanet kan användas både som lägenheter eller kontor med små förändringar. Byggnaden fungerar bra som tvåspännare med 3:or och 4:or med möjlighet att använda de olika rummen på olika sätt. I 4:orna ligger ett rum lite mer avskilt från resterande rum vilket också möjliggör att man kan använda det som arbetsrum, hobbyrum, ateljé, gästrum eller ett extra sovrum.

Byggnaden fungerar också bra som kontor där man kan öppna upp mellan det lägenhetsskiljande väggarna och på så sätt enkelt skapa ett kontor som täcker hela planet. Det går också att kombinera bostäder med mindre kontor i ett plan då en lägenhet också kan användas som ett mindre kontor.

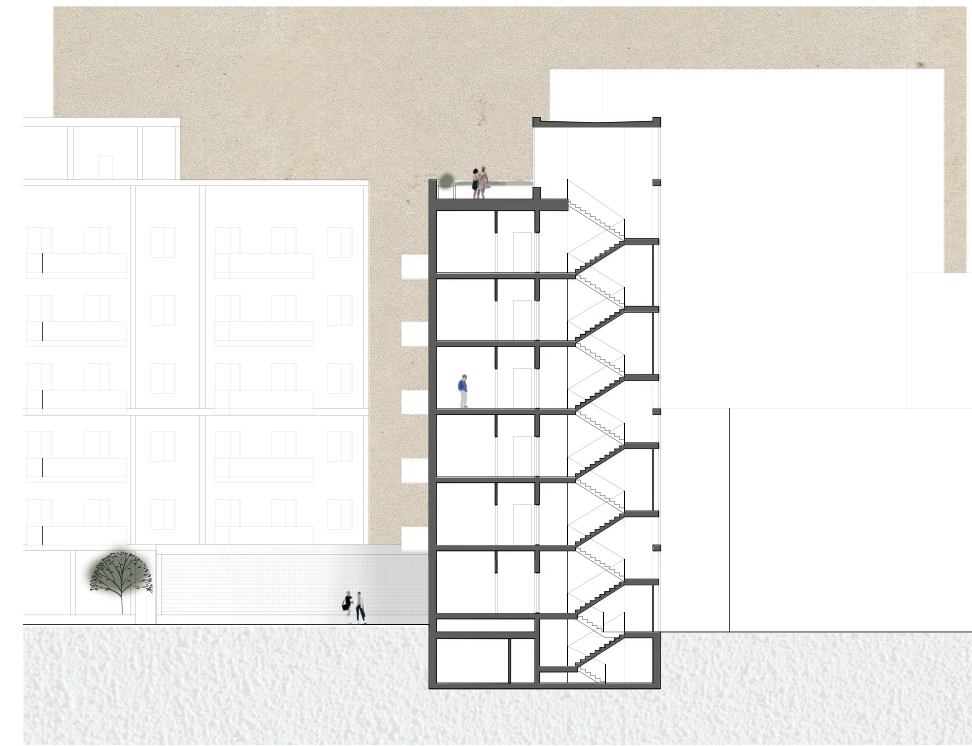
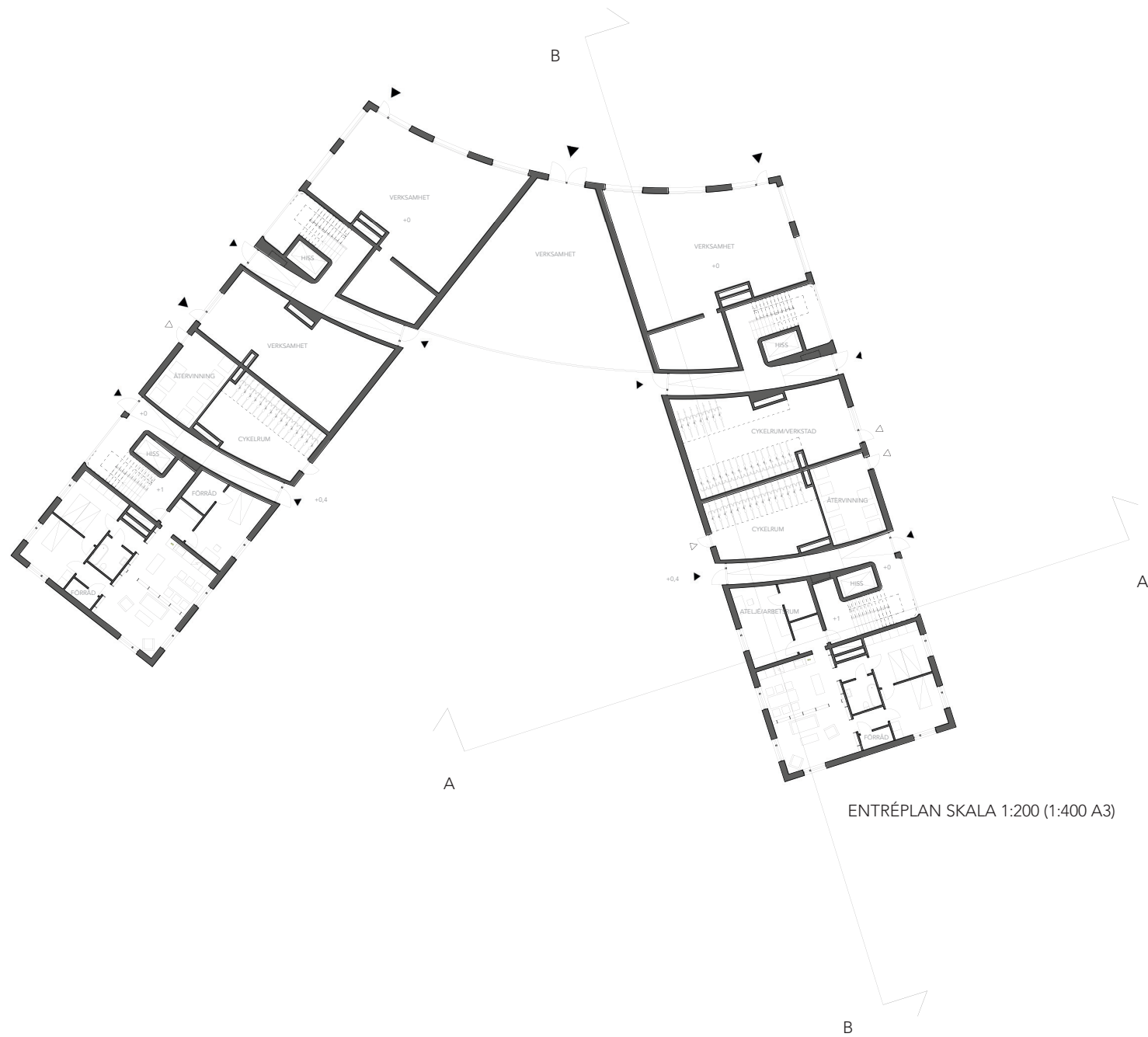
ESTETIK

Interiört möter de råa ytterväggarna av lecablock de varma mjuka träet för att skapa balans. Lecaväggarna bidrar också till att ge ett behagligt inneklimat både ljudmässigt och temperaturmässigt. Genomsläppliga bokhyllor används som väggar i de mer sociala rummen för att skapa intressanta rumsligheter. Det blir tydligt två olika rum, men där rummen upplevs större och mer sociala.



FASAD VÄST SKALA 1:200 (1:400 A3)



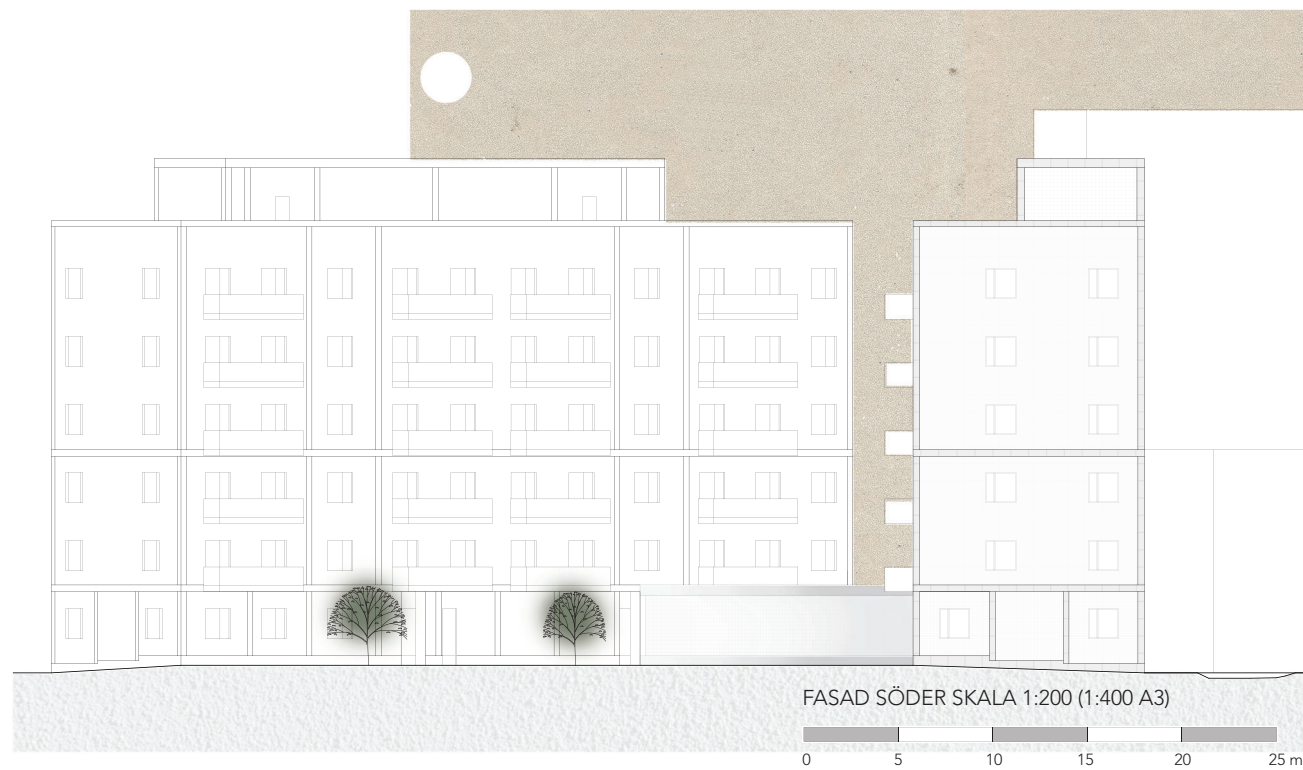


PLANER

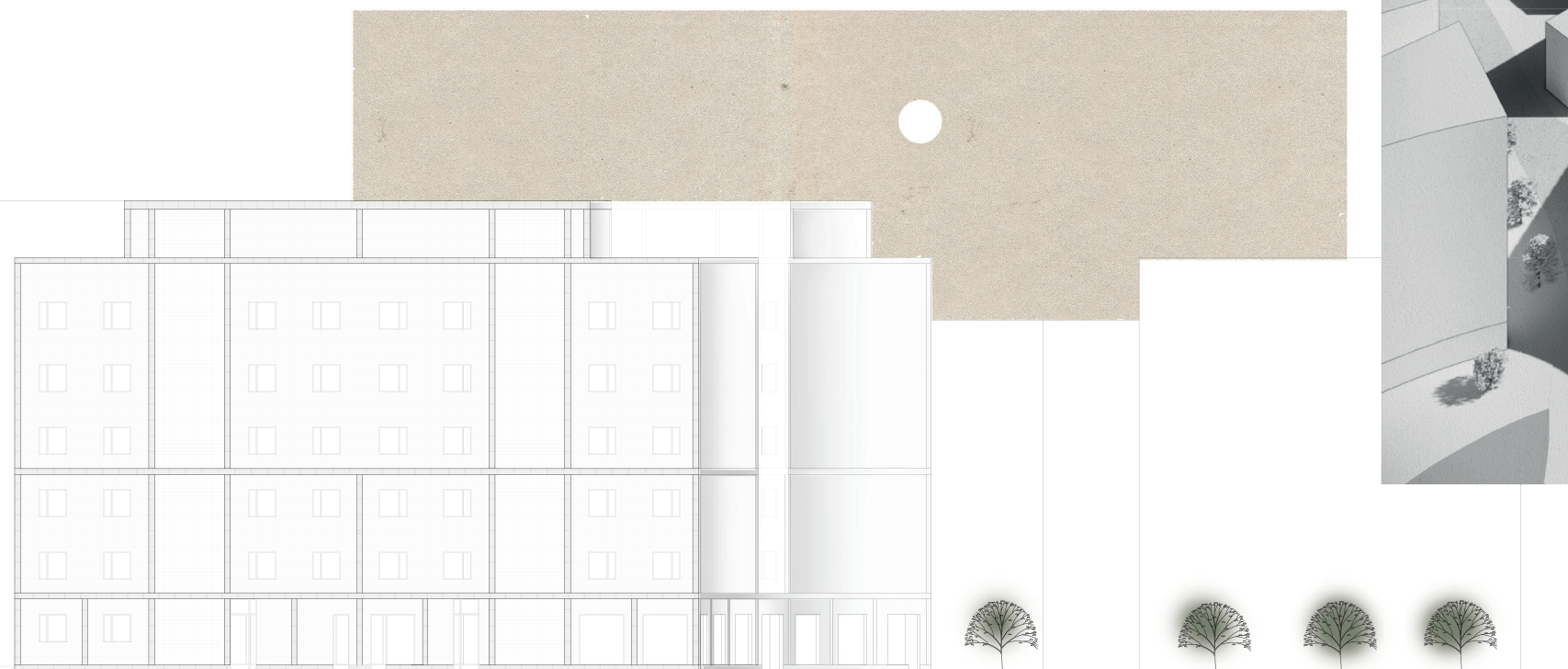
Det finns plats för flera olika verksamheter i entréplanet, samtidigt som det finns möjlighet att slå samman hela den krökta kortsidan till ett utrymme för en större verksamhet. I de bortre ändarna av byggnaderna som vänder sig bort från den publika platsen ligger det lägenheter med en halvplansförskjutning. Dessa lägenheter hade också kunnat funka för ett mindre kontor eller studio. Cykelrum och återvinningsrum är placerade på entréplan medan tvättstuga, förråd och teknikrum (fläktrum på taket) samlas i källarplan.

ENTRÉRUM

I entréplanet följer de genomgående entréerna den krökta formen. De genomgående entréerna har också en lätt lutning vilket tillsammans med den krökta formen ger en fin rörelse in till gården. Trapphusen ligger i fasad där ljuset silas in genom glasblock på dagen, medan det på natten lysor upp byggnadens trapphus som lyktor. Fasadmaterialet tas med in i entrérummet för att möta det råa betonggolvet och det varma träet. I entrérummet finns också postlådor instuckna i väggen för att inte störa den krökta formen.

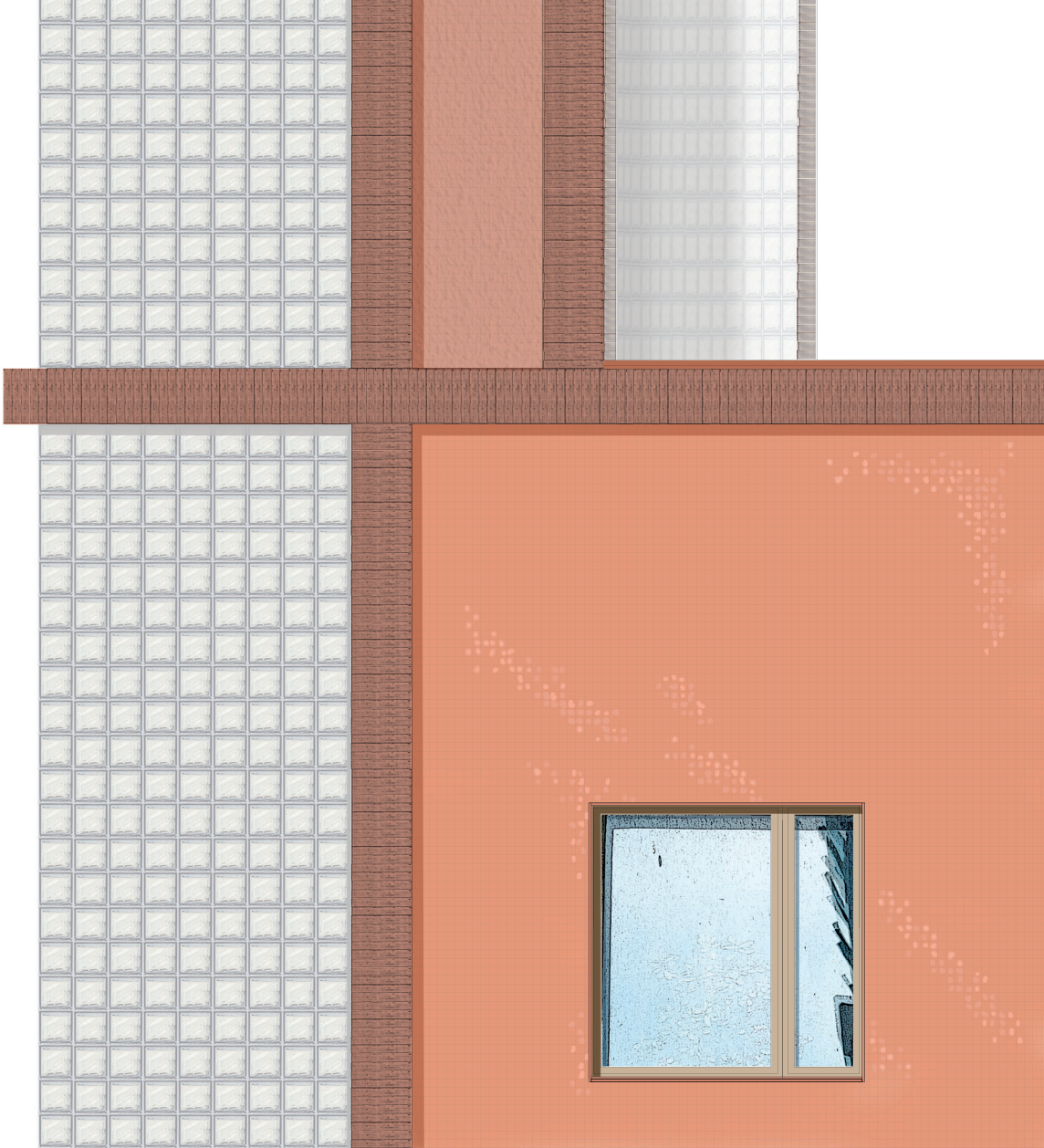


Fasaderna är indelade i ett rutnät med olika proportioner för att skapa en balans och för att ge liv med hjälp av reliefer. Fönstersättningen är repetitiv och avslöjar inget om innehållet, just för att innehållet ska kunna förändras över tid



FASAD ÖST SKALA 1:200 (1:400 A3)

A horizontal scale bar with markings at 0, 5, 10, 15, 20, and 25 meters.

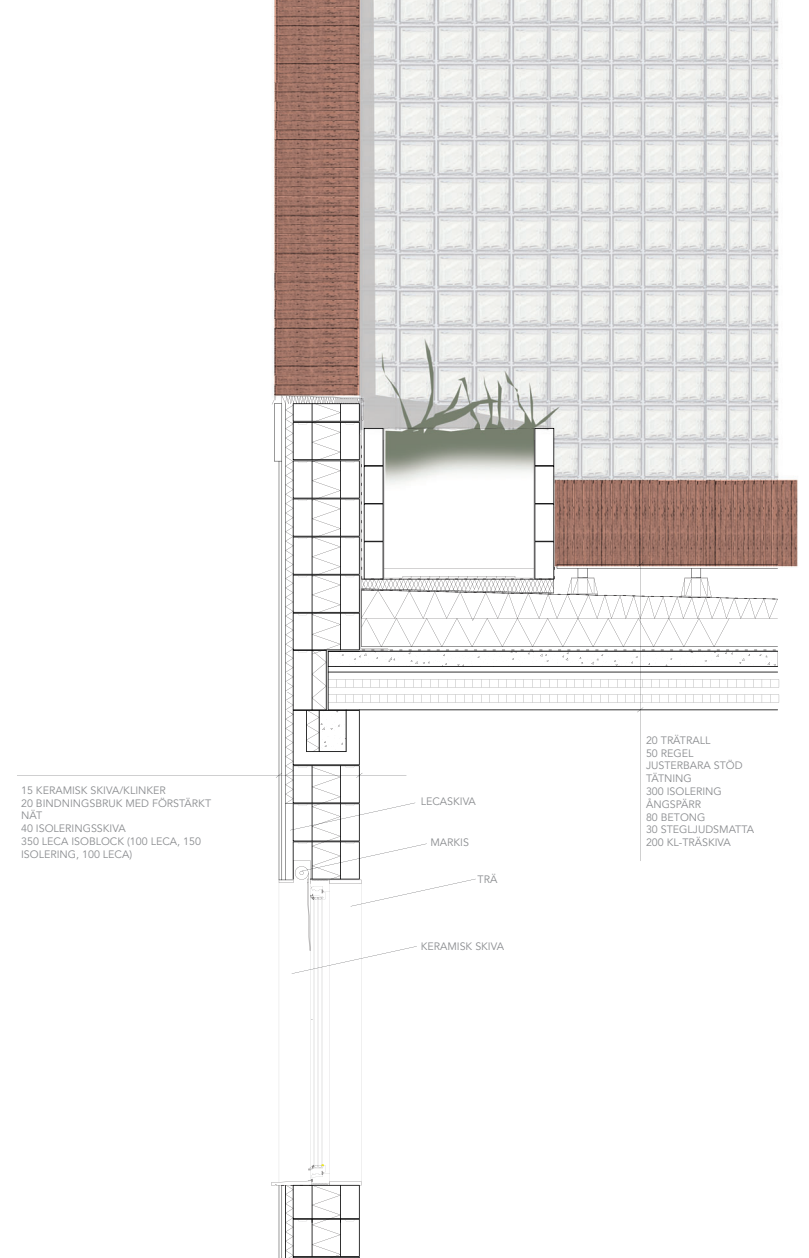


Fasadmaterialet består av keramiska skivor/klinker i olika storlekar, tjocklekar och ytskikt, glasblock och detaljer i trä. Entréplanet har lite större skivor än resten av fasaden där ytskiktet är grövre liknande en tegelsten som en rustisering. Detta för att markera det publika mötet. Längre upp i fasaden blir skivorna mindre, nästan som en mosaik och de blir också glansigare. De olika uttrycken ramas in med relieffer i ett oregelbundet rutnät och skapar på så sätt nästan abstrakta tavlor.

Keramiska skivor/klinker är ett robust och beständigt material med lång hållbarhet som kräver minimal underhållning. Fasaden undersöker hur man kan använda sig av keramiska skivor för att skapa en intressant fasad med ett avskalat uttryck.

Fönstren som öppnar upp mot verksamheterna på entréplan sitter långt in i väggen för att ge plats till en fönsterbänk med sittmöjligheter. Markiser göms i väggen för ett elegantare uttryck.

FASADUTSNITT SKALA 1:20 (1:40 A3)



15 KERAMISK SKIVA/KLINKER
20 BINDNINGSBROK MED FÖRSTÄRKT NÄT
40 ISOLERINGSSKIVA
350 LECA ISOBLOCK (100 LECA, 150 ISOLERING, 100 LECA)

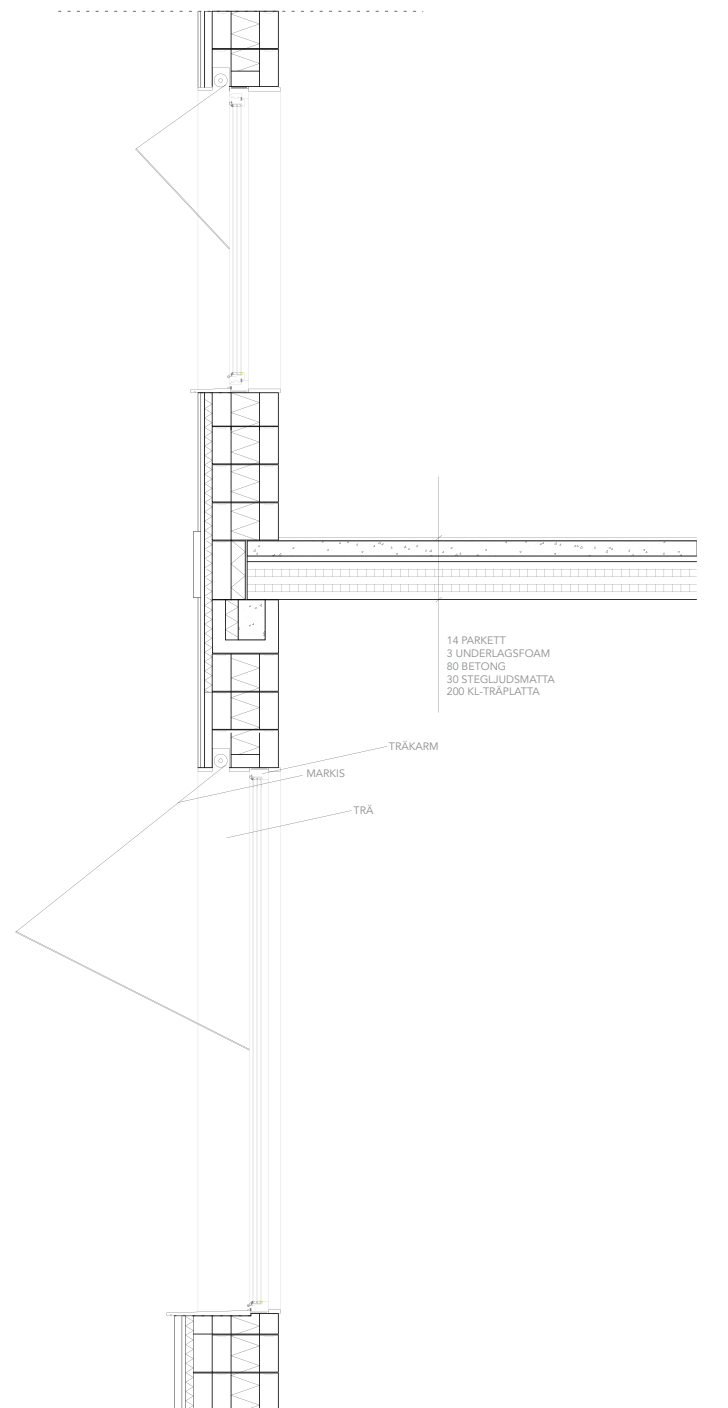
LECASKIVA

MARKIS

TRÄ

KERAMISK SKIVA

20 TRÄTRALL
50 REGEL
JUSTERBARA STÖD
TÄTNING
300 ISOLERING
ÄNGSPÄRR
80 BETONG
30 STEGLJUDSMATTA
200 KL-TRÄSKIVA



14 PARKETT
3 UNDERLAGSFOAM
80 BETONG
30 STEGLJUDSMATTA
200 KL-TRÄPLATTA

TRÄKÄRM

MARKIS

TRÄ

FASADSEKTION SKALA 1:20 (1:40 A3)