

En byggnad i staden såsom alla andra byggnaden är staden_Ludvig Jönsson_ACEX05_2023.05.31

Att resonera kring ett projekt blir ofta banalt med rader efter rader av beskrivningar. Byggnaden har den här formen på grund av platsens förutsättningar och på grund av att den gamla busstationsbyggnaden är bevarad. Byggnaden har sex våningar, fyra bostadsvolymer, 265 lägenheter från studentlägenheter till fyra rum och kök. Byggnaden har loftgångar, en privatzon bakom kanalplast vid entréerna och varje lägenhet har en privat vinterträdgård, en skyddad balkong. Detta är endast beskrivningar utifrån vad som visas i planer, sektioner, perspektiv och allt annat. Jag vill prata om annat. Annat såsom vad jag tycker om projektet och vad som åstadkommits.

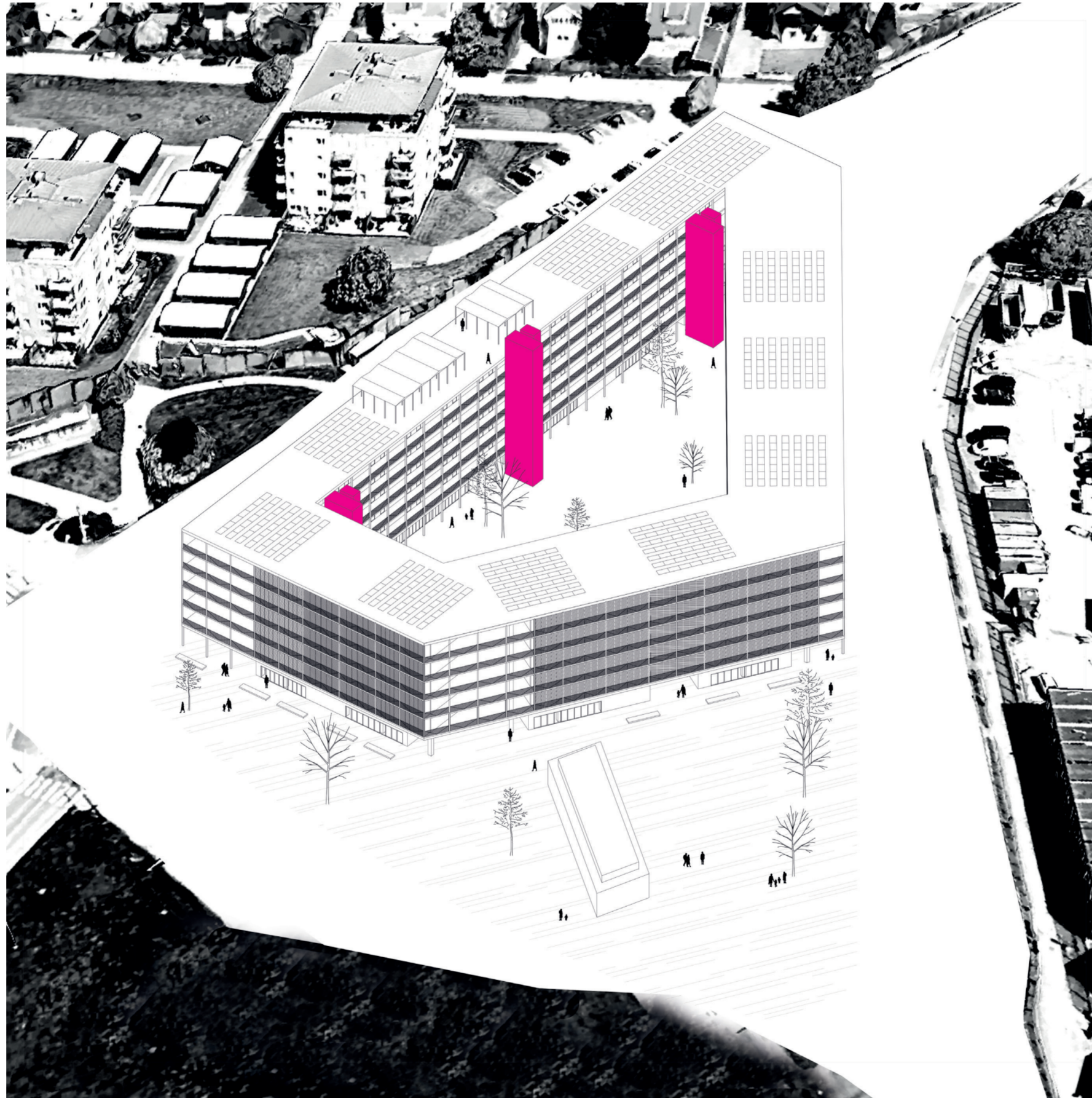
En fundamental rättighet är bostaden. Här lever man, bor, spenderar timmar, sover. Man kollar på TV, slänger sina smutsiga kläder i tvättkorgen, eller på sängen, ställer ut sina möbler man valt själv på balkongen. Det är en manifestation av den boendes tycken och levnad. Fult? Nej, det är ett liv såsom alla andra, vi har inte alla samma möbler hemma, vi har ingen som tvingar oss vilka krukor som är okej att stå på balkongen, eller vilken soffa vi ska köpa. Givetvis finns trender och annat, men de boende väljer själva. Friheten bör garanteras av bostaden. Mångfalden uppmuntras, utan den är allt oerhört tröttsamt och tråkigt. Jag vill bo i en stad, och en byggnad där människor faktiskt bor, tar anspråk och uttrycker sig själva.

Frågan om billiga bostäder är för komplex att hantera nu, men prefabricering av de stora gesterna kan underlätta för kalkylerna. Repetition, användning av lika byggstenar kan skapa en helhet, en helhet som ger förutsättningar för den fungerande bostaden.

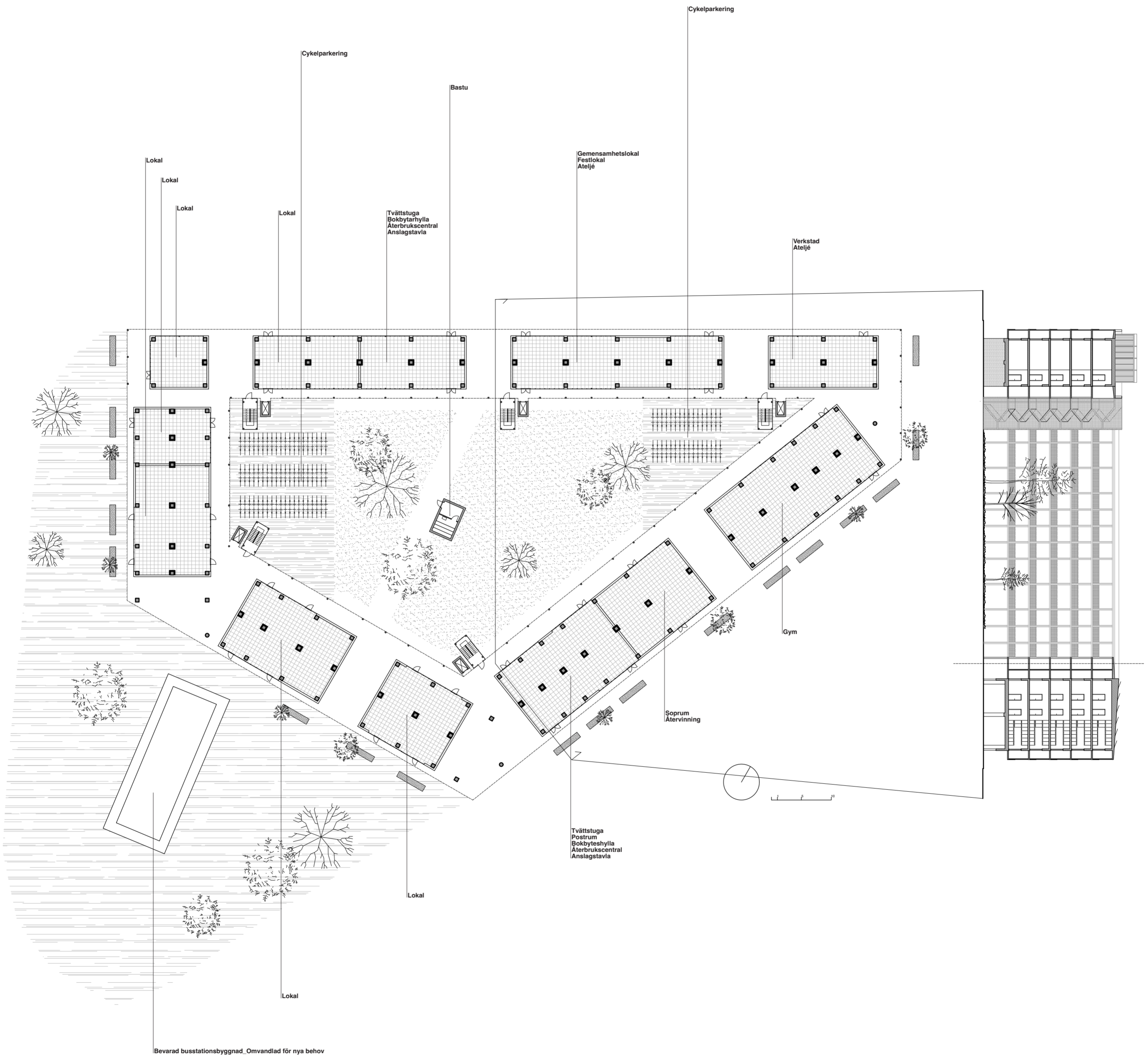
Markplan är det offentliga planet, likaså gården. Intill byggnaden har en stor park ritats i stadsbyggnadsförslaget. Behovet av mark för rekreation, picknick, fotboll, lek och annat blir därmed mött i parken, vilket öppnar gården för andra möjligheter. Det privata är för de andra planen. Förgården, vinterträdgården och bostaden är rum för de boende, gården är en gränzon för mötet mellan offentligt och privat. Verksamheter, kontor och service för boende placeras i markplan och skapar en plats mitt emellan. Upp för trappornen lämnar vi den platsen och rör oss in i det privata. Kommunikationen är ett system av rörelser runt gården och upp för trapporna och hissarna. Det

visuella resultatet är ett dockhus där rörelsen längs med loftgångarna blir ett spel.

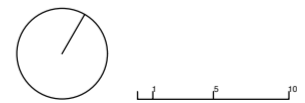
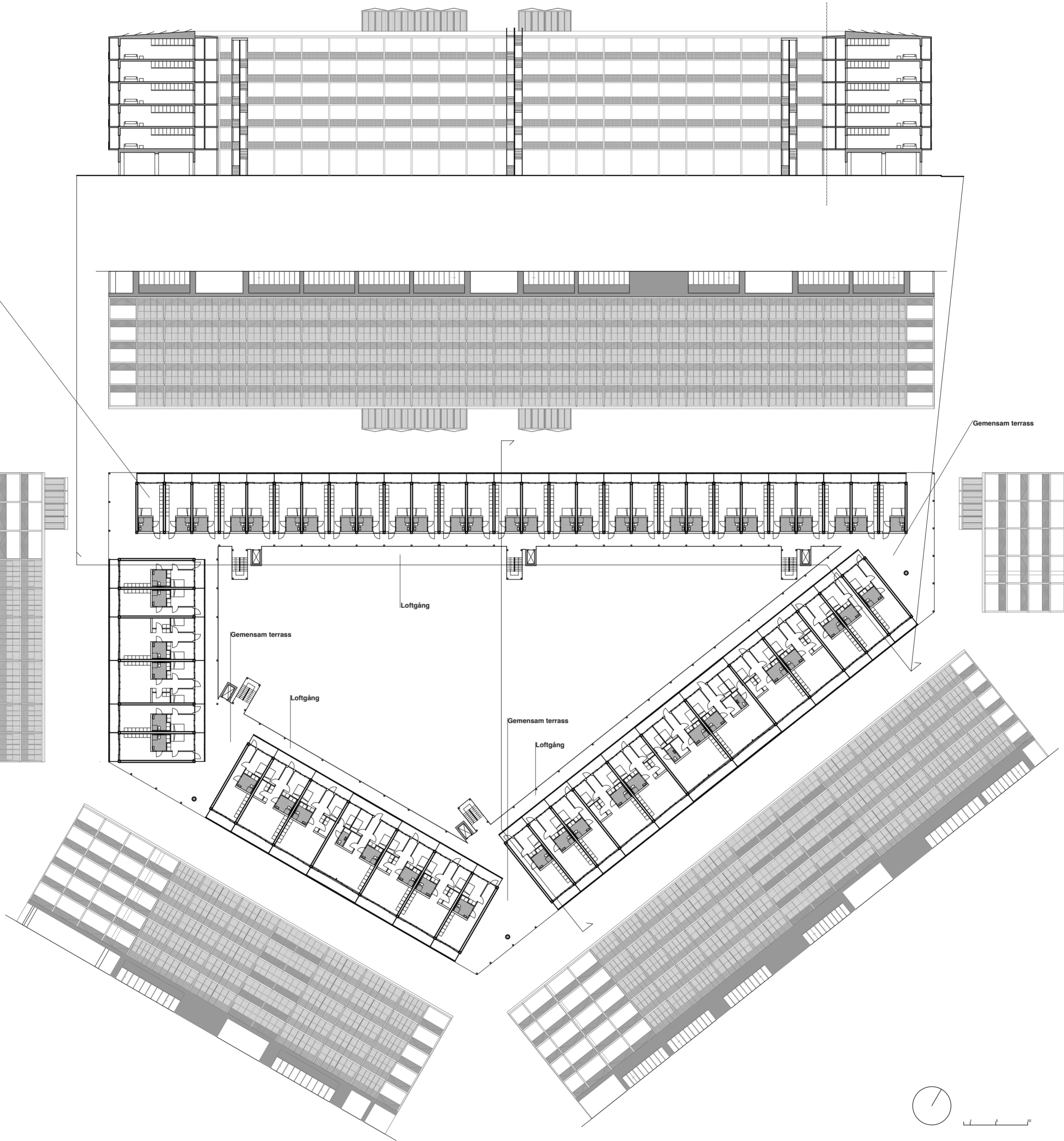
Jag vill bo här, på sätt och vis har jag bott i denna del av staden sedan slutet av mars. I mitt huvud bor jag på våning tre i en av studentlägenheterna. Där kan jag gå ner till gården och ta en plats i verkstaden, bygga en modell till skolan, vänta på tvätten som snart är klar på andra sidan gården, fråga min granne om en bormaskin, köpa en kaffe, gå upp i lägenheten och kaka lunch för att sedan ta bussen till stan. När jag kommer hem har jag bokat bastun på gården med vänner. Sedan dricker vi öl på en av de gemensamma terrasserna på min våning och avslutar kvällen i ett av växthusen på taket tills det blir för kallt och vi rundar av kvällen. Samtidigt har en barnfamilj på andra sidan gården vardagskaos, ett av barnen sitter och leker på förgården medan det andra barnet har kastat ut alla sina leksaker i hallen. Föräldrarna svettas i köket och gör pannkakor och städar efter lunchen. Det är kaos, det är vardag, det är att leva. Fyra vänner har startat ett kollektiv på våning två, grannen har klagat en gång på lite för hög musik, de verkade arga på riktigt först på grund av ljudnivån, men egentligen tycker de att det är ganska roligt att kollektivet flyttat hit.

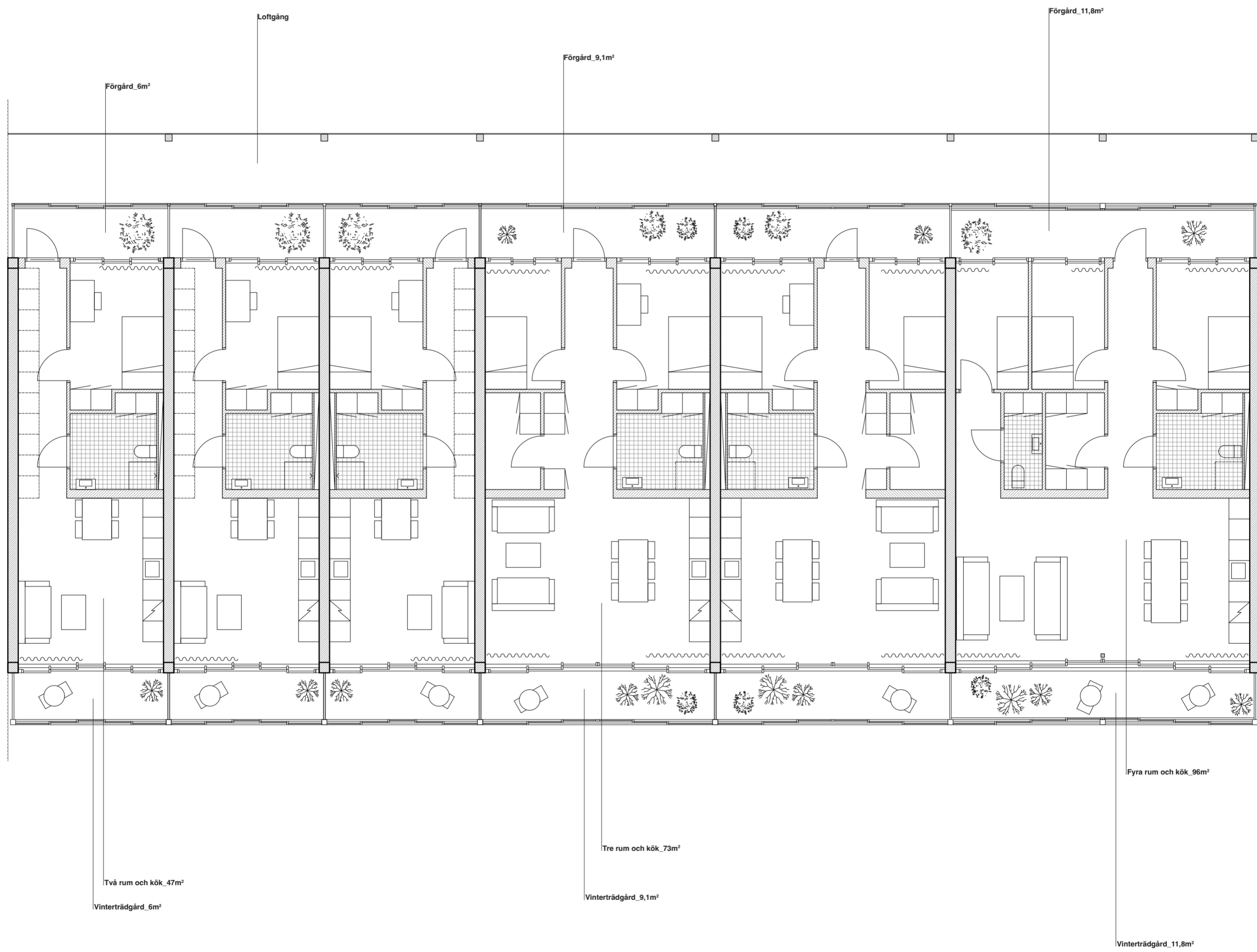


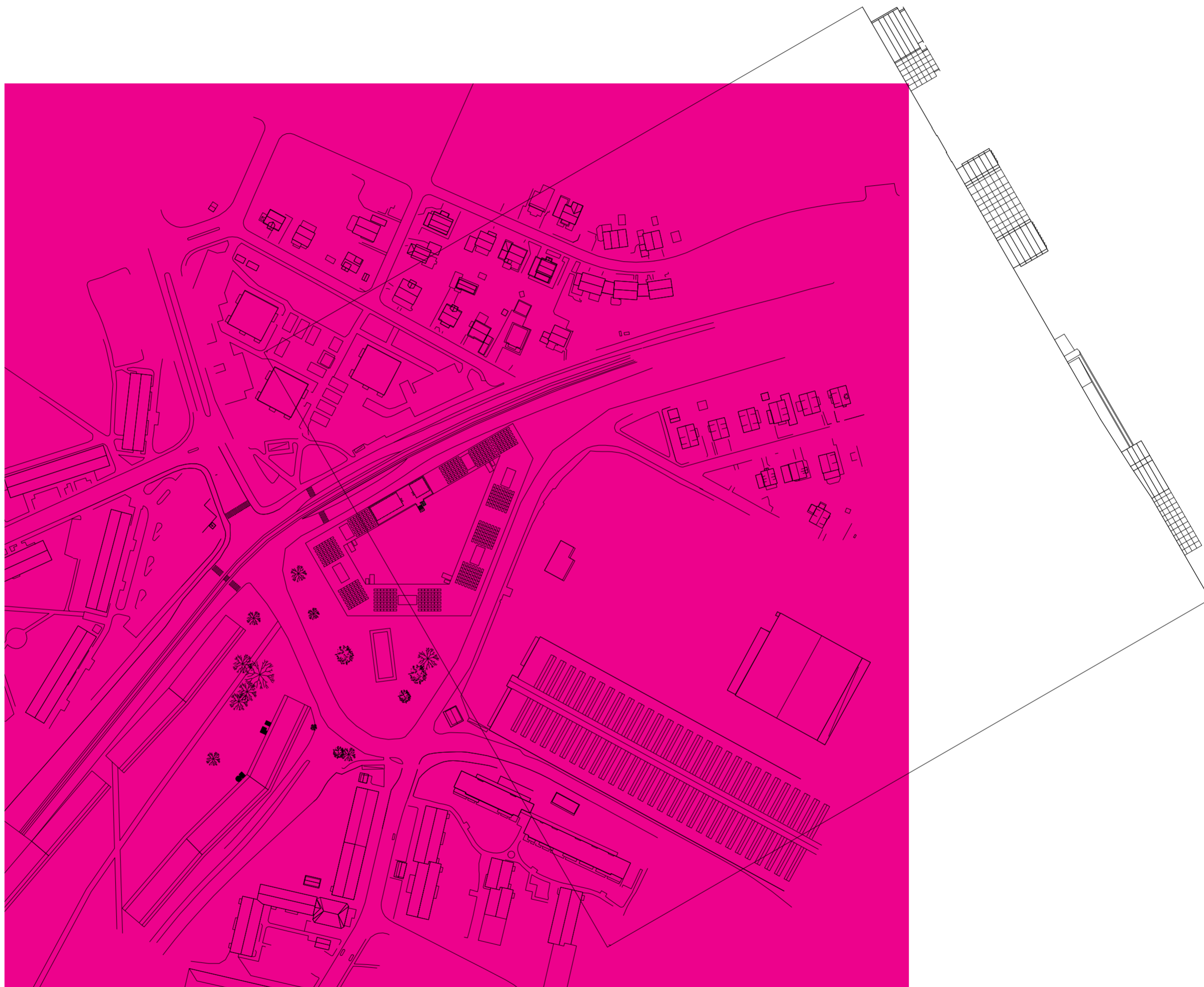
Axonometri_Den nya platsen med bevarad busstationsbyggnad_Platsen flyter in på gården



Studentlägenhet 30m²
Vinterträdgård 5,7m²







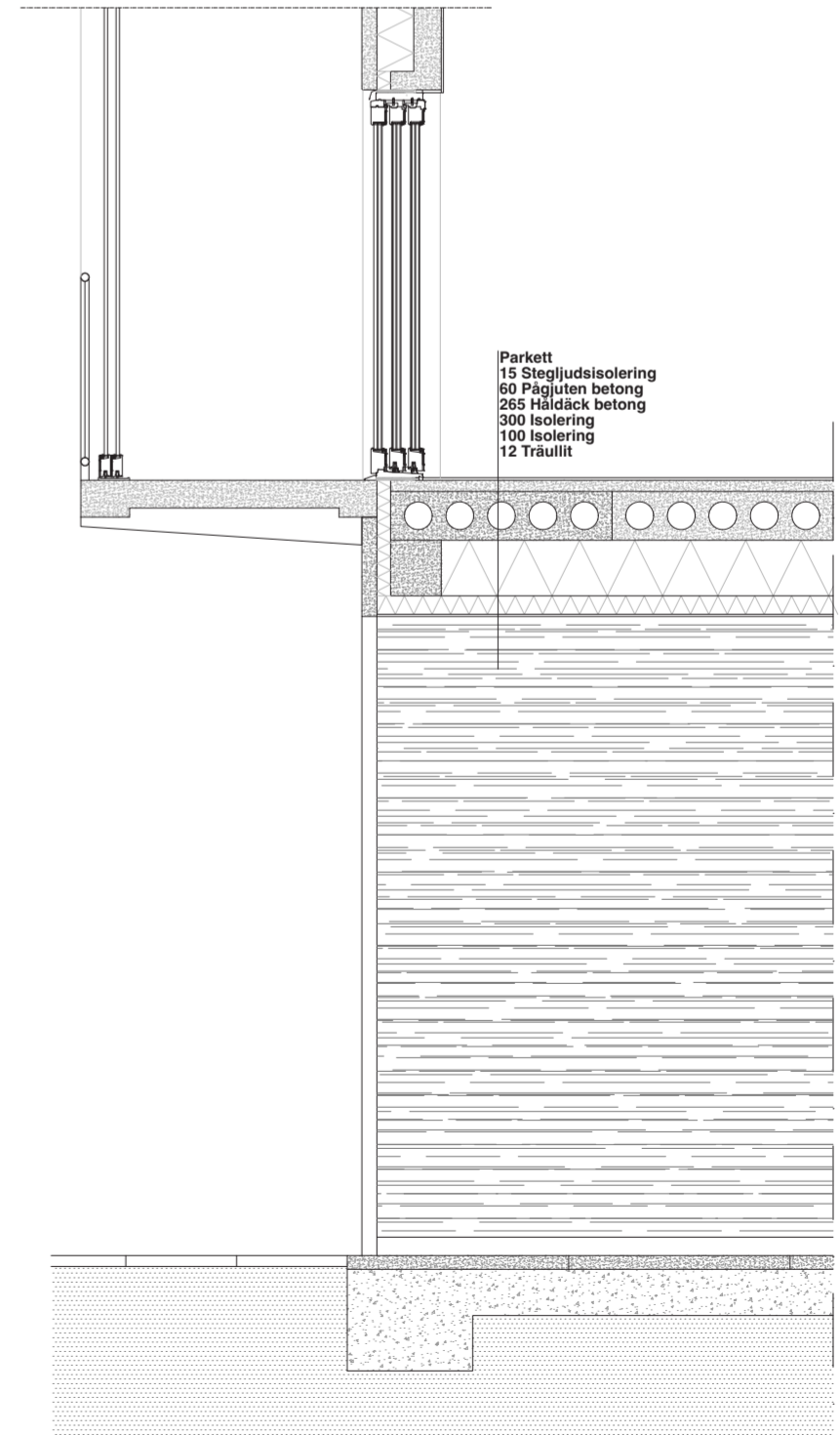
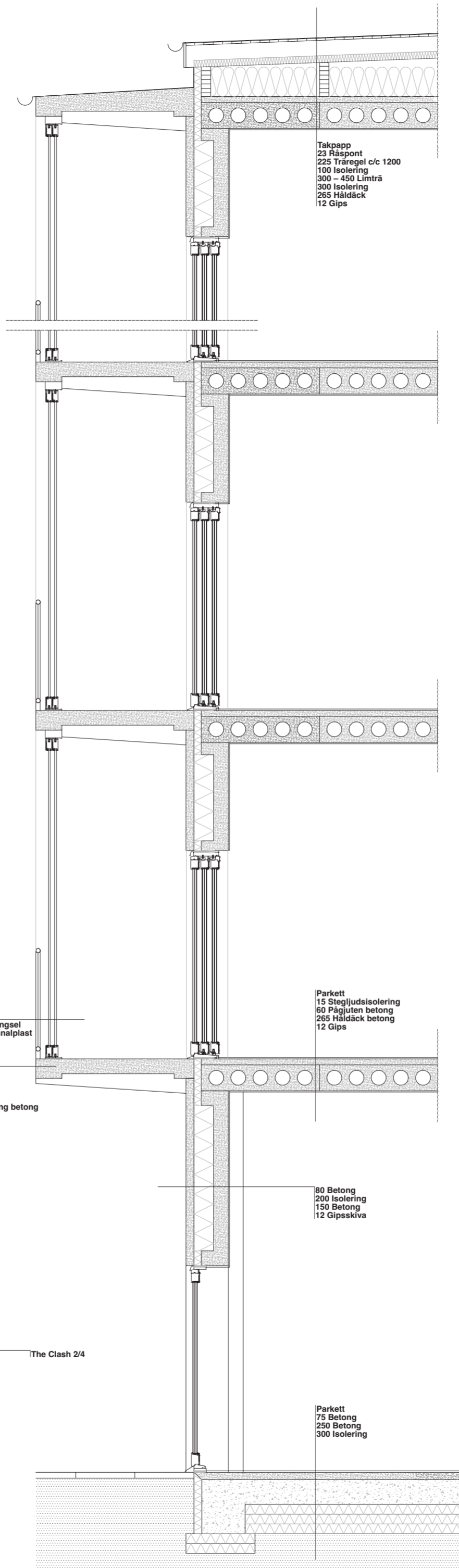
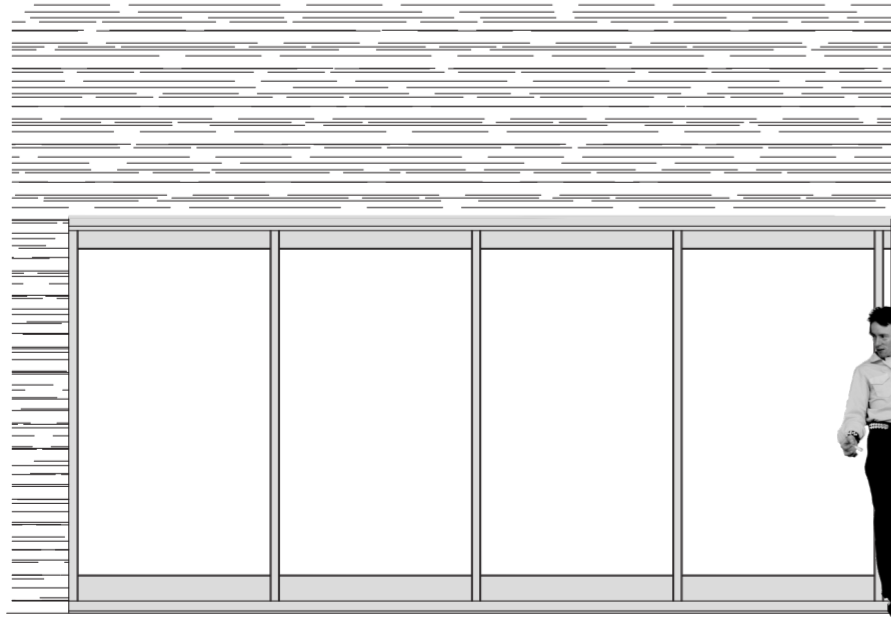
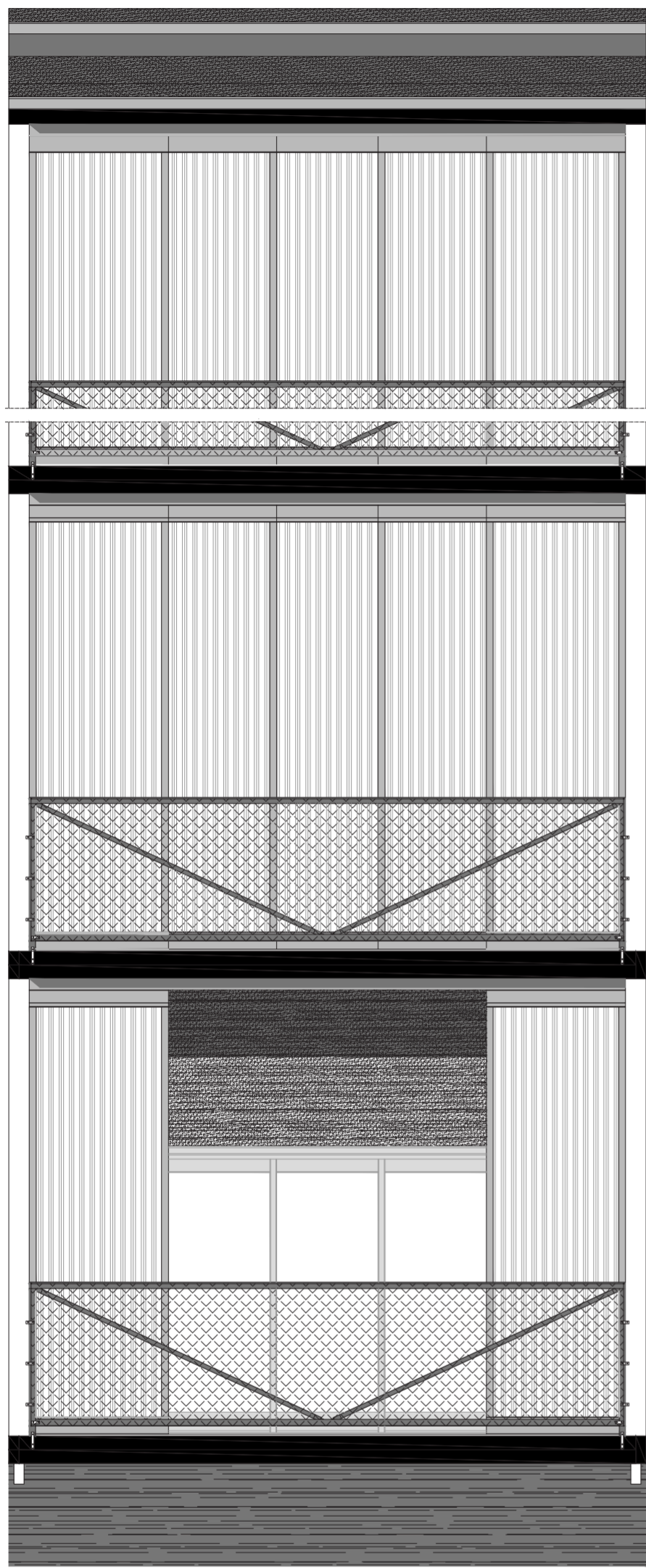


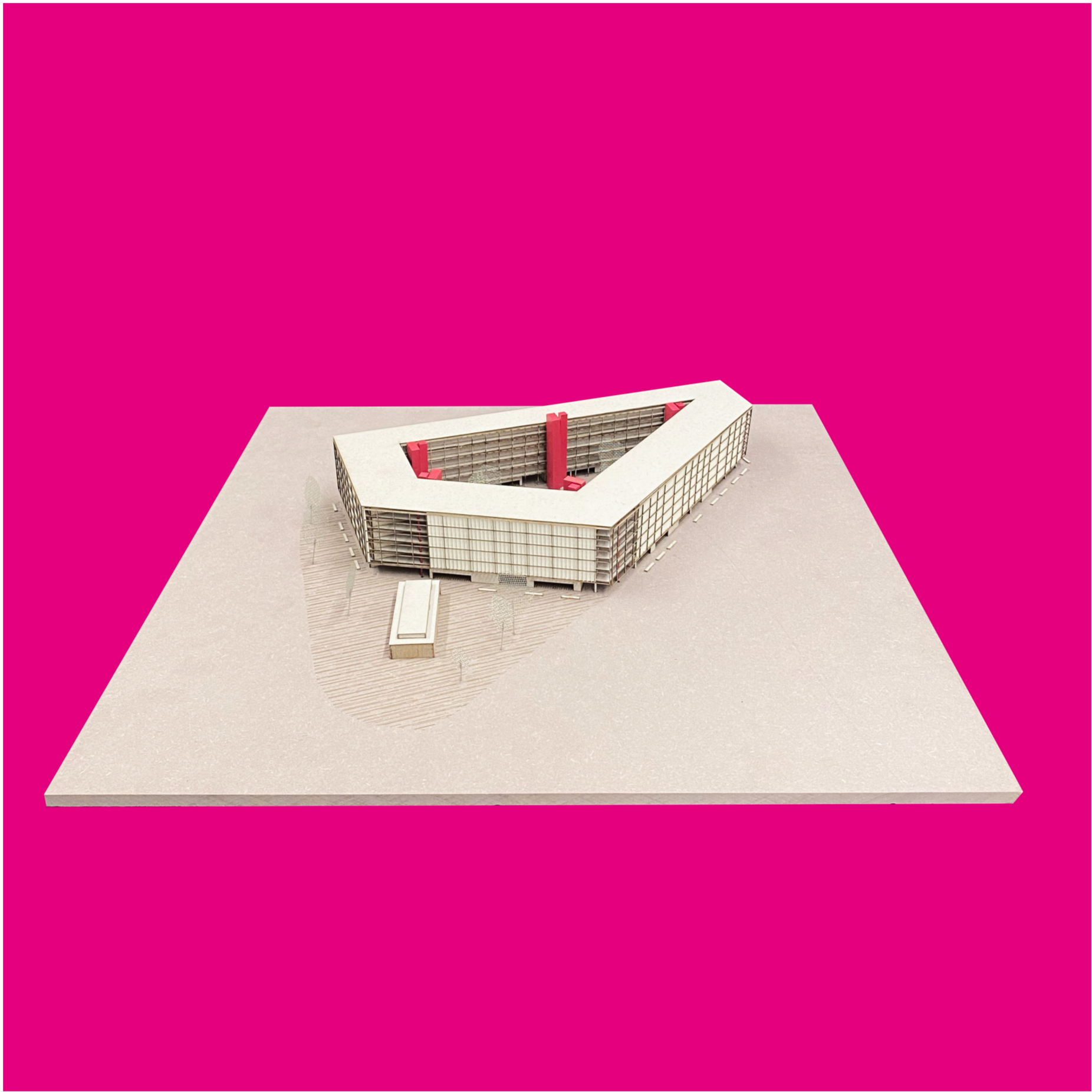
Perspektiv_Exteriör från torget med bevarade busstationsbyggnaden

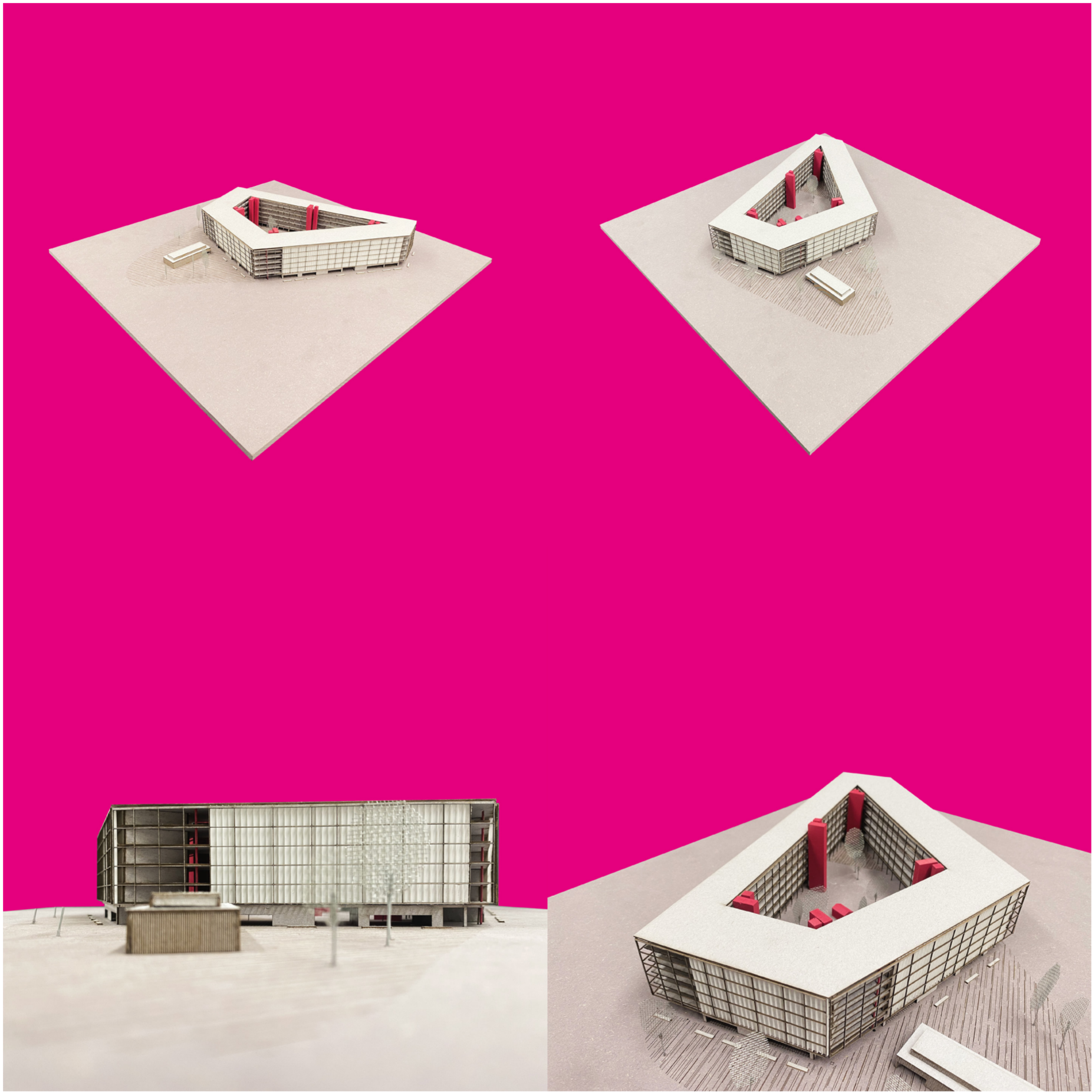




Perspektiv_Interiör i 4rok_En vanlig dag i vardagen







En del av staden såsom alla andra delar av staden_Ludvig Jönsson_ACEX05_2023.04.21

Staden är som sagt ett kollage, det är inte en enhet förutom att staden har yttre gränser. Att diskutera stil är irrelevant om man tror på staden och dess grund. Staden uppstår utifrån behov, behov av bostad, arbete, rekreation, sammanhang. Om staden ska vara för alla blir diskussionen om allt annat än befolkningens rättigheter sekundärt. Staden består av olika människor, det gör den vacker. Resultatet av resonemanget blir därmed att staden är ett kollage. Ett kollage av människor, ideal, kultur, tycken, platser, stilar, typologier, historia, politik, infrastruktur, samhällsfunktioner, och allt däremellan.

Projektet utgår från rörelsen i området. Den är svepande och pekar nordöst. Här finner vi två huvudstråk, en bredare, trädkantad gata, Hjalmar Brantingsgatan, och en mindre, också trädkantad gata, Sotérusgatan. Byggnadskropparna följer dessa stråk, de sveps med i rörelsen, fångar upp den och definierar det som sker på markplan. Spårvägen längs med Hjalmar Brantingsgatan flyttas upp och blir en del av vägen, det frigör mark, mark för bostäder. Sotérusgatan är nu i stället en artefakt. En artefakt från bilens tid i området. Gatan byggs inte om, men bilens tid där är över och har ersatts av rekreation, cyklist, maratonlöpare, picknickare, barn som leker på vägen, humlor, fåglar, kanske ett förvirrat rådjur och annat. Sotérusgatan löser upp kantzonen mellan det nya området och befintliga Kyrkbyn.

Mellan husen, i det inre rummet i området finns två motiv. En park, utan program, sträcker sig från Ekeströmgatans korsning till änden av området i väst. Gångstråket går i mitten, med avstånd till husen för att berätta om offentlighetens rum och det privata rummets gränser. Därefter delar sig parkstråket i tre halvvägs in i området. Markbeläggningen där är hård, kanske består det av packat grus, stenplattor eller något annat, inte asfalt iallafall. Här kan man cykla, köra bilen i de gåendes hastighet för avlastning vid sin entré, spela basket, plantera i odlingslådor, träna, lära sitt barn cykla, äta middag, eller endast passera. Urbanitetens språk huserar här, men närheten till parken, Sotérusgatan och natur i periferin berättar att detta inte är innerstaden.

Likt staden är området ett kollage. Olika rum, utan program lämnar utrymme för de boende eller besökare att forma sin miljö. Någon öppnar en restaurang på ett hörn, en facebookgrupp startar

en förening för odling i pallkragar i ett hörn av parken med lagom solljus, några barn tar av sig skorna och använder dem som mål för en informell fotbollsmatch, intill står sju pensionärer som spelar boule.

Loftgångar och långsträckta balkonger dominerar fasadmotivet i området och upplöser de offentliga rummets gränser. Den privata zonen inkapslas för tydlighetens skull och ger de boende en förgård och en vinterträdgård till sina lägenheter. Resultatet blir det offentliga rummets frihet att vara just ett offentligt rum utan diskussioner om ditt och mitt.

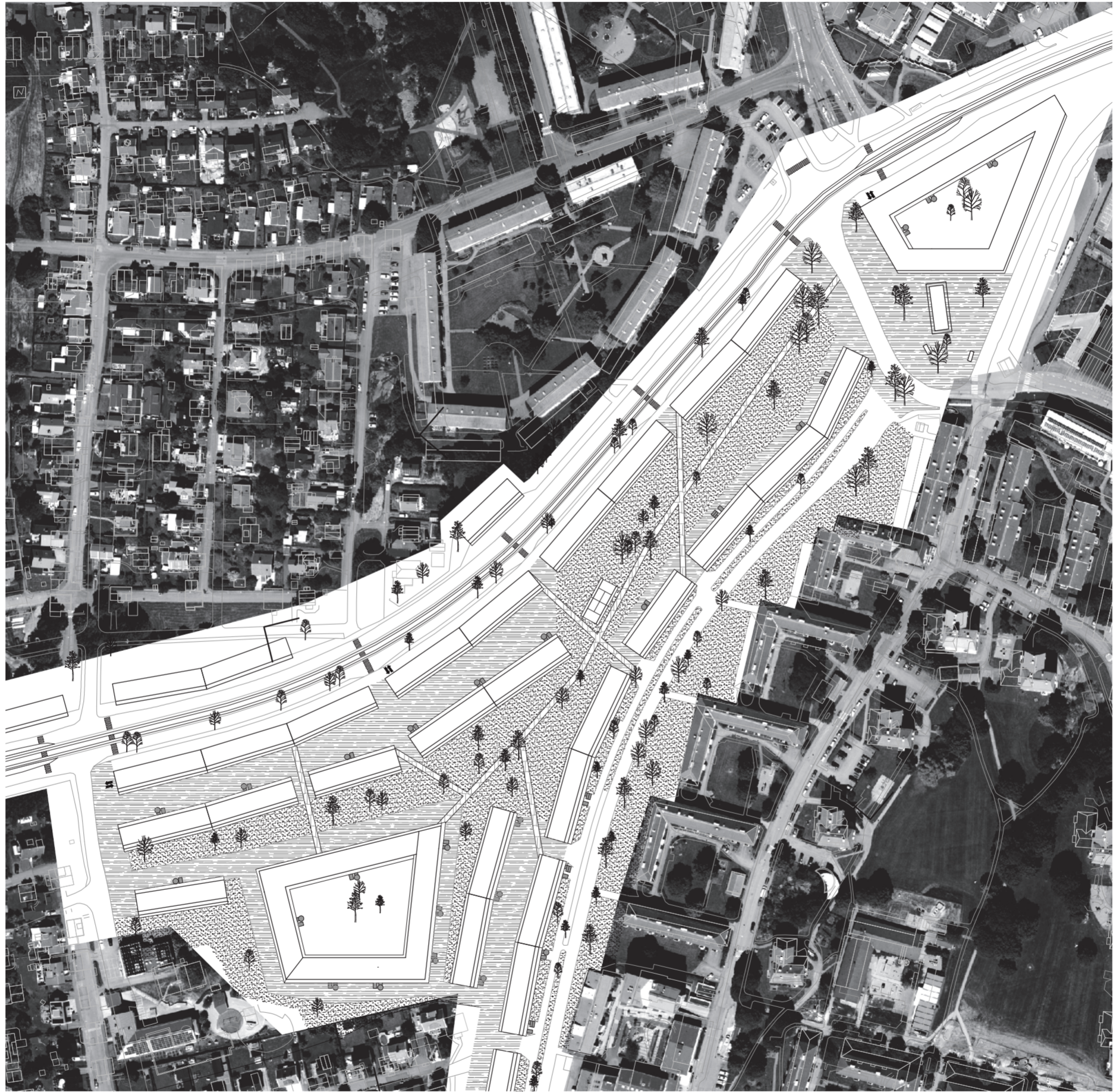
Platser finns, egentligen är allt en plats för alla. Vid Volvos Campus i norr bevaras resecentret också som en artefakt. Det är en struktur som ger skala åt den annars för stora och otydliga platsen. Artefakten berättar om att det en gång var något annat här, såsom alltid sker i en stad, förändring. Nu har samma byggnad ett annat syfte. Den kan husera en mindre mataffär, en pizzeria, en fritidsgård, ett kontor, eller så stannar den befintliga verksamheten kvar. Vidare flyter platser ihop, eller delas upp, eller upplöses när de ersätts av något annat. Parken kan ge upphov till tennisplaner, bouleplaner, pingisbord, trädgårdsmöbler, handdukar för solning, ett badmintonnät, eller en plats för dans. Likaså kan platserna mellan husen som mynnar ut i parken ge upphov till samma saker, eller annat. Funktionerna och användningen bestämmer de som ska använda platsen. De enda ramarna är rummets geometri, fasader och markbeläggning.

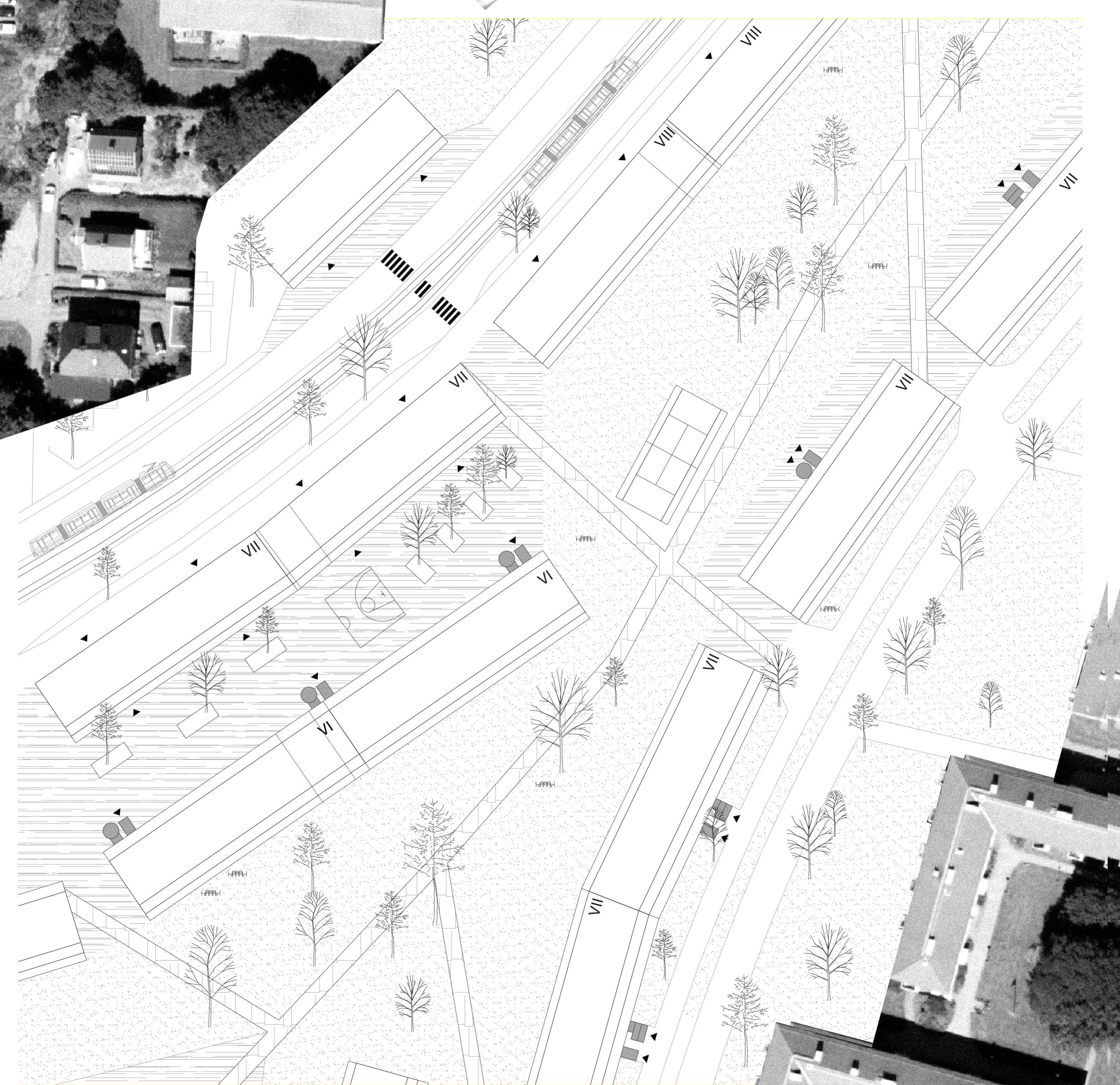
Staden är ett kollage under evig förändring. Den är inte en enhet hur mycket vi än vill att den ska vara det. Nya ideal träder in, andra går ur tiden. Förändring är konstanten, men förändringar behöver inte nödvändigtvis innebära en blank canvas. Att invånare i en stad ska ha en bostad är det primära, allt annat är sekundärt. Arkitekturen behöver inte påverkas negativt av det faktumet, utan i stället är det en enorm möjlighet att skapa fundamentala kvalitéer för alla.

Tänk att bo i detta område, intill kyrkbyn, bredvid Ekeströmgatan, längs med Hjalmar Brantingsgatan, norr om ett villaområde, samt söder om ett annat. Höjder på lägenheter må vara höga i relation till befintlig bebyggelse, men tätheten leder samtidigt till fler boende, mer mångfald. Att ha en balkong längs hela sin fasad gör vem som helst glad, då hade man inte begärt en privat gård, det hade varit konstigt.



Axonometri_Stadsbyggnadsförslag vid Eketrågatan









Perspektiv_Inre stråket

Fin.