



# Dwelling place

Perspektiv från söder över grönområdet vid Sotérusgatan

*Ett ord och det blev till. En vecka och hela skapelsen stod där. Liv, rörelse och känslor. Det finns ingen som kan skapa som min Jesus. Varför börjar jag med det. Jo, för att det här projektet har varit en resa tillsammans med min Skapare. Min motivation att skapa har funnits i att samarbeta tillsammans med honom, då blev det så mycket roligare och enklare. Även om det tog lite mer än en dag och en vecka.*

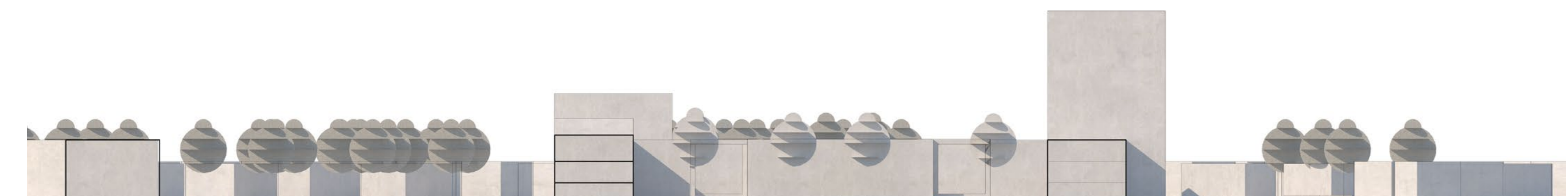
### Projektplatsen

Årets projektområde befinner sig sydväst om spårvagnshållplatsen Eketrägatan. I den fiktiva uppgiften skall ett stadsbyggnadsförslag göras på temat robusthet. Byggnaderna skall klara av att skifta mellan boende och kontor över tid. Projektplatsen är ett plan och inhägnat idrottsområde med fotbollsplan och gränslösa gräsytor. En spårvagnsräls följer Hjalmar Brantingsgatan i norr vilket tillsammans skapar en tydlig barriär. Gränzonerna på bägge sidor om Sotérusgatan är oklara, med en vid väg i norr och L-formade flerbostadshus i söder.

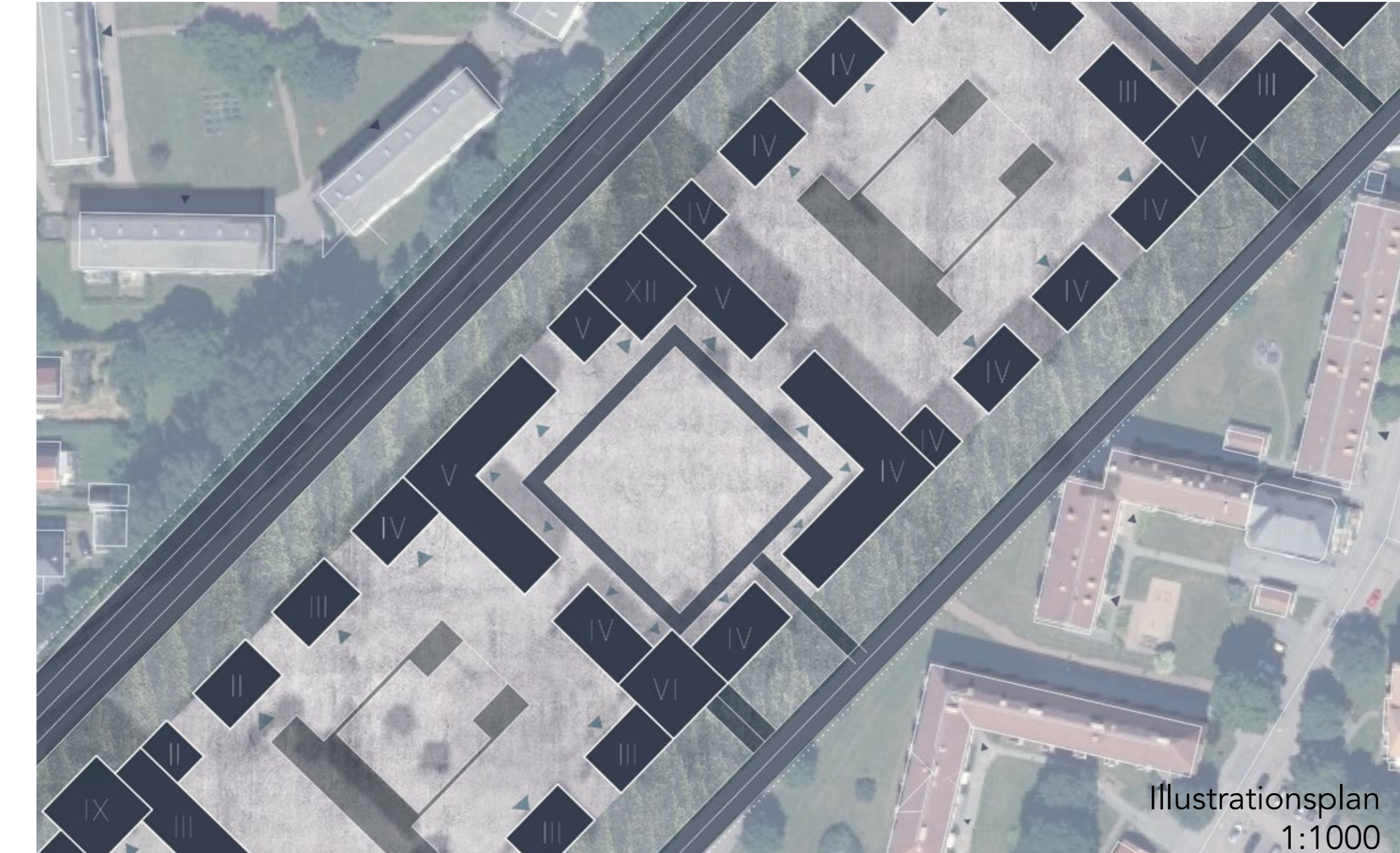
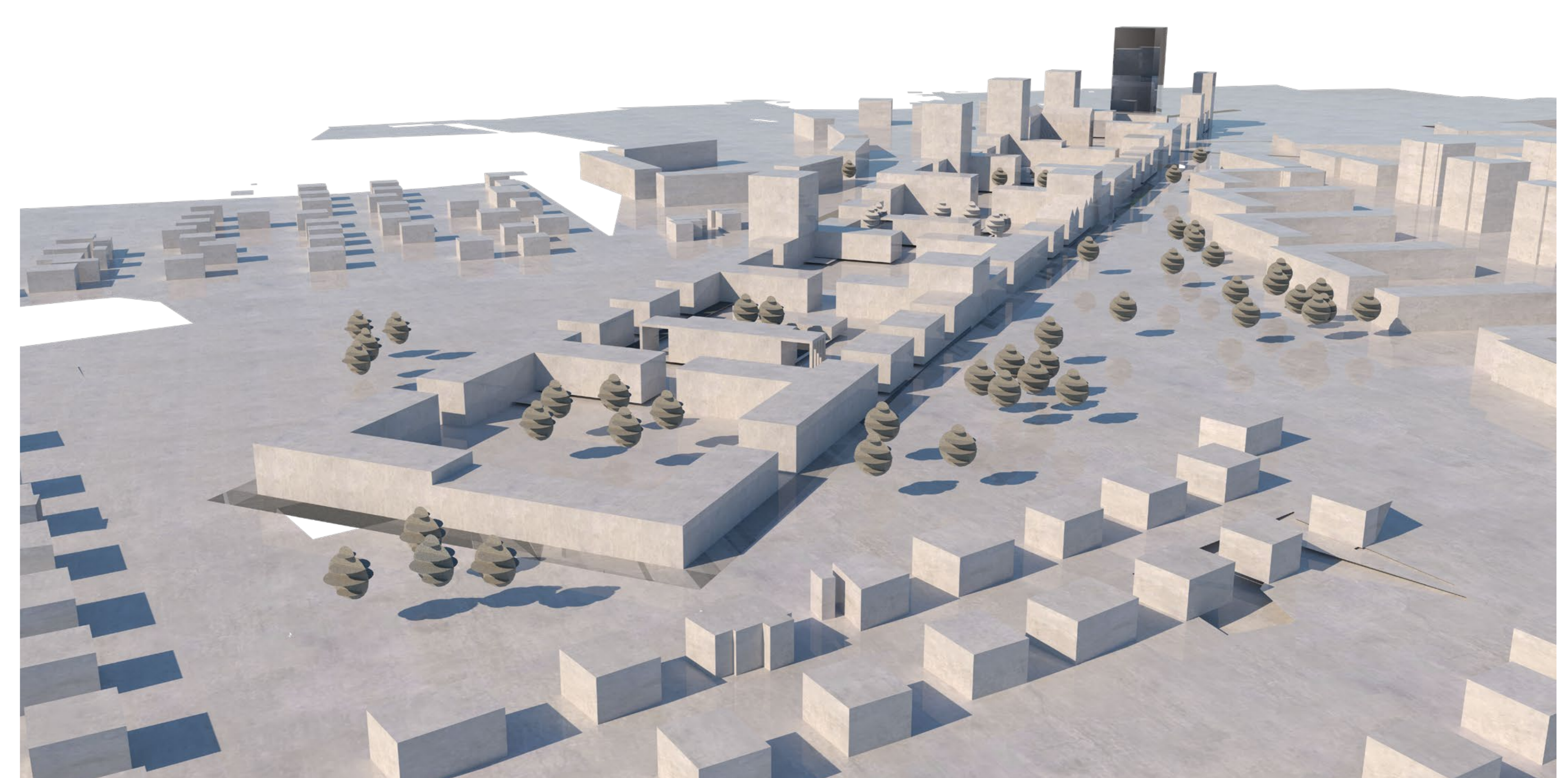
Står man på kullen vid IF Wartas lokal och tittar ut över området ser man ungefär samma sak som i fågelperspektivet ovan. I norr syns toppen av Volvos område. Kyrkbyn men sin organiska komposition är som ett område i sig i öster. Sedan omsluts projektområdet av Bräcke från söder och väster med sina ortogonal siktlinjer. En liten bort åt väster kan man skymta Biskopsgårdens högsta struktur. I norr syns snirkligt utställda flerbostadshus i puts och tre stycken punkthus. Mellan de olika områdena finns inga gränzoner eller offentliga platser. Därför finns det inte mycket stadsliv på platsen. Hur skulle ett område kunna se ut för att skapa tyliga zoner som bidrar till en trygg användning?



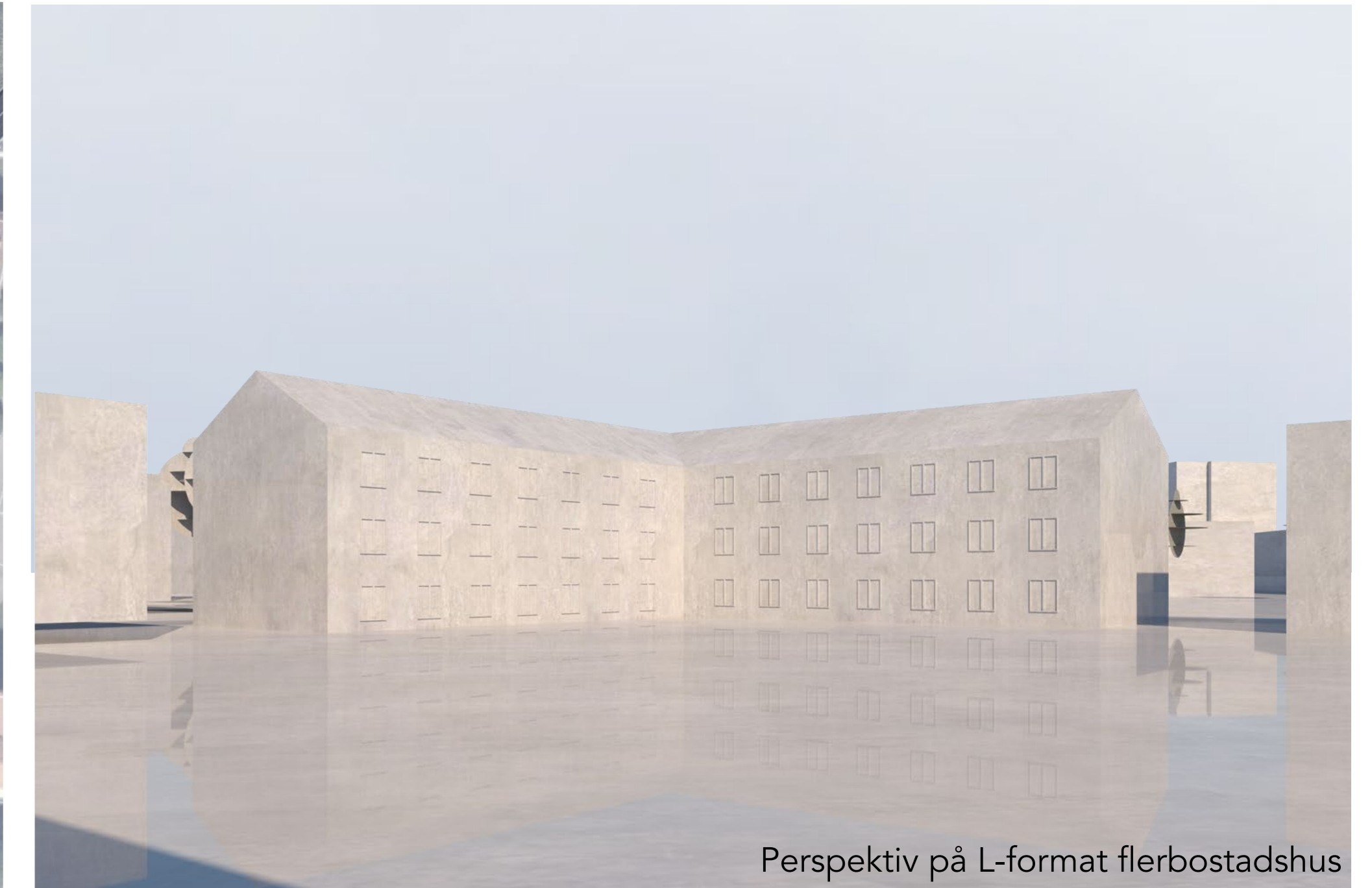
Situationsplan 1:2000



Sektion B-B 1:400



Illustrationsplan 1:1000



Perspektiv på L-format flerbostadshus



Sektion A-A 1:400

### Projektet

Platsen behöver en tydlig struktur med tydliga zoner och rum. Det är ett sätt att hjälpa människan att känna sig trygg i sin vardag. Dwelling place väljer att anpassa sig till det befintliga genom att sticka ut och visa respekt för de omgivande områdena. Kyrkbyn och Bräcke förblir orörda med grönområden i gränsen till Dwelling place. Hjalmar Brantingsgatan byggs om till en Boulevard för att öka tryggheten på platsen. I den strikta strukturen finns L-formade hus i likhet med Kyrkbys antalet våningar stiger två våningar i söder till 29 i norr. Tornet i norr svarar mot Karlatornet och Eriksbergskranen som

är synliga från platsen och blir ett landmärke för Dwelling Place och en välkomstgest framför Volvos framtida potentiella entré.

### Strukturen

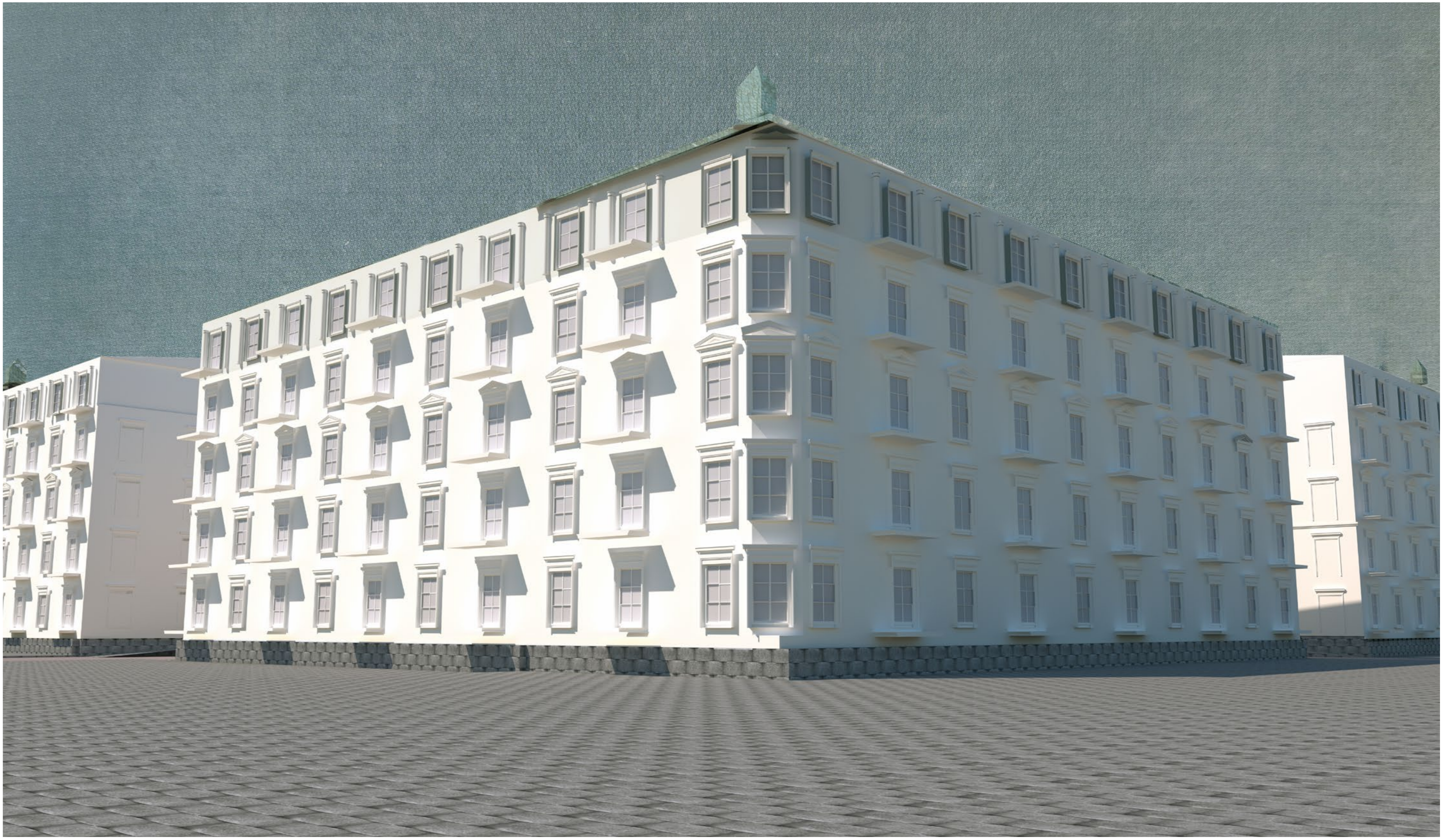
Den tydliga strukturen är inspirerad från judarnas tempel, både de nyare och det äldre tabernaklet. De har gemensamt att de har en tydlig geometri med en tydlig zonering för hur det skall användas, vilket var precis vad jag sökte. Alla fick vistas på den offentliga yttergården utanför templet. Det var dock inte alla som fick komma in på det öppna torget på insidan och desto färre innanför nästa gård. Kärnan i templaerna var det

hyperprivata rummet som Gud bodde i. Mitt projekt har inspirerats av templets geometri och uppdelning. Grönområdena på utsidan är till för alla, sedan finns det mer privata gårdar innanför murarna. Grundstrukturen är två kvadrater. Den första kvadraten är torgliknande med fyra L-hus. Torget kan användas som en gård eller som ett mer kommersiellt torg. Den andra kvadraterna har korta lameller längst med sidorna och en grönyta i mitten, en yta med liknande proportioner till den mest privata delen av templet. Grundstrukturen kopieras sedan fyra gånger på rad även om den fjärde i norr bryts upp för att kunna skapa en möjlig entré till Volvo med en rondell som förenklar framkomligheten.

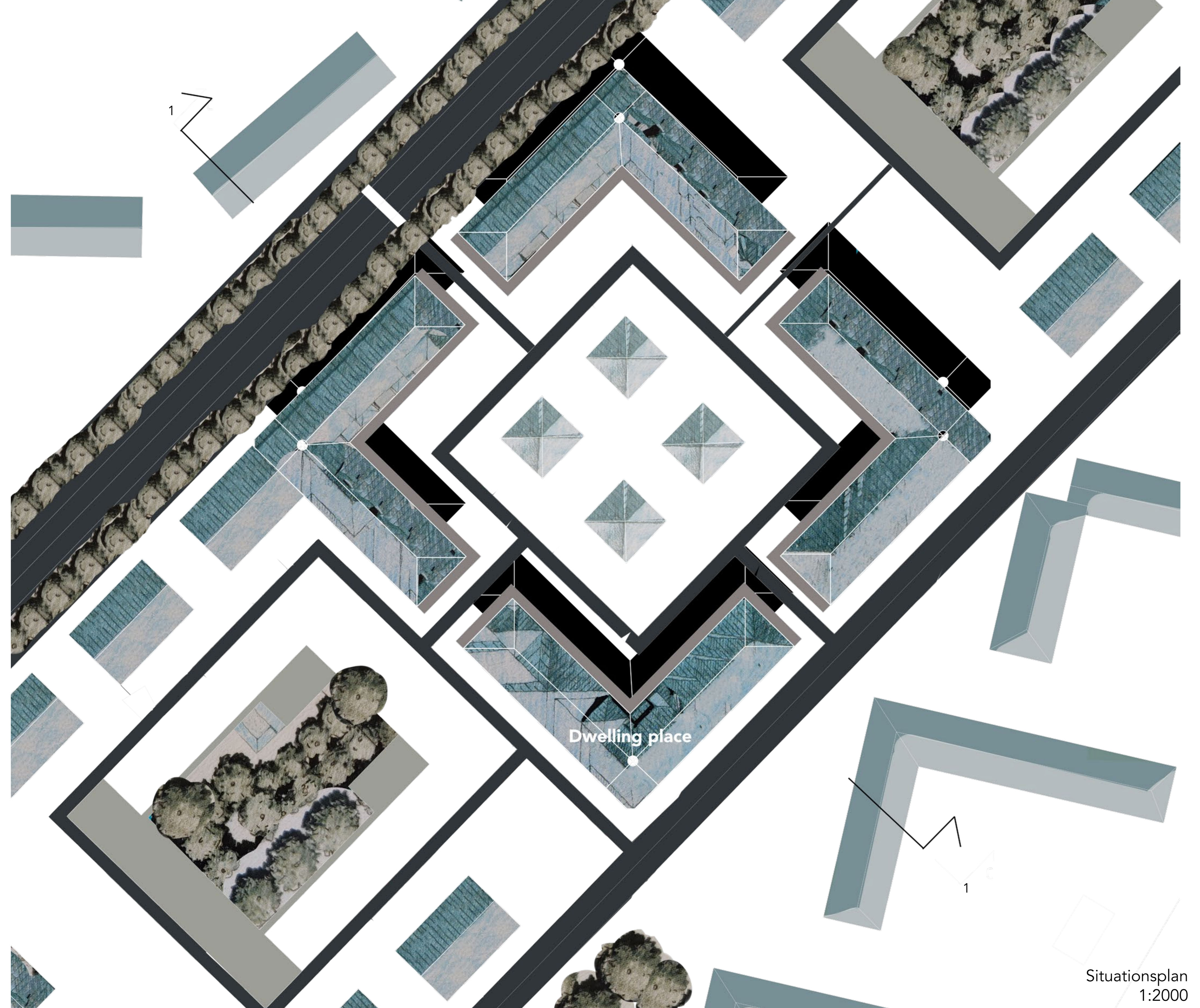




# Dwelling place



Perspektiv stadsrum



Situationsplan  
1:2000



Sektion 1-1  
1:400

*Kandidatarbetets första fas ledde fram till en tempelliknande struktur. I projektets andra fas görs nu en insomning på en del av stadsbyggnadsförslaget och ett hus väljs ut.*

### Grundläggande tankar

Den robusta arkitekturen är den som har varit hållbar under lång tid och överlevt tidens tand. Många människor har trivts i den och valt att spara den eftersom den ofta är både vacker och funktionell samtidigt. Dwelling place uppfördes därför med äldre stadsstruktur som inspiration, däribland Haussmanns Paris med sina planlösningar som har fungerat mycket bra över tid på grund av rummets generalitet och mångfunktionalitet. Generella rum gör att Dwelling place kan ha fler funktioner än bara lägenheter. Här skulle det också kunna inredas för kontor, skola och butik.

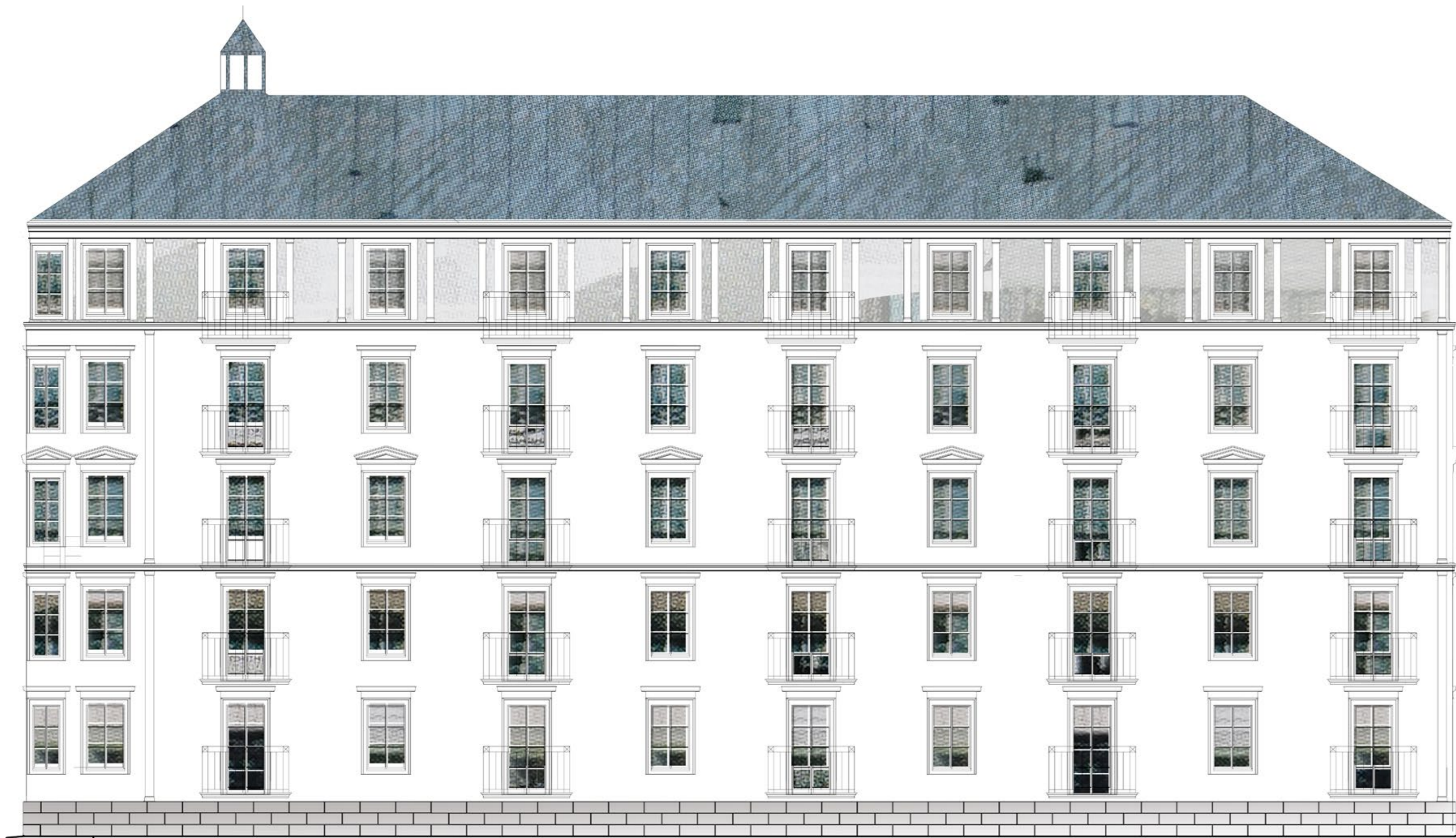
### Vandringen in i byggnaden

Föreställ dig att du går utanför Dwelling place genom skogsdungen där Soterúsgatan tidigare svischade förbi. Fasaderna ut mot gatan är prydda med balkonger för att skapa ett mindre uttittande uttryck på gården. Du sneglar in mot gården och kan skymta de tydliga entréerna med stora dörrar och tak som bärs upp av fyra stora kolonner. Kanske går du uppför



Entréplan  
1:200

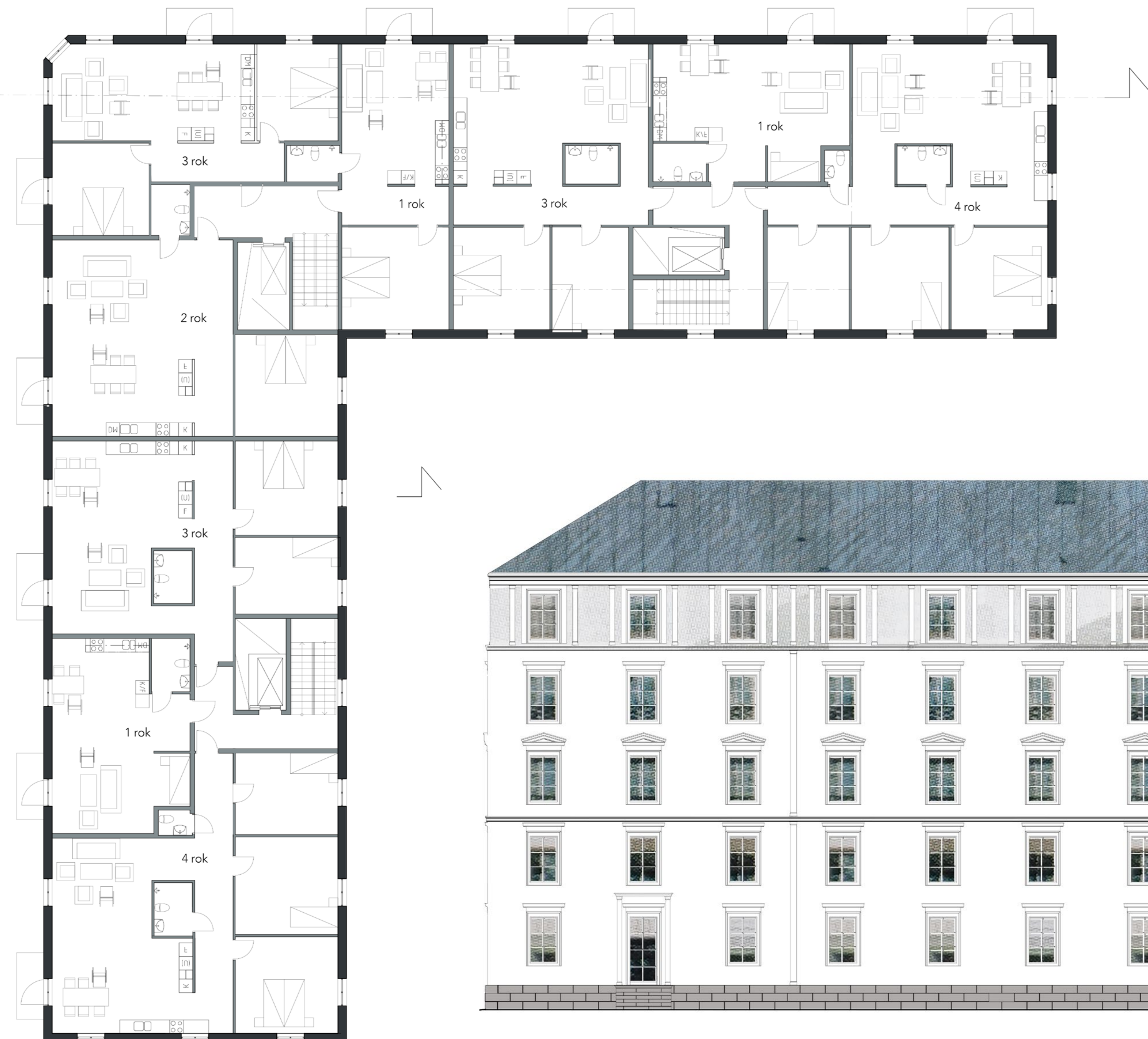




Fasad mot gata  
1:100



Perspektiv entré



Normalplan  
1:100



Fasad mot gård, öster  
1:100



Fasad mot gård, väster  
1:100



Fasad gavel  
1:100

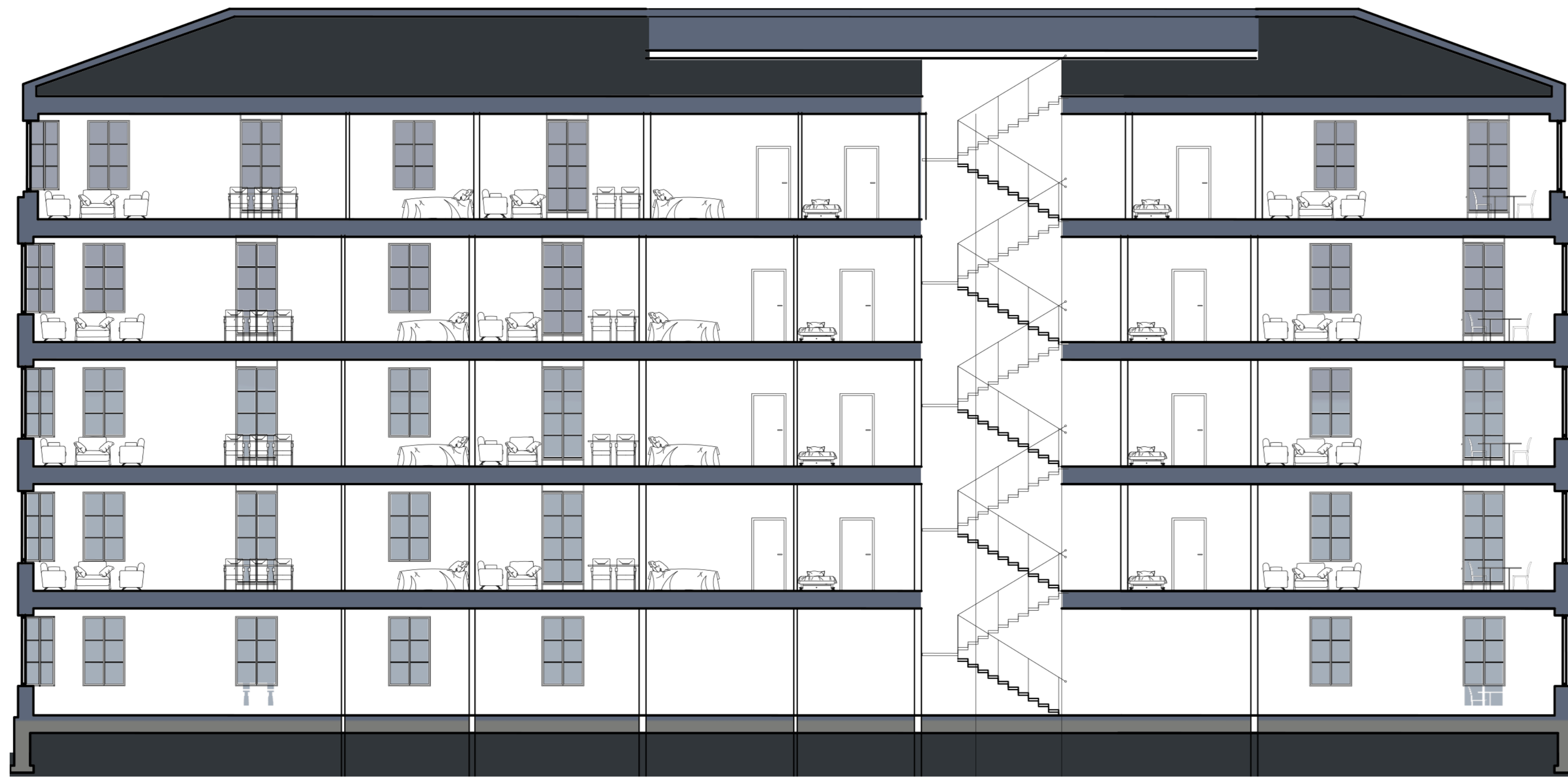
stenblocksrampen eller så väljer du att gå ut på gårdens torg. Tänk dig att de boende har haft tid att bo in sig och kontorsarbetarna har hittat sin plats. Det är då arkitekturen har skapats – livet, samspelet mellan människor i olika åldrar och livssituationer och den byggda miljön. Kanske ser du odlingslådor och höns på gården, kanske leksaker och utemöbler? Du går sedan in i en av de rymliga entréerna och tar hissen eller trappan till önskad våning. Uppe på vinden hittar du diverse förrådsrum och en trappa för att komma upp till husets utsiktstorn. Du smyger upp och tittar tillbaka ifrån vart du kom.

#### Flexibelt över tid

Planlösningen har designats på så vis att rummen kan inredas i många olika varianter och skifta användning mellan lägenheter och kontor. Tanken om en mittkorridor kommer från klassisk arkitektur. Den förenklar nya uppdelningar av huset. Mittkorridoren som löper genom hela huset är mer synlig vid kontorets utformning, medan den är mer integrerad vid lägenhetsutformningen och ger gott om plats för garderober och dylikt. Sovrummen som skulle fungera lika bra som hemarbetsplats eller mötesrum för ett kontor är placerade in mot gården. Vid en boendesituation finns vardagsrum

och kök som vetter ut mot gatan. Ett rymligt kök återfinns i alla lägenheter med möjlighet till gemenskap och vardagsanvändning. När någon del av huset byggs om till kontor skulle det istället finnas plats för arbetsplatser, gemensamhetsytor och pentry här. Toaletterna ligger i en samlad zon i anslutning till korridoren. En justeras av toalettdörrarna kan göras så att de vetter ut mot mittgången istället vid en kontorsituation. En tydlig zoneringsplan gör att man enkelt kan dela upp den i tystare och ljudigare zoner. Eftersom sovrummen vetter ut mot en mittkorridor är det möjligt att ta emot gäster och ändå låta sovrummen vara möjliga att passera ut och in i utan större bemärkelse.

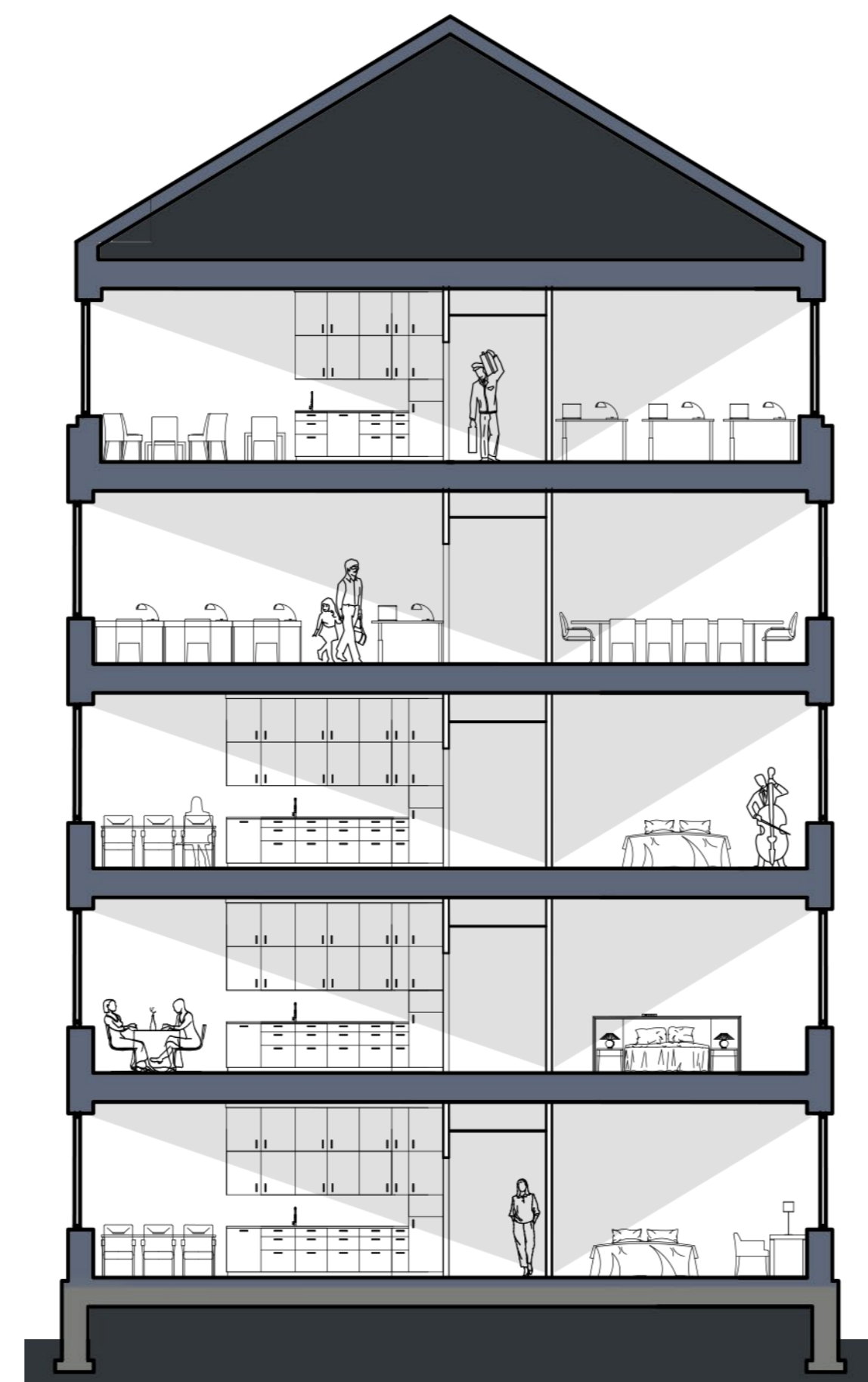




Sektion A-A  
1:100



Sektion A-A  
1:100



Sektion B-B  
1:100

### Detaljer

Dwelling place är designat med klassiska element för att skapa detaljer som visar att någon har brytt sig. Huset har en vit putsfasad som möter marken via en grov stensockel, som står stadigt på jorden. Upptill möter putsfasaden ett blått plåttak, som i sin tur möter himlen. Mitt på huset och mellan våning fyra och fem finns en

längsgående fris i samma profil som husets gesims. Våning fem är inskjuten en aning. Husets ögon är fönsterna, kopplingen mellan ute och inne. I det här projektet är kontrasterna mellan ute och inne fokus. Fönsterna med sin rika utsmyckning är därför ett sätt att förstärka denna gränzon. På utsidan kan man njuta av att vara mitt i en större omvärld medan insidan är intim och personlig. Det finns inget mer

underbart än stora spröjsade fönster, så det fick det bli. Fönsterna är utsmyckade med pediment i polyuretan, vilket ger en lägre vikt än om det hade varit utförda i betong. Fönsterna på våning fem omsluts av fönsterfoder och kolonner. På insidan är smygbrädan snedställd, vilket skapar ett vackert ljusfall, och fönsterna ramas in av fönsterlister i nyrenässansisk profil.



Detaljsnitt och fasadutsnitt  
1:20



