

ROBUST

Enspännare som åttaspännare

KANDIDATARBETE I ARKITEKTUR

ACEX05

ELIAS LINGMERTH

2023.05.31

BYGGNAJSFÖRSLAG FÖR HJALMAR BRANTINGSGATAN

BYGGNADEN PÅ PLATSEN

Byggnaden ligger placerad vid rondellen vid Hjalmar Brantingsgatan och ramar in platsen. Den fungerar både som fondmotiv, när man rör sig längs med Hjalmar Brantingsgatan, men även som förgrund för de bostäder, gator och platser som ligger bakom. Byggnaden samlar in rörelse från Hjalmar Brantingsgatan, Sotérusgatan och områdets inre stråk. Därigenom blir byggnaden en nod, ett landmärke som även definierar platsen framför och bakom ytterligare.

Skalan på byggnaden gör att den kan upplevas i rörelse, från fönstret från en spårvagn som åker förbi. Den utskjutande sockelvåningen möter även upp fotgängarna som rör sig på platsen, och ger byggnaden en mänsklig skala.

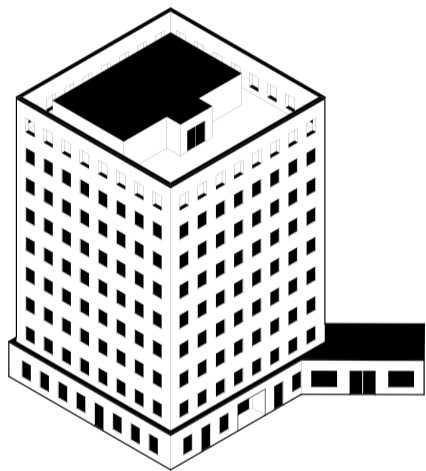
Sockelvåningens utstickande del ramar tillsammans med radhusen in den lugnare platsen bakom, och skapar med dess söderläge goda förutsättningar för ett café.

Byggnaden består av en betongstomme, med filigranbjälklag och sandwich-väggar i betong. Sockelvåningen har råa betongväggar både interiört och exteriört. På övriga plan är ytterväggarna putsade exteriört, medan i rå betong interiört. Innerväggarna är träregelväggar, beklädda med plywood.

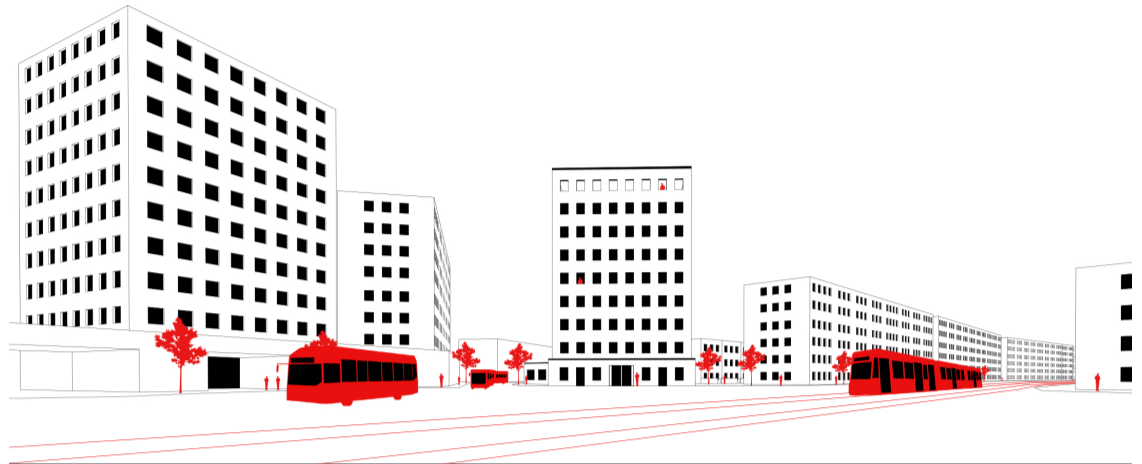
Fasaden är monolitisk och repetitiv, och bygger på en längdkedja om 1200 mm. Fönstrets bredd är 1200 mm, och likaså det horisontella avståndet till nästa fönster. Avståndet mellan fönsterna vertikalt är 1,5 gånger fönstrets bredd, dvs 1800 mm. Detta skapar rytmen som dominerar fasadernas uttryck.

På den strikta fasaden utgår balkonger, och istället finns en generös takterrass med utsikt åt alla väderstreck.

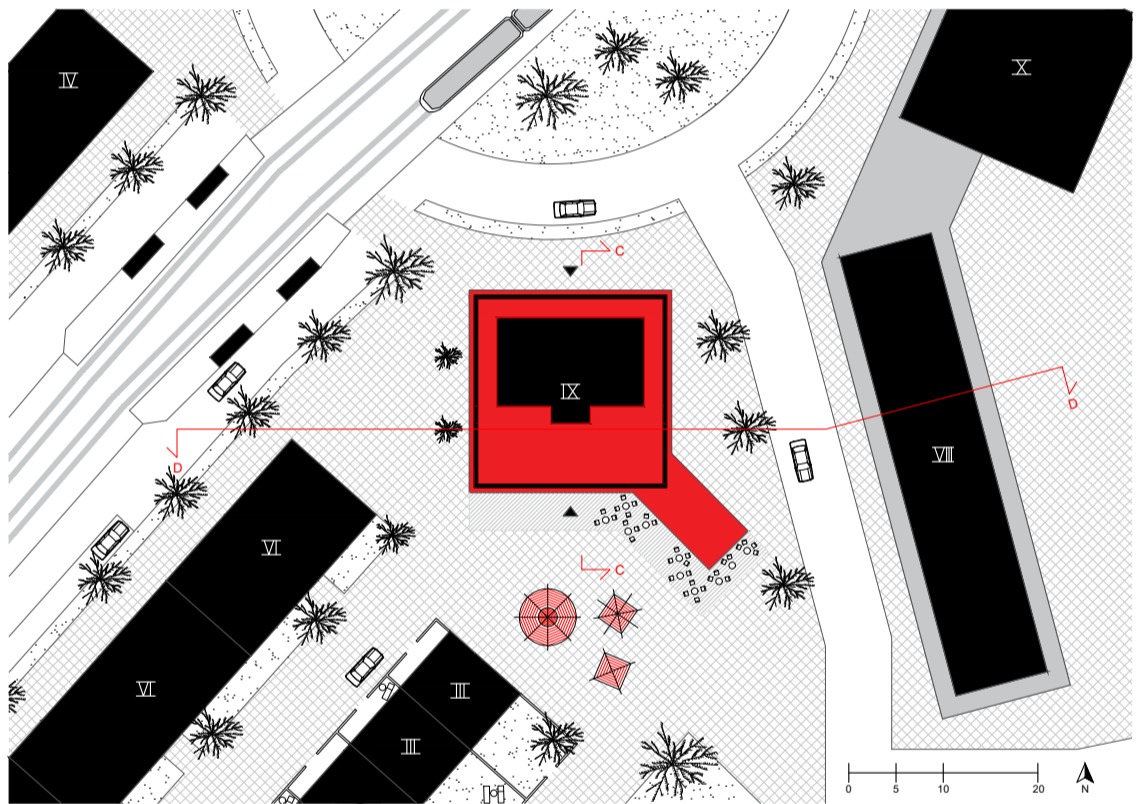
Byggnaden är robust och klarar invändigt av förändringar över tid, vilket möjliggör att fasaden kan vara intakt.



AXONOMETRI BYGGNAD



EXTERIÖRPERSPEKTIV FRÅN HJALMAR BRANTINGSGATAN



SITUATIONSPLAN 1:400 (A1)



EXTERIÖRPERSPEKTIV

ENSPÄNNARE TILL ÅTTASPÄNNARE

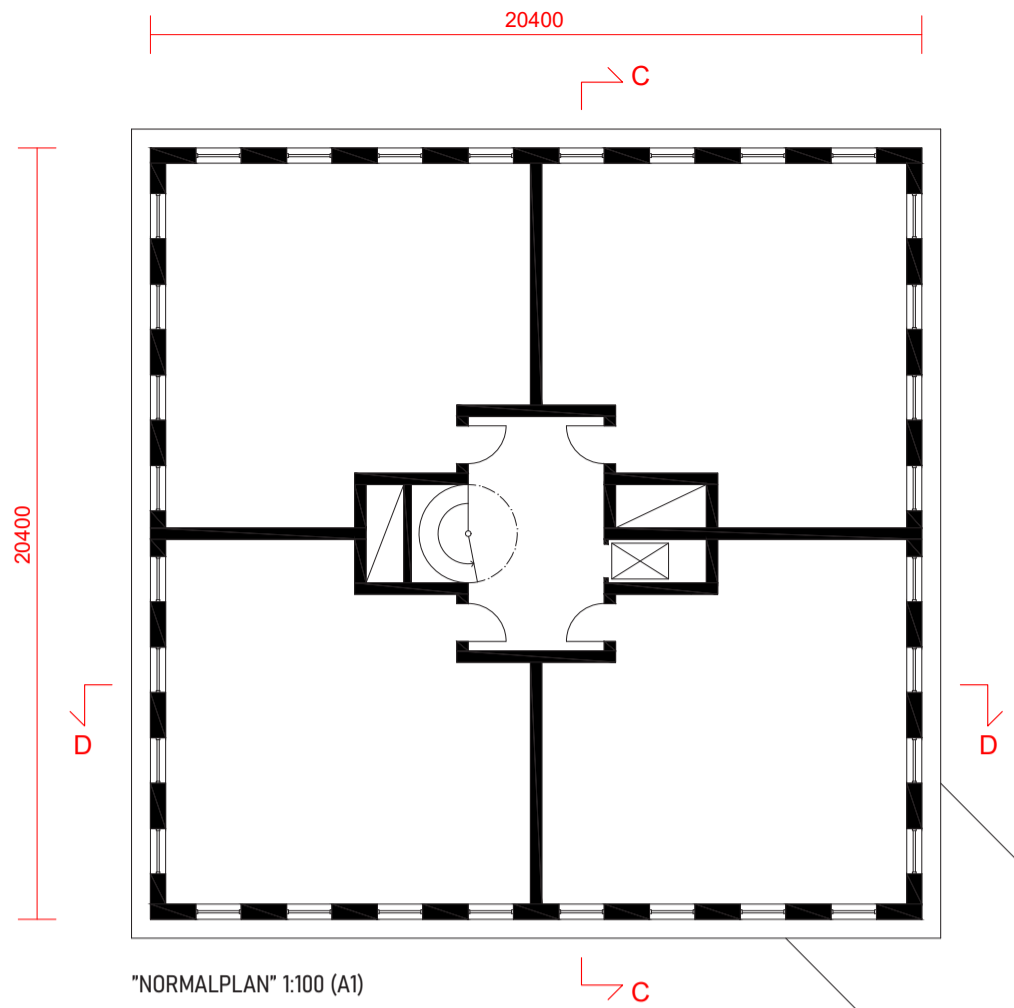
Normalplanet består av ett trapphus och fyra lägenhetsskiljande väggar. Vad som våningen sedan fylls med kan variera över tid. Väggar kan rivas och nya kan resas. Byggnaden är adaptiv och lätt att förändra.

I den ursprungliga planen, med fyra lägenhetsskiljande väggar, får det plats fyra stycken lägenheter eller kontor på 83 kvm. Genom att behålla de fyra väggarna och addera nya kan antalet lägenheter på planet dubblas och bli en åttaspännare, med lägenheter på 28 och 50 kvm.

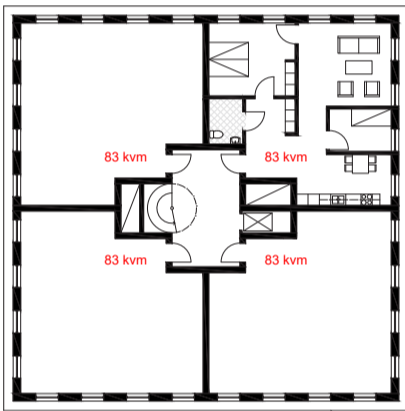
De fyra väggarna kan sedan rivas, för att skapa nya konstellationer. Som ett resultat av det kan det skapas åtta-, sex-, fyr-, två- och enspännare. Detta ger byggnaden en möjlig indelning på sju till femtiosex lägenheter eller kontor.

Entréväningen ger plats åt funktioner, såsom tvättstugan, återvinning, sprinkler och cykelrum. Dessutom finns det plats för ett café i söderläge, samt en verksamhet mot Hjalmar Brantingsgatan.

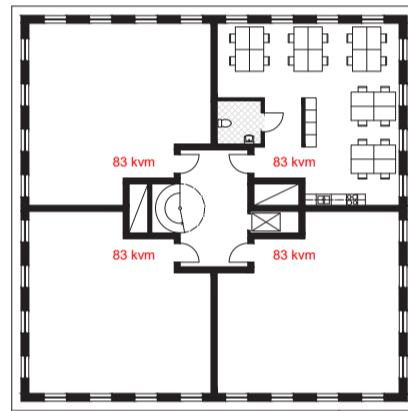
Källarplan ger plats åt förråd för de boende och kontoren, samt för byggnadens funktioner, som fjärrkyla, fjärrvärme, teknik och el.



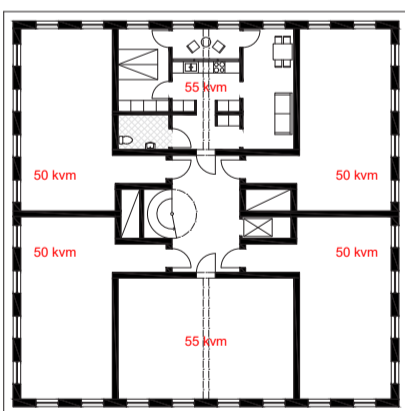
FYRSPÄNNARE BOSTÄDER
4 LGH Å 83 KVM



FYRSPÄNNARE KONTOR
4 KONTOR Å 83 KVM



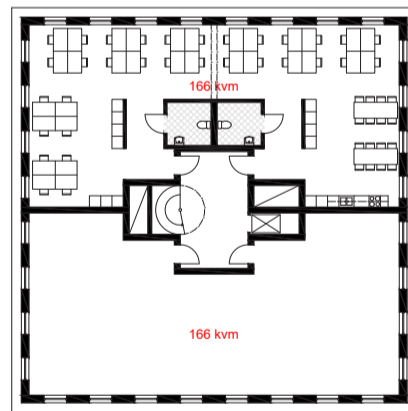
SEXSPÄNNARE BOSTÄDER
4 LGH Å 50 KVM
2 LGH Å 55 KVM



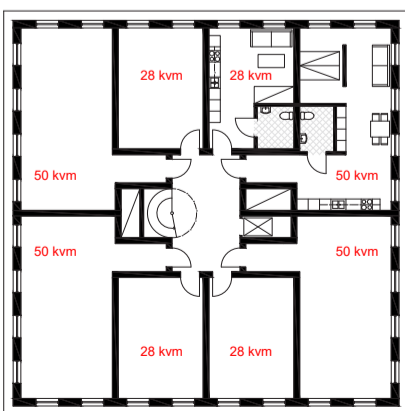
PLANER 1:200 (A1)



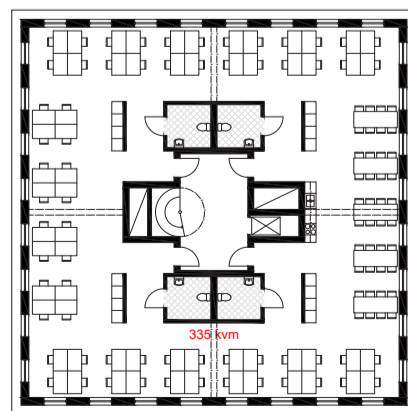
TVÅSPÄNNARE KONTOR
2 KONTOR Å 166 KVM

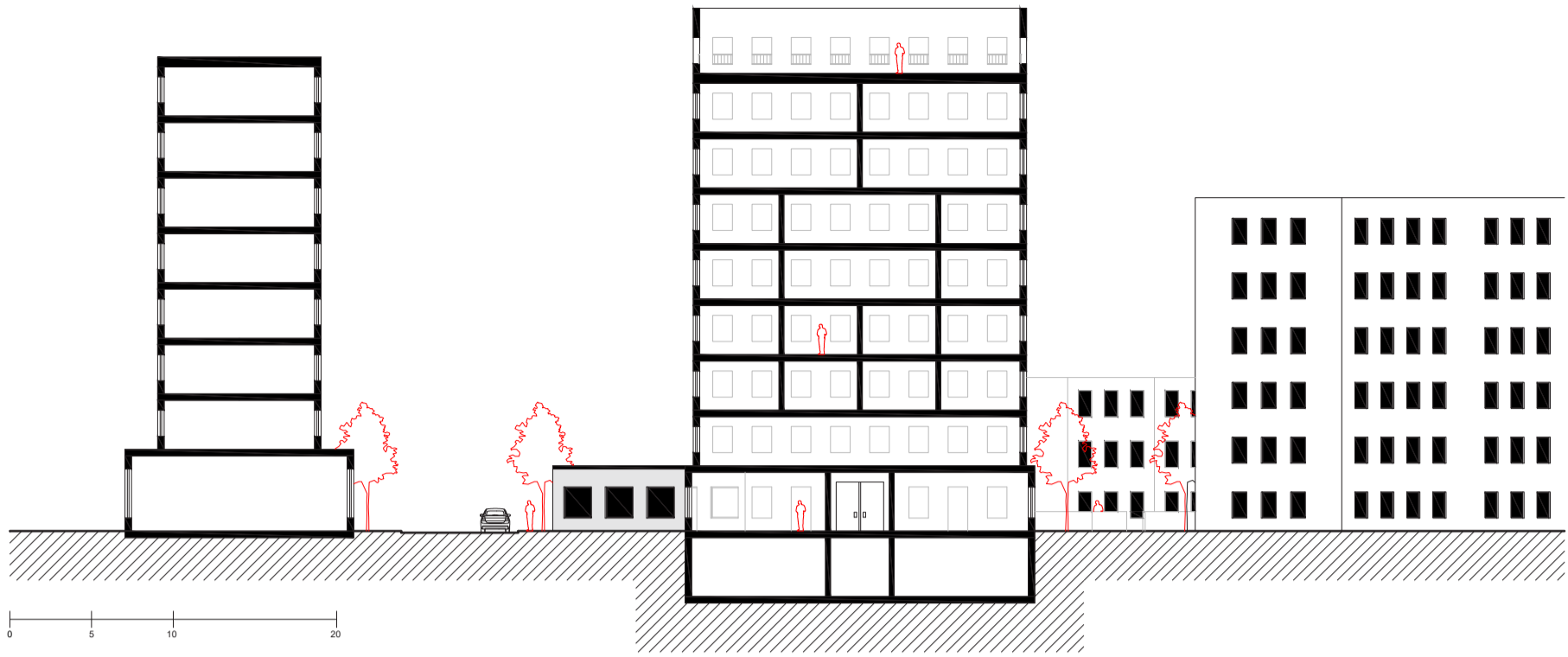


ÅTTASPÄNNARE BOSTÄDER
4 LGH Å 50 KVM
4 LGH Å 28 KVM

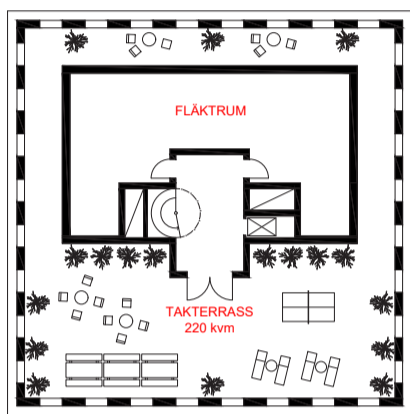


ENSPÄNNARE KONTOR
1 KONTOR Å 335 KVM

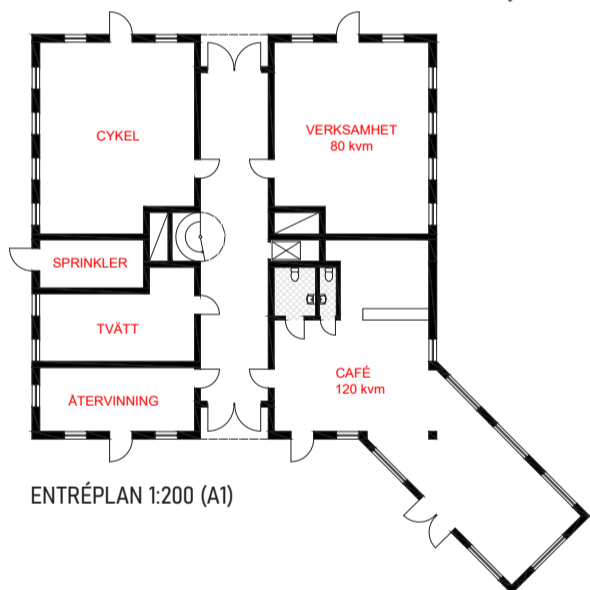




SEKTION D-D 1:200 (A1)



TAKPLAN 1:200 (A1)



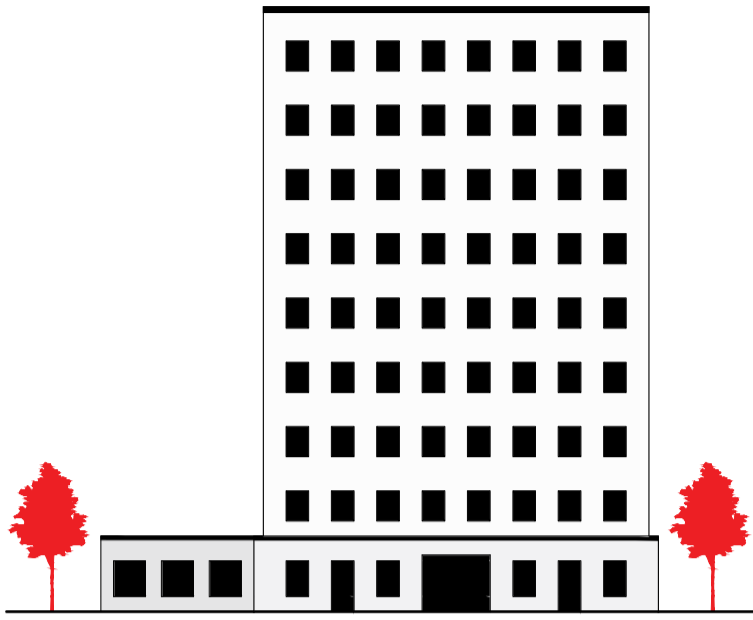
ENTRÉPLAN 1:200 (A1)



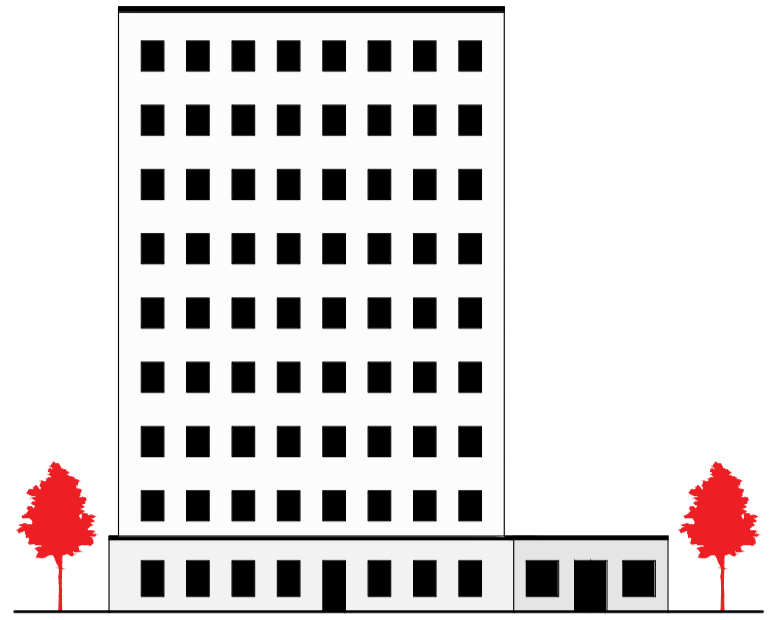
SEKTION C-C 1:200 (A1)



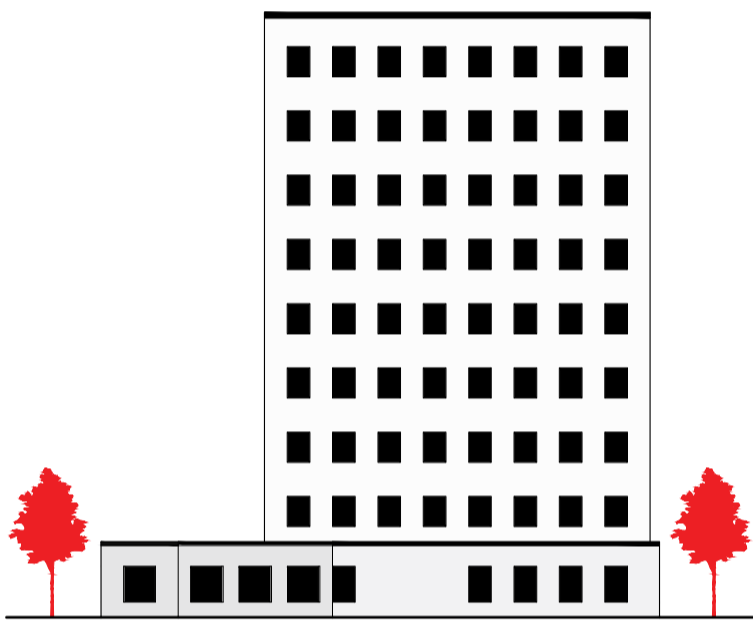
INTERIÖRPERSPEKTIV LÄGENHET 50 KVM



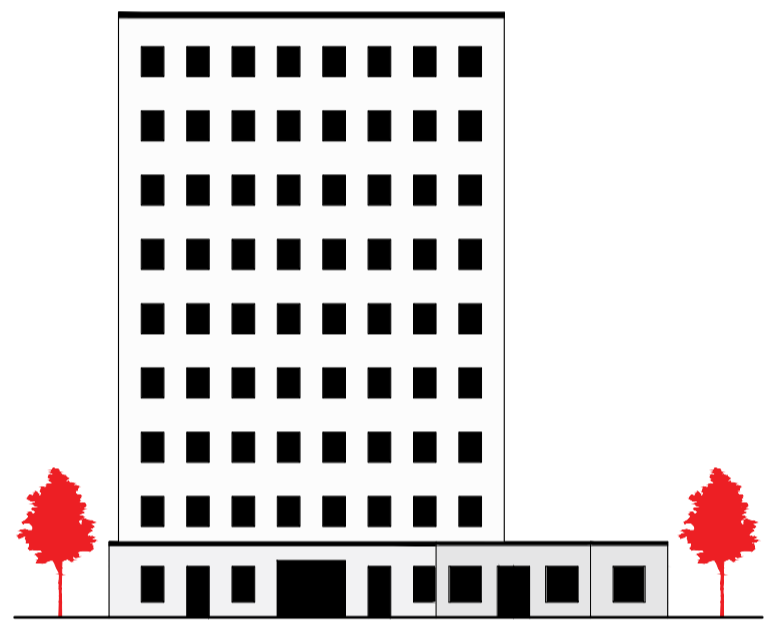
FASAD NORD 1:200 (A1)



FASAD VÄST 1:200 (A1)



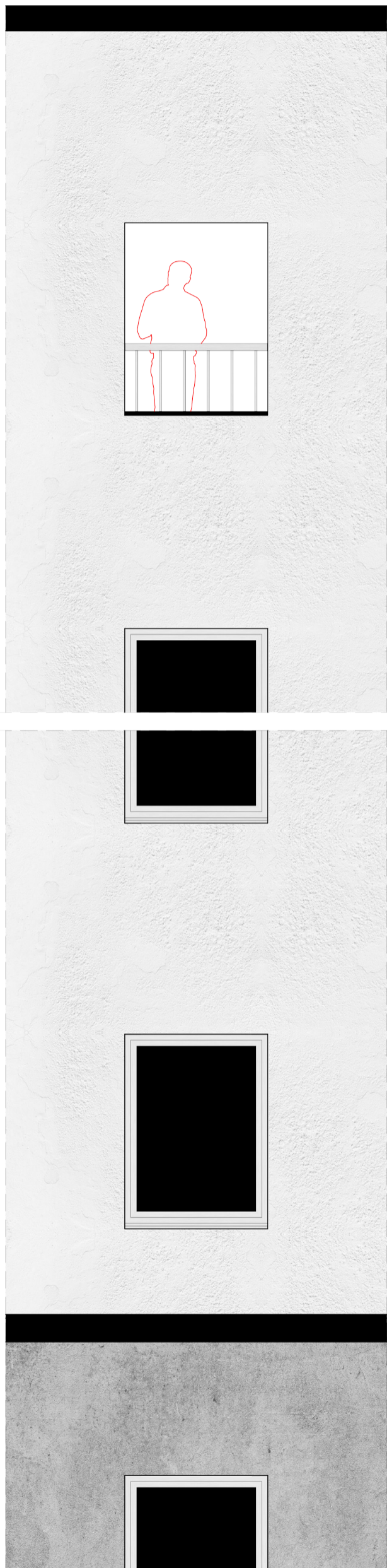
FASAD ÖST 1:200 (A1)



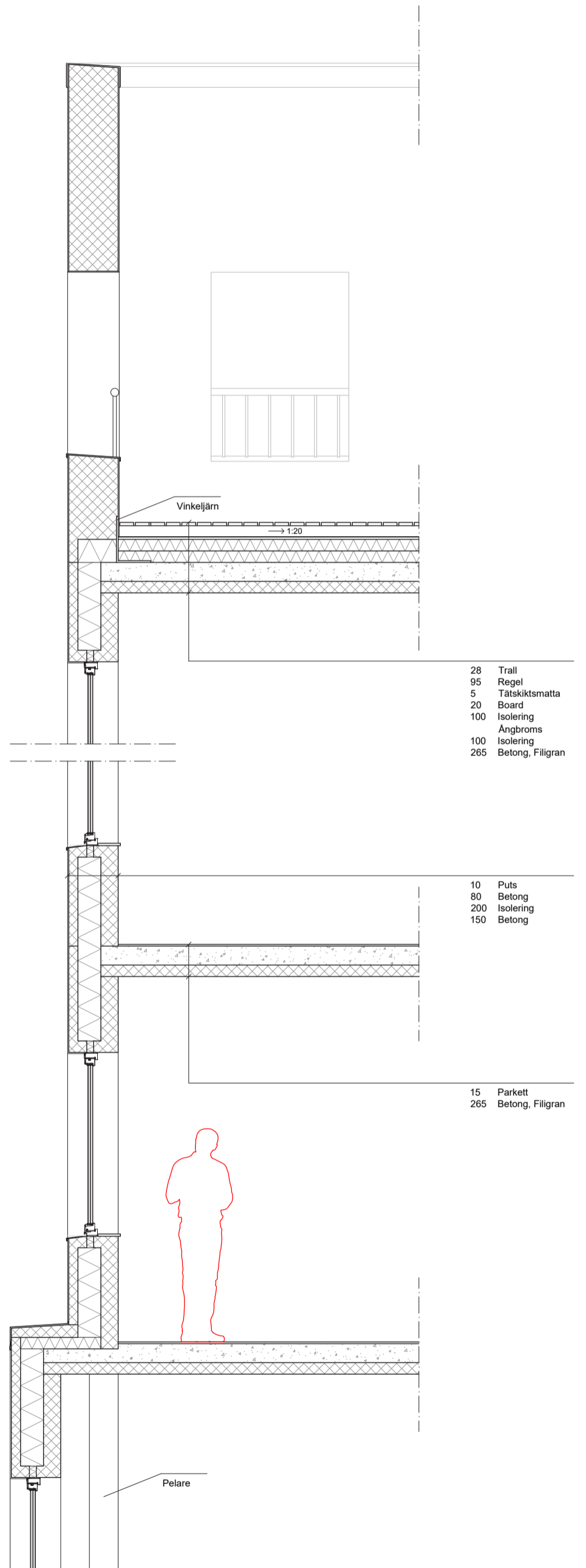
FASAD SYD 1:200 (A1)



INTERIÖRPERSPEKTIV ENTRÉ



FASADUTSNITT 1:20 (A1)



- 28 Trall
- 95 Regel
- 5 Tätskiktsmatta
- 20 Board
- 100 Isolering
- Angbroms
- 100 Isolering
- 265 Betong, Filigran

- 10 Puts
- 80 Betong
- 200 Isolering
- 150 Betong

- 15 Parkett
- 265 Betong, Filigran

DETALJ 1:20 (A1)

STADDIG

Hisingens nod

KANDIDATARBETE I ARKITEKTUR

ACEX05

ELIAS LINGMERTH

2023.05.31

STADSPLANERING EKETRÄGATAN

SITUATION

Projektområdet ligger på Hisingen, och är uppkopplat till Göteborg tack vare Hjalmar Brantingsgatan som löper genom området.

Hjalmar Brantingsgatan knyter an till både Älvsborgsbron och Hisingsbron, som förbinder ön med fastlandet. Lundbytunneln löper strax söder om området. Hisingsleden och Sommarängsvägen knyter an till Hjalmar Brantingsgatan och fortsätter norrut. Söderut går Sotérusgatan, som förbinder projektområdet med stadsdelarna vid älven.

Området är alltså en viktig nod för transporten på Hisingen, samt för kopplingen till Göteborg.

Sotérusgatan från nord till syd och Hjalmar Brantingsgatan med dess spårvagnstrafik från öst till väst förblir viktiga och förstärks. Där de gatorna korsas, skapas en nod.

Befintlig bebyggelse

Kringliggande områdens bebyggelse består i stor utsträckning av villor och lamellhus i fyra våningar. Denna bebyggelseskala ska hanteras varsamt och mötas upp av tillägg.

Resultatet av detta blir att skalan i projektområdet trappas upp mot nordöst, med sitt klimax i den tåliga noden kring rondellen vid Hjalmar Brantingsgatan.

Förtätningen tar alltså hand om dagsljusförhållanden, samt på ett varsamt sätt möter upp kringliggande bebyggelse.

Förskolan i sydväst står kvar, och får ett tillskott i form av klubbstugan som blir kvar när fotbollsplanen utgår. Bergsknallen vid förskolan punkterar den plana topografin och blir ett fint tillskott till förskolegården.

AXLAR OCH SIKTLINJER

Från villaområdet i norr fortsätter axlar ner genom området, korsar Hjalmar Brantingsgatan och vidare till Sotérusgatan. Även axlarna från villaområdet i väst kopplas in och förstärks i området.

KOMMUNIKATION

Hjalmar Brantingsgatan flyttas söderut, för att kunna tillgodoräkna bebyggelse norr om gatan. Hjalmar Brantingsgatan blir en trädkantad stadsgata med plats för kollektivtrafik och transport via bil, cykel och till fots. Sotérusgatan får fortsatt kollektivtrafik i form av busslinjer.

BYGGNADSSTRÅKEN

En tålig och robust framsida mot Hjalmar Brantingsgatan skapas med hjälp av lameller, sex våningar söder om gatan och fyra våningar norr om gatan. Här skapas tillfällena för verksamheter och arbetsplatser av olika slag, men med övervägande delen bostäder.

Söder om det finns ett inre stråk med stadsradhus i tre våningarna. Dessa har en mindre skala och är mer privata. Ett gångstråk separerar radhusens trädgårdar och löper från öst till väst genom hela området. Radhusen möter upp i skala med områdets sydvästra del, det vill säga förskolan och villorna.

Mot Sotérusgatan kommer ytterligare ett stråk med tåligare lameller i fyra våningar, som möter radhusen och byggnader öster om Sotérusgatan.

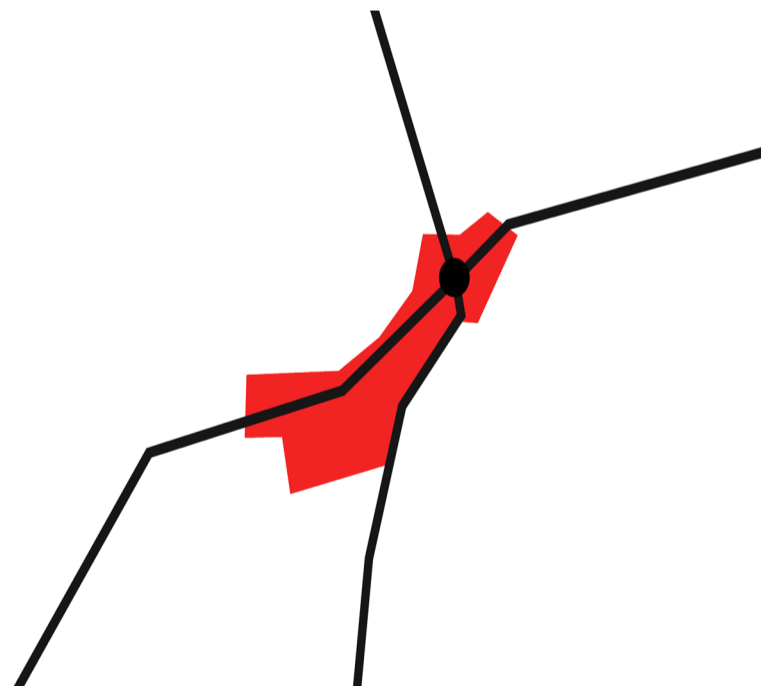
Parken

Följer man Sotérusgatan och lamellerna söderut möts man av en park i söderläge, utan skymd sikt för Eriksbergskranen och Älvsborgsbron.

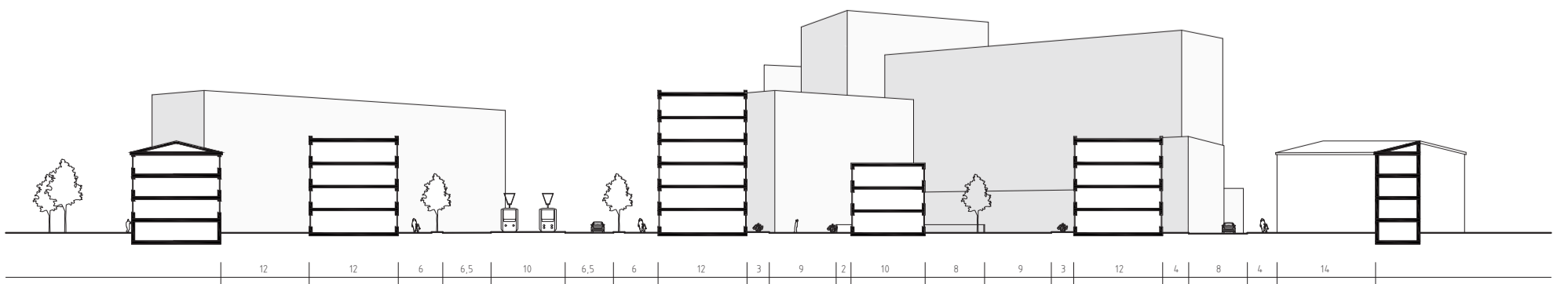
Många av området gator och axlar leder till parken, som har goda förutsättningar för att binda ihop Kyrkbyn, via dess torg och områdena i norr.



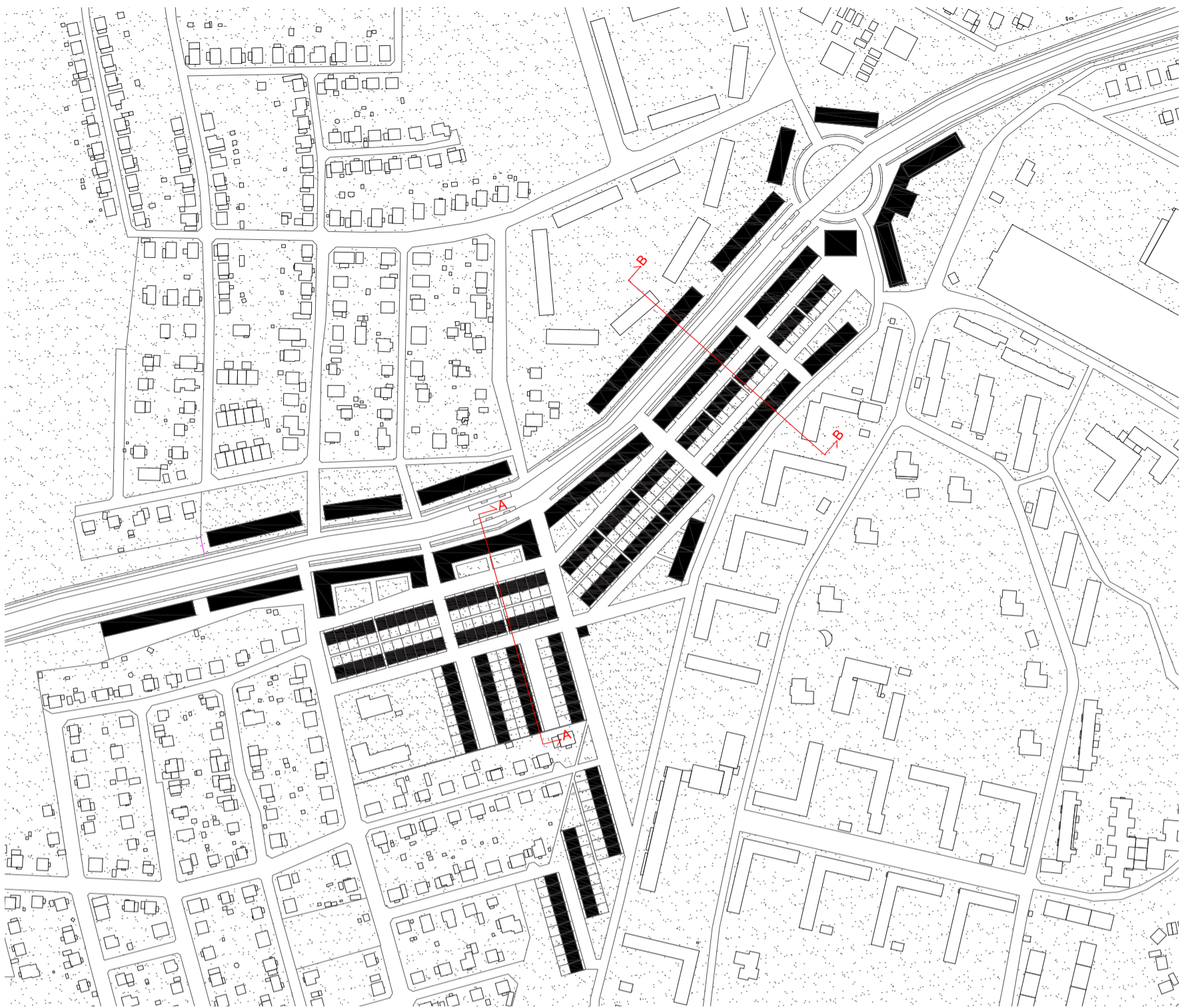
ORIENTERINGSKARTA ÖVER GÖTEBORG & HISINGEN



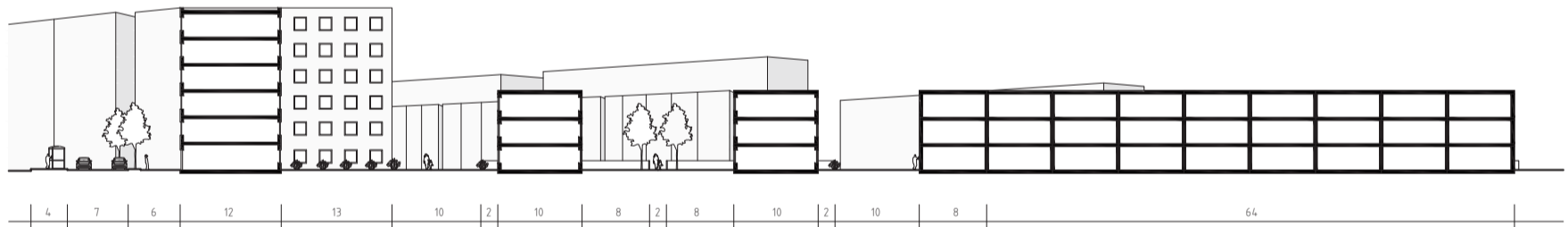
NODEN DÄR HJALMAR BRANTINGS- OCH SOTÉRUSGATAN MÖTS



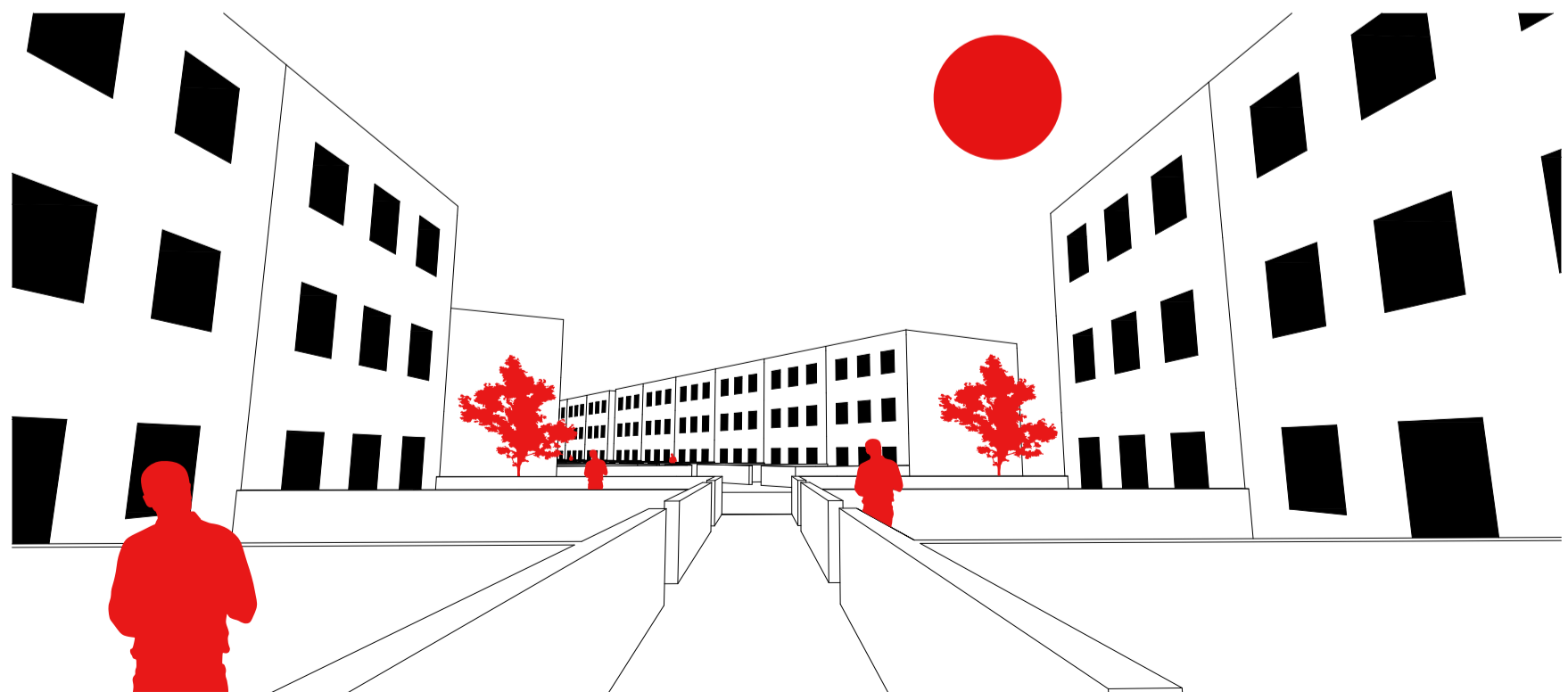
SEKTION B-B 1:400 (A1)



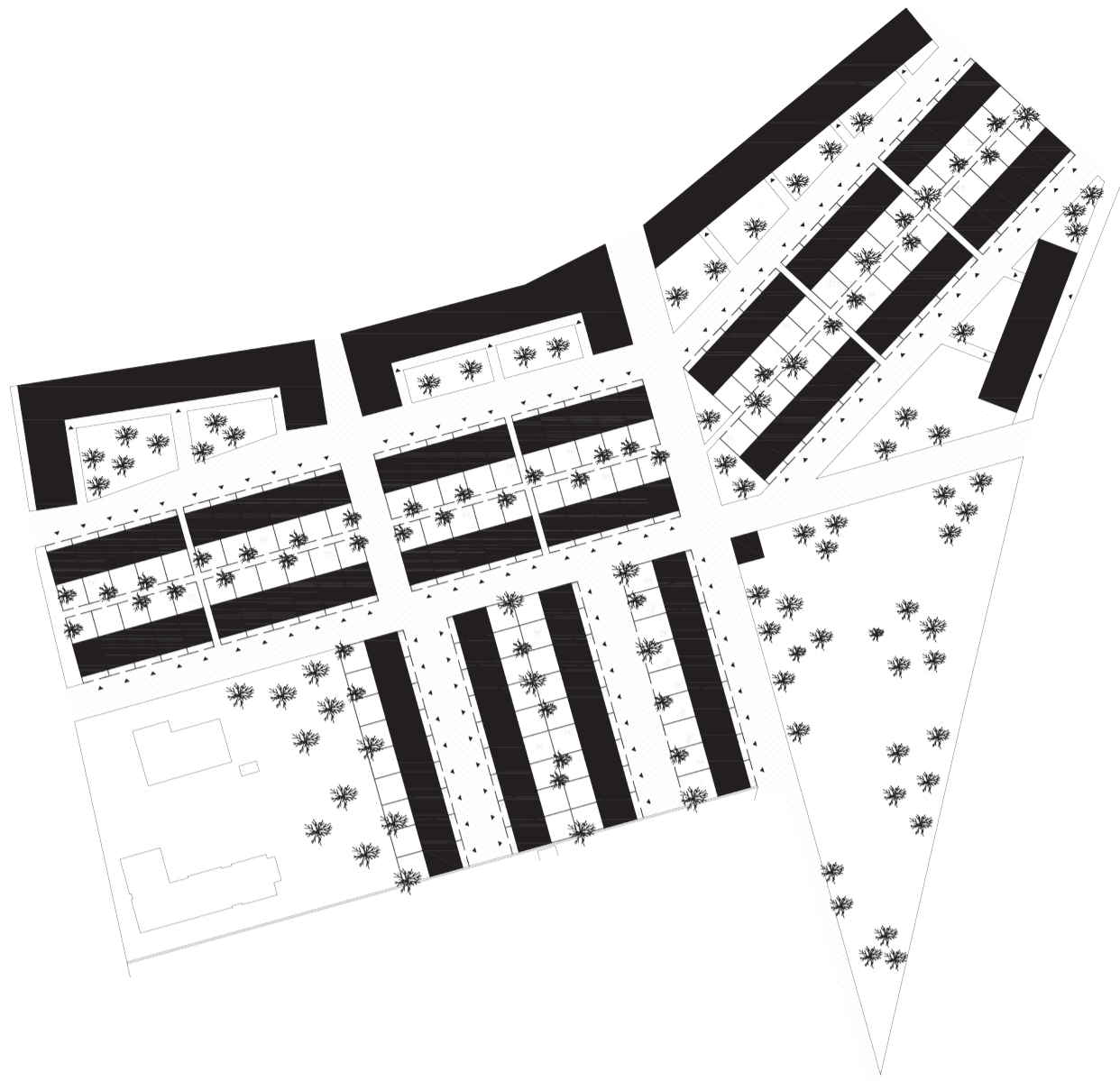
SITUATIONSPLAN 1:2000 (A1)



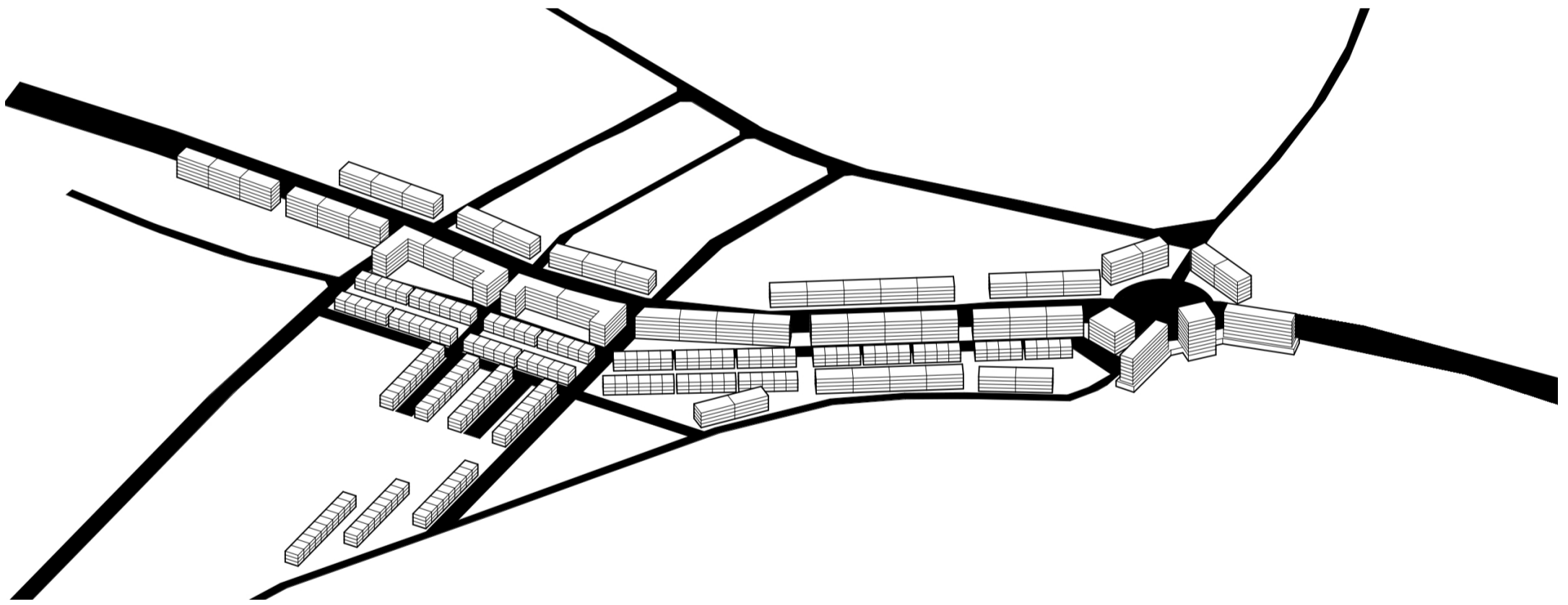
SEKTION A-A 1:400 (A1)



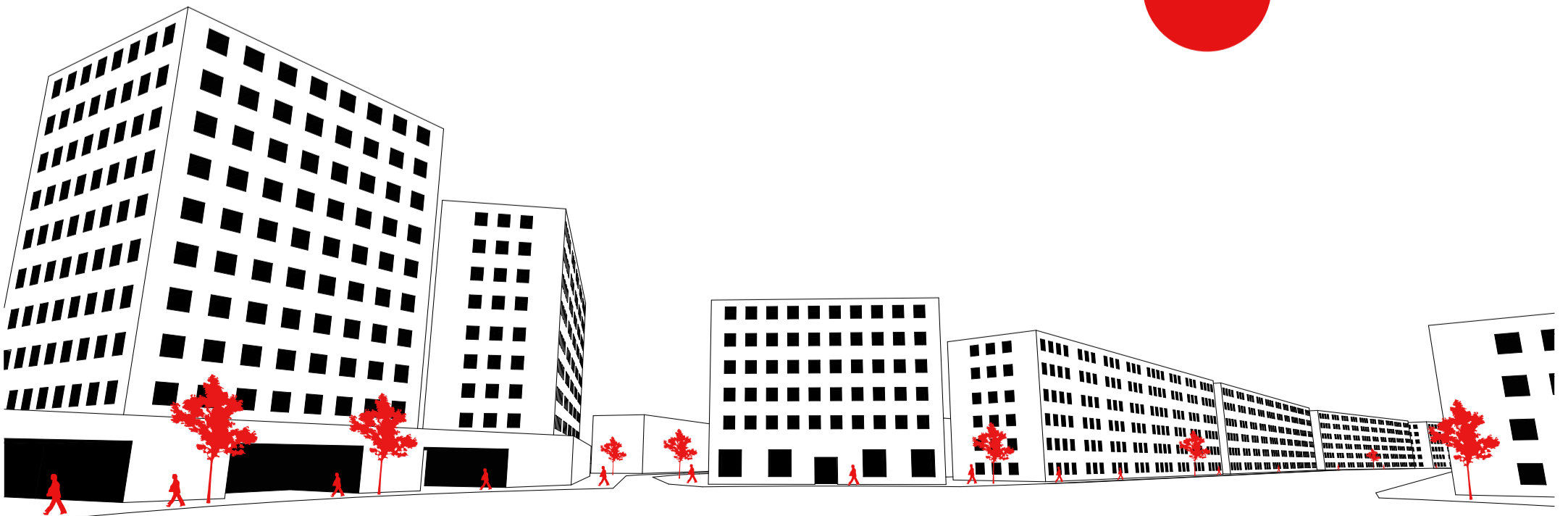
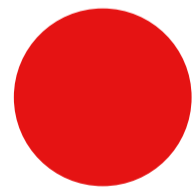
PERSPEKTIV RADHUS



PLANUTSNITT 1:1000 (A1)



AXONOMETRI ÖVER PROJEKTOMRÅDET



PERSPEKTIV HJALMAR BRANTINGSGATAN