

SOLFJÄDERN

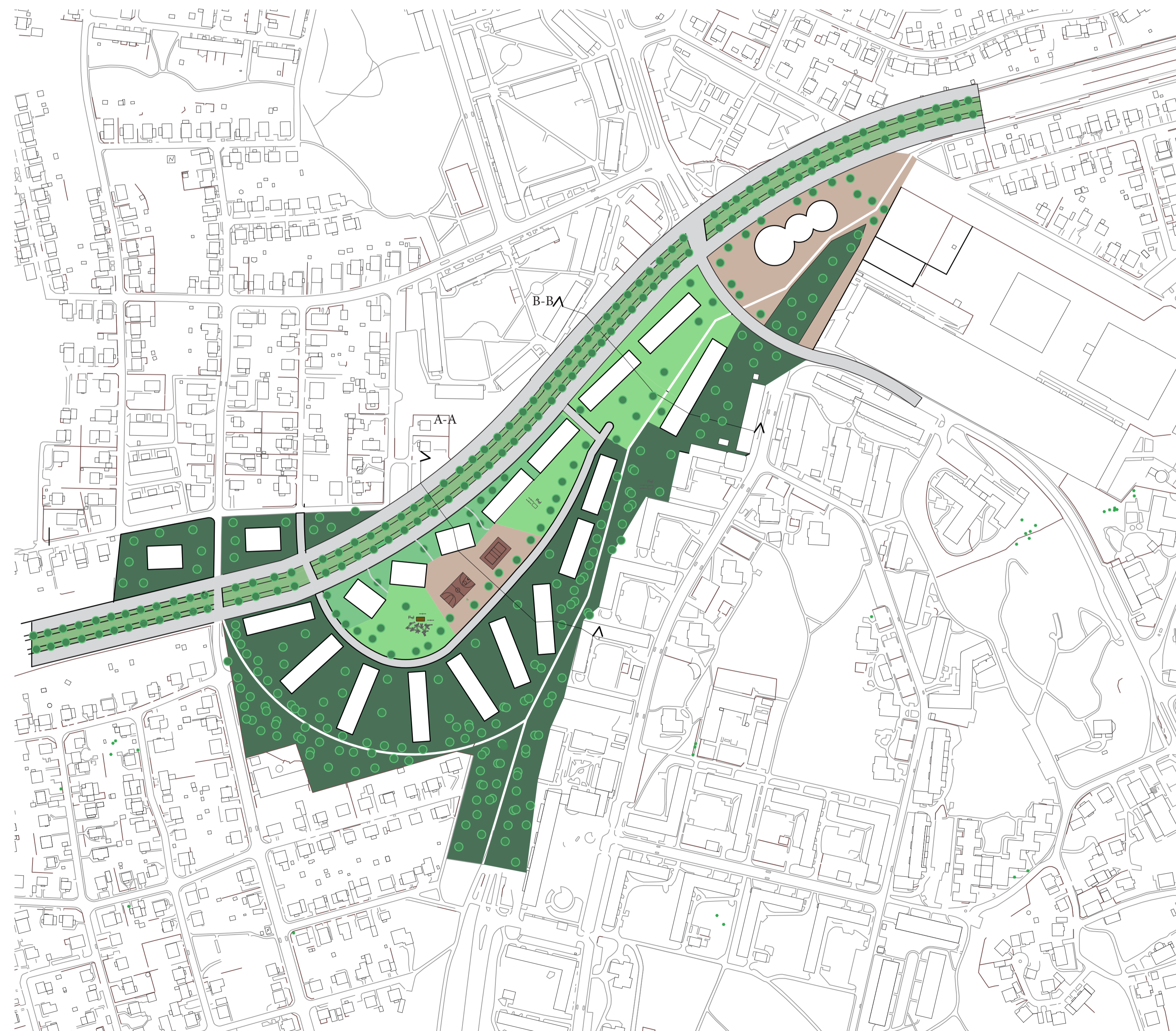
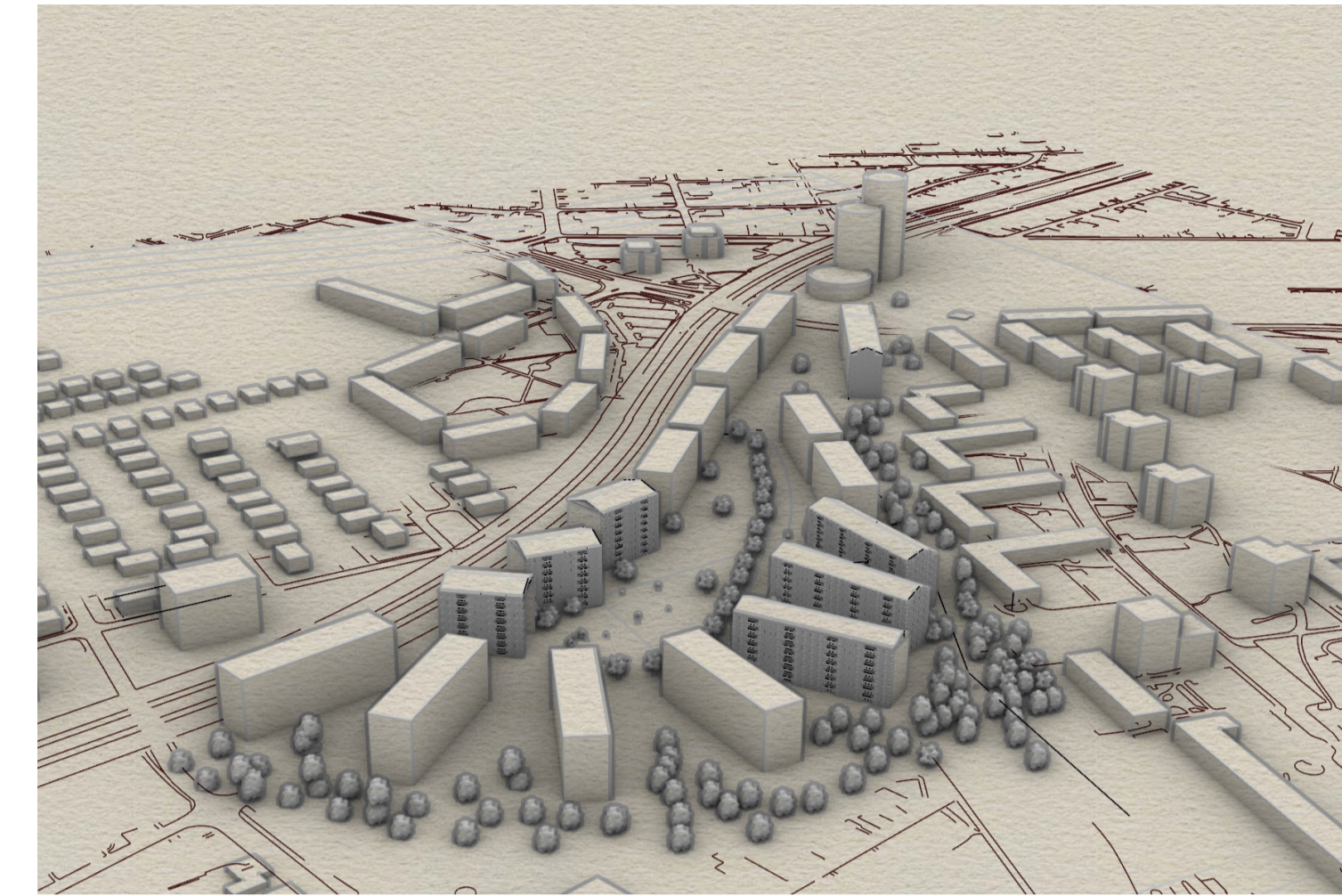
Utgångspunkter för projektet var att integrera den nya stadsdelen i den redan befintliga, omgivande bebyggelsen, men samtidigt tillföra något nytt till platsen. Omgivande bebyggelser består i fristående villor och lameller, det finns i närområdet inga riktigt slutna gårdar, och därför lät jag den bebyggelsen bestå av fristående lameller och punkthus. Genom att vinkla byggnadskropperna så uppnår stadsdelen två saker, det skapas en stor variation på ytor, och också olika flödesriktningar.

Allra längst ner i stadsdelen är lamellerna vinklade på ett sätt som innebär att de står väldigt fritt och med generösa mellanrum, denna öppenhet antyder att stadsdelen på ett respektfullt sätt ger tillgång till området för människor från närområdet.

De olika markunderlagen i stadsdelen kan sägas befinna sig i en gradient, som går från "hårt" till "mjukt". Där underlaget är "hårt" kan sägas vara lämpligt för mer programmerade ytor. I öster går ett grönt stråk, där marken är som allra mjukast. Det gröna stråket kan också ses som ett avlångt parkområde, som är tänkt att vara oprogrammerat och därför ha en väldigt organisk känsla. Ytor med de lite mindre mjuka underlagen i de inre delarna av stadsdelen är tänkt att vara mer programmerade och på det sätter mer "artificiella". Detta bidrar till variationen av olika publika ytor i området.

Ju längre norr man går desto mer sluts byggnadskroppen gradvis, och mellanrummen blir allt mindre, för att markera en tydligare riktning. Riktningen leder en slutligen till torget, där stadsdelen liksom kulminerar. Torget kan förhoppningsvis locka alla sorters människor, och därmed uppmuntra en annan sorts mångfald.

E-tal är 1,1.

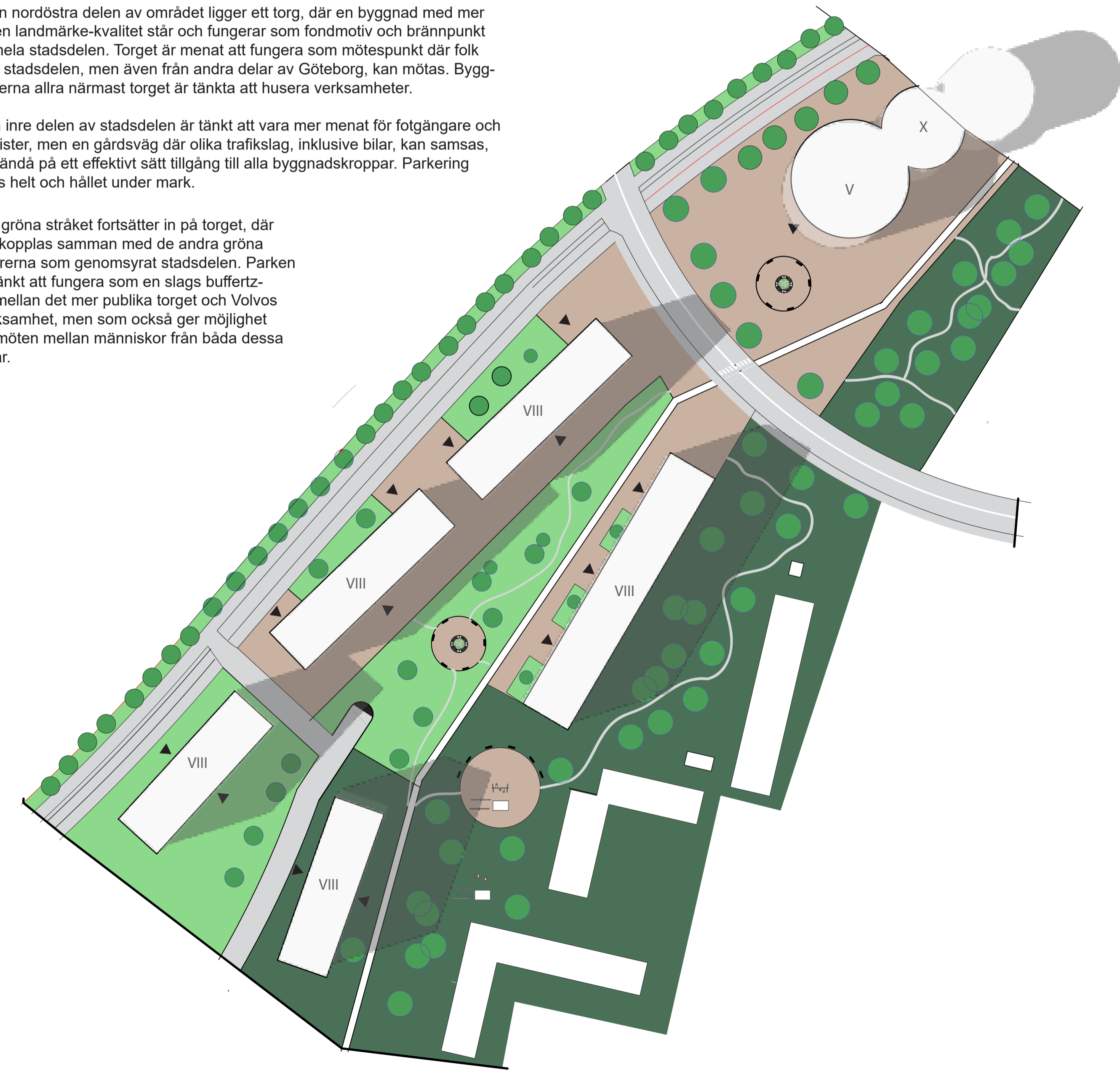


SITUATIONSPLAN SKALA 1:2000

I den nordöstra delen av området ligger ett torg, där en byggnad med mer av en landmärke-kvalitet står och fungerar som fondmotiv och brännpunkt för hela stadsdelen. Torget är menat att fungera som mötespunkt där folk från stadsdelen, men även från andra delar av Göteborg, kan mötas. Byggnaderna allra närmast torget är tänkta att husera verksamheter.

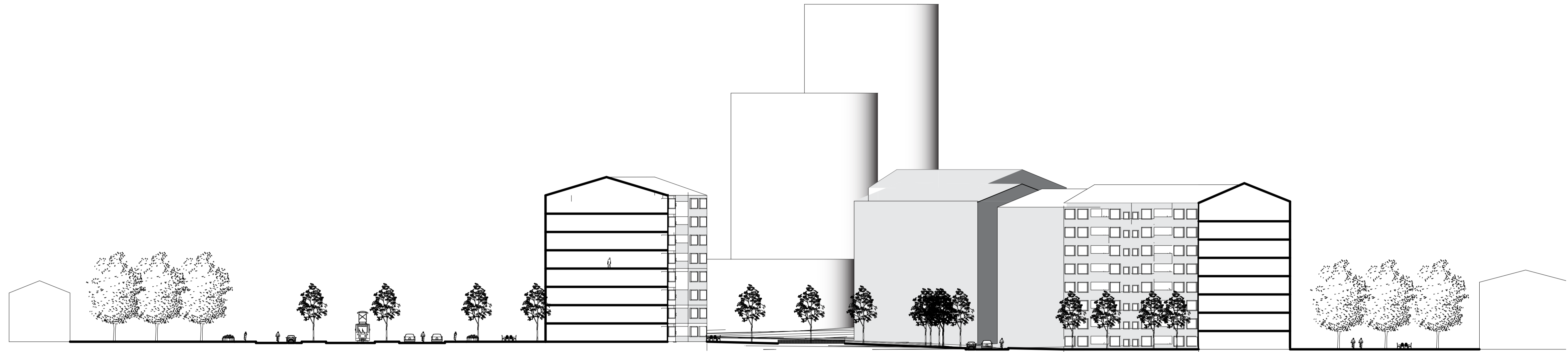
Den inre delen av stadsdelen är tänkt att vara mer menat för fotgängare och cyklister, men en gårdsväg där olika trafikslag, inklusive bilar, kan samsas, ger ändå på ett effektivt sätt tillgång till alla byggnadskroppar. Parkering finns helt och hållet under mark.

Det gröna stråket fortsätter in på torget, där det kopplas samman med de andra gröna artärena som genomsyrat stadsdelen. Parken är tänkt att fungera som en slags buffertzoon mellan det mer publika torget och Volvos verksamhet, men som också ger möjlighet för möten mellan människor från båda dessa delar.



PLANUTSNITT SKALA 1:1000

SEKTION A-A SKALA 1:400

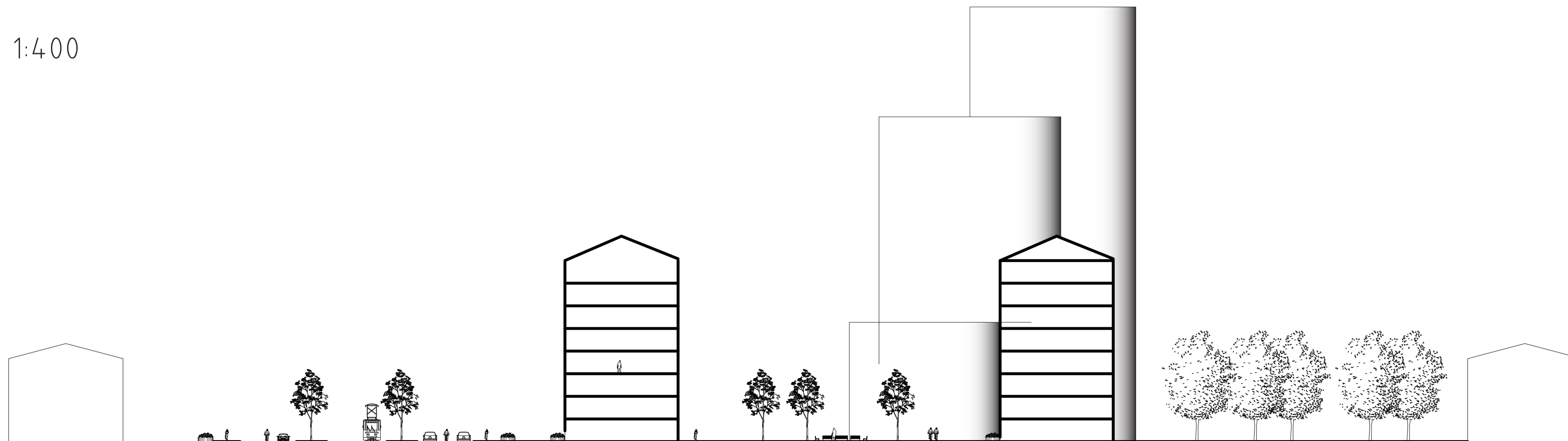


Vy från det öppna parkområdet i mitten, som är programmerat med olika aktiviteter och som består i ett lapptäcke av olika markunderlag



Vy från gröna stråket som angränsar till befintlig bebyggelse. Här är markunderlaget som allra "mjukast".

SEKTION B-B SKALA 1:400



HIMMELTRAPPAN



Himmeltrappan blir ett mäktigt fondmotiv för en alldeles ny stadsdel. Byggnaden består av tre volymer som olika höjder, vilket ger ett trapplikt uttryck. I och med att byggnaden ligger vid ett torg så finns det i bottenplan möjlighet för verksamheter, och de övriga våningarna är planmässigt flexibla så att det finns möjlighet att byta funktion, mellan bostad och kontor.

Ett av projektets ledmotiv har varit grönska. Stadsdelen präglas av ett centralt grönstråk som kulminerar vid torget, och detta grönstråk blir en del av själva byggnaden. Detta sker genom en spännande implementering av vertikal grönska av olika slag, till exempel i form av gröna tak. Projektet präglas på så sätt av olika möten mellan grönska och byggd miljö. De gröna taken påverkar också naturligtvis det exteriöra uttrycket och ger byggnaden ett väldigt livfullt uttryck. Även när man befinner sig inuti byggnaden så känns grönskan ständigt närvarande.

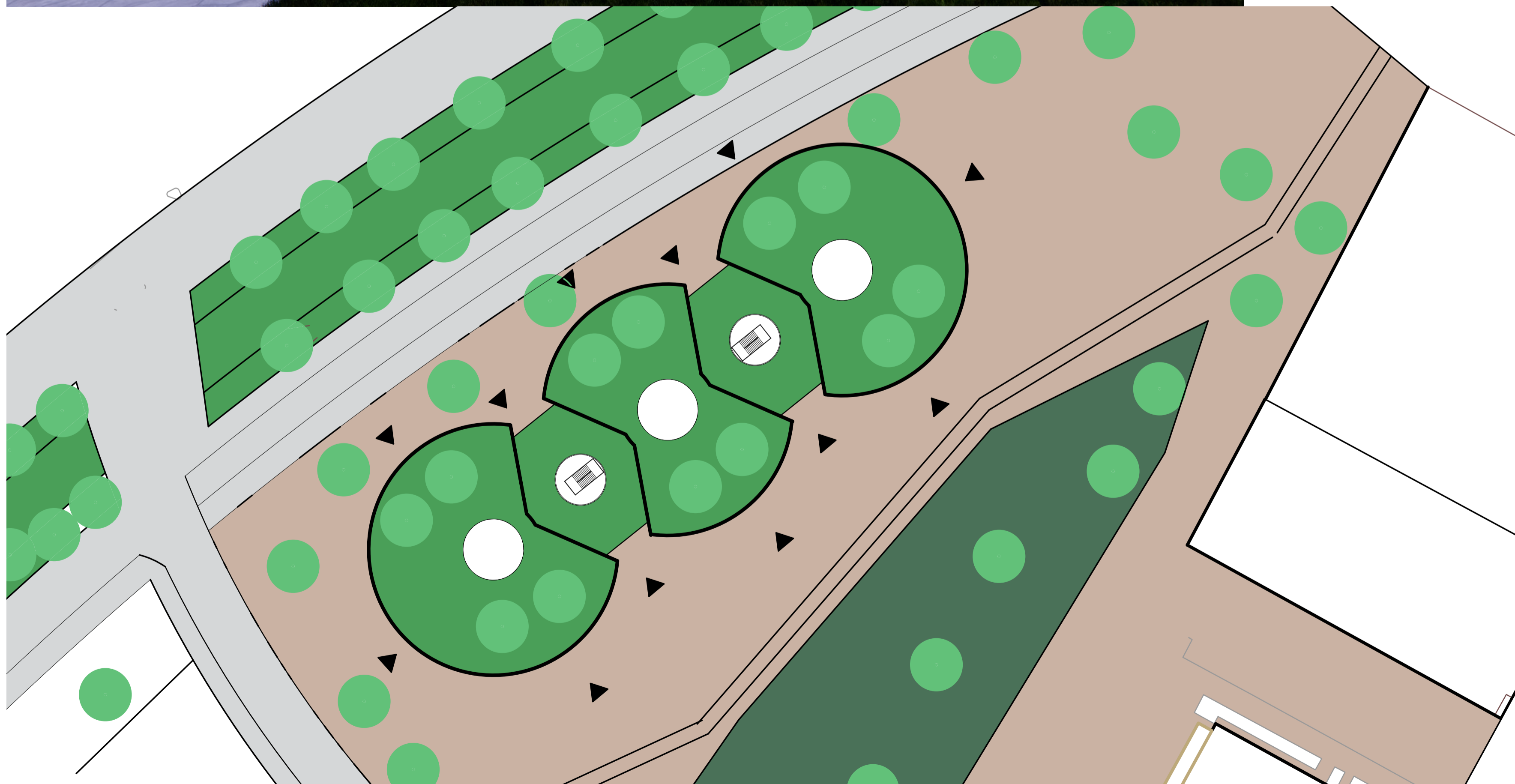
Möten är ett annat projektets huvudkoncept. Mötesplatserna finns i flera olika skalor, och går ofta hand i hand med grönska och grönytor.

Inom byggnaden som helhet så fungerar innergårdarna som finns mellanrummen mellan volymerna som en gemensam grönyta, där personer från olika volymer kan mötas.

Inom de separata volymerna fungerar respektive grönt tak högst upp som en mötesplats. Här finns det även möjlighet för konstruktion av växthus.

Inom varje enskild lägenhet så fungerar också den oavbrutna balkongen som ett extra vardagsrum. I lägenhetsplanen kan balkongen i de flesta fall nås från varenda sovrum.

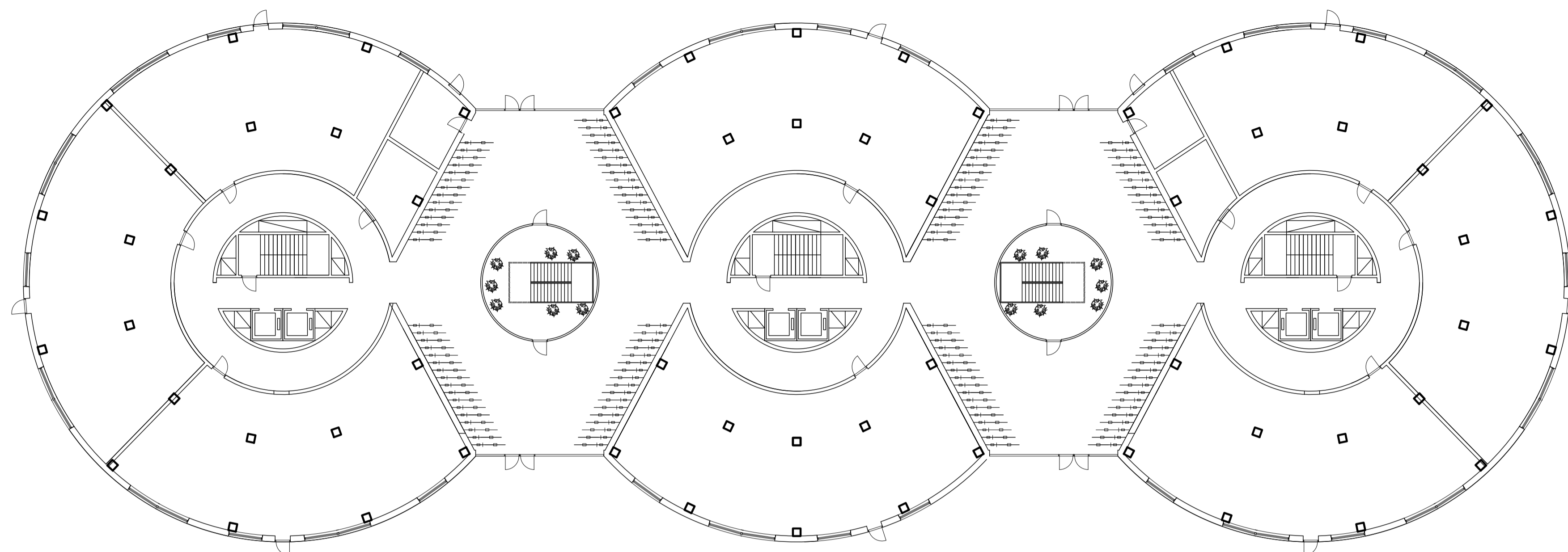
Att hantera balansen mellan privat och publikt är något annat som projektet förhåller sig till. Då byggnaden ligger på ett väldigt publikt ställe, så används en rad olika metoder för att "skydda" de mer privata zonerna. Ingångarna till de mer privata entrérummen är gestaltningsmässigt väldigt tydligt utmärkta, samtidigt som de är lite indragna i förhållande till verksamhetsentréerna, i och med byggnadens vågliga fotavtryck. De gemensamma grönytorerna är upplyfta över marken vilket också bidrar till att skapa en känsla av avstånd.



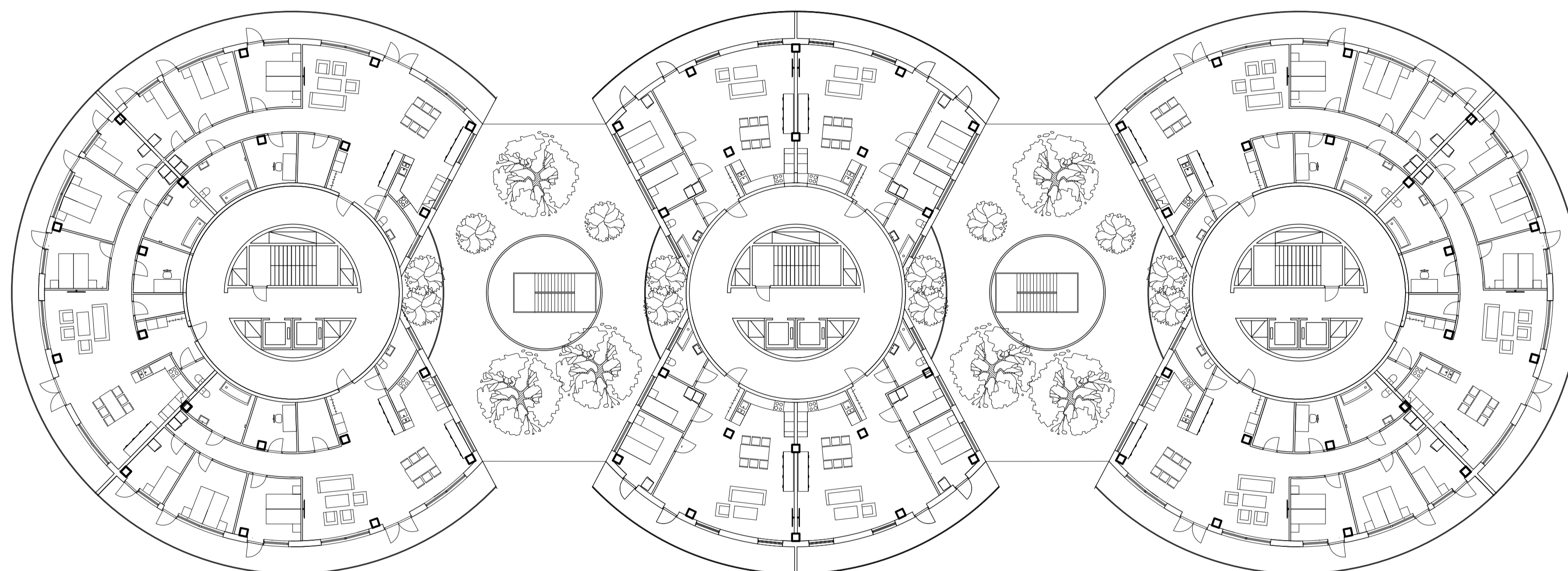
SITUATIONSPLAN 1:400

PLANER

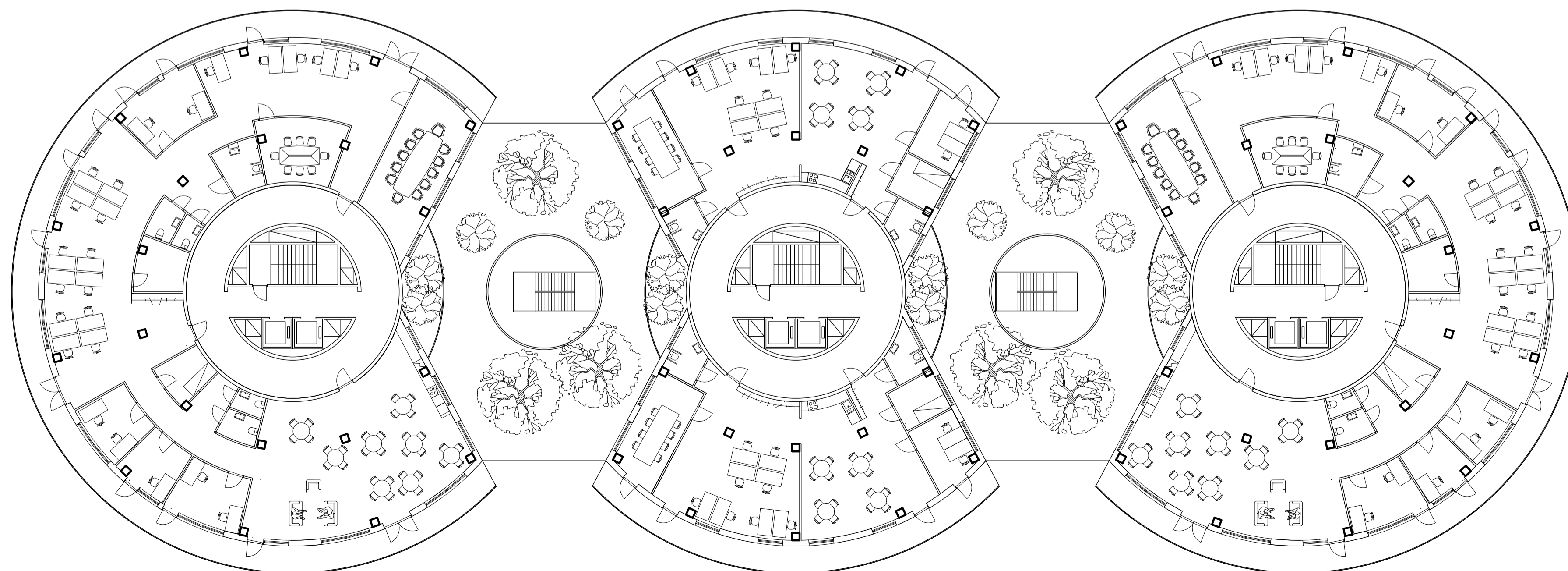
BOTTENPLAN SKALA 1:200



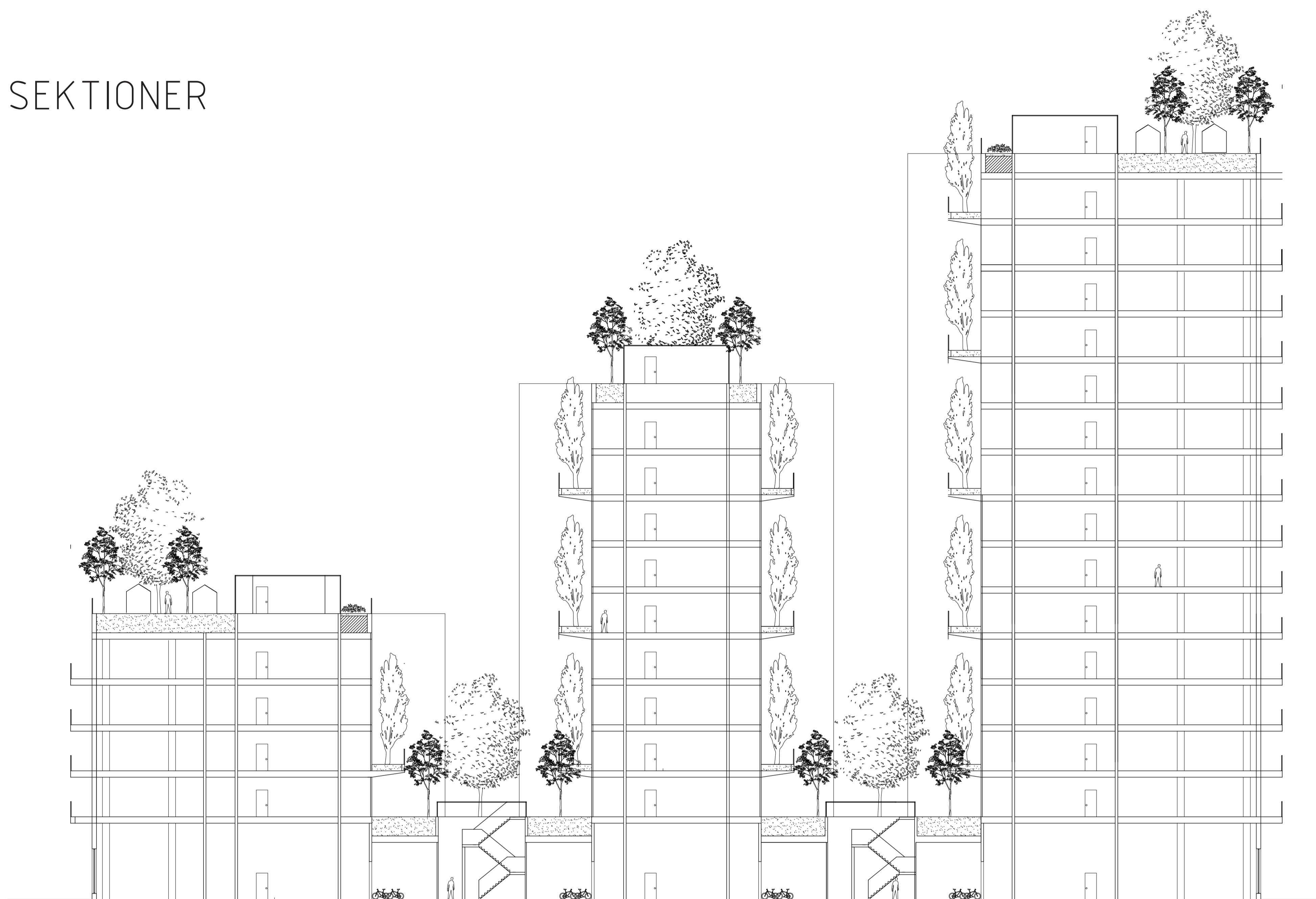
PLAN BOSTAD SKALA 1:200



PLAN KONTOR SKALA 1:200



SEKTIONER

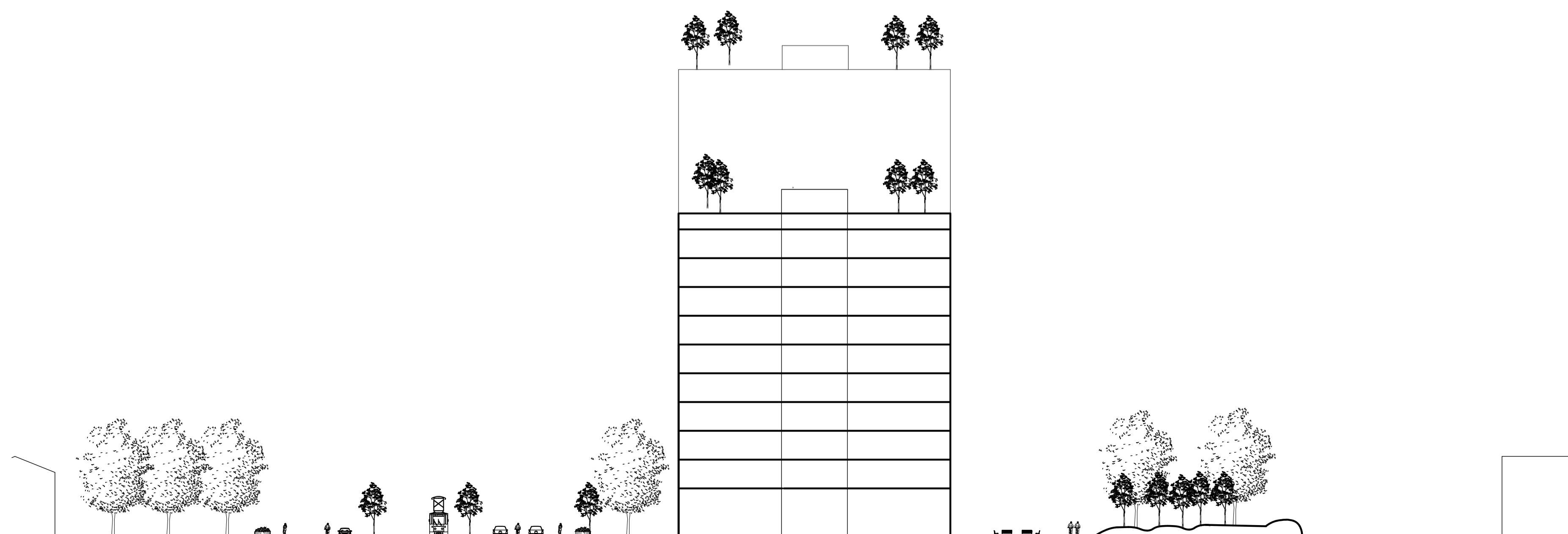


SEKTION 1:200

Inspiration har hämtats ifrån arkitekten Ken Yeangs metoder kring att implementera vertikal grönska i byggnader.



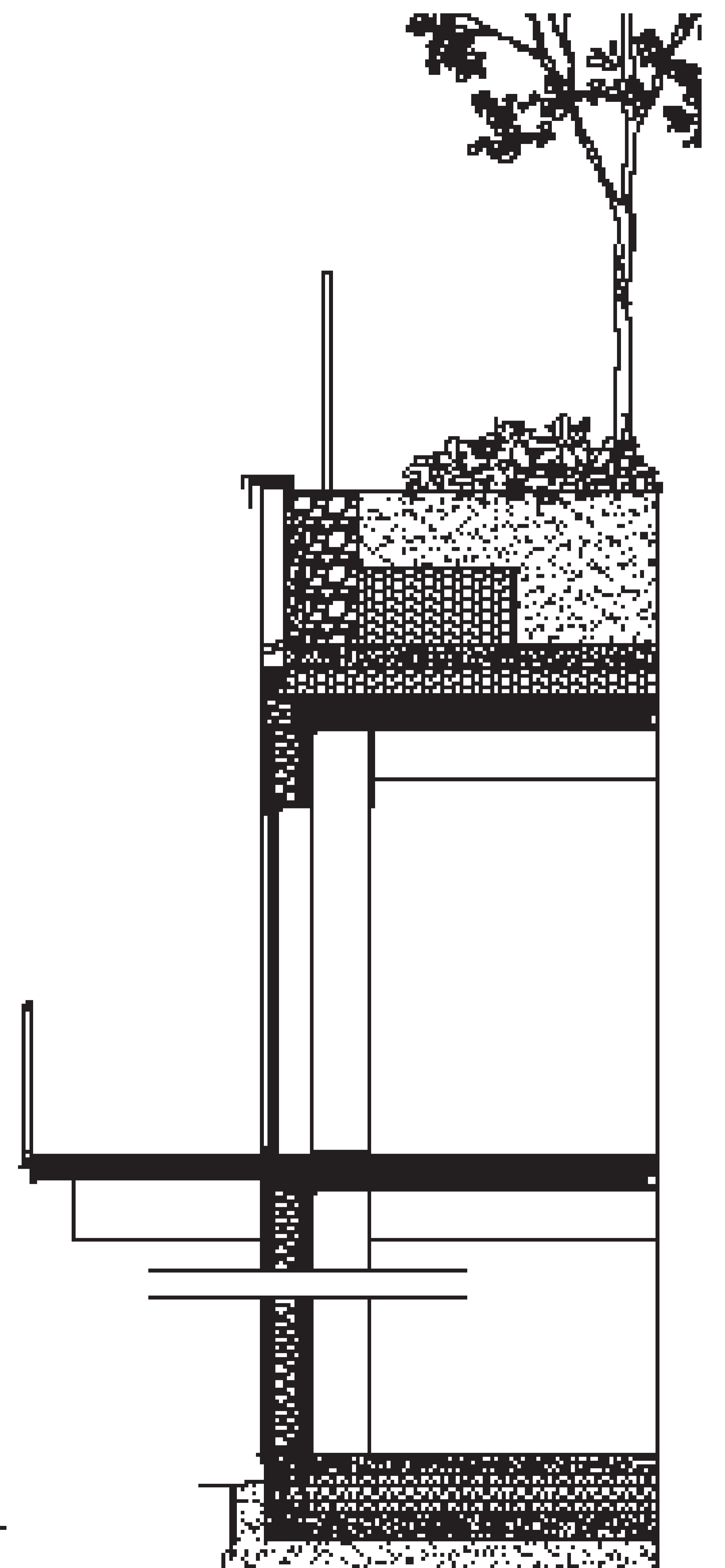
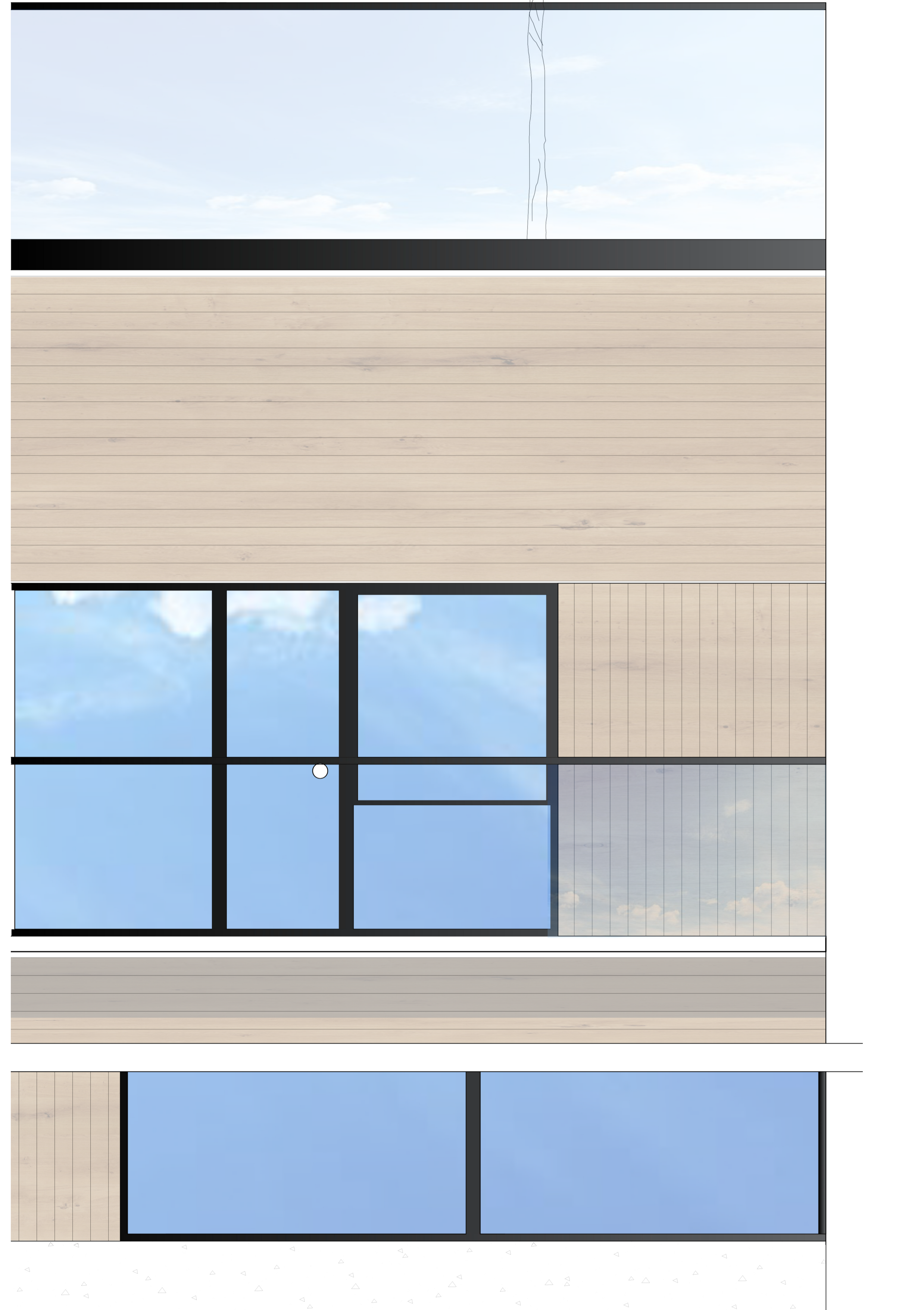
SEKTION 1:400



FASADUTSNITT OCH TILLHÖRANDE SEKTION SKALA 1:20

Fasaden består av både liggande och stående träpaneler. Mellanbjälklagen är av KL-trä, andra bärande element är limträpelare och balkar, och varje byggnadsvolum har en betongkärna vilket också blir ett stadgande element. Limträbalkarna sticker ut över fasaden under balkongplattformarna (också KL-trä), och gör på så sätt att konstruktionen får bli en del av det exteriöra uttrycket.

För att klara tyngden av all jord så gjuts det även betong under de gröna taken. Ett varierande jorddjup ger en väldigt varierad grönska, där det som är djupast kan träd växa, där det är mer grunt passar det bättre med buskar och blommor.



FASADER



FASAD MOT ÖSTER SKALA 1:200



FASAD MOT SYD SKALA 1:200

PERSPEKTIV

ENTRÉ



Bottenvåningens exteriör. I bottenplan ges det möjlighet för verksamheter av olika slag. De större entréerna är tydligt utmarkerade genom övertak och helt glasade fasader.



I entrérummen kan boende/anställda ställa sina cyklar, för att lätt ta sig upp till sitt boende/arbetsplats. Från entrérummen skymtar även innergårdarnas grönska.

INTERIÖR



Inifrån en av lägenheterna

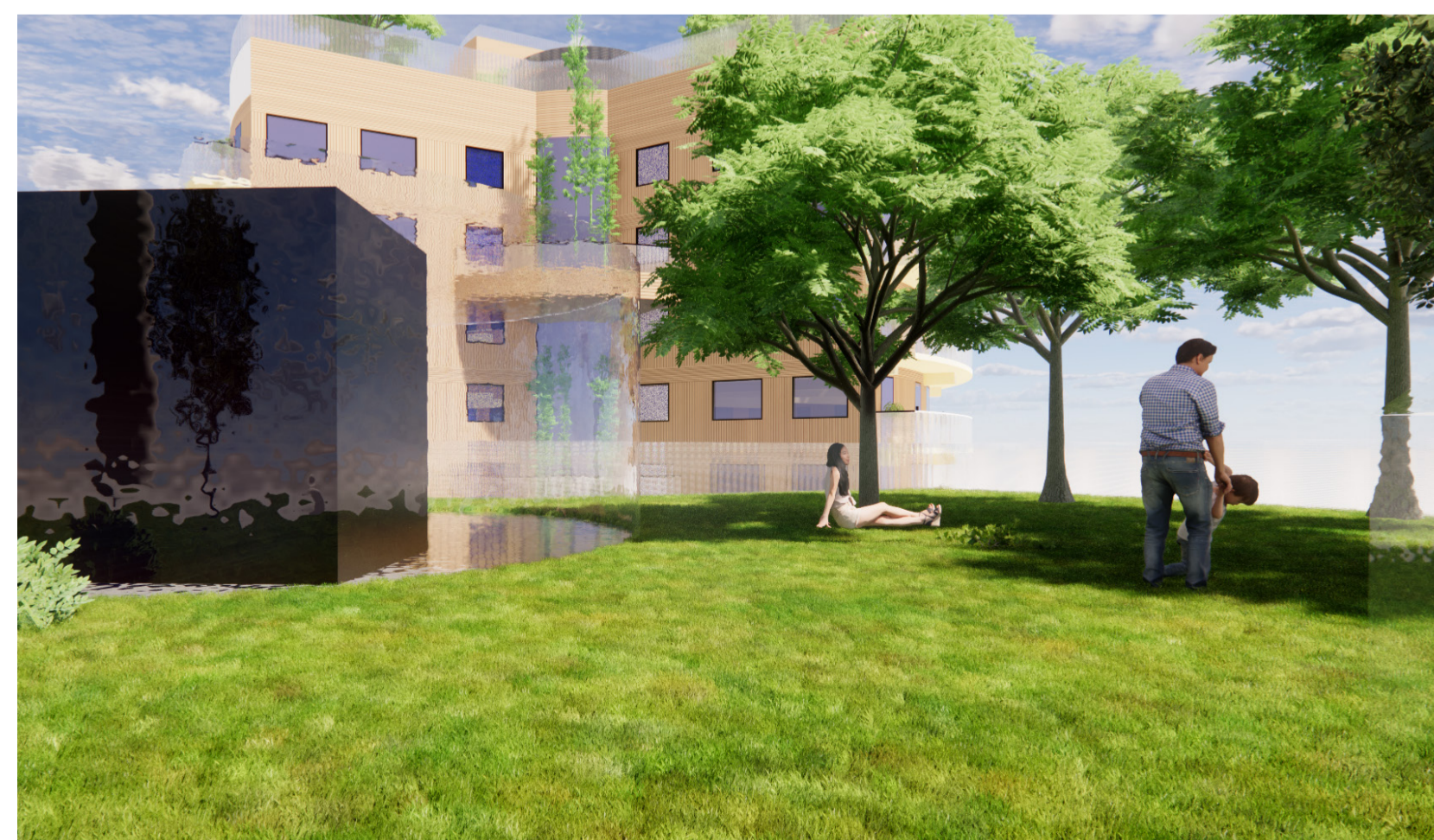


Vy från ett av kontorsmatsalarna på den fjortonde våningen, där trädtopparna skymtar genom fönstren.

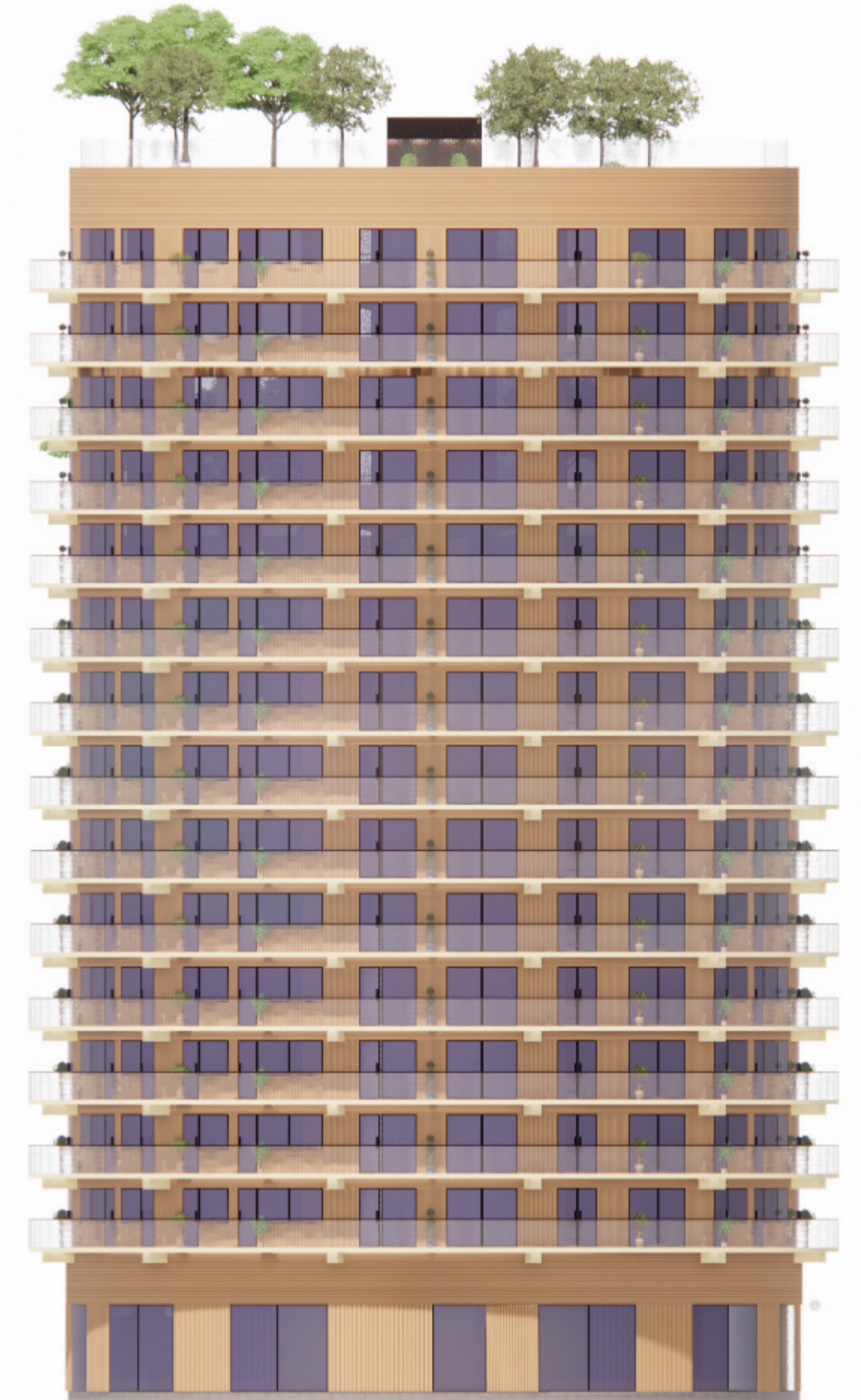
GRÖNA TAK



Vy från innergården mellan två av volymerna. Här ges möjligheter till möten mellan människor från olika volymer, och de två innergårdarnas nås smidigt från entrérummen via atriumtrappor.



Vy från den lägre volymens gröna tak. Ett varierat jorrdjup ger olika odlingsmöjligheter, däribland träd.



FASAD MOT NORR SKALA 1:200